

**Национальный статистический комитет
Кыргызской Республики**

**ИНФОРМАЦИОННЫЙ БЮЛЛЕТЕНЬ
КЫРГЫЗСКОЙ РЕСПУБЛИКИ
ПО ПРОДОВОЛЬСТВЕННОЙ БЕЗОПАСНОСТИ
И БЕДНОСТИ**

2 / 2011

Бишкек 2011

**Национальный статистический комитет
Кыргызской Республики**

**ИНФОРМАЦИОННЫЙ БЮЛЛЕТЕНЬ
КЫРГЫЗСКОЙ РЕСПУБЛИКИ
ПО ПРОДОВОЛЬСТВЕННОЙ БЕЗОПАСНОСТИ
И БЕДНОСТИ**

2 / 2011

Бишкек 2011

Информационный бюллетень Кыргызской Республики по продовольственной безопасности и бедности

Редакционно-издательский Совет:

- Председатель - О. Абдыкалыков
Члены: - Д. Байжуманов
- Н. Тулегабылов
- А. Осмоналиев
- А. Сатыбалдиев
- К. Койчуманова
- Р. Плесовских
- Ч. Турдубаева

Для информации, связанной с этой публикацией, обращайтесь:

по адресу: г.Бишкек, ул. Фрунзе, 374;
телефон: 996 (312) 324655, 325557;
факс: 66-01-38; интернет: www.stat.kg;
e-mail: nsc_mail@stat.kg;

Национальный статистический комитет Кыргызской Республики;
Отдел выборочных обследований.

Информационный бюллетень Кыргызской Республики по продовольственной безопасности содержит анализ ситуации с продовольственной обеспеченностью в стране за I полугодие 2011г. В нем объединены и систематизированы материалы о наличии продовольствия, его производстве, показатели доступа к продовольствию, данные о его потреблении на душу населения.

В приложениях содержатся обзор гидрометеорологических условий на территории Кыргызской Республики во II квартале 2011г., информация о средних розничных ценах на продукты питания за II квартал 2011г., оценочные данные по продовольственному балансу за I полугодие 2011г. по базовым продуктам питания, баланс питания в виде энергетической ценности по результатам интегрированного обследования 5016 домашних хозяйств за 2009-2010гг., а также индикаторы в области социальной защиты и индикаторы продовольственной безопасности .

Издается ежеквартально.

Тираж: 120 экз. на русском языке, 35 экз. на английском языке.

Публикация имеется также на магнитных носителях.

При использовании статистических данных в средствах массовой информации и научных трудах, распространении в информационных сетях, на бумажных, магнитных и иных носителях пользователи обязаны ссылаться на их источник (ст. 17 Закона о государственной статистике).

Условные знаки:

- явление отсутствует;
- ... данных не имеется;
- 0,0 незначительная величина.

В отдельных случаях незначительные расхождения между итогом и суммой слагаемых объясняются округлением.

Оглавление

В выпуске	4
Введение	5
Раздел I. Социально-экономические показатели	6
1.1. Валовой внутренний продукт	6
1.2. Индекс цен и тарифов	7
1.3. Рынок труда	8
Раздел II. Наличие продовольствия	10
2.1. Сельское хозяйство	10
2.1.1. Растениеводство	10
2.1.2. Животноводство	12
2.1.3. Индекс цен производителей сельскохозяйственной продукции	13
2.1.4. Торговля основными продуктами питания	14
2.1.5. Наличие продуктов на душу населения	15
Раздел III. Доступ к продовольствию	16
3.1. Анализ потребительских цен	16
3.2. Денежные доходы населения	17
Используемые сокращения	20
Методологические пояснения	21
Приложения:	
1. Обзор гидрометеорологических условий на территории Кыргызской Республики во II квартале 2011г.	23
2. Изменение средних потребительских цен на продукты питания в разрезе регионов во II квартале 2010-2011гг.	24
3. Продовольственный баланс	27
4. Баланс питания в виде энергетической ценности по результатам обследований ежедневного потребления и оценки ежедневных потребностей по социально-демографическим группам населения и регионам (2009-2010гг.)	29
5. Баланс питания в виде энергетической ценности по результатам обследований ежедневного потребления и оценки ежедневных потребностей по квинтильным группам и регионам (2009-2010гг.)	37
6. Продовольственный баланс домохозяйств в стоимостном выражении по результатам обследований уровня жизни по доходным квинтильным группам и регионам (2009-2010гг.)	42
7. Продовольственный баланс домохозяйств в стоимостном выражении по результатам обследований уровня жизни по расходным квинтильным группам и регионам (2009-2010гг.)	48
8. Доля населения, не имеющего доступа к доброкачественной питьевой воде	54
9. Доля детей, страдающих отставанием в весе	55
10. Индикаторы в области защиты детей	56
11. Индикаторы продовольственной безопасности Кыргызской Республики	57

В ВЫПУСКЕ

Валовой внутренний продукт (ВВП), рассчитанный производственным методом, в январе-июне 2011г., по предварительной оценке, составил 103492,0 млн. сомов и по сравнению с январем-июнем 2010г. увеличился на 5,5 процента.

стр.6

Индекс потребительских цен, характеризующий уровень инфляции, в июне т.г. по сравнению с предыдущим месяцем составил 100,6 процента, а по сравнению с декабрем прошлого года - 107,2 процента.

стр. 7

Валовой выпуск продукции сельского хозяйства, охоты и лесного хозяйства в январе-июне 2011г. сложился в размере 32873,0 млн. сомов, при этом индекс физического объема составил 100,9 процента.

стр. 10

В республике началась уборка сельскохозяйственных культур, при этом темпы уборки по сравнению с аналогичной датой прошлого года увеличились.

стр. 12

В январе-июне 2011г. по сравнению с соответствующим периодом прошлого года цены производителей на реализованную сельскохозяйственную продукцию возросли в 1,5 раза.

стр. 13

Введение

Согласно Римской декларации, принятой 17 ноября 1996г. во время всемирной встречи на высшем уровне по проблемам продовольствия, Кыргызстан взял на себя обязательства "...проводить политику, направленную на искоренение бедности и неравенства, обеспечение физического, экономического доступа для всех и на все времена к достаточному диетически адекватному полноценному продовольствию, а также его использованию".

Правительством Кыргызской Республики в сотрудничестве с Европейской Комиссией была разработана и утверждена в 1999г. Национальная политика продовольственной безопасности, которая как и финансирование, предоставляемое в рамках Программы Продовольственной Безопасности Европейской Комиссии, направлены на поддержку реформ в сельском хозяйстве и социальной защите, имеющих прямое отношение к продовольственной безопасности.

Под продовольственной безопасностью понимается физическое наличие продуктов питания в достаточном количестве, возможность доступа к указанным продуктам питания со стороны домохозяйств (продукты, производимые в домохозяйствах, а также приобретенные через рынок, подарки и другие источники) и потребление продуктов питания в количестве, необходимом для обеспечения потребностей в питании.

Продовольственная безопасность и безопасность питания считаются достигнутыми в том случае, если имеет место наличие адекватных продовольственных продуктов (с точки зрения количества, качества, безопасности и социально-культурной приемлемости), обеспечен доступ и удовлетворительное потребление и усвоение таких продуктов всеми лицами в любое время для обеспечения активной и здоровой жизни.

Наличие продовольствия – физическое наличие безопасного и достаточного в количественном и качественном отношении продовольствия на любой момент времени.

Доступ - все домохозяйства и все члены домохозяйств, располагающие достаточными ресурсами для приобретения необходимых продовольственных продуктов (за счет производства, приобретения или помощи).

Стабильность - постоянное обеспечение наличия, доступа и потребления пищи. В случае отсутствия стабильности, отдельные лица могут страдать хронической или временной продовольственной необеспеченностью.

Информационный бюллетень по продовольственной безопасности и бедности предназначен для обеспечения системы оповещения оперативной информацией и содержит анализ текущей ситуации с продовольственной безопасностью в стране.

Данный выпуск информационного бюллетеня по продовольственной безопасности подготовлен Национальным статистическим комитетом Кыргызской Республики. В публикации содержится материал, предоставленный Государственным агентством по гидрометеорологии Министерства чрезвычайных ситуаций Кыргызской Республики. Публикация подготовлена при финансовом содействии со стороны Европейской Комиссии в Кыргызской Республике и технической поддержке Продовольственной Сельскохозяйственной Организации ООН (ФАО).

Раздел I. Социально-экономические показатели

Приведенные ниже социально-экономические показатели характеризуют общее состояние экономики в стране для анализа ситуации с продовольственной безопасностью.

1.1. Валовой внутренний продукт

Валовой внутренний продукт (ВВП), рассчитанный *производственным методом*, в январе-июне 2011г., по предварительной оценке, составил 103492,0 млн. сомов и по сравнению с январем-июнем 2010г. увеличился на 5,5 процента. Без учета предприятий по разработке месторождения «Кумтор» рост реального ВВП составил 4,6 процента. В расчете на душу населения объем ВВП составил 19,8 тыс. сомов и по сравнению с соответствующим периодом предыдущего года возрос на 4,4 процента.

Таблица 1: Основные социально-экономические показатели

	2010	Январь-июнь	
		2010	2011
Среднегодовая численность наличного населения, млн. человек	5,19	5,18	5,24
ВВП номинальный, млн. сомов	212177,4	84535,3	103492,0
в % к ВВП:			
сельское хозяйство	18,5	11,4	10,8
промышленность и строительство	25,1	26,7	28,5
услуги	45,9	50,4	48,3
ВВП на душу населения, тыс. сомов	40,9	16,3	19,8
Рост ВВП, %	98,6	104,4	105,5
ИПЦ ¹	108,0	102,9	121,4
ИПЦ на пищевые продукты и безалкогольные напитки ¹	106,5	97,9	134,8
ИПЦ на услуги ¹	107,2	104,0	111,7
Численность занятого населения, тыс. человек ⁵	2243,7	-	-
Среднемесячная заработная плата, сомов	7189	6492 ²	7822 ²
Импорт, млн. долларов ³	3222,8	1336,2	1745,3
Экспорт, млн. долларов ³	1755,9	768,34	916,2
Курс сома к ⁴ :			
доллару	45,96	45,15	46,80
евро	61,06	60,15	65,75
российскому рублю	1,51	1,51	1,64
казахскому тенге	0,31	0,31	0,32
Прожиточный минимум, сомов	3502,65	3433,85	4609,04

¹ В процентах к соответствующему периоду предыдущего года.

² Без учета малых предприятий, январь-май.

³ Включая объемы внешней торговли физических лиц.

⁴ По данным Национального банка Кыргызской Республики.

⁵ Данные годовые.

1.2. Индекс цен и тарифов

Индекс потребительских цен, характеризующий уровень инфляции, в июне т.г. по сравнению с предыдущим месяцем составил 100,6 процента, а по сравнению с декабрем прошлого года - 107,2 процента.

В июне т.г. по сравнению с предыдущим месяцем цены на *пищевые продукты и безалкогольные напитки* повысились в целом на 0,6 процента. Так, цены на животные жиры возросли на 8,4 процента, свежее мясо - на 4,2 процента, крупы - на 2,1 процента, рис - на 1,2 процента.

Вместе с тем, зафиксировано снижение цен на разливное молоко и молочные продукты, муку, макаронные изделия, растительные масла.

Таблица 2: Индекс цен на основные виды продовольственных товаров

(в процентах к предыдущему месяцу)

	Мука пшеничная		Хлеб	Лепешка	Говядина	Баранина	Молоко разливное	Яйца	Подсол- нечное масло
	высшего сорта	первого сорта							
Январь	102,2	101,9	100,7	101,1	105,7	109,4	105,6	106,6	100,6
Февраль	104,7	106,2	103,1	102,7	103,5	105,4	108,9	95,9	100,0
Март	107,8	111,1	105,7	102,2	100,4	101,9	92,5	94,2	101,3
I квартал ¹	115,4	120,2	109,7	106,1	109,8	117,6	106,3	96,3	101,9
Апрель	101,4	100,4	100,7	100,1	99,3	99,8	95,5	100,3	100,8
Май	99,3	98,1	98,2	100,0	101,8	102,7	89,8	97,1	100,8
Июнь	99,1	98,0	100,0	99,9	104,2	105,0	93,5	97,6	98,2
II квартал ¹	99,8	96,5	98,9	100,0	105,4	107,7	80,2	94,9	99,9

¹Нарастающим итогом за три месяца квартала.

В июне т.г. по сравнению с предыдущим месяцем свежие фрукты подорожали на 6,2 процента, свежие овощи, напротив, подешевели на 11,5 процента.

Таблица 3: Индекс цен на отдельные виды плодоовощной продукции

(в процентах к предыдущему месяцу)

	Морковь	Лук	Капуста	Свекла	Огурцы	Помидоры	Яблоки	Карто- фель
Январь	130,6	124,3	177,5	135,7	149,9	109,1	109,6	138,0
Февраль	100,1	115,0	128,7	118,4	96,6	90,8	104,0	101,0
Март	101,0	93,6	110,0	108,1	102,5	138,8	105,1	92,8
I квартал ¹	132,0	133,7	в 2,5 р.	173,5	148,3	137,4	119,7	129,3
Апрель	106,0	98,7	110,4	130,8	78,5	91,9	111,2	89,7
Май	101,5	126,5	70,9	116,9	46,2	73,5	121,7	93,8
Июнь	118,7	87,1	50,4	93,8	33,0	63,1	111,4	143,9
II квартал ¹	127,7	108,8	39,4	143,4	12,0	42,6	150,8	121,1

¹Нарастающим итогом за три месяца квартала.

В январе-июне т.г. в целом пищевые продукты и безалкогольные напитки подорожали на 11,9 процента, из них крупы - в 1,8 раза, свежее мясо - на 16,5 процента, мука - на 15,7, сахар - на 15,6, хлеб - на 7,9, растительные масла - на 4,8 процента. С начала т.г. цены на свежие фрукты возросли на 22,8 процента, свежие овощи - на 3,3 процента.

Таблица 4: Индекс цен на отдельные группы продовольственных товаров
(в процентах)

	Июнь 2011			Январь-июнь 2011 к январю-июню 2010
	к июню 2010	к декабрю 2010	к маю 2011	
Хлебобулочные изделия и крупы	144,9	112,7	99,3	141,2
Мясо	137,2	114,9	103,5	134,1
Рыба	112,7	103,8	100,8	113,2
Молочные изделия, сыр и яйца	112,9	95,6	97,3	115,3
в т.ч. яйца	110,5	91,4	97,6	112,9
Масла и жиры	138,4	105,1	99,4	139,1
Фрукты	142,7	119,8	105,2	141,2
Овощи	155,3	115,4	100,3	149,4
Сахар, джем, мед, шоколад и конфеты	123,8	113,2	100,3	119,2
Безалкогольные напитки	117,6	108,6	102,7	115,9

В июне т.г. по сравнению с предыдущим месяцем повысились средние цены на основные потребительские товары, такие как говядина и баранина, картофель, в то же время снизились - на муку и хлеб.

Таблица 5: Средние цены на отдельные товары-представители
(в сомах за килограмм)

	Мука пшеничная		Хлеб	Лепешка	Баранина	Говядина	Картофель
	высшего сорта	первого сорта					
Январь	34,02	28,30	35,36	42,30	248,18	251,59	26,41
Февраль	35,54	30,03	36,44	43,39	262,00	260,68	27,33
Март	38,25	33,34	38,52	44,30	267,29	261,85	25,63
Апрель	38,80	33,51	38,78	43,84	266,62	259,80	22,70
Май	38,54	32,89	38,08	43,84	273,42	264,39	20,58
Июнь	38,23	32,29	38,07	43,62	287,21	274,97	28,96

Более подробная информация о динамике цен на продовольственные товары приведена в разделе III «Доступ к продовольствию».

Импорт пищевых продуктов по предварительным данным за I полугодие 2011г. составил 14,2 процента от общего объема импорта.

Таблица 6: Импорт и экспорт пищевых продуктов¹

	I полугодие			
	2010		2011 ²	
	млн. долларов	в процентах к общему объему	млн. долларов	в процентах к общему объему
Импорт	163,8	12,3	247,6	14,2
Экспорт	59,1	7,7	88,6	9,7

¹ Включая объемы внешней торговли физических лиц

² Данные предварительные

1.3. Рынок труда

По данным Министерства труда, занятости и миграции Кыргызской Республики, численность незанятого населения, состоящего на учете в органах государственной службы занятости в поисках работы, на 1 июля 2011г. по сравнению с аналогичной датой 2010г. уменьшилась на

0,7 процента, а численность безработных - на 2,3 процента. Уровень зарегистрированной безработицы составил 2,6 процента от экономически активного населения.

Таблица 7: Численность незанятого населения, состоящего на учете в органах государственной службы занятости, на 1 июля 2011г.

	Всего, человек	человек	из них безработных	
			в процентах к соответствующей дате прошлого года	в процентах к соответствующей дате предыдущего месяца
Кыргызская Республика	101719	65080	97,7	99,6
Баткенская область	8061	5339	86,6	101,8
Джалал-Абадская область	22284	12655	86,4	98,5
Иссык-Кульская область	5376	4543	100,1	98,3
Нарынская область	11404	6663	97,5	99,9
Ошская область	16455	14184	101,9	100,4
Таласская область	3878	2502	106,2	100,9
Чуйская область	8600	6337	95,6	99,6
г. Бишкек	13771	10468	106,2	98,8
г. Ош	7617	2389	145,2	100,5

Раздел II. Наличие продовольствия

Наличие продовольствия – физическое наличие безопасного и достаточного в количественном и качественном отношении продовольствия на любой момент времени.

2.1. Сельское хозяйство

Валовой выпуск продукции сельского хозяйства, охоты и лесного хозяйства в январе-июне 2011г. сложился в размере 32873,0 млн. сомов, при этом индекс физического объема составил 100,9 процента.

Таблица 8: Производство продукции сельского хозяйства

	В процентах к			
	соответствующему периоду предыдущего года		предыдущему месяцу	
	2010	2011	2010	2011
Январь	101,8	100,8	-	-
Февраль	102,0	100,4	106,3	105,9
Март	102,6	100,5	106,9	107,1
Январь-март	102,1	100,5	-	-
Апрель	102,7	100,6	107,3	107,4
Май	101,5	100,4	140,8	142,3
Июнь	100,1	102,2	122,0	124,5
Январь-июнь	100,1	100,9	-	-

В структуре валового выпуска продукции сельского хозяйства, охоты и лесного хозяйства на долю государственных и коллективных хозяйств приходится 2,6 процента от общего объема продукции. Основную часть продукции производят крестьянские (фермерские) хозяйства, на долю которых приходится 47,5 процента, а также личные подсобные хозяйства граждан, где их доля составляет 47,2 процента.

Из общего объема производства на долю животноводства приходится 83,4 процента, растениеводства - 13,8, услуг - 2,5, охоты и лесного хозяйства - 0,3 процента.

Таблица 9: Валовой выпуск продукции сельского хозяйства, охоты и лесного хозяйства по территории в январе-июне 2011г.

	Млн. сомов (в текущих ценах)	В процентах к	
		предыдущему году	итогу
Кыргызская Республика	32873,0	100,9	100,0
Баткенская область	2230,3	99,9	6,8
Джалал-Абадская область	5709,6	102,6	17,4
Иссык-Кульская область	4179,2	100,2	12,7
Нарынская область	2908,0	100,3	8,8
Ошская область	6392,7	102,2	19,4
Таласская область	1816,3	97,4	5,5
Чуйская область	8674,3	101,1	26,4
г. Бишкек	644,6	98,3	2,0
г. Ош	318,0	100,5	1,0

2.1.1. Растениеводство

В республике завершился сев сельскохозяйственных культур и начались работы по уборке урожая.

Вся посевная площадь под урожай текущего года, занятая сельскохозяйственными культурами, составила 1159,2 тыс. гектаров, что на 13,5 тыс. гектаров, или на 1,2 процента больше, чем в 2010г.

Таблица 10: Посевная площадь сельскохозяйственных культур под урожай 2011г.

	Тыс. гектаров		В процентах к 2010
	засеяно под урожаем 2011	увеличение (+), сокращение (-) площадей к 2010	
Посевные площади - всего	1159,2	13,5	101,2
в том числе по срокам сева:			
озимый сев	259,9	-11,2	95,9
яровой сев	642,1	19,2	103,1
многолетние травы посева прошлых лет	257,2	5,5	102,2
из всей посевной площади по видам культур:			
Зерновые и зернобобовые культуры	631,4	5,7	100,9
пшеница	377,6	0,9	100,2
ячмень	124,2	-1,2	99,1
кукуруза на зерно	74,5	1,2	101,6
Технические культуры	105,0	10,2	110,8
хлопчатник	37,4	10,7	140,2
сахарная свекла	8,5	0,1	101,1
табак	4,1	0,02	100,6
масличные культуры	54,7	-0,6	98,9
Картофель и овоще-бахчевые культуры	134,7	1,1	100,8
картофель	84,9	0,6	100,7
овощи	42,8	0,9	102,0
бахчи продовольственные	7,0	-0,3	95,9
Кормовые культуры	288,0	-3,5	98,8

Площадь неиспользованной пашни по сравнению с предыдущим годом уменьшилась на 10,9 тыс. гектаров и составила 111,5 тыс. гектаров.

Таблица 11: Площадь неиспользованной пашни по причинам в 2011г.

(тыс. гектаров)

	Всего
Неиспользовано - всего	111,5
в том числе по причинам:	
засоление и заболоченность	6,1
недостаток посевного материала	1,1
отсутствие полива, неисправность оросительной сети	14,0
экономическая нецелесообразность (жесткая богара)	56,7
отдаленность и каменистость	21,8
недостаток горюче-смазочных материалов и техники	3,1
нехватка денежных средств	3,4
стихийные бедствия (оползни, сели)	0,6
использование под постройками	0,2
отвод под кладбища	0,1

	Всего
мелиоративное строительство, капитальная планировка	0,1
отведение под промышленность	1,1
расширение населенных пунктов	2,9
особо охраняемые территории	0,2
нежелание обрабатывать участок	0,01
пустующие дома	0,1

В республике началась уборка сельскохозяйственных культур, при этом темпы уборки по сравнению с аналогичной датой прошлого года увеличились.

Таблица 12: Уборка урожая сельскохозяйственных культур на 23 июня 2011г.

	Фактически		К соответствующей дате прошлого года	
	2010	2011	+, -	в процентах
Убрано зерновых и зернобобовых культур, тыс. га	3,5	5,4	1,8	151,3
Намолочено зерна - всего (в первоначально оприходованном весе), тыс. т	11,3	15,5	4,2	137,4
с 1 гектара, ц	31,8	28,9	-2,9	90,9
намолочено пшеницы (в первоначально оприходованном весе), тыс. т	10,4	12,3	1,9	118,0
Выкопано картофеля, тыс. га	1,3	1,5	0,2	113,7
Накопано картофеля, тыс. т	19,0	22,4	3,4	118,1
с 1 гектара, ц	142,4	148,0	5,6	103,9
Собрано овощей, тыс. т	23,8	29,8	6,0	125,2
Собрано бахчевых культур, тыс. т	4,2	2,1	-2,1	49,4
Собрано плодово-ягодных культур, тыс. т	3,7	4,1	3,7	109,9

2.1.2. Животноводство

В январе-июне т.г., по сравнению с соответствующим периодом прошлого года, возросли объемы производства основных видов животноводческой продукции (кроме производства молока).

Таблица 13: Производство основных видов продукции животноводства в хозяйствах всех категорий в январе-июне

	Произведено-всего, тонн				В процентах к соответствующему периоду предыдущего года			
	2010		2011		2010		2011	
	июнь	январь-июнь	июнь	январь-июнь	июнь	январь-июнь	июнь	январь-июнь
Скот и птица на убой (в живом весе)	26376	157011	26716	158430	101,6	101,6	101,3	100,9
Молоко сырое	158596	628421	157646	627528	103,3	103,5	99,4	99,9
Яйца, млн. шт.	42248	191427	46141	201846	99,6	102,9	109,2	105,4

Рост производства продуктов животноводства отмечен в большинстве регионов республики.

Таблица 14: Производство основных видов продуктов животноводства по территории в январе-июне 2011г.

	Скот и птица на убой (в живом весе), тонн	Молоко сырое, тонн	Яйца, тыс. штук
Кыргызская Республика	158430	627528	201846
Баткенская область	10756	41311	7993
Джалал-Абадская область	23205	116842	25776
Иссык-Кульская область	20134	90687	36242
Нарынская область	21909	45711	2738
Ошская область	31488	136403	23567
Таласская область	11464	33647	10601
Чуйская область	38724	159262	93458
г. Бишкек	162	388	753
г. Ош	588	3277	718
В процентах к предыдущему году			
Кыргызская Республика	100,9	99,9	105,4
Баткенская область	100,9	100,0	94,5
Джалал-Абадская область	101,6	100,9	105,7
Иссык-Кульская область	100,3	100,5	97,7
Нарынская область	100,4	100,4	100,8
Ошская область	101,3	101,9	102,9
Таласская область	100,4	88,9	97,2
Чуйская область	100,9	99,5	111,9
г. Бишкек	98,2	80,7	99,7
г. Ош	100,5	101,9	101,7

2.1.3. Индекс цен производителей сельскохозяйственной продукции

В январе-июне 2011г. по сравнению с соответствующим периодом прошлого года цены производителей на реализованную *сельскохозяйственную продукцию* возросли в 1,5 раза.

Таблица 15: Индексы цен производителей сельскохозяйственной продукции (в процентах)

	Всего		в том числе на продукцию			
	к предыдущему периоду	к декабрю прошлого года	растениеводства		животноводства	
			к предыдущему периоду	к декабрю прошлого года	к предыдущему периоду	к декабрю прошлого года
Январь	106,3	106,3	112,9	112,9	99,0	99,0
Февраль	104,4	110,9	106,5	120,3	101,8	100,8
Март	99,5	110,5	99,9	119,0	100,3	101,1
Апрель	102,4	113,0	104,0	123,8	100,2	101,3
Май	106,0	119,9	100,0	123,8	114,0	115,5
Июнь	100,1	120,0	103,0	127,5	96,8	111,8

По сравнению с январем-июнем 2010г. наибольший рост цен отмечен на зерно - в 2,0 раза, овощи - в 1,7 раза, мясо - в 1,2 раза.

Таблица 16: Индексы цен производителей отдельных видов сельскохозяйственной продукции в январе-июне 2011г.
(в процентах)

	Зерно всего	Пшеница	Овощи	Картофель	Мясо (в живом весе)	Молоко сырое	Яйца
<i>К предыдущему месяцу</i>							
Январь	117,3	114,9	104,6	138,0	104,0	88,5	105,5
Февраль	115,6	115,2	110,4	93,6	103,3	97,8	108,4
Март	103,7	106,9	99,7	90,1	99,7	102,2	97,8
Апрель	109,2	107,9	98,6	107,8	100,9	99,7	87,9
Май	102,5	104,2	100,4	88,8	112,0	119,7	108,0
Июнь	100,0	103,7	105,7	102,3	97,8	95,8	82,1
<i>К соответствующему периоду прошлого года</i>							
Январь	174,6	193,9	165,7	229,3	112,6	90,3	109,0
Февраль	197,5	220,6	185,6	190,0	116,8	100,9	125,6
Март	204,9	229,1	179,6	165,7	116,5	100,9	117,1
Апрель	227,6	252,6	175,4	186,8	117,6	99,9	104,3
Май	225,9	249,0	168,5	178,1	132,8	138,7	111,5
Июнь	214,0	250,9	171,0	201,8	131,4	135,0	91,9
Январь-июнь	207,6	233,3	174,1	190,9	121,2	109,3	109,8

2.1.4. Торговля основными продуктами питания

Доля импорта пищевых продуктов в общей стоимости импорта по предварительным данным в I полугодии 2011г. составила 14,2 процента, экспорта – 9,7.

Таблица 17: Импорт и экспорт основных продуктов питания
(тыс. тонн)

	Январь-июнь	
	2010	2011*
Импорт		
Хлебопродукты, в пересчете на зерно	194,6	211,7
Сахар и кондитерские изделия	27,7	40,4
Масло растительное	18,0	15,6
Доля пищевых продуктов в общей стоимости импорта, %	12,3	14,2
Экспорт		
Молоко и молочные продукты, в пересчете на молоко	33,7	24,5
Сахар и кондитерские изделия	0,3	0,4
Доля пищевых продуктов в общей стоимости экспорта, %	7,7	9,7

* Данные предварительные

2.1.5. Наличие продуктов в расчете на душу населения

Анализ продовольственного баланса показывает, что наличие продовольствия в среднем за месяц на душу населения остается стабильным (см. таблицу 18 и приложение 3).

Таблица 18: Уровень потребления основных продуктов питания
(на душу населения, кг в месяц)

	Январь-июнь	
	2010	2011*
Хлебопродукты (в пересчете на зерно)	15,9	15,9
из них пшеница и продукты ее переработки (в пересчете на зерно)	13,4	14,2
Картофель	8,3	8,1
Овощи и бахчевые	6,3	4,4
Фрукты и ягоды	0,5	0,5
Сахар и кондитерские изделия	1,7	1,7
Мясо и мясопродукты	3,3	3,3
Молоко и молочные продукты	16,5	16,5
Яйца, шт.	5,6	5,9
Жиры растительные	1,0	1,0

*Данные предварительные

Более подробная информация приводится в приложении (таблица 3 «Продовольственный баланс»²).

² Продовольственные балансы составлены в соответствии с «Методикой расчета баланса основных продуктов питания», утвержденный постановлением Нацстаткома Кыргызской Республики от 15 сентября 2010г. №19.

Раздел III. Доступ к продовольствию

Доступ: продукты питания должны быть доступны как в отношении их физического наличия, так и в отношении покупательной способности.

3.1. Анализ потребительских цен

Индекс потребительских цен, характеризующий уровень инфляции, в I полугодии т.г. составил 107,2 процента. При этом в I квартале т.г. среднемесячный прирост цен составлял 2,1 процента, тогда как во II квартале т.г. наблюдалось замедление темпов прироста цен до 0,3 процента за месяц.

В январе-июне т.г. повышение цен на потребительские товары отмечено во всех регионах республики. При этом максимальный их рост зафиксирован в Нарынской (на 13,4 процента) и Иссык-Кульской (на 11,4 процента) областях.

Потребительские цены на пищевые продукты и алкогольные напитки в I полугодии т.г. возросли на 11,9 процента, против 3,4 процента в январе-июне 2010г. Больше всего подорожали пищевые продукты и безалкогольные напитки в Нарынской области – на 19,0 процента.

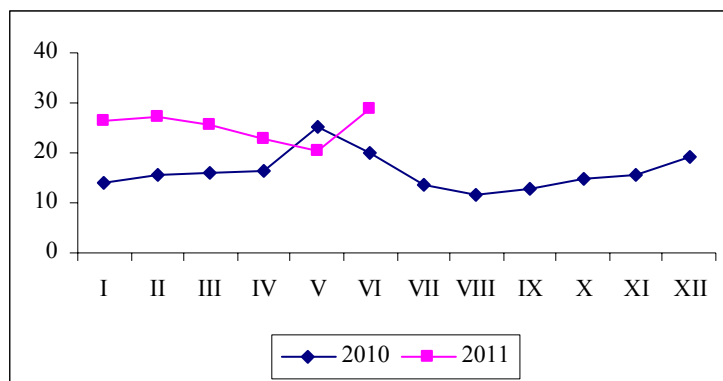
Хлебобулочные изделия и крупы с начала т.г. подорожали на 12,7 процента. Однако во II квартале т.г. цены на хлебобулочные изделия и крупы в целом понизились на 0,7 процента, что в основном обусловлено их снижением на муку (на 2,6 процента) и хлеб (на 0,8 процента). Вместе с тем, в январе-июне т.г. рис подорожал на 3,8 процента, хлеб – на 7,9 процента, мука – на 15,7 процента, макаронные изделия – на 16,9 процента, крупы – в 1,8 раза.

В I полугодии т.г. также наблюдалось повышение цен на сахар на 15,6 процента, мясо - на 14,9 процента, чай и кофе – на 10,2 процента, кондитерские изделия – на 10,0 процента, растительные масла – 4,8 процента. При этом, отмечено снижение цен на молочные изделия, сыр и яйца в целом на 4,4 процента.

Фрукты и овощи в январе-июне т.г. подорожали на 16,5 процента. При этом фрукты подорожали на 19,8 процента, а овощи – на 15,4 процента.

Картофель. В течение II квартала т. г. средние потребительские цены на картофель повысились с 22,70 сома за килограмм в апреле до 28,96 сома в июне, при этом повышение составило 27,6 процента. По сравнению со II кварталом 2010г. средняя потребительская цена повысилась на 17,5 процента, составив 24,19 сома за килограмм.

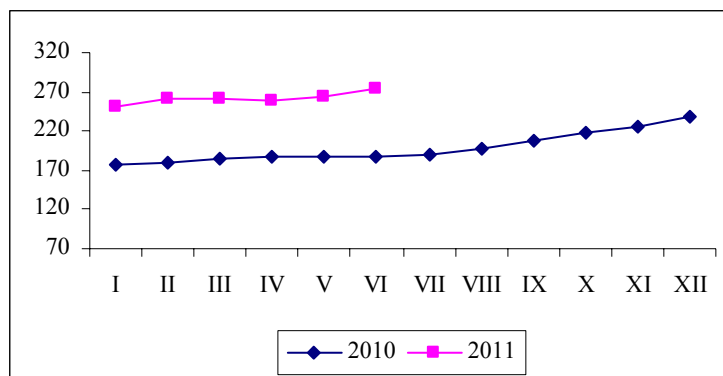
График 1: Среднемесячные потребительские цены на картофель
(сомов/кг)



Баранина. В II квартале 2011г. по сравнению со II кварталом 2010г. средняя потребительская цена на баранину повысилась – со 192,30 сома до 275,93 сома за килограмм или повышение составило 43,5 процента.

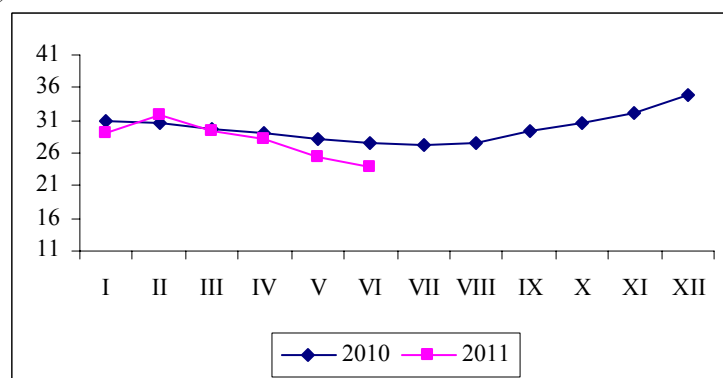
Говядина. В среднем с апреля по июнь 2011г. цены на говядину повысились – с 259,80 сома за килограмм в апреле, до 274,97 сомов в июне. По сравнению со II кварталом 2010г. рост их составил 42,8 процента.

График 2: Среднемесячные потребительские цены на говядину
(сомов/кг)



Свежее молоко. В течение II квартала т. г. наблюдалось снижение стоимости молока (на 14,9 процента). По сравнению со II кварталом прошлого года средняя потребительская цена снизилась на 8,5 процента, составив 25,90 сома за килограмм.

График 3: Среднемесячные потребительские цены на свежее молоко
(сомов/кг)



3.2. Денежные доходы населения

Денежные доходы населения. По результатам выборочного обследования домашних хозяйств, номинальные денежные доходы в расчете на душу населения по итогам 2010г. составили 2644,5 сома в месяц и увеличились по сравнению с предыдущим годом на 9,0 процента. Основным источником денежных доходов населения являлись доходы от трудовой деятельности, удельный вес которых в структуре доходов составил 63,6 процента. Второй по

значимости статьей доходов населения являлись доходы от социальных трансфертов – 16,4 процента и от продажи сельскохозяйственной продукции, произведенной в личном подсобном хозяйстве – 12,9 процента.

Ежемесячные среднедушевые реальные денежные доходы населения в 2010г. составили 2448,6 сома. Реальные среднедушевые денежные доходы увеличились на 0,9 процента по сравнению с предыдущим годом.

Размер среднедушевых располагаемых доходов сложился на уровне 2494,4 сома. Выше среднереспубликанского значения сложились среднедушевые располагаемые денежные доходы населения, проживающего в г. Бишкек (на 530,1 сома) и Чуйской области (на 292,5 сома). Приблизились к среднереспубликанскому значению располагаемые доходы населения, проживающего в Иссык-Кульской области (2565,9 сома). Значительно ниже среднереспубликанского уровня сложились доходы населения, проживающего в Нарынской (1988,0 сома), Таласской (2099,2 сома), Ошской (2295,6 сома), Джалал-Абадской (2314,8 сома) и Баткенской (2404,6 сома) областях.

Структура среднедушевых располагаемых денежных доходов домашних хозяйств существенно различается в зависимости от места проживания. В городской местности доход от трудовой деятельности в общем объеме доходов составил 74,9 процента, в сельской – 52,7 процента. Вторым по значимости источником доходов в сельской местности были поступления от реализации продукции, произведенной в личных подсобных хозяйствах населения, доля которых сложилась на уровне 26,7 процента.

Распределение общего объема денежных доходов по квинтильным группам населения складывается в пользу 20-процентов населения с наибольшими доходами, у которых сконцентрировано около 44 процентов всех денежных доходов.

Таблица 19: Денежные доходы населения по квинтильным группам
(в процентах)

	2009	2010
Денежные доходы – всего	100	100
в том числе по 20-ти процентным группам		
первая (с наименьшими доходами)	6,4	6,4
вторая	11,1	11,1
третья	15,9	15,9
четвертая	22,9	23,0
пятая (с наибольшими доходами)	43,8	43,7
Соотношение доходов 20% наиболее и 20% наименее обеспеченных слоев населения, в разгах	6,9	6,9

Среднемесячная номинальная заработная плата одного работника в январе-мае 2011г. (без учета малых предприятий) составила 7822 сома и по сравнению с январем-маем 2010г. увеличилась на 20,5 процента, а ее реальный размер, исчисленный с учетом индекса потребительских цен, снизился на 0,5 процента.

Исходя из официального курса валют, установленного Национальным банком Кыргызской Республики, среднемесячная заработная плата в январе-мае 2011г. составила 165,1 доллара США.

Таблица 20: Среднемесячная номинальная и реальная заработная плата по территории¹ в январе-мае 2011г.

	Сомов	В процентах к соответствующему периоду предыдущего года		Реальная заработная плата в процентах к соответствующему периоду прошлого года
		2010	2011	
Кыргызская Республика	7822	112,6	120,5	99,5
Баткенская область	5468	112,8	124,8	99,2
Джалал-Абадская область	6761	107,7	121,4	99,0
Иссык-Кульская область	5565	109,3	127,5	105,8
Нарынская область	6919	111,0	122,2	95,4
Ошская область	4576	111,0	130,1	104,4
Таласская область	5874	125,6	121,2	101,5
Чуйская область	6519	115,4	118,7	97,9
г. Бишкек	10938	112,4	117,7	98,4
г. Ош	7039	116,2	118,0	94,7

¹ Без учета малых предприятий.

Увеличение размера заработной платы в январе-мае 2011г. по сравнению с аналогичным периодом прошлого года наблюдалось во всех видах экономической деятельности.

Значительно превысила среднереспубликанский уровень заработная плата работников финансовой деятельности (в 2,6 раза), транспорта и связи (в 1,8 раза), производства и распределения электроэнергии, газа и воды (в 1,5 раза). Наименьший ее уровень сложился в образовании (65,9 процента), здравоохранении (63,7 процента), сельском хозяйстве (58,9 процента), сфере предоставления коммунальных, социальных и персональных услуг (75,7 процента от среднереспубликанского уровня).

Сумма общей задолженности по выплате заработной платы в целом по республике на 1 июня 2011г. по сравнению с аналогичной датой 2010г. увеличилась на 21,7 процента, а по сравнению с аналогичной датой предыдущего месяца - уменьшилась на 1,2 процента.

Таблица 21: Общая задолженность по выплате заработной платы по территории¹ на 1 июня 2011г.

	Млн. сомов	В процентах к соответствующему периоду	
		предыдущего года	предыдущего месяца
Кыргызская Республика	308,3	121,7	98,8
Баткенская область	29,9	92,5	95,8
Джалал-Абадская область	58,8	111,0	66,6
Иссык-Кульская область	41,4	152,0	118,3
Нарынская область	17,4	175,3	141,3
Ошская область	0,2	20,1	в 2,3 р.
Таласская область	6,0	125,0	96,2
Чуйская область	66,8	109,2	109,3
г. Бишкек	40,8	214,0	117,7
г. Ош	47,0	105,1	108,7

¹ Без учета малых предприятий.

Используемые сокращения

ВВП	Валовой внутренний продукт
ВОЗ	Всемирная организация здравоохранения
ГМУП	Гарантированный минимальный уровень потребления
ЕЕП	Единые ежемесячные пособия
ЕК	Европейская Комиссия
ИПЦ	Индекс потребительских цен на товары и платные услуги населению
ППБ ЕК	Программа Продовольственной Безопасности Европейской Комиссии
ФАО	Продовольственная и Сельскохозяйственная Организация ООН

Методологические пояснения

Безработными считаются лица в возрасте 16 лет и старше, которые в рассматриваемый период: не имели работу (доходного занятия); занимались поиском работы, т.е. обращались в государственную службу занятости или использовали другие методы поиска работы; были готовы приступить к работе.

Валовой внутренний продукт (ВВП) – обобщающий показатель экономической деятельности страны. ВВП рассчитывается в текущих рыночных ценах (номинальный ВВП) и в сопоставимых ценах (реальный ВВП).

Индекс потребительских цен на товары и платные услуги населению (ИПЦ) характеризует изменение общего уровня цен во времени на товары и услуги. Индекс измеряет отношение стоимости фактического фиксированного набора товаров и услуг в текущем периоде к его стоимости в базисном периоде.

Среднемесячная номинальная заработная плата исчисляется путем деления фактически начисленного фонда заработной платы работников списочного состава и совместителей на численность, принимаемую для исчисления средней заработной платы и на число месяцев в отчетном периоде.

Среднедушевая суточная калорийность питания. Характеризует энергетическую ценность в потребленных продуктах питания на одного члена домашнего хозяйства, а также химический состав питания в белках и жирах.

Уровень официальной безработицы исчисляется как отношение численности официально зарегистрированных безработных к численности экономически активного населения, в процентах.

Наличие продовольствия означает физическое присутствие продовольствия в результате собственного производства или за счет рынка. На уровне страны наличие продовольствия определяется сочетанием запасов продовольствия, коммерческого импорта, продовольственной помощи и собственного производства. К наличию также относятся такие аспекты, как погодные условия, урожайность, поголовье скота и производительность, цены на продовольствие, устанавливаемые производителями, цены на продукты питания в соседних странах, а также вопросы внутренней политики, определяющие производство, торговлю, распределение и ценообразование.

Наличие продовольствия на душу населения рассчитывается через продовольственный баланс. В продовольственном балансе для каждого основного продукта питания показывается его общее физическое наличие и потребление за определенный период времени, который составляет обычно один год. **Общее физическое наличие** является суммой запасов на начало периода, производства и импорта указанного продукта за данный период времени. **Общее использование** складывается из потребления на питание, кормов, семян, потерь и экспорта. При наличии продовольственных балансов за несколько лет, по ним можно проследить тенденцию изменения общего наличия, импорта, экспорта, а также наличия для потребления населением и на корм скоту. Если разделить общие имеющиеся для потребления запасы продовольствия на количество населения, можно получить важнейший показатель наличия – среднее наличие на душу населения в год. Указанный показатель является усредненным в национальном масштабе, в нем не учитываются аспекты доступа домохозяйств (возможности производства, приобретения или получения продовольствия иным способом).

Под доступом к продовольствию подразумевается, что все члены домохозяйства располагают достаточными ресурсами для получения продуктов, удовлетворяющих потребность в полноценном питании для ведения здоровой и активной жизни. Доступ может выражаться через производство для собственного потребления, рыночные закупки или пожертвования. Уровень доступа различных домохозяйств отличается в зависимости от статуса занятости,

доходов, размеров семьи, регионов проживания и т.д. На доступ влияют: социальное обеспечение, задержки зарплаты, инфляция, стоимость самого продовольствия и других товаров и услуг. В значительной степени доступ к продовольствию определяет и национальная политика, касающаяся занятости, доходов и инфляции.

Потребление продовольствия относится к выбору, составу, подготовке и распределению продовольствия в пределах домохозяйства. Усвоение – это способность человеческого организма принимать пищу и превращать ее в энергию. Потребление продовольствия охватывает знание соответствующих диет, и надлежащего распределения продовольствия в пределах семьи. Возможность усвоения продовольствия организмом предполагает наличие не только полноценного пищевого рациона, но и среды, благоприятной для здоровья человека, включая пригодную для питья воду, доступ к основному медицинскому обслуживанию, приготовление пищи и способов хранения продовольствия. Конечным показателем продовольственной безопасности является состояние питания населения.

Приложения

Обзор гидрометеорологических условий на территории Кыргызской Республики во II квартале 2011г.

(по данным Государственного агентства по гидрометеорологии Министерства чрезвычайных ситуаций Кыргызской Республики)

Агрометеорологические условия:

Апрель. Средняя месячная температура воздуха оказалась по большинству районов выше нормы на 2...4⁰, в Алайском, Иссык-Кульском районах, на перевале Чон-Ашуу, и в урочище Кумтор на 1⁰.

Осадков по большинству районов республики выпало меньше нормы - 24-77 %, в Жайылском, Ноокатском, Токтогульском, Аксыском, Ак-Суйском районах, на западе Иссык-Кульского и Кара-Суйского районов, в предгорьях Чуйской области и в Таласской долине около нормы-83-112 %, в Жети-Огузском, Ат-Башинском районах, на востоке Иссык-Кульского района и в урочище Кумтор - 120-183% от нормы.

Май. Средняя месячная температура воздуха по большинству районов оказалась на 1,5...3⁰, в предгорных районах Чуйской области на 1⁰ выше нормы.

Осадков по большинству районов республики выпало больше нормы – 120-166 %, в Сокулукском, Кара-Бууринском, Баткенском, Узгенском, Базар-Коргонском, Жети-Огузском районах, в урочище Кумтор и на перевале Чон-Ашуу около нормы- 80-110%, в Аксыском, Кара-Суйском, Сузакском районах, в Чаткальской и Кара-Кужурской долинах меньше нормы- 59-73%, в Лейлекском районе 13 % от нормы.

Июнь. Средняя месячная температура воздуха по большинству районов выше нормы на 1...2⁰, в Токтогульском и Чаткальском районах на 1⁰ ниже нормы.

Осадков по большинству районов республики выпало больше нормы – 117-196 %, в Чаткальской долине выпало - 367% от нормы, в Жайылском, Чуйском, Ысык-Атинском, Аламудунском, Алайском, Тюпском, Жети-Огузгом, Ак-Сууымском, Нарынском и Жумгалском районах и на перевале Чон-Ашуу около нормы - 75-102%, в Лейлекском, Кара-Сууымском, Сузакском районах и Кара-Кужурской долине меньше нормы - 20-50% .

Гидрологические условия за июнь 2011г.:

Маловодье, 35-77% нормы, наблюдалось на реках Каракол, Кюмюш Тоо, Чычкан, Падыша Ата, Тентек Сай, Яссы, Донгуз Тоо, Кегарт и Ак Буура. Повышенный сток, 127-138% нормы, отмечался на реках Джыргалан, Чон Кызыл Суу, Сокулук, Тар, Куршаб и Кызыл Суу. Водность остальных рек республики была в пределах нормы.

Приток воды в водохранилища составил: в Токтогульское 77%, в Орто Токойское 91%, в Кировское 93% нормы.

Селевые явления отмечались в Жалал Абадской, Ошской и Баткенской областях.

Состояние водохранилищ на 30 июня 2011 года

Водохранилища	Изменения за месяц, млн. куб. м	Объём воды в 2011г.		Объём воды в 2010г.	
		в млн. куб. м	в процентах от проектного объема	в млн. куб. м	в процентах от проектного объема
Токтогульское	+1353	18366	94	16410	85
Орто - Токойское	-145	280	60	418	89
Кировское	-46	376	68	363	66

**Таблица 2: Средние потребительские цены на продукты питания
в разрезе регионов во II квартале 2010-2011 гг.**
(сом/кг)

Table 2: Changes in average retail prices in Kyrgyzstan in II quarter 2010-2011
(soms / kg)

Область /Oblast	II квартал / II quarter		2011		
	2010	2011	апрель/ april	май/ may	июнь/ june
Картофель / Potatoes					
Баткенская/ Batken	16,16	16,08	14,40	11,33	22,50
Джалал-Абадская / Jalalabad	15,17	22,03	19,50	20,33	26,25
Иссык-Кульская / Ysykkul	10,11	21,66	17,25	17,17	30,56
Нарынская / Naryn	12,93	23,78	17,83	19,33	34,17
Ошская / Osh	16,88	19,75	18,88	16,50	23,88
Таласская / Talas	16,81	22,86	19,02	19,39	30,16
Чуйская / Chui	16,00	24,67	21,33	21,04	31,63
г.Бишкек/ Bishkek	15,50	26,09	25,46	22,51	30,30
В среднем по республике / Average in the Republic	20,59	24,19	22,70	20,58	28,96
Молоко свежее / Milk					
Баткенская/ Batken	20,00	27,50	30,00	25,00	27,50
Джалал-Абадская / Jalalabad	29,38	20,63	20,00	20,00	21,88
Иссык-Кульская / Ysykkul	37,97	17,98	20,83	18,11	15,00
Нарынская / Naryn	17,32	19,47	23,50	18,67	16,25
Ошская / Osh	30,46	19,17	22,50	17,50	17,50
Таласская / Talas	17,35	22,45	24,58	21,94	20,83
Чуйская / Chui	18,14	21,46	24,38	20,00	20,00
г.Бишкек/ Bishkek	29,36	29,26	31,67	29,44	26,67
В среднем по республике / Average in the Republic	28,32	25,90	28,07	25,27	23,88
Мука 1 сорта / Flour 1st grade					
Баткенская/ Batken	17,04	29,44	30,00	29,33	29,00
Джалал-Абадская / Jalalabad	17,70	29,56	29,50	29,67	29,50
Иссык-Кульская / Ysykkul	17,02	33,18	32,75	33,44	33,33
Нарынская / Naryn	17,80	32,25	32,25	32,25	32,25
Ошская / Osh	18,17	32,36	32,42	32,33	32,33
Таласская / Talas	13,44	26,46	28,50	27,25	23,63
Чуйская / Chui	21,33	33,04	33,93	33,18	32,00
г.Бишкек/ Bishkek	18,25	33,79	34,71	33,75	32,92
В среднем по республике / Average in the Republic	18,27	32,95	33,51	32,89	32,29
Рис среднезерный / Rice					
Баткенская/ Batken	64,17	68,67	68,00	68,00	70,00
Джалал-Абадская / Jalalabad	53,88	58,75	56,25	60,00	60,00
Иссык-Кульская / Ysykkul	48,55	62,43	62,29	62,50	62,50
Нарынская / Naryn	57,67	58,75	58,75	58,75	58,75
Ошская / Osh	70,00	80,63	80,00	80,00	81,88
Таласская / Talas	56,88	58,33	58,57	58,57	57,86
Чуйская / Chui	52,71	61,58	61,33	61,33	62,08
г.Бишкек/ Bishkek	55,17	61,06	60,83	60,83	61,50
В среднем по республике / Average in the Republic	57,16	64,00	63,60	63,90	64,63

Таблица 2: (продолжение)

Table 2: (continued)

Область /Oblast	II квартал / II quarter		2011		
	2010	2011	апрель/ april	май/ may	июнь/ june
Сахар-песок / Sugar					
Баткенская/ Batken	48,32	63,06	65,00	61,67	62,50
Джалал-Абадская / Jalalabad	52,69	66,08	65,50	65,50	67,25
Иссык-Кульская / Ysykkul	49,67	63,38	63,04	64,17	62,92
Нарынская / Naryn	52,13	63,22	62,40	63,87	63,40
Ошская / Osh	51,93	64,26	64,31	64,08	64,38
Таласская / Talas	52,80	64,07	63,83	64,06	64,31
Чуйская / Chui	51,47	65,33	65,50	65,00	65,50
г.Бишкек/ Bishkek	51,85	65,52	65,63	65,53	65,42
В среднем по республике / Average in the Republic	51,67	65,16	65,20	65,02	65,17
Лук / Onions					
Баткенская/ Batken	12,47	24,59	20,64	27,50	25,63
Джалал-Абадская / Jalalabad	13,00	29,11	27,50	34,33	25,50
Иссык-Кульская / Ysykkul	16,83	30,50	25,25	37,50	28,75
Нарынская / Naryn	15,97	29,86	25,00	35,83	28,75
Ошская / Osh	12,67	25,28	22,42	27,67	25,75
Таласская / Talas	19,82	30,54	26,88	37,25	27,50
Чуйская / Chui	15,73	30,01	23,48	37,75	28,81
г.Бишкек/ Bishkek	20,37	30,39	27,85	32,80	30,52
В среднем по республике / Average in the Republic	17,75	29,34	26,23	32,66	29,05
Хлопковое масло / Cotton oil					
Баткенская/ Batken	75,42	101,67	95,00	100,00	110,00
Джалал-Абадская / Jalalabad	76,96	108,24	101,18	111,76	111,76
Иссык-Кульская / Ysykkul	79,39	111,30	111,30	111,30	111,30
Нарынская / Naryn	66,67	100,93	102,78	100,00	100,00
Ошская / Osh	81,81	116,67	116,18	116,48	117,36
Таласская / Talas	66,27	95,62	92,59	96,22	98,04
Чуйская / Chui	73,75	109,20	109,20	109,20	109,20
г.Бишкек/ Bishkek	75,30	110,25	110,64	110,64	109,47
В среднем по республике / Average in the Republic	76,21	110,45	109,66	110,74	110,63
Баранина / Mutton					
Баткенская/ Batken	185,67	273,33	260,00	280,00	280,00
Джалал-Абадская / Jalalabad	180,00	276,67	270,00	270,00	290,00
Иссык-Кульская / Ysykkul	177,25	262,67	246,88	262,08	279,06
Нарынская / Naryn	190,33	290,56	267,50	304,67	299,50
Ошская / Osh	186,33	274,38	265,00	270,00	288,13
Таласская / Talas	190,17	268,75	251,25	275,00	280,00
Чуйская / Chui	182,08	253,19	236,25	258,33	265,00
г.Бишкек/ Bishkek	198,53	279,79	272,90	276,33	290,15
В среднем по республике / Average in the Republic	192,30	275,93	266,62	273,42	287,21

Таблица 2: (продолжение)

Table 2: (continued)

Область /Oblast	II квартал / II quarter		2011		
	2010	2011	апрель/ april	май/ may	июнь/ june
	Говядина / Beef				
Баткенская/ Batken	172,00	246,67	240,00	250,00	250,00
Джалал-Абадская / Jalalabad	170,00	253,06	240,00	246,67	272,50
Иссык-Кульская / Ysykkul	175,79	267,12	251,56	266,67	283,13
Нарынская / Naryn	192,25	289,17	267,50	300,00	300,00
Ошская / Osh	167,67	248,13	235,00	240,00	269,38
Таласская / Talas	185,96	277,50	270,00	275,00	287,50
Чуйская / Chui	196,96	275,81	272,29	271,39	283,75
г.Бишкек/ Bishkek	194,14	271,97	268,58	271,61	275,71
В среднем по республике / Average in the Republic	186,76	266,61	259,80	264,39	274,97
	Конина / Horseflesh				
Баткенская/ Batken	-	-	-	-	-
Джалал-Абадская / Jalalabad	145,00	237,78	240,00	233,33	240,00
Иссык-Кульская / Ysykkul	171,25	236,25	236,25	-	-
Нарынская / Naryn	192,71	283,75	267,50	300,00	-
Ошская / Osh	150,00	170,00	170,00	170,00	170,00
Таласская / Talas	218,33	299,44	287,50	293,33	317,50
Чуйская / Chui	203,33	258,33	255,00	260,00	260,00
г.Бишкек/ Bishkek	191,25	286,67	280,00	290,00	290,00
В среднем по республике / Average in the Republic	181,55	261,36	255,76	263,56	264,96
	Свинина / Pork				
Баткенская/ Batken	-	-	-	-	-
Джалал-Абадская / Jalalabad	180,00	-	-	-	-
Иссык-Кульская / Ysykkul	172,83	167,50	162,50	170,00	170,00
Нарынская / Naryn	-	-	-	-	-
Ошская / Osh	190,00	200,00	200,00	200,00	200,00
Таласская / Talas	195,83	191,67	200,00	190,00	185,00
Чуйская / Chui	185,00	186,67	187,50	187,50	185,00
г.Бишкек/ Bishkek	231,00	225,00	225,00	225,00	225,00
В среднем по республике / Average in the Republic	213,35	214,69	213,82	214,07	214,58
	Куры / Chicken Meat				
Баткенская/ Batken	95,00	166,67	150,00	150,00	200,00
Джалал-Абадская / Jalalabad	152,14	264,17	270,00	250,00	272,50
Иссык-Кульская / Ysykkul	136,41	211,11	233,33	200,00	200,00
Нарынская / Naryn	0,00	170,37	166,67	177,78	166,67
Ошская / Osh	174,61	240,00	240,00	240,00	240,00
Таласская / Talas	187,50	190,55	205,00	193,64	173,03
Чуйская / Chui	213,24	169,58	170,63	170,00	168,13
г.Бишкек/ Bishkek	152,53	236,94	230,00	238,33	242,50
В среднем по республике / Average in the Republic	158,01	229,83	225,67	227,45	234,19
	Яйца / Eggs (1 десяток)				
Баткенская/ Batken	60,00	81,88	85,63	80,00	80,00
Джалал-Абадская / Jalalabad	58,01	70,00	70,00	70,00	70,00
Иссык-Кульская / Ysykkul	45,95	55,89	57,25	54,67	55,75
Нарынская / Naryn	59,79	65,87	67,19	65,42	65,00
Ошская / Osh	58,00	66,67	66,67	66,67	66,67
Таласская / Talas	59,11	70,03	71,25	69,79	69,06
Чуйская / Chui	51,04	64,65	68,13	63,33	62,50
г.Бишкек/ Bishkek	57,25	61,25	63,40	61,40	58,95
В среднем по республике / Average in the Republic	56,59	63,55	65,53	63,60	61,89

Продовольственный баланс
по базовым продуктам питания

Таблица 3.

Table 3.

Food balance ¹
of basic foodstuffs expressed in physical quantities

Базовые продукты питания / Basic foodstuffs	Хлебопродукты/ Bread and bread products			Пшеница и продукты ее переработки/			Картофель / Potatoes			Овощи и бахчевые / Vegetables and melons			Фрукты и ягоды / Fruits and berries		
	в пересчете на зерно, тыс. тонн / in grain, thousand tons			в пересчете на зерно, тыс. тонн / in grain, thousand tons			свежий, тыс. тонн / fresh, thousand tons			свежие, тыс. тонн / fresh, thousand tons			свежие, тыс. тонн / fresh, thousand tons		
	I пол. 2010 / 1half year 2010		I пол. 2011 ¹ / 1half year 2011 ¹	I пол. 2010 / 1half year 2010		I пол. 2011 ¹ / 1half year 2011 ¹	I пол. 2010 / 1half year 2010		I пол. 2011 ¹ / 1half year 2011 ¹	I пол. 2010 / 1half year 2010		I пол. 2011 ¹ / 1half year 2011 ¹	I пол. 2010 / 1half year 2010		I пол. 2011 ¹ / 1half year 2011 ¹
	2010	1half year 2010	2011 ¹	2010	1half year 2010	2011 ¹	2010	1half year 2010	2011 ¹	2010	1half year 2010	2011 ¹	2010	1half year 2010	2011 ¹
1. Запасы на начало года / Opening stocks	1654,2	1654,2	1453,8	884,1	884,1	827,2	712,2	712,2	712,2	293,1	293,1	236,9	18,3	18,3	9,4
2. Произведено продовольствия в стране (+) / Food production in the country	1583,8	11,3	14,6	813,3	9,5	11,1	1339,4	19,0	22,4	969,3	28,0	31,9	193,1	3,7	4,1
3. Импортировано прод. товаров (+) / Food imports	436,0	194,6	211,7	399,8	186,0	176,7	0,7	0,7	0,4	8,9	2,8	3,5	58,0	35,2	25,4
Поступление (1-3) (+) Availability	3674,0	1860,1	1680,1	2097,2	1079,6	1015,0	2052,3	731,9	735,0	1271,3	323,9	272,3	269,4	57,2	38,9
4. Расходы на семена (-) / Seed	137,0	72,4	76,1	91,8	28,6	31,1	316,0	295,1	297,1	0,0	0,0	0,0	-	-	-
5. На корм скоту (-) / Fodder	949,9	480,0	454,3	264,4	90,6	132,0	191,1	75,6	96,4	56,3	25,5	23,3	7,9	1,4	1,9
6. Потери (-) / Losses	63,6	32,2	29,1	20,1	9,6	9,6	61,8	22,1	22,1	16,3	3,9	3,5	11,3	0,8	1,6
7. Экспортировано прод. товаров (-) / Food exports	78,0 ²	30,5	43,3	15,5 ²	1,3	0,6	266,4 ²	7,7	55,6	182,9 ²	69,6	97,2	85,0 ²	22,7	18,0
8. Наличие для потребления населением (-) / Availability for consumption by the population	991,7	494,1	499,4	878,2	416,8	446,5	504,8	258,4	253,9	778,9	196,2	138,3	155,8	14,4	14,7
Использование Consumption	2220,2	1109,2	1102,2	1270,0	546,9	619,8	1340,1	658,9	725,1	1034,4	295,2	262,3	260,0	39,3	36,2
10. Запасы на конец периода / Closing stocks	1453,8	750,9	577,9	827,2	532,7	395,2	712,2	73,0	9,9	236,9	28,7	10,0	9,4	17,9	2,7

¹ Предварительные данные/Preliminary data

² С учетом неучтенного экспорта/Including unaccounted export

Таблица 3.(продолжение)

Table 3. (continued)

Базовые продукты питания / Basic foodstuffs	Мясо и мясопродукты / Meat and meat products			Молоко и молочные продукты / Milk and dairy products			Яйца / Eggs			Жиры растительные / Vegetable oil			Сахар и кондитерские изделия / Sugar and confectionery		
	в пересчете на убойный вес, тыс.тонн / in carcassed wieght, thousand tons			в пересчете на молоко, тыс. тонн / in milk, thousand tons			миллионов штук / millions			тыс. тонн / thousand tons			в пересчете на сахар, тыс. тонн		
	2010	I пол. 2010 / 1half year 2010	I пол. 2011 ¹ / 1half year 2011 ¹	2010	I пол. 2010 / 1half year 2010	I пол. 2011 ¹ / 1half year 2011 ¹	2010	I пол. 2010 / 1half year 2010	I пол. 2011 ¹ / 1half year 2011 ¹	2010	I пол. 2010 / 1half year 2010	I пол. 2011 ¹ / 1half year 2011 ¹	2010	I пол. 2010 / 1half year 2010	I пол. 2011 ¹ / 1half year 2011 ¹
1. Запасы на начало года / Opening stocks	4,5	4,5	4,6	38,5	38,5	38,6	15,2	15,2	25,4	40,3	40,3	36,0	46,7	46,7	15,9
2. Произведено продовольствия в стране (+) / Food production in the country	187,8	88,1	89,0	1359,9	628,4	627,5	373,1	191,4	201,8	18,1	9,5	8,1	14,0	0,0	0,0
3. Импортировано прод. товаров (+) / Food imports	99,8	43,6	47,8	34,4	16,5	8,5	56,7	15,0	23,9	40,0	18,0	15,6	67,2	27,7	40,4
Поступление (1-3) (+) Availability	292,1	136,2	141,4	1432,8	683,4	674,6	445,0	221,6	251,1	98,4	67,8	59,7	127,9	74,4	56,3
4. Расходы на семена (-) / Seed	-	-	-	-	-	-	6,3	4,2	4,4	-	-	-	-	-	-
5. На корм скоту (-) / Fodder	0,0	0,0	0,0	132,2	91,5	91,1	1,0	0,7	0,7	-	-	-	-	-	-
6. Потери (-) / Losses	0,3	0,0	0,1	1,7	0,7	0,8	0,0	0,0	0,0	0,0	0,0	0,0	0,1	0,0	0,0
7. Экспортировано прод. товаров (-) / Food exports	86,2 ²	0,2	0,4	157,2 ²	33,7	24,5	-	0,0	0,0	0,0	0,0	0,0	1,3	0,3	0,4
8. Наличие для потребления населением (-) / Availablity for consumption by the population	201,0	101,2	102,5	1103,1	511,6	518,0	412,3	173,7	185,7	62,4	30,0	31,4	110,6	51,5	53,1
Использование Consumption	287,5	101,4	103,0	1394,2	637,5	634,4	419,6	178,6	190,8	62,4	30,0	31,4	112,0	51,8	53,5
10. Запасы на конец периода / Closing stocks	4,6	34,8	38,4	38,6	45,9	40,2	25,4	43,0	60,3	36,0	37,8	28,3	15,9	22,6	2,8

¹ Предварительные данные/Preliminary data² С учетом неучтенного экспорта/Including unaccounted export

**Таблица 4: Баланс питания в виде энергетической ценности по результатам обследований
ежедневного потребления и оценки ежедневных потребностей**
(все население по демографическим группам и регионам)

**Table 4: Food Balance expressed in nutritional values and compared to calculated daily needs based on surveys of daily intake
and on calculated daily needs based on recurrent nutritional surveillance**
(total population by age groups and by region)

	Население, человек		Ккал в день на душу населения		Белки в день на душу населения, грамм		Жиры в день на душу населения, грамм		
	Number, people		C/Calories C/d/p		Proteins g/d/p		Fats g/d/p		
	2009	2010	2009	2010	2009	2010	2009	2010	
Все население	5 418 299	5 477 620							Total population
Баткенская область	433 802	441 101	2 215	2 327	55,5	58,2	64,3	67,9	Batken
Джалал-Абадская область	1 023 132	1 036 644	2 375	2 226	62,1	59,2	58,5	54,1	Jalal-Abad
Иссык-Кульская область	441 323	444 520	2 239	2 319	57,9	59,9	55,8	64,3	Ysyk-Kul
Нарынская область	259 378	262 137	2 279	2 052	64,0	57,9	55,1	51,0	Naryn
Ошская область	1 376 957	1 386 734	2 237	2 211	56,9	57,4	58,9	59,0	Osh
Таласская область	228 995	231 819	2 461	2 489	63,6	64,3	65,4	64,0	Talas
Чуйская область	808 245	814 870	2 500	2 607	66,3	69,0	73,5	76,7	Chui
г.Бишкек	846 467	859 795	2 532	2 363	69,8	65,3	71,8	65,6	Bishkek
Суточное потребление			2 358	2 319	61,9	61,3	63,3	62,7	Daily intake
Суточные потребности			2 101	2 101	73,0	73,0	71,0	71,0	Daily needs
Баланс: (+) или (-)			257	218	-11	-12	-8	-8	Balance: (+) or (-)

Таблица 4: (продолжение)
Table 4: (continued)

	Население, человек		Ккал в день на душу населения		Белки в день на душу населения, грамм		Жиры в день на душу населения, грамм		
	Number, people		C/Calories C/d/p		Proteins g/d/p		Fats g/d/p		
	2009	2010	2009	2010	2009	2010	2009	2010	
Население пенсионного возраста	560 490	584 763							Pensioners
Баткенская область	36 405	41 892	2 544	2 680	65,5	67,3	76,8	81,4	Batken
Джалал-Абадская область	105 159	103 526	2 467	2 369	65,3	64,0	62,2	60,1	Jalal-Abad
Иссык-Кульская область	51 557	53 395	2 609	2 812	67,4	73,7	69,1	81,1	Ysyk-Kul
Нарынская область	26 043	26 858	2 569	2 074	76,5	60,2	63,3	54,4	Naryn
Ошская область	112 961	119 818	2 632	2 512	67,2	65,7	72,5	70,1	Osh
Таласская область	18 588	21 202	2 713	2 806	71,2	73,5	74,5	75,8	Talas
Чуйская область	108 120	109 479	2 953	3 028	81,9	83,9	94,5	95,0	Chui
г.Бишкек	101 657	108 593	2 743	2 828	78,9	81,5	82,6	84,8	Bishkek
Суточное потребление			2 675	2 672	72,3	72,6	76,2	77,0	Daily intake
Суточные потребности			2 100	2 100	71,0	71,0	72,0	72,0	Daily needs
Баланс: (+) или (-)			575	572	1	2	4	5	Balance: (+) or (-)

Таблица 4: (продолжение)
Table 4: (continued)

	Население, человек		Ккал в день на душу населения		Белки в день на душу населения, грамм		Жиры в день на душу населения, грамм		
	Number, people		C/Calories C/d/p		Proteins g/d/p		Fats g/d/p		
	2009	2010	2009	2010	2009	2010	2009	2010	
Население трудоспособного возраста	2 744 818	2 771 795							Active population
Баткенская область	207 308	221 179	2 473	2 570	61,9	64,8	72,0	74,9	Batken
Джалал-Абадская область	501 388	512 331	2 614	2 470	68,2	65,5	65,0	60,1	Jalal-Abad
Иссык-Кульская область	229 128	223 896	2 503	2 558	64,8	66,3	62,5	70,7	Ysyk-Kul
Нарынская область	122 919	120 064	2 529	2 329	70,5	66,0	61,3	57,9	Naryn
Ошская область	653 061	652 721	2 447	2 463	62,1	64,0	64,6	65,6	Osh
Таласская область	107 965	110 328	2 858	2 863	74,0	73,9	75,8	73,5	Talas
Чуйская область	437 529	449 676	2 725	2 832	72,1	74,8	79,5	83,2	Chui
г.Бишкек	485 519	481 599	2 732	2 537	75,2	70,0	77,5	70,3	Bishkek
Суточное потребление			2 599	2 563	68,2	67,8	70,0	69,4	Daily intake
Суточные потребности			2 212	2 212	76,0	76,0	74,0	74,0	Daily needs
Баланс: (+) или (-)			387	351	-8	-8	-4	-5	Balance: (+) or (-)

Таблица 4: (продолжение)
Table 4: (continued)

	Население, человек		Ккал в день на душу населения		Белки в день на душу населения, грамм		Жиры в день на душу населения, грамм		
	Number, people		C/Calories C/d/p		Proteins g/d/p		Fats g/d/p		
	2009	2010	2009	2010	2009	2010	2009	2010	
Дети 1-17	2 013 906	2 001 030							Children 1-17
Баткенская область	175 479	165 577	2 028	2 087	50,6	51,5	58,0	60,3	Batken
Джалал-Абадская область	397 298	401 556	2 165	1 984	56,7	52,9	52,3	47,4	Jalal-Abad
Иссык-Кульская область	148 505	160 820	1 887	1 915	48,7	48,7	45,5	52,5	Ysyk-Kul
Нарынская область	105 906	105 334	2 014	1 922	56,2	53,6	48,2	47,0	Naryn
Ошская область	588 078	571 325	2 014	2 025	51,4	52,4	52,2	53,6	Osh
Таласская область	96 582	94 485	2 117	2 134	54,4	55,1	56,0	54,3	Talas
Чуйская область	253 657	248 100	2 006	2 093	52,0	53,9	56,8	59,0	Chui
г.Бишкек	248 400	253 834	2 166	1 979	58,4	53,6	59,4	52,6	Bishkek
Суточное потребление			2 058	2 016	53,5	52,6	53,7	53,0	Daily intake
Суточные потребности			1 920	1 920	69,0	69,0	66,0	66,0	Daily needs
Баланс: (+) или (-)			138	96	-16	-16	-12	-13	Balance: (+) or (-)

Таблица 4: (продолжение)
Table 4: (continued)

	Население, человек		Ккал в день на душу населения		Белки в день на душу населения, грамм		Жиры в день на душу населения, грамм		
	Number, people		C/Calories C/d/p		Proteins g/d/p		Fats g/d/p		
	2009	2010	2009	2010	2009	2010	2009	2010	
Дети 1-3 лет	299 582	325 075							Children 1-3
Баткенская область	25 307	29 564	1 321	1 414	34,0	36,5	38,2	40,7	Batken
Джалал-Абадская область	48 437	63 842	1 391	1 340	35,6	35,5	33,4	31,6	Jalal-Abad
Иссык-Кульская область	28 940	34 450	1 276	1 277	33,3	32,7	30,7	34,4	Ysyk-Kul
Нарынская область	20 929	15 610	1 633	1 305	45,6	38,2	37,6	32,8	Naryn
Ошская область	70 388	84 275	1 337	1 297	33,7	33,9	34,5	33,8	Osh
Таласская область	17 466	15 217	1 458	1 460	37,7	37,5	40,4	37,7	Talas
Чуйская область	51 578	44 876	1 399	1 473	36,1	38,6	39,4	41,3	Chui
г.Бишкек	36 537	37 242	1 549	1 379	42,8	37,9	42,2	37,9	Bishkek
Суточное потребление			1 403	1 356	36,6	35,8	36,6	35,7	Daily intake
Суточные потребности			1 661	1 661	62,0	62,0	59,0	59,0	Daily needs
Баланс: (+) или (-)			-258	-305	-25	-26	-22	-23	Balance: (+) or (-)

Таблица 4: (продолжение)
Table 4: (continued)

	Население, человек		Ккал в день на душу населения		Белки в день на душу населения, грамм		Жиры в день на душу населения, грамм		
	Number, people		C/Calories C/d/p		Proteins g/d/p		Fats g/d/p		
	2009	2010	2009	2010	2009	2010	2009	2010	
Дети 4-6 лет	330 860	287 756							Children 4-6
Баткенская область	26 968	23 190	1 688	1 728	42,0	43,5	49,0	48,8	Batken
Джалал-Абадская область	59 945	51 968	1 750	1 774	46,2	47,5	43,6	43,5	Jalal-Abad
Иссык-Кульская область	21 675	22 283	1 749	1 621	44,9	40,7	40,4	45,7	Ysyk-Kul
Нарынская область	19 785	16 950	1 616	1 618	44,6	44,1	37,9	39,5	Naryn
Ошская область	92 967	74 898	1 700	1 642	43,5	42,4	43,8	42,5	Osh
Таласская область	17 288	16 322	1 845	1 851	46,7	47,9	47,2	47,3	Talas
Чуйская область	42 635	36 608	1 733	1 798	45,3	47,0	49,6	50,8	Chui
г.Бишкек	49 598	45 537	1 810	1 684	49,1	46,0	49,6	45,3	Bishkek
Суточное потребление			1 735	1 708	45,2	44,9	45,4	45,0	Daily intake
Суточные потребности			1 661	1 661	62,0	62,0	59,0	59,0	Daily needs
Баланс: (+) или (-)			74	47	-17	-17	-14	-14	Balance: (+) or (-)

Таблица 4: (продолжение)
Table 4: (continued)

	Население, человек		Ккал в день на душу населения		Белки в день на душу населения, грамм		Жиры в день на душу населения, грамм		
	Number, people		C/Calories C/d/p		Proteins g/d/p		Fats g/d/p		
	2009	2010	2009	2010	2009	2010	2009	2010	
Дети 7-13 лет	816 427	827 549							Children 7-13
Баткенская область	75 722	70 994	2 133	2 266	52,4	55,4	60,6	65,6	Batken
Джалал-Абадская область	170 285	174 106	2 244	2 081	58,8	55,3	53,5	49,3	Jalal-Abad
Иссык-Кульская область	61 220	59 932	2 042	2 099	52,2	53,5	49,4	56,3	Ysyk-Kul
Нарынская область	38 788	44 006	2 171	2 041	60,9	57,2	52,2	49,7	Naryn
Ошская область	250 052	247 281	2 092	2 136	53,5	55,1	54,3	56,7	Osh
Таласская область	36 840	36 209	2 262	2 250	58,4	58,2	60,6	56,4	Talas
Чуйская область	84 213	95 404	2 142	2 185	55,8	56,5	60,9	62,1	Chui
г.Бишкек	99 307	99 616	2 318	2 041	62,7	55,4	64,2	54,4	Bishkek
Суточное потребление			2 168	2 127	56,3	55,5	56,4	55,8	Daily intake
Суточные потребности			2 031	2 031	73,0	73,0	70,0	70,0	Daily needs
Баланс: (+) или (-)			137	96	-17	-17	-14	-14	Balance: (+) or (-)

Таблица 4: (продолжение)
Table 4: (continued)

	Население, человек		Ккал в день на душу населения		Белки в день на душу населения, грамм		Жиры в день на душу населения, грамм		
	Number, people		C/Calories C/d/p		Proteins g/d/p		Fats g/d/p		
	2009	2010	2009	2010	2009	2010	2009	2010	
Дети 14-17 лет	567 036	560 651							Children 14-17
Баткенская область	47 483	41 828	2 430	2 457	61,3	59,8	69,6	71,7	Batken
Джалал-Абадская область	118 632	111 640	2 577	2 299	67,5	61,4	62,8	55,3	Jalal-Abad
Иссык-Кульская область	36 669	44 155	2 194	2 312	57,1	58,5	53,6	65,0	Ysyk-Kul
Нарынская область	26 405	28 768	2 386	2 256	66,4	62,2	58,6	55,2	Naryn
Ошская область	174 672	164 871	2 342	2 406	59,6	62,3	60,9	64,1	Osh
Таласская область	24 988	26 737	2 553	2 531	65,6	65,3	66,3	65,0	Talas
Чуйская область	75 230	71 213	2 426	2 511	62,5	63,6	68,4	70,5	Chui
г.Бишкек	62 957	71 439	2 563	2 393	67,8	64,3	69,2	62,2	Bishkek
Суточное потребление			2436	2 391	63,1	62,2	63,6	63,1	Daily intake
Суточные потребности			2 244	2 244	78,0	78,0	74,0	74,0	Daily needs
Баланс: (+) или (-)			192	147	-15	-16	-10	-11	Balance: (+) or (-)

**Таблица 5: Баланс питания в виде энергетической ценности по результатам обследований
ежедневного потребления и оценки ежедневных потребностей**
(все население по квинтильным группам и регионам)

**Table 5: Food Balance expressed in nutritional values and compared to calculated daily needs, based on surveys of daily intake
and on calculated daily needs based on recurrent nutritional surveillance**
(total population by quintile groups and by region)

	Население, человек		Ккал в день на душу населения		Белки в день на душу населения, грамм		Жиры в день на душу населения, грамм		
	Number, people		C/Calories C/d/p		Proteins g/d/p		Fats g/d/p		
	2009	2010	2009	2010	2009	2010	2009	2010	
Первая квинтиль	1 084 595	1 063 591							First quintile
Баткенская область	115 795	130 402	1 986	1 983	49,1	48,8	55,3	54,5	Batken
Джалал-Абадская область	338 195	341 609	2 095	1 944	56,2	52,5	53,1	46,9	Jalal-Abad
Иссык-Кульская область	157 119	112 137	1 865	1 834	47,3	45,7	43,2	49,1	Ysyk-Kul
Нарынская область	114 855	111 072	2 092	1 890	59,7	51,6	48,3	44,7	Naryn
Ошская область	168 012	204 554	1 793	1 659	44,6	44,6	42,7	39,2	Osh
Таласская область	90 870	78 690	1 918	1 988	48,0	50,4	49,3	49,1	Talas
Чуйская область	84 792	76 481	1 945	1 795	49,0	45,6	47,9	46,9	Chui
г.Бишкек	14 956	8 647	1 441	1 394	37,8	38,7	34,9	30,1	Bishkek
Суточное потребление			1 967	1 865	51,2	49,0	48,8	46,4	Daily intake
Суточные потребности			2 101	2 101	73,0	73,0	71,0	71,0	Daily needs
Баланс: (+) или (-)			-134	-236	-22	-24	-22	-25	Balance: (+) or (-)

Таблица 5: (продолжение)
Table 5: (continued)

	Население, человек		Ккал в день на душу населения		Белки в день на душу населения, грамм		Жиры в день на душу населения, грамм		
	Number, people		C/Calories C/d/p		Proteins g/d/p		Fats g/d/p		
	2009	2010	2009	2010	2009	2010	2009	2010	
Вторая квинтиль	1 083 113	1 051 579							Second quintile
Баткенская область	114 626	102 994	2 124	2 295	51,3	57,1	62,4	66,1	Batken
Джалал-Абадская область	293 637	275 953	2 207	2 175	56,9	58,0	52,4	51,1	Jalal-Abad
Иссык-Кульская область	115 770	96 582	2 054	2 048	52,2	52,1	48,8	52,8	Ysyk-Kul
Нарынская область	48 963	50 650	2 235	1 963	63,7	56,1	54,0	49,2	Naryn
Ошская область	311 754	284 843	1 966	2 031	49,7	53,0	51,7	52,4	Osh
Таласская область	58 823	63 221	2 338	2 299	61,0	59,3	59,5	58,1	Talas
Чуйская область	101 325	133 311	2 106	2 243	53,0	57,2	55,6	61,4	Chui
г.Бишкек	38 214	44 025	1 666	1 745	46,0	46,8	40,3	43,4	Bishkek
Суточное потребление			2 092	2 124	53,5	55,4	53,2	54,4	Daily intake
Суточные потребности			2 101	2 101	73,0	73,0	71,0	71,0	Daily needs
Баланс: (+) или (-)			-9	23	-19	-18	-18	-17	Balance: (+) or (-)

Таблица 5: (продолжение)
Table 5: (continued)

	Население, человек		Ккал в день на душу населения		Белки в день на душу населения, грамм		Жиры в день на душу населения, грамм		
	Number, people		C/Calories C/d/p		Proteins g/d/p		Fats g/d/p		
	2009	2010	2009	2010	2009	2010	2009	2010	
Третья квинтиль	1 084 616	1 149 745							Third quintile
Баткенская область	97 938	86 100	2 231	2 307	55,9	57,3	63,9	69,0	Batken
Джалал-Абадская область	185 686	220 206	2 528	2 289	65,2	60,2	61,2	54,9	Jalal-Abad
Иссык-Кульская область	67 294	115 876	2 331	2 386	61,4	62,0	59,6	68,3	Ysyk-Kul
Нарынская область	36 756	36 485	2 100	2 210	58,9	64,0	54,4	52,8	Naryn
Ошская область	331 345	363 136	2 086	2 167	53,9	55,9	51,0	58,0	Osh
Таласская область	40 098	47 936	2 784	2 805	74,1	72,6	72,9	71,2	Talas
Чуйская область	197 404	128 001	2 315	2 383	59,9	62,7	64,9	67,8	Chui
г.Бишкек	128 096	152 005	2 060	1 923	55,3	52,5	53,2	47,7	Bishkek
Суточное потребление			2 255	2 243	58,7	58,7	58,2	59,4	Daily intake
Суточные потребности			2 101	2 101	73,0	73,0	71,0	71,0	Daily needs
Баланс: (+) или (-)			154	142	-14	-14	-13	-12	Balance: (+)or (-)

Таблица 5: (продолжение)
Table 5: (continued)

	Население, человек		Ккал в день на душу населения		Белки в день на душу населения, грамм		Жиры в день на душу населения, грамм		
	Number, people		C/Calories C/d/p		Proteins g/d/p		Fats g/d/p		
	2009	2010	2009	2010	2009	2010	2009	2010	
Четвертая квинтиль	1 082 555	1 084 443							Fourth quintile
Баткенская область	61 820	56 346	2 546	2 519	66,4	65,2	76,6	77,7	Batken
Джалал-Абадская область	123 821	123 021	2 714	2 696	71,0	70,9	65,1	68,4	Jalal-Abad
Иссык-Кульская область	59 856	60 665	2 682	2 641	71,6	67,8	70,1	73,8	Ysyk-Kul
Нарынская область	30 815	36 174	2 458	2 250	67,0	65,3	66,0	60,0	Naryn
Ошская область	269 487	279 318	2 336	2 343	58,2	60,0	62,7	63,9	Osh
Таласская область	24 558	24 774	3 184	2 919	80,7	76,2	91,4	77,9	Talas
Чуйская область	211 595	254 666	2 381	2 634	63,4	69,2	69,0	75,5	Chui
г.Бишкек	300 602	249 478	2 318	2 226	63,5	60,5	63,7	58,8	Bishkek
Суточное потребление			2 437	2 460	64,2	64,8	66,4	67,4	Daily intake
Суточные потребности			2 101	2 101	73,0	73,0	71,0	71,0	Daily needs
Баланс: (+) или (-)			336	359	-9	-8	-5	-4	Balance: (+) or (-)

Таблица 5: (продолжение)
Table 5: (continued)

	Население, человек		Ккал в день на душу населения		Белки в день на душу населения, грамм		Жиры в день на душу населения, грамм		
	Number, people		C/Calories C/d/p		Proteins g/d/p		Fats g/d/p		
	2009	2010	2009	2010	2009	2010	2009	2010	
Пятая квинтиль	1 083 420	1 128 262							Fifth quintile
Баткенская область	43 623	65 258	2 560	2 923	67,4	73,7	76,8	87,6	Batken
Джалал-Абадская область	81 793	75 855	3 277	2 733	85,1	72,4	87,2	71,8	Jalal-Abad
Иссык-Кульская область	41 283	59 260	3 390	3 218	88,7	86,8	96,4	94,5	Ysyk-Kul
Нарынская область	27 990	27 757	3 162	2 395	85,9	69,0	73,7	65,3	Naryn
Ошская область	296 358	254 883	2 851	2 773	73,6	71,7	81,0	78,4	Osh
Таласская область	14 646	17 197	4 222	3 979	113,7	106,3	125,7	114,4	Talas
Чуйская область	213 129	222 411	3 195	3 201	88,3	87,5	104,8	102,5	Chui
г.Бишкек	364 598	405 641	3 010	2 699	83,8	75,7	89,9	79,6	Bishkek
Суточное потребление			3 040	2 869	82,0	77,7	90,0	84,8	Daily intake
Суточные потребности			2 101	2 101	73,0	73,0	71,0	71,0	Daily needs
Баланс: (+) или (-)			939	768	9	5	19	14	Balance: (+) or (-)

Таблица 6: Продовольственный баланс домохозяйств в стоимостном выражении по результатам обследований уровня жизни

(все население по доходным квинтильным группам и регионам, сомов)

Table 6: Household Food Balance expressed in economic terms, based on surveys of poverty levels

(total population by income quintile and by region, som)

	Население, человек		Среднедушевые доходы, сом/чел/месяц		Среднедушевые расходы на питание, сом/чел/месяц		Баланс, %		
	Number, people		Average per capita available income, s/ps/month		Average per capita food expenditure, s/ps/month		Balance, %		
	2009	2010	2009	2010	2009	2010	2009	2010	
Все население	5 418 299	5 477 620							Total population
Баткенская область	433 802	441 101	2 143	2 405	756	836	35,3	34,7	Batken
Джалал-Абадская область	1 023 132	1 036 644	2 116	2 315	903	834	42,7	36,0	Jalal-Abad
Иссык-Кульская область	441 323	444 520	1 761	2 566	877	1 002	49,8	39,1	Ysyk-Kul
Нарынская область	259 378	262 137	1 748	1 988	596	585	34,1	29,4	Naryn
Ошская область	1 376 957	1 386 734	2 371	2 296	1 174	1 141	49,5	49,7	Osh
Таласская область	228 995	231 819	1 763	2 099	806	785	45,7	37,4	Talas
Чуйская область	808 245	814 870	2 583	2 787	1 179	1 325	45,6	47,6	Chui
г.Бишкек	846 467	859 795	2 889	3 025	1 636	1 605	56,6	53,1	Bishkek
Средневзвешенный баланс			2 312	2 494	1 095	1 106	47,4	44,3	Average weighted balance

Таблица 6: (продолжение)
Table 6: (continued)

	Население, человек		Среднедушевые доходы, сом/чел/месяц		Среднедушевые расходы на питание, сом/чел/месяц		Баланс, %		
	Number, people		Average per capita available income, s/ps/month		Average per capita food expenditure, s/ps/month		Balance, %		
	2009	2010	2009	2010	2009	2010	2009	2010	
Первая квинтиль	1 083 144	1 095 632							First quintile
Баткенская область	85 501	58 374	956	1 003	548	607	57,3	60,5	Batken
Джалал-Абадская область	226 783	222 559	996	973	631	569	63,3	58,5	Jalal-Abad
Иссык-Кульская область	160 587	138 061	757	832	632	682	83,5	82,0	Ysyk-Kul
Нарынская область	100 681	100 595	797	842	371	375	46,5	44,6	Naryn
Ошская область	275 988	325 036	963	1 022	736	759	76,5	74,3	Osh
Таласская область	75 298	71 369	807	887	529	519	65,6	58,5	Talas
Чуйская область	102 069	128 481	861	987	653	785	75,8	79,5	Chui
г.Бишкек	56 238	51 156	900	1 012	1 129	1 104	125,4	109,1	Bishkek
Средневзвешенный баланс			900	957	648	671	72,0	70,1	Average weighted balance

Таблица 6: (продолжение)

Table 6: (continued)

	Население, человек		Среднедушевые доходы, сом/чел/месяц		Среднедушевые расходы на питание, сом/чел/месяц		Баланс, %		
	Number, people		Average per capita available income , s/ps/month		Average per capita food expenditure, s/ps/month		Balance, %		
	2009	2010	2009	2010	2009	2010	2009	2010	
Вторая квинтиль	1 084 160	1 095 955							Second quintile
Баткенская область	77 144	116 637	1 420	1 552	675	614	47,6	39,6	Batken
Джалал-Абадская область	296 968	228 688	1 419	1 543	746	698	52,5	45,3	Jalal-Abad
Иссык-Кульская область	87 677	87 294	1 393	1 549	797	913	57,2	59,0	Ysyk-Kul
Нарынская область	50 205	50 756	1 396	1 524	542	628	38,8	41,2	Naryn
Ошская область	247 427	302 752	1 463	1 486	949	1 031	64,9	69,4	Osh
Таласская область	55 118	57 005	1 414	1 507	813	668	57,5	44,3	Talas
Чуйская область	152 086	123 041	1 468	1 497	963	978	65,6	65,4	Chui
г.Бишкек	117 535	129 781	1 421	1 535	1 244	1 254	87,5	81,6	Bishkek
Средневзвешенный баланс			1 433	1 520	870	891	60,7	58,6	Average weighted balance

Таблица 6: (продолжение)

Table 6: (continued)

	Население, человек		Среднедушевые доходы, сом/чел/месяц		Среднедушевые расходы на питание, сом/чел/месяц		Баланс, %		
	Number, people		Average per capita available income , s/ps/month		Average per capita food expenditure, s/ps/month		Balance, %		
	2009	2010	2009	2010	2009	2010	2009	2010	
Третья квинтиль	1 084 813	1 100 695							Third quintile
Баткенская область	114 761	105 558	1 876	2 073	703	747	37,5	36,0	Batken
Джалал-Абадская область	170 209	208 410	1 906	2 048	855	837	44,9	40,9	Jalal-Abad
Иссык-Кульская область	79 878	72 436	1 892	2 020	886	983	46,8	48,7	Ysyk-Kul
Нарынская область	35 282	37 842	1 859	2 065	722	510	38,9	24,7	Naryn
Ошская область	292 031	290 740	1 882	2 044	1 110	1 156	59,0	56,5	Osh
Таласская область	52 520	33 246	1 868	2 040	826	879	44,2	43,1	Talas
Чуйская область	169 269	177 345	1 956	2 062	1 145	1 332	58,6	64,6	Chui
г.Бишкек	170 862	175 118	1 910	2 071	1 433	1 380	75,0	66,6	Bishkek
Средневзвешенный баланс			1 900	2 054	1 040	1 078	54,7	52,5	Average weighted balance

Таблица 6: (продолжение)
Table 6: (continued)

	Население, человек		Среднедушевые доходы, сом/чел/месяц		Среднедушевые расходы на питание, сом/чел/месяц		Баланс, %		
	Number, people		Average per capita available income , s/ps/month		Average per capita food expenditure, s/ps/month		Balance, %		
	2009	2010	2009	2010	2009	2010	2009	2010	
Четвертая квинтиль	1 080 026	1 090 801							Fourth quintile
Баткенская область	95 309	89 500	2 548	2 808	918	934	36,0	33,2	Batken
Джалал-Абадская область	181 917	214 904	2 623	2 751	1 170	971	44,6	35,3	Jalal-Abad
Иссык-Кульская область	64 007	67 189	2 516	2 850	1 019	1 101	40,5	38,6	Ysyk-Kul
Нарынская область	44 925	39 812	2 510	2 805	669	719	26,6	25,6	Naryn
Ошская область	235 829	247 337	2 552	2 832	1 338	1 257	52,4	44,4	Osh
Таласская область	29 637	37 685	2 529	2 792	1 149	1 037	45,5	37,1	Talas
Чуйская область	161 522	166 468	2 619	2 789	1 106	1 475	42,2	52,9	Chui
г.Бишкек	266 880	227 907	2 595	2 790	1 582	1 447	61,0	51,9	Bishkek
Средневзвешенный баланс			2 580	2 798	1 246	1 210	48,3	43,3	Average weighted balance

Таблица 6: (продолжение)

Table 6: (continued)

	Население, человек		Среднедушевые доходы, сом/чел/месяц		Среднедушевые расходы на питание, сом/чел/месяц		Баланс, %		
	Number, people		Average per capita available income , s/ps/month		Average per capita food expenditure, s/ps/month		Balance, %		
	2009	2010	2009	2010	2009	2010	2009	2010	
Пятая квинтиль	1 086 156	1 094 538							Fifth quintil
Баткенская область	61 087	71 032	4 585	4 940	992	1 396	21,6	28,3	Batken
Джалал-Абадская область	147 255	162 084	4 861	5 012	1 365	1 200	28,1	24,0	Jalal-Abad
Иссык-Кульская область	49 174	79 540	4 499	6 949	1 616	1 590	35,9	22,9	Ysyk-Kul
Нарынская область	28 285	33 132	4 406	5 109	1 221	1 078	27,7	21,1	Naryn
Ошская область	325 683	220 869	4 563	5 011	1 655	1 708	36,3	34,1	Osh
Таласская область	16 422	32 514	5 602	5 055	1 370	1 185	24,5	23,4	Talas
Чуйская область	223 298	219 535	4 578	5 147	1 645	1 717	35,9	33,4	Chui
г.Бишкек	234 952	275 833	5 147	4 898	2 161	2 138	42,0	43,7	Bishkek
Средневзвешенный баланс			4 743	5 150	1 669	1 680	35,2	32,6	Average weighted balance

Таблица 7: Продовольственный баланс домохозяйств в стоимостном выражении по результатам обследований уровня жизни
(все население по расходным квинтильным группам и регионам, сомов)

Table 7: Household Food Balance expressed in economic terms, based on surveys of poverty levels
(total population by expenditure quintile and by region, som)

	Население, человек		Общие среднедушевые расходы, сом/чел/месяц		Среднедушевые расходы на питание, сом/чел/месяц		Баланс, %		
	Number, people		Total per capita expenditures s/ps/month		Average per capita food expenditure, s/ps/month		Balance, %		
	2009	2010	2009	2010	2009	2010	2009	2010	
Все население	5 418 299	5 477 620							Total population
Баткенская область	433 802	441 101	1 862	2 099	756	836	40,6	39,8	Batken
Джалал-Абадская область	1 023 132	1 036 644	1 658	1 837	903	834	54,5	45,4	Jalal-Abad
Иссык-Кульская область	441 323	444 520	1 674	2 133	877	1 002	52,4	47,0	Ysyk-Kul
Нарынская область	259 378	262 137	1 630	1 939	596	585	36,6	30,2	Naryn
Ошская область	1 376 957	1 386 734	2 346	2 435	1 174	1 141	50,1	46,9	Osh
Таласская область	228 995	231 819	1 621	1 755	806	785	49,7	44,7	Talas
Чуйская область	808 245	814 870	2 571	2 837	1 179	1 325	45,9	46,7	Chui
г.Бишкек	846 467	859 795	3 451	3 531	1 636	1 605	47,4	45,5	Bishkek
Средневзвешенный баланс			2 264	2 449	1 095	1 106	48,4	45,1	Average weighted balance

Таблица 7: (продолжение)
Table 7: (continued)

	Население, человек		Общие среднедушевые расходы, сом/чел/месяц		Среднедушевые расходы на питание, сом/чел/месяц		Баланс, %		
	Number, people		Total per capita expenditures s/ps/month		Average per capita food expenditure, s/ps/month		Balance, %		
	2009	2010	2009	2010	2009	2010	2009	2010	
Первая квинтиль	1 084 595	1 095 459							First quintile
Баткенская область	115 795	136 110	963	953	453	484	47,0	50,7	Batken
Джалал-Абадская область	338 195	359 822	927	962	537	449	58,0	46,6	Jalal-Abad
Иссык-Кульская область	157 119	113 660	886	967	536	549	60,5	56,8	Ysyk-Kul
Нарынская область	114 855	114 713	786	870	298	340	38,0	39,1	Naryn
Ошская область	168 012	204 554	970	950	605	573	62,4	60,3	Osh
Таласская область	90 870	81 211	908	974	454	448	50,0	46,0	Talas
Чуйская область	84 792	76 742	908	961	540	530	59,5	55,1	Chui
г.Бишкек	14 956	8 647	948	832	551	360	58,1	43,2	Bishkek
Средневзвешенный баланс			914	949	507	480	55,5	50,6	Average weighted balance

Таблица 7: (продолжение)

Table 7: (continued)

	Население, человек		Общие среднедушевые расходы, сом/чел/месяц		Среднедушевые расходы на питание, сом/чел/месяц		Баланс, %		
	Number, people		Total per capita expenditures s/ps/month		Average per capita food expenditure, s/ps/month		Balance, %		
	2009	2010	2009	2010	2009	2010	2009	2010	
Вторая квинтиль	1 083 113	1 095 561							Second quintile
Баткенская область	114 626	103 062	1 373	1 489	687	694	50,1	46,6	Batken
Джалал-Абадская область	293 637	286 832	1 384	1 505	737	749	53,2	49,8	Jalal-Abad
Иссык-Кульская область	115 770	101 507	1 334	1 484	708	736	53,1	49,6	Ysyk-Kul
Нарынская область	48 963	48 791	1 383	1 489	540	515	39,0	34,6	Naryn
Ошская область	311 754	303 705	1 413	1 510	788	801	55,8	53,1	Osh
Таласская область	58 823	64 531	1 372	1 464	798	723	58,2	49,3	Talas
Чуйская область	101 325	137 602	1 352	1 492	687	817	50,8	54,7	Chui
г.Бишкек	38 214	49 531	1 369	1 555	694	764	50,7	49,1	Bishkek
Средневзвешенный баланс			1 382	1 500	732	754	53,0	50,3	Average weighted balance

Таблица 7: (продолжение)

Table 7: (continued)

	Население, человек		Общие среднедушевые расходы, сом/чел/месяц		Среднедушевые расходы на питание, сом/чел/месяц		Баланс, %		
	Number, people		Total per capita expenditures s/ps/month		Average per capita food expenditure, s/ps/month		Balance, %		
	2009	2010	2009	2010	2009	2010	2009	2010	
Третья квинтиль	1 084 616	1 096 797							Third quintile
Баткенская область	97 938	80 861	1 827	1 975	809	851	44,3	43,1	Batken
Джалал-Абадская область	185 686	195 147	1 822	1 991	981	1 019	53,9	51,2	Jalal-Abad
Иссык-Кульская область	67 294	111 659	1 821	2 008	985	1 005	54,1	50,1	Ysyk-Kul
Нарынская область	36 756	34 812	1 886	1 979	708	738	37,5	37,3	Naryn
Ошская область	331 345	350 775	1 876	2 029	948	1 044	50,5	51,4	Osh
Таласская область	40 098	44 400	1 850	2 003	975	983	52,7	49,1	Talas
Чуйская область	197 404	125 749	1 830	2 073	920	1 043	50,3	50,3	Chui
г.Бишкек	128 096	153 394	1 907	2 070	1 070	1 003	56,1	48,4	Bishkek
Средневзвешенный баланс			1 854	2 024	946	1 003	51,0	49,6	Average weighted balance

Таблица 7: (продолжение)
Table 7: (continued)

	Население, человек		Общие среднедушевые расходы, сом/чел/месяц		Среднедушевые расходы на питание, сом/чел/месяц		Баланс, %		
	Number, people		Total per capita expenditures s/ps/month		Average per capita food expenditure, s/ps/month		Balance, %		
	2009	2010	2009	2010	2009	2010	2009	2010	
Четвертая квинтиль	1 082 555	1 094 392							Fourth quintile
Баткенская область	61 820	55 934	2 545	2 659	1 011	1 113	39,7	41,9	Batken
Джалал-Абадская область	123 821	121 325	2 506	2 681	1 367	1 351	54,6	50,4	Jalal-Abad
Иссык-Кульская область	59 856	59 821	2 459	2 693	1 199	1 313	48,8	48,7	Ysyk-Kul
Нарынская область	30 815	36 427	2 462	2 769	878	829	35,7	29,9	Naryn
Ошская область	269 487	285 712	2 534	2 692	1 287	1 301	50,8	48,3	Osh
Таласская область	24 558	26 131	2 480	2 671	1 273	1 148	51,3	43,0	Talas
Чуйская область	211 595	253 941	2 536	2 758	1 185	1 347	46,7	48,8	Chui
г.Бишкек	300 602	255 100	2 589	2 785	1 316	1 317	50,8	47,3	Bishkek
Средневзвешенный баланс			2 540	2 728	1 252	1 293	49,3	47,4	Average weighted balance

Таблица 7: (продолжение)

Table 7: (continued)

	Население, человек		Общие среднедушевые расходы, сом/чел/месяц		Среднедушевые расходы на питание, сом/чел/месяц		Баланс, %		
	Number, people		Total per capita expenditures s/ps/month		Average per capita food expenditure, s/ps/month		Balance, %		
	2009	2010	2009	2010	2009	2010	2009	2010	
Пятая квинтиль	1 083 420	1 095 411							Fifth quintile
Баткенская область	43 623	65 135	4 650	5 131	1 257	1 536	27,0	29,9	Batken
Джалал-Абадская область	81 793	73 518	4 002	5 607	2 129	1 702	53,2	30,4	Jalal-Abad
Иссык-Кульская область	41 283	57 873	4 245	5 220	2 001	2 034	47,1	39,0	Ysyk-Kul
Нарынская область	27 990	27 395	4 275	6 062	1 458	1 215	34,1	20,0	Naryn
Ошская область	296 358	241 989	4 460	5 135	2 053	2 003	46,0	39,0	Osh
Таласская область	14 646	15 544	4 985	4 795	1 774	1 627	35,6	33,9	Talas
Чуйская область	213 129	220 835	4 532	4 853	1 900	2 054	41,9	42,3	Chui
г.Бишкек	364 598	393 124	5 025	4 894	2 241	2 161	44,6	44,2	Bishkek
Средневзвешенный баланс			4 631	5 046	2 039	1 999	44,0	39,6	Average weighted balance

Таблица 8. Доля населения, не имеющего доступа к доброкачественной питьевой воде
(процентов)

Table 8. Share of people not having access to clean drinking water

%	2005	2006	2007	2008	2009	2010	
Кыргызская Республика	15,6	10,2	7,0	9,6	9,6	8,5	Kyrgyz Republic
Баткенская область	28,4	19,1	19,7	23,3	27,2	27,3	Batken region
Джалал-Абадская область	7,1	5,6	5,1	5,6	5,6	5,0	Djalal-Abad region
Иссык-Кульская область	4,1	4,5	4,2	0,7	0,7	1,2	Issyk-Kul region
Нарынская область	11,9	40,1	11,4	8,0	4,1	9,9	Naryn region
Ошская область	40,7	24,9	17,0	22,7	22,9	17,7	Osh region
Таласская область	2,7	1,6	0,7	4,1	3,9	3,1	Talas region
Чуйская область	3,9	0,7	0,4	1,4	1,1	1,0	Chui region
г. Бишкек	0,0	0,0	0,0	0,0	0,0	0,0	Bishkek

Источник: По результатам интегрированного обследования 5016 домашних хозяйств.

Source: According to the results of Integrated Household Survey (5016 hh).

Таблица 9. Доля детей, страдающих отставанием в весе
(процентов)

Table 9. Share of children suffering from weight deficit
%

	2005	2006	2007	2008	2009	2010	
Кыргызская Республика	5,6	6,1	5,7	6,4	4,6	7,4	Kyrgyz Republic
Баткенская область	4,3	2,2	5,2	3,4	4,1	2,3	Batken region
Джалал-Абадская область	3,6	2,5	7,4	7,3	3,6	2,1	Djalal-Abad region
Иссык-Кульская область	5,0	8,1	7,1	8,5	4,0	9,1	Issyk-Kul region
Нарынская область	6,7	3,0	5,3	4,7	4,2	16,9	Naryn region
Ошская область (вкл. г.Ош)	7,0	8,3	2,2	5,2	5,6	12,1	Osh region
Таласская область	4,7	7,2	9,4	10,8	4,9	10,1	Talas region
Чуйская область	10,2	9,9	9,1	10,5	3,9	9,4	Chui region
г. Бишкек	4,9	5,5	3,1	4,9	5,0	1,1	Bishkek

Источник: По результатам интегрированного обследования 5016 домашних хозяйств.

Source: According to the results of Integrated Household Survey (5016 hh).

Таблица 11. Индикаторы в области социальной защиты

Table 11. Social Security Indicators

	2005	2006	2007	2008	2009	2010	
Доля крайне бедного населения, получающего единое ежемесячное пособие (ЕЕП)	27,8	20,0	14,8	23,0	18,0	27,4	Share of the poorest population receiving the one-time monthly payments (OMP)
Доля домохозяйств с тремя и более детьми, получающих ЕЕП	26,7	27,2	19,6	18,9	22,9	22,5	Share of the households with one or more children receiving the OMP
Доля домохозяйств, состоящих из одного взрослого и детей, получающих ЕЕП	6,0	9,7	11,9	7,2	8,4	7,9	Share of the households consisting of one adult and children, receiving OMP
Доля домохозяйств, где глава домохозяйства женщина, получающих ЕЕП	4,8	4,5	4,8	4,2	4,6	6,0	Share of households, where woman is the head of the household, receiving OMP

**Таблица 8. Индикаторы продовольственной безопасности
Кыргызской Республики**

**Таблица 8.1. Уровень суточной энергетической ценности рациона человека
(ккал)**

Период	Фактическая ценность рациона ¹	Минимальная норма	Фактическое значение индикатора (гр. 2/гр.3)
1	2	3	4
Янв.-март 2007	2196	2431	0,90
янв.-июнь 2007	2184	2431	0,90
янв.-сент. 2007	2253	2431	0,93
2007	2218	2431	0,91
янв.-март 2008	2287	2431	0,94
янв.-июнь 2008	2277	2431	0,94
янв.-сент. 2008	2299	2431	0,95
2008	2295	2431	0,94
янв.-март 2009	2395	2431	0,99
янв.-июнь 2009	2348	2431	0,97
янв.-сент. 2009	2356	2101	1,12
2009	2358	2101	1,12
янв.-март 2010	2380	2101	1,13
янв.-июнь 2010	2323	2101	1,11
янв.-сент. 2010	2305	2101	1,10
2010	2319	2101	1,10

¹ По результатам интегрированного выборочного обследования бюджетов домашних хозяйств и рабочей силы.

Таблица 8.2. Достаточность потребления отдельного продукта ²

(в среднем на душу населения, кг в месяц)

	Фактическое потребление								
	Хлеб и хлебо-продукты	Мясо и мясопро-дукты	Молоко и молочные продукты	Яйца (штук)	Овощи и бахчевые	Фрукты и ягоды	Картофель	Сахар	Масло растительное
Янв.-март 2007	15,2	3,0	10,8	5,0	12,0	2,1	8,2	1,3	0,5
Янв.-июнь 2007	15,4	3,0	15,5	5,1	6,2	1,4	8,0	1,5	0,4
Янв.-сент. 2007	16,2	3,2	17,4	5,1	10,9	2,6	8,4	1,6	0,5
2007	15,3	2,9	17,4	5,9	12,2	3,0	8,0	1,8	0,5
Янв.-март 2008	15,3	3,0	10,9	5,2	12,2	2,1	8,2	1,4	0,5
Янв.-июнь 2008	15,4	3,0	15,7	5,2	6,2	1,2	8,0	1,6	0,5
Янв.-сент. 2008	16,2	3,3	17,4	5,2	11,0	2,0	8,4	1,6	0,6
2008	15,9	3,1	18,1	6,3	12,6	2,5	8,3	1,8	0,6
Янв.-март 2009	16,1	3,2	12,2	5,9	12,7	0,9	8,3	1,7	0,9
Янв.-июнь 2009	16,0	3,1	16,5	5,5	6,6	0,5	8,4	1,7	0,7
Янв.-сент. 2009	16,6	3,4	18,1	5,3	12,0	2,2	8,5	1,6	0,6
2009	15,9	3,2	17,7	6,6	12,6	2,5	8,2	1,8	0,7
Янв.-март 2010	16,0	3,4	12,2	6,2	12,6	1,4	8,2	1,7	1,0
Янв.-июнь 2010	15,9	3,3	16,5	5,6	6,3	0,5	8,3	1,7	1,0
Янв.-сент. 2010	16,4	3,3	17,8	5,6	12,1	2,3	8,3	1,6	0,7
2010	15,9	3,2	17,7	6,6	12,5	2,5	8,1	1,8	1,0
Янв.-март 2011 ¹	16,1	3,5	12,3	6,2	11,7	1,0	8,3	1,6	1,0
Янв.-июнь 2011 ¹	15,9	3,3	16,5	5,9	4,4	0,5	8,1	1,7	1,0

¹ Данные предварительные

² В пересчете на первичный продукт

Таблица 8.3. Экономическая доступность продуктов питания*(в среднем на душу населения, сомов в месяц)*

Период	Размер среднемесячных затрат домохозяйств на питание	Размер среднемесячных совокупных затрат домохозяйств	Фактическое значение индикатора (гр. 2/гр.3)*100
1	2	3	4
янв.-март 2007	567	1178	48
янв.-июнь 2007	597	1280	47
янв.-сент. 2007	675	1466	46
2007	720	1579	46
янв.-март 2008	887	1600	55
янв.-июнь 2008	984	1890	52
янв.-сент. 2008	1052	2090	50
2008	1093	2257	48
янв.-март 2009	1089	2143	51
янв.-июнь 2009	1076	2177	49
янв.-сент 2009	1089	2136	51
2009	1095	2264	48
янв.-март 2010	1018	2198	46
янв.-июнь 2010	1039	2241	46
янв.-сент 2010	1080	2366	46
2010	1106	2449	45

Таблица 8.4. Дифференциация расходов на питание по социальным группам
(в среднем на душу населения, сомов в месяц)

Период	Первая квинтильная группа (с наименьшими доходами)	Пятая квинтильная группа (с наибольшими доходами)
янв.-март 2007	215	1129
янв.-июнь 2007	243	1143
янв.-сент. 2007	284	1275
2007	305	1317
янв.-март 2008	309	1665
янв.-июнь 2008	399	1792
янв.-сент. 2008	472	1836
2008	718	1565
янв.-март 2009	708	1629
янв.-июнь 2009	663	1623
янв.-сент 2009	670	1635
2009	648	1669
янв.-март 2010	614	1574
янв.-июнь 2010	583	1615
янв.-сент 2010	608	1692
2010	671	1680

Таблица 8.5. Емкость внутреннего рынка отдельных продуктов ²
(тыс.тонн)

	Хлеб и хлебопро- дукты	Мясо и мясопро- дукты	Молоко и молочные продукты	Яйца (млн. шт.)	Овощи и бахчевые	Фрукты и ягоды	Карто- фель	Сахар	Масло раститель- ное
Янв.-март 2007	237,3	46,3	168,8	78,5	188,4	32,3	128,2	20,0	7,5
Янв.-июнь 2007	483,1	92,6	487,1	158,7	194,8	43,4	250,1	48,4	13,1
Янв.-сент. 2007	761,2	150,1	818,9	242,3	512,1	124,3	394,3	75,4	24,9
2007	963,2	182,3	1094,1	371,7	766,8	188,5	502,5	111,1	31,4
Янв.-март 2008	241,6	48,1	171,9	81,7	193,1	32,9	129,5	22,8	7,7
Янв.-июнь 2008	487,1	93,6	494,9	163,9	196,1	37,5	252,0	50,8	16,1
Янв.-сент. 2008	770,1	155,0	825,9	248,3	524,0	96,7	396,8	76,4	28,5
2008	968,3	191,8	1103,2	382,4	768,7	152,0	506,7	112,3	35,0
Янв.-март 2009	245,9	49,3	186,7	90,2	194,3	14,1	127,2	25,3	14,3
Янв.-июнь 2009	491,0	95,1	505,7	168,9	201,4	14,1	258,5	51,3	20,7
Янв.-сент. 2009	765,4	156,1	832,7	244,3	552,2	99,6	391,8	72,7	28,8
2009	976,9	198,9	1089,5	405,1	774,3	154,4	504,6	109,1	40,4
Янв.-март 2010	248,3	52,8	190,0	96,5	195,9	22,0	127,2	26,3	15,0
Янв.-июнь 2010	494,1	101,2	511,6	173,7	196,2	14,4	258,4	51,5	30,0
Янв.-сент. 2010	766,6	153,1	829,8	262,3	563,9	105,8	387,7	74,7	32,8
2010	991,7	201,0	1103,1	412,3	778,9	155,8	504,8	110,6	62,4
Янв.-март 2011 ¹	252,1	54,8	193,6	97,6	184,2	16,4	130,5	25,5	15,1
Янв.-июнь 2011 ¹	499,4	102,5	518,0	185,7	138,3	14,7	253,9	53,1	31,4

¹ Данные предварительные

² В пересчете на первичный продукт

Таблица 8.6. Баланс фактического уровней производства продовольствия в Кыргызской Республике
(тыс.тонн)

	Производство основных видов продовольствия								
	Пшеница в весе после доработки	Мясо в убойном весе	Молоко сырое	Яйца (млн. шт.)	Овощи и бахчевые	Фрукты и ягоды	Картофель	Сахар	Масло растительное
Янв.-март 2007	-	42,2	204,5	70,1	-	-	-	-	4,5
Янв.-июнь 2007	24,5	84,9	570,8	190,5	32,7	1,8	21,9	9,5	7,4
Янв.-сент. 2007	678,6	132,3	973,6	293,7	711,6	122,5	974,3	16,0	11,2
2007	708,9	183,1	1240,0	373,7	908,9	180,5	1373,8	36,8	17,6
Янв.-март 2008	-	42,8	210,0	72,7	-	-	-	6,6	4,2
Янв.-июнь 2008	37,9	85,6	586,2	193,1	39,4	6,8	22,1	10,7	7,6
Янв.-сент. 2008	720,0	133,3	998,7	292,4	742,5	140,8	976,7	10,8	11,0
2008	746,2	184,2	1273,5	369,3	947,0	185,4	1334,9	10,9	18,3
Янв.-март 2009	-	43,3	216,7	67,9	-	-	-	0,0	4,9
Янв.-июнь 2009	29,0	86,8	607,1	186,1	41,9	4,8	25,4	0,1	7,8
Янв.-сент. 2009	943,3	135,1	1032,6	291,1	791,4	155,8	899,3	0,2	12,1
2009	1056,7	185,5	1314,7	369,3	969,7	200,5	1393,1	5,9	20,6
Янв.-март 2010	-	44,1	224,2	71,5	-	-	-	0,0	5,6
Янв.-июнь 2010	9,5	88,1	628,4	191,4	28,0	3,7	19,0	0,0	9,5
Янв.-сент. 2010	756,3	138,7	1070,6	294,4	803,4	146,0	781,3	0,1	12,8
2010	813,3	187,8	1359,9	373,1	969,3	193,1	1339,4	14,0	18,1
Янв.-март 2011 ¹	-	44,4	223,8	73,8	-	-	-	0,0	4,7
Янв.-июнь 2011 ¹	11,1	89,0	627,5	201,8	31,9	4,1	22,4	0,0	8,1

¹ Данные предварительные

Заказ № Тираж 120
Информационно-издательский отдел
ГВЦ Нацстаткома
Кыргызской Республики

« _____ » августа 2011г.