

**Национальный статистический комитет
Кыргызской Республики**

**ИНФОРМАЦИОННЫЙ БЮЛЛЕТЕНЬ
КЫРГЫЗСКОЙ РЕСПУБЛИКИ
ПО ПРОДОВОЛЬСТВЕННОЙ БЕЗОПАСНОСТИ
И БЕДНОСТИ**

1 / 2011

Бишкек 2011

**Национальный статистический комитет
Кыргызской Республики**

**ИНФОРМАЦИОННЫЙ БЮЛЛЕТЕНЬ
КЫРГЫЗСКОЙ РЕСПУБЛИКИ
ПО ПРОДОВОЛЬСТВЕННОЙ БЕЗОПАСНОСТИ
И БЕДНОСТИ**

1 / 2011

Бишкек 2011

Информационный бюллетень Кыргызской Республики по продовольственной безопасности

Редакционно-издательский Совет:

- Председатель - О. Абдыкалыков
Члены: - Д. Байжуманов
- Н. Тулегабылов
- А. Осмоналиев
- А. Сатыбалдиев
- К. Койчуманова
- Р. Плесовских
- Ч. Турдубаева

Для информации, связанной с этой публикацией, обращайтесь:

по адресу: г.Бишкек, ул. Фрунзе, 374;
телефон: 996 (312) 324655, 325557;
факс: 66-01-38; интернет: www.stat.kg;
e-mail: nsc_mail@stat.kg;

Национальный статистический комитет Кыргызской Республики;
Отдел выборочных обследований.

Информационный бюллетень Кыргызской Республики по продовольственной безопасности содержит анализ ситуации с продовольственной обеспеченностью в стране за I квартал 2011г. В нем объединены и систематизированы материалы о наличии продовольствия, его производстве, показатели доступа к продовольствию, данные о его потреблении на душу населения.

В приложениях содержатся обзор гидрометеорологических условий на территории Кыргызской Республики в I квартале 2011г., информация о средних розничных ценах на продукты питания, оценочные данные по продовольственному балансу за I квартал 2011г. по базовым продуктам питания, баланс питания в виде энергетической ценности по результатам интегрированного обследования 5016 домашних хозяйств за 9 месяцев 2009-2010гг., а также индикаторы продовольственной безопасности и в области защиты детей.

Издается ежеквартально.

Тираж: 120 экз. на русском языке, 35 экз. на английском языке.

Публикация имеется также на магнитных носителях.

При использовании статистических данных в средствах массовой информации и научных трудах, распространении в информационных сетях, на бумажных, магнитных и иных носителях пользователи обязаны ссылаться на их источник (ст. 17 Закона о государственной статистике).

Условные знаки:

- явление отсутствует;
- ... данных не имеется;
- 0,0 незначительная величина.

В отдельных случаях незначительные расхождения между итогом и суммой слагаемых объясняются округлением.

Оглавление

В выпуске	4
Введение	5
Раздел I. Социально-экономические показатели	6
1.1. Валовой внутренний продукт	6
1.2. Индекс цен и тарифов	7
1.3. Рынок труда	8
Раздел II. Наличие продовольствия	10
2.1. Сельское хозяйство	10
2.1.1. Растениеводство	10
2.1.2. Животноводство	12
2.1.3. Индекс цен производителей сельскохозяйственной продукции	13
2.1.4. Торговля основными продуктами питания	13
2.1.5. Наличие продуктов на душу населения	14
Раздел III. Доступ к продовольствию	15
3.1. Анализ потребительских цен	15
3.2. Денежные доходы населения	16
Используемые сокращения	19
Методологические пояснения	20
Приложения:	
1. Обзор гидрометеорологических условий на территории Кыргызской Республики в I квартале 2011г.	22
2. Изменение средних потребительских цен на продукты питания в разрезе регионов в I квартале 2010-2011гг.	23
3. Продовольственный баланс	26
4. Баланс питания в виде энергетической ценности по результатам обследований ежедневного потребления и оценки ежедневных потребностей по социально-демографическим группам населения и регионам (9 месяцев 2009-2010гг.)	28
5. Баланс питания в виде энергетической ценности по результатам обследований ежедневного потребления и оценки ежедневных потребностей по квинтильным группам и регионам (9 месяцев 2009-2010гг.)	36
6. Продовольственный баланс домохозяйств в стоимостном выражении по результатам обследований уровня жизни по доходным квинтильным группам и регионам (9 месяцев 2009-2010гг.)	41
7. Продовольственный баланс домохозяйств в стоимостном выражении по результатам обследований уровня жизни по расходным квинтильным группам и регионам (9 месяцев 2009-2010гг.)	47
8. Индикаторы продовольственной безопасности Кыргызской Республики	53
9. Индикаторы в области защиты детей	59

В ВЫПУСКЕ

Валовой внутренний продукт (ВВП), рассчитанный производственным методом, в январе-марте 2011г., по предварительной оценке, составил 46586,1 млн. сомов и по сравнению с январем-мартом 2010г. увеличился на 0,4 процента

стр.6

Индекс потребительских цен, характеризующий уровень инфляции, в марте т.г. по сравнению с предыдущим месяцем составил 102,2 процента, а по сравнению с декабрем прошлого года - 106,4 процента.

стр. 7

Валовой выпуск продукции сельского хозяйства, охоты и лесного хозяйства в январе-марте 2011г. сложился в размере 12122,9 млн. сомов. При этом, индекс физического объема по отношению к соответствующему периоду прошлого года составил 100,5 процента.

стр. 10

На начало апреля т. г. в целом по республике яровыми культурами засеяно 24,5 тыс. гектаров, что составило 44,2 процента к площади их сева на соответствующую дату прошлого года.

стр. 10

В январе-марте 2011г. по сравнению с соответствующим периодом прошлого года цены производителей на реализованную сельскохозяйственную продукцию возросли в 1,4 раза.

стр. 13

Введение

Согласно Римской декларации, принятой 17 ноября 1996г. во время всемирной встречи на высшем уровне по проблемам продовольствия, Кыргызстан взял на себя обязательства "...проводить политику, направленную на искоренение бедности и неравенства, обеспечение физического, экономического доступа для всех и на все времена к достаточному диетически адекватному полноценному продовольствию, а также его использованию".

Правительством Кыргызской Республики в сотрудничестве с Европейской Комиссией была разработана и утверждена в 1999г. Национальная политика продовольственной безопасности, которая как и финансирование, предоставляемое в рамках Программы Продовольственной Безопасности Европейской Комиссии, направлены на поддержку реформ в сельском хозяйстве и социальной защите, имеющих прямое отношение к продовольственной безопасности.

Под продовольственной безопасностью понимается физическое наличие продуктов питания в достаточном количестве, возможность доступа к указанным продуктам питания со стороны домохозяйств (продукты, производимые в домохозяйствах, а также приобретенные через рынок, подарки и другие источники) и потребление продуктов питания в количестве, необходимом для обеспечения потребностей в питании.

Продовольственная безопасность и безопасность питания считаются достигнутыми в том случае, если имеет место наличие адекватных продовольственных продуктов (с точки зрения количества, качества, безопасности и социально-культурной приемлемости), обеспечен доступ и удовлетворительное потребление и усвоение таких продуктов всеми лицами в любое время для обеспечения активной и здоровой жизни.

Наличие продовольствия – физическое наличие безопасного и достаточного в количественном и качественном отношении продовольствия на любой момент времени.

Доступ - все домохозяйства и все члены домохозяйств, располагающие достаточными ресурсами для приобретения необходимых продовольственных продуктов (за счет производства, приобретения или помощи).

Стабильность - постоянное обеспечение наличия, доступа и потребления пищи. В случае отсутствия стабильности, отдельные лица могут страдать хронической или временной продовольственной необеспеченностью.

Информационный бюллетень по продовольственной безопасности и бедности предназначен для обеспечения системы оповещения оперативной информацией и содержит анализ текущей ситуации с продовольственной безопасностью в стране.

Данный выпуск информационного бюллетеня по продовольственной безопасности подготовлен Национальным статистическим комитетом Кыргызской Республики. В публикации содержится материал, предоставленный Государственным агентством по гидрометеорологии Министерства чрезвычайных ситуаций Кыргызской Республики. Публикация подготовлена при финансовом содействии со стороны Европейской Комиссии в Кыргызской Республике и технической поддержке Продовольственной Сельскохозяйственной Организации ООН (ФАО).

Раздел I. Социально-экономические показатели

Приведенные ниже социально-экономические показатели характеризуют общее состояние экономики в стране для анализа ситуации с продовольственной безопасностью.

1.1. Валовой внутренний продукт

Валовой внутренний продукт (ВВП), рассчитанный производственным методом, в январе-марте 2011г., по предварительной оценке, составил 46586,1 млн. сомов и по сравнению с январем-мартом 2010г. увеличился на 0,4 процента. Без учета предприятий по разработке месторождения «Кумтор» рост реального ВВП составил 1,8 процента. В расчете на душу населения объем ВВП составил 8,9 тыс. сомов и по сравнению с соответствующим периодом предыдущего года снизился на 0,7 процента.

Таблица 1: Основные социально-экономические показатели

	2010	I квартал	
		2010	2011
Среднегодовая численность наличного населения, млн. человек	5,19	5,17	5,2
ВВП номинальный, млн. сомов	212177,4	40701,0	46586,1
в % к ВВП:			
сельское хозяйство	18,5	9,1	8,8
промышленность и строительство	25,1	31,0	31,3
услуги	45,9	48,2	48,0
ВВП на душу населения, тыс. сомов	40,9	7,7	8,9
Рост ВВП, %	98,6	116,8	100,4
ИПЦ ¹	108,0	102,6	120,3
ИПЦ на пищевые продукты и безалкогольные напитки ¹	106,5	97,2	132,7
ИПЦ на услуги ¹	107,2	103,1	111,7
Численность занятого населения, тыс. человек ⁵	2243,7	-	-
Среднемесячная заработная плата, сомов	7307	6324 ²	7350 ²
Импорт, млн. долларов ³	3222,8	670,5	752,4
Экспорт, млн. долларов ³	1759,8	420,4	437,9
Курс сома к ⁴ :			
доллару	45,96	44,55	47,39
евро	61,06	61,71	64,73
российскому рублю	1,51	1,49	1,62
казахскому тенге	0,31	0,30	0,32
Прожиточный минимум, сомов	3502,65	3291,66	4411,26

¹ В процентах к соответствующему периоду предыдущего года.

² Без учета малых предприятий.

³ Включая объемы внешней торговли физических лиц.

⁴ По данным Национального банка Кыргызской Республики.

⁵ Данные годовые.

1.2. Индекс цен и тарифов

Индекс потребительских цен, характеризующий уровень инфляции, в марте т.г. по сравнению с предыдущим месяцем составил 102,2 процента, а по сравнению с декабрем прошлого года - 106,4 процента.

В марте т.г. по сравнению с предыдущим месяцем цены на *пищевые продукты и безалкогольные напитки* возросли на 3,9 процента. Наряду с этим, наблюдалось снижение цен на молочные изделия, сыр и яйца.

Таблица 2: Индекс цен на основные виды продовольственных товаров
(в процентах к предыдущему месяцу)

	Мука пшеничная		Хлеб	Лепешка	Говядина	Баранина	Молоко разливное	Яйца	Подсол- нечное масло
	высшего сорта	первого сорта							
Январь	102,2	101,9	100,7	101,1	105,7	109,4	105,6	106,6	100,6
Февраль	104,7	106,2	103,1	102,7	103,5	105,4	108,9	95,9	100,0
Март	107,8	111,1	105,7	102,2	100,4	101,9	92,5	94,2	101,3
I квартал ¹	115,4	120,2	109,7	106,1	109,8	117,6	106,3	96,3	101,9

¹Нарастающим итогом за три месяца квартала.

В марте т.г. по сравнению с предыдущим месяцем фрукты и овощи подорожали на 5,2 процента, из них свежие фрукты - на 1,4 процента, свежие овощи - на 9,4 процента.

Таблица 3: Индекс цен на отдельные виды плодоовощной продукции
(в процентах к предыдущему месяцу)

	Морковь	Лук	Капуста	Свекла	Огурцы	Помидоры	Яблоки	Картофель
Январь	130,6	124,3	177,5	135,7	149,9	109,1	109,6	138,0
Февраль	100,1	115,0	128,7	118,4	96,6	90,8	104,0	101,0
Март	101,0	93,6	110,0	108,1	102,5	138,8	105,1	92,8
I квартал ¹	132,0	133,7	в 2,5 р.	173,5	148,3	137,4	119,7	129,3

¹Нарастающим итогом за три месяца квартала.

С начала т.г. значительный рост цен наблюдался на крупы (в 1,6 раза), животные жиры (на 16,6 процента), муку (на 18,8 процента), макаронные изделия (на 14,4 процента), свежее мясо (на 10,4 процента). Почти на четверть возросли цены на фрукты и овощи, в том числе на фрукты - на 4,8 процента, овощи - на 33,6 процента.

В целом пищевые продукты и безалкогольные напитки в январе-марте т.г. подорожали на 12,2 процента.

Таблица 4: Индекс цен на отдельные группы продовольственных товаров
(в процентах)

	Март 2011			Январь-март 2011 к январю-марту 2010
	к марту 2010	к декабрю 2010	к февралю 2011	
Хлебобулочные изделия и крупы	145,2	113,5	107,3	136,2
Мясо	133,3	109,1	100,9	133,7
Рыба	113,6	102,9	100,9	113,9
Молочные изделия, сыр и яйца	115,8	102,6	97,0	116,2
в т.ч. яйца	109,0	96,3	94,2	113,2
Масла и жиры	140,4	103,5	102,6	138,4
Фрукты	138,4	104,8	101,8	138,1
Овощи	145,1	133,6	106,5	150,5

	Март 2011			Январь-март 2011 к январю-марту 2010
	к марту 2010	к декабрю 2010	к февралю 2011	
Сахар, джем, мед, шоколад и конфеты	117,5	112,0	101,3	116,5
Безалкогольные напитки	116,5	105,4	102,7	115,1
Алкогольные напитки	106,1	100,2	100,2	106,5

В марте т.г. по сравнению с предыдущим месяцем повысились средние цены на основные потребительские товары, такие как мука, хлеб, лепешки, говядина и баранина, в то же время снизилась - на картофель.

Таблица 5: Средние цены на отдельные товары-представители
(в сомах за килограмм, литр)

	Мука пшеничная		Хлеб	Лепешка	Баранина	Говядина	Картофель
	высшего сорта	первого сорта					
Январь	34,02	28,30	35,36	42,30	248,18	251,59	26,41
Февраль	35,54	30,03	36,44	43,39	262,00	260,68	27,33
Март	38,25	33,34	38,52	44,30	267,29	261,85	25,63

Более подробная информация о динамике цен на продовольственные товары приведена в разделе III «Доступ к продовольствию».

Импорт пищевых продуктов по предварительным данным за январь-март 2011г. составил 16,7 процента от общего объема импорта.

Таблица 6: Импорт и экспорт пищевых продуктов ¹

	I квартал 2010		I квартал 2011 ²	
	млн. долларов	в процентах к общему объему	млн. долларов	в процентах к общему объему
Импорт	94,0	14,0	125,5	16,7
Экспорт	24,0	5,7	40,8	9,3

¹ Включая объемы внешней торговли физических лиц

² Данные предварительные

1.3. Рынок труда

По данным Министерства труда, занятости и миграции Кыргызской Республики, численность незанятого населения, состоящего на учете в органах государственной службы занятости в поисках работы, на 1 апреля 2011г. по сравнению с аналогичной датой 2010г. уменьшилась на 1,6 процента, а численность безработных - на 0,4 процента. Уровень зарегистрированной безработицы составил 2,6 процента от экономически активного населения.

Таблица 7: Численность незанятого населения, состоящего на учете в органах государственной службы занятости, на 1 апреля 2011г.

	Всего, тыс. человек	из них безработных		
		тыс. человек	в процентах к соответствующей дате прошлого года	в процентах к соответствующей дате предыдущего месяца
Кыргызская Республика	101,1	65,3	99,6	100,9
Баткенская область	8,4	5,5	90,3	100,0

	Всего, тыс. человек	из них безработных		
		тыс. человек	в процентах к соответствующей дате прошлого года	в процентах к соответствующей дате предыдущего месяца
Джалал-Абадская область	22,5	13,3	89,0	99,3
Иссык-Кульская область	5,6	4,7	101,2	102,2
Нарынская область	11,2	6,6	98,2	98,5
Ошская область	15,5	13,6	101,8	101,5
Таласская область	3,6	2,4	110,7	104,3
Чуйская область	8,7	6,4	97,0	101,6
г. Бишкек	13,9	10,6	115,7	101,0
г. Ош	8,2	2,2	118,9	110,0

Раздел II. Наличие продовольствия

Наличие продовольствия – физическое наличие безопасного и достаточного в количественном и качественном отношении продовольствия на любой момент времени.

2.1. Сельское хозяйство

Валовой выпуск продукции сельского хозяйства, охоты и лесного хозяйства в январе-марте 2011г. сложился в размере 12122,9 млн. сомов. При этом, индекс физического объема по отношению к соответствующему периоду прошлого года составил 100,5 процента.

Таблица 8: Производство продукции сельского хозяйства

	В процентах к	
	соответствующему периоду предыдущего года	предыдущему месяцу
Январь	100,8	-
Февраль	100,4	105,9
Март	100,5	107,1
Январь-март	100,5	-

Из общего объема производства сельскохозяйственной продукции на долю животноводства приходится 95,5 процента, растениеводства - 2,5, услуг - 1,6, охоты и лесного хозяйства - 0,4 процента.

Таблица 9: Валовой выпуск продукции сельского хозяйства, охоты и лесного хозяйства по территории в январе-марте 2011г.

	Млн. сомов (в текущих ценах)	В процентах к	
		предыдущему году	итогу
Кыргызская Республика	12122,9	100,5	100,0
Баткенская область	929,0	100,9	7,7
Джалал-Абадская область	1542,6	101,1	12,7
Иссык-Кульская область	1740,5	99,4	14,4
Нарынская область	1386,9	100,5	11,4
Ошская область	2165,9	101,3	17,9
Таласская область	757,4	97,4	6,2
Чуйская область	3387,1	101,1	27,9
г. Бишкек	139,6	99,4	1,2
г. Ош	74,1	101,1	0,6

2.1.1. Растениеводство

В сельском хозяйстве республики проводятся весенне-полевые работы.

На начало апреля т. г. в целом по республике яровыми культурами засеяно 24,5 тыс. гектаров, что составило 44,2 процента к площади их сева на соответствующую дату прошлого года.

Таблица 10: Сев яровых культур по территории на 23 марта 2011г.

	Засеяно - всего, гектаров		2011 в процентах к 2010
	2010	2011	
Баткенская область	12187	10224	83,9
Джалал-Абадская область	9054	4060	44,8
Иссык-Кульская область	-	-	-

	Засеяно - всего, гектаров		2011 в процентах к 2010
	2010	2011	
Нарынская область	-	-	-
Ошская область	7176	6049	84,3
Таласская область	416	293	70,4
Чуйская область	26310	3750	14,3
г. Бишкек	-	-	-
г. Ош	266	132	49,6

На начало апреля т.г., в основном, проводился сев зерновых культур, начат сев технических культур, картофеля и овощей.

Таблица 11: Сев яровых культур по видам на 23 марта 2011г.

	Засеяно - всего, гектаров		2011 в процентах к 2010
	2010	2011	
Зерновые и зернобобовые культуры	42994	17940	41,7
пшеница	17876	8872	49,6
ячмень	24362	8919	36,6
зернобобовые	375	55	14,7
кукуруза на зерно	129	59	45,7
прочие зерновые	252	35	13,9
Сахарная свекла	-	15	-
Масличные культуры	2982	1190	39,9
Картофель	2827	2237	79,1
Овощи	4291	2645	61,6
Однолетние травы	111	-	-
Многолетние беспокровные травы	1276	246	19,3
Прочие культуры	928	235	25,3

Продолжается подготовка семян к яровому севу. Однако, к началу апреля т.г. наличие семян сельскохозяйственных культур отстает от потребности.

Таблица 12: Потребность и наличие семян сельскохозяйственных культур, предназначенных для ярового сева¹
(на 1 апреля 2011г., тыс. тонн)

	Потребность	Наличие	Наличие семян в процентах к потребности
Зерновые и зернобобовые (без кукурузы)	57,4	51,2	89,1
пшеница	31,7	27,1	85,3
ячмень	21,3	19,7	92,7
рис, тонн	809,3	805,3	99,5
зернобобовые	3,33	3,32	99,6
Кукуруза	1,96	1,93	98,5
Сахарная свекла, тонн	59,7	97,8	163,8
Картофель	252,2	250,3	99,2

¹ Здесь и в таблице 13 - по данным Государственной семенной инспекции Министерства сельского хозяйства Кыргызской Республики.

Из 27,1 тыс. тонн имеющихся семян пшеницы, на начало апреля т.г. было проверено 14,2 тыс., из которых кондиционные - 13,6 тыс., из 19,7 тыс. семян ячменя проверено 11,4 тыс., где кондиционные - 11,1 тыс. тонн.

Таблица 13: Наличие семян сельскохозяйственных культур, предназначенных для ярового сева, по территории¹
(на 1 апреля 2011г., в процентах к потребности)

	Зерновые и зерно-бобовые (без кукурузы)	в том числе пшеница	Кукуруза	Сахарная свекла	Хлопчат-ник	Табак	Картофель
Баткенская область	87,1	78,8	94,2	-	100,0	100,0	88,9
Джалал-Абадская область	91,3	92,8	99,2	-	73,1	100,0	96,9
Иссык-Кульская область	82,5	81,1	-	-	-	-	100,0
Нарынская область	82,3	86,8	100,0	-	-	-	100,0
Ошская область	87,8	88,1	95,8	-	57,9	100,0	98,2
Таласская область	90,1	49,2	100,0	24,8	-	-	100,0
Чуйская область	100,9	101,2	100,5	167,0	-	-	100,0

2.1.2. Животноводство

В январе-марте т.г., по сравнению с соответствующим периодом прошлого года, возросли объемы производства яиц, скота и птицы на убой, а производство молока, напротив, снизилось.

Таблица 14: Производство основных продуктов животноводства по территории в январе-марте 2011г.

	Скот и птица на убой (в живом весе)	Молоко сырое	Яйца, тыс. штук
	<i>Тонн</i>		
Кыргызская Республика	79648	223783	73819
Баткенская область	5710	13635	1911
Джалал-Абадская область	10750	32221	6097
Иссык-Кульская область	9663	38026	15886
Нарынская область	12848	18261	608
Ошская область	14598	41882	6329
Таласская область	5980	14186	2954
Чуйская область	19595	64300	39573
г.Бишкек	89	174	326
г.Ош	415	1098	135
	В процентах к соответствующему периоду прошлого года		
Кыргызская Республика	100,8	99,8	103,2
Баткенская область	101,3	100,2	97,6
Джалал-Абадская область	101,2	100,9	105,4
Иссык-Кульская область	99,9	100,4	89,1
Нарынская область	100,5	100,4	100,7
Ошская область	101,2	101,7	102,1
Таласская область	100,4	89,0	97,5
Чуйская область	100,8	100,3	110,9

	Скот и птица на убой (в живом весе)	Молоко сырое	Яйца, тыс. штук
г.Бишкек	96,7	80,2	99,7
г.Ош	101,2	101,9	101,5

2.1.3. Индекс цен производителей сельскохозяйственной продукции

Индекс цен производителей. В январе-марте 2011г. по сравнению с соответствующим периодом прошлого года цены производителей на реализованную сельскохозяйственную продукцию возросли в 1,4 раза.

Таблица 15: Индексы цен производителей сельскохозяйственной продукции
(в процентах)

	Всего		в том числе на продукцию			
	к предыдущему периоду	к декабрю прошлого года	растениеводства		животноводства	
			к предыдущему периоду	к декабрю прошлого года	к предыдущему периоду	к декабрю прошлого года
Январь	106,3	106,3	112,9	112,9	99,0	99,0
Февраль	104,4	110,9	106,5	120,3	101,8	100,8
Март	99,5	110,5	99,9	119,0	100,3	101,1

По сравнению с январем- мартом 2010г. наибольший рост цен отмечен на зерно - в 1,9 раза, овощи - в 1,8 раза и мясо - в 1,2 раза.

Таблица 16: Индексы цен производителей отдельных видов сельскохозяйственной продукции в январе- марте 2011г.
(в процентах)

	Зерно всего	Пшеница	Овощи	Картофель	Мясо (в живом весе)	Молоко сырое	Яйца
<i>К предыдущему месяцу</i>							
Январь	117,3	114,9	104,6	138,0	104,0	88,5	105,5
Февраль	115,6	115,2	110,4	93,6	103,3	97,8	108,4
Март	103,7	106,9	99,7	90,1	99,7	102,2	97,8
<i>К соответствующему периоду прошлого года</i>							
Январь	174,6	193,9	165,7	229,3	112,6	90,3	109,0
Февраль	197,5	220,6	185,6	190,0	116,8	100,9	125,6
Март	204,9	229,1	179,6	165,7	116,5	100,9	117,1
Январь-март	192,5	214,8	176,9	193,3	115,3	97,1	117,1

2.1.4. Торговля основными продуктами питания

Как следует из продовольственного баланса (приложение 3), Кыргызстан практически обеспечен продуктами питания. Сведения о ввозе и вывозе отдельных продовольственных товаров приведены ниже:

Таблица 17: Импорт и экспорт основных продуктов питания
(тыс. тонн)

	I квартал	
	2010	2011*
Импорт		
Хлебопродукты, в пересчете на зерно	96,8	110,6
Сахар и кондитерские изделия	19,5	19,9
Масло растительное	8,0	6,2
Доля пищевых продуктов в общей стоимости импорта, %	14,0	16,7
Экспорт		
Молоко и молочные продукты, в пересчете на молоко	14,8	6,4
Сахар и кондитерские изделия	0,1	0,3
Доля пищевых продуктов в общей стоимости экспорта, %	5,7	9,3

* Данные предварительные

Доля экспорта пищевых продуктов в общей стоимости экспорта по предварительным данным за I квартал 2011г. составила 9,3 процента.

2.1.5. Наличие продуктов в расчете на душу населения

Анализ продовольственного баланса показывает, что наличие продовольствия в среднем за месяц на душу населения остается стабильным (см. таблицу 18 и приложение 3).

Таблица 18: Уровень потребления основных продуктов питания
(на душу населения, кг в месяц)

	I квартал	
	2010	2011*
Хлебопродукты (в пересчете на зерно)	16,0	16,1
из них продукты переработки пшеницы (в пересчете на зерно)	13,4	14,1
Картофель	8,2	8,3
Овощи и бахчевые	12,6	11,7
Фрукты и ягоды	1,4	1,0
Сахар и кондитерские изделия	1,7	1,6
Мясо и мясопродукты	3,4	3,5
Молоко и молочные продукты	12,2	12,3
Яйца, шт.	6,2	6,2
Жиры растительные	1,0	1,0

*Данные предварительные

Более подробная информация приводится в приложении (таблица 3 «Продовольственный баланс»²).

² Продовольственные балансы составлены в соответствии с «Методикой расчета баланса основных продуктов питания», утвержденное постановлением Нацстаткома Кыргызской Республики от 15 сентября 2010г. №19.

Раздел III. Доступ к продовольствию

Доступ: продукты питания должны быть доступны как в отношении их физического наличия, так и в отношении покупательной способности.

3.1. Анализ потребительских цен

Индекс потребительских цен, характеризующий уровень инфляции, в I квартале т.г. составил 106,4 процента, при темпе прироста цен в среднем за месяц – 2,1 процента. При этом в I квартале 2010г. уровень инфляции составлял 4,8 процента со среднемесячным темпом роста цен 101,6 процента.

В I квартале т.г. потребительские цены на продовольственные товары (включая алкогольные напитки и табачные изделия) возросли на 10,1 процента, против 4,8 процента в январе-марте 2010г.

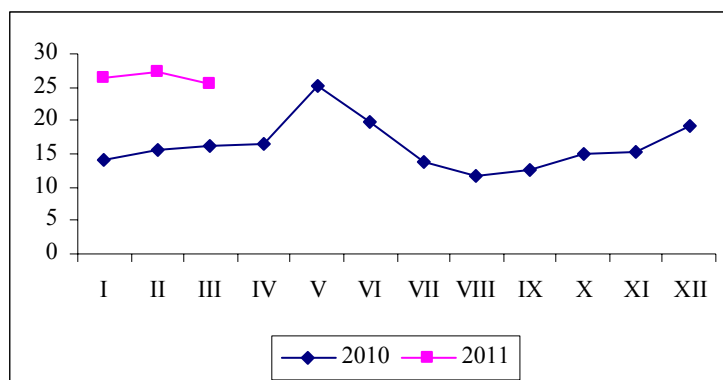
Хлебобулочные изделия и крупы с начала года подорожали в целом на 13,5 процента (из них крупы – в 1,6 раза, мука – на 18,8 процента, макаронные изделия – на 14,4 процента, хлеб – на 8,8 процента, рис – на 1,3 процента). Также значительный рост цен наблюдался на свежее мясо (на 10,4 процента), сахар (на 15,2 процента).

Фрукты и овощи в январе-марте т.г. подорожали на 24,4 процента (в январе-марте 2010г. – на 19,7 процента). При этом фрукты подорожали на 4,8 процента, а овощи – более чем на треть.

В январе-марте т.г. рост цен отмечен во всех регионах республики. Наибольшее повышение цен наблюдалось в Иссык-Кульской (на 7,9 процента) и Таласской (на 9,7 процента) областях. Максимальный рост цен на пищевые продукты и безалкогольные напитки зафиксирован в Таласской области (на 16,3 процента).

Картофель. В течение I квартала 2011г. наблюдалось снижение стоимости картофеля (на 3 процента). По сравнению с I кварталом 2010 года средняя потребительская цена повысилась на 73,4 процента, составив 26,46 сома за килограмм.

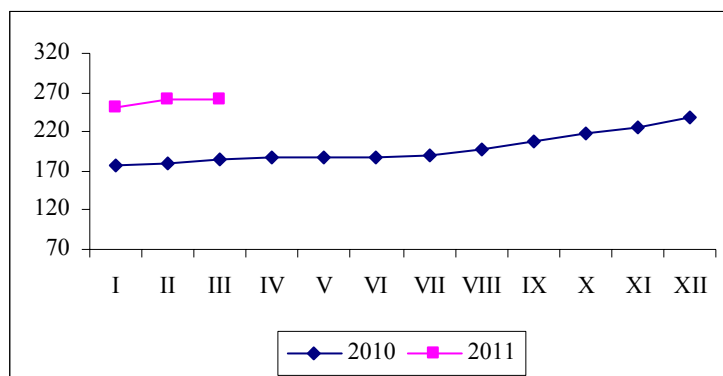
График 1: Среднемесячные потребительские цены на картофель
(сомов/кг)



Баранина. В I квартале 2011г. по сравнению с I кварталом 2010г. средняя цена на баранину повысилась – со 185,24 сома до 259,16 сома за килограмм или повышение составило 39,9 процента.

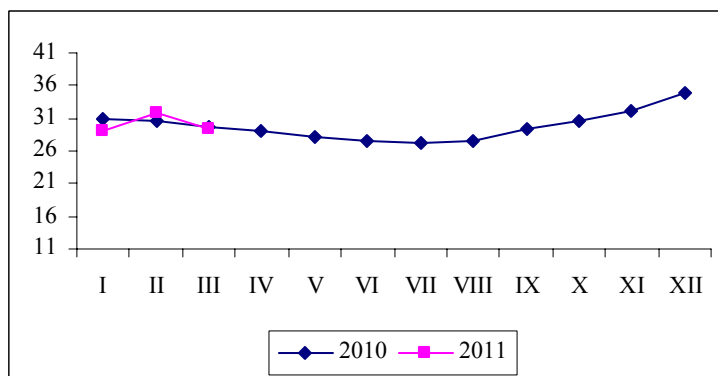
Говядина. В среднем с января по март 2011г. цены на говядину повысились – с 251,59 сомов за килограмм в январе, до 261,85 сомов в марте. По сравнению с I кварталом 2010 года рост их составил 42,9 процента.

График 2: Среднемесячные потребительские цены на говядину
(сомов/кг)



Свежее молоко. В I квартале 2011г. цены на молоко в среднем повысились на 1,5 процента, а средняя потребительская цена за I квартал т.г.остались на уровне прошлого года.

График 3: Среднемесячные потребительские цены на свежее молоко
(сомов/кг)



3.2. Денежные доходы населения

По результатам выборочного обследования домашних хозяйств, номинальные денежные доходы в расчете на душу населения за январь-сентябрь 2010г. составили 2577,2 сома в месяц и увеличились по сравнению с предыдущим годом на 9,4 процента. Основным источником денежных доходов населения являлись доходы от трудовой деятельности, удельный вес которых в структуре доходов составил 66,7 процента. Второй по значимости статьей доходов населения являлись доходы от социальных трансфертов – 13,2 процента и от продажи сельскохозяйственной продукции, произведенной в личном подсобном хозяйстве – 12,8 процента.

Ежемесячные среднедушевые реальные денежные доходы населения в январе-сентябре 2010г. составили 2456,8 сома. Темп роста реальных среднедушевых денежных доходов увеличился на 4,3 процента по сравнению с предыдущим годом.

Размер среднедушевых располагаемых доходов сложился на уровне 2441,2 сома. Выше среднереспубликанского значения сложились среднедушевые располагаемые денежные доходы населения, проживающего в г. Бишкек (на 817,4 сома) и Чуйской области (на 360,7 сома).

Приблизились к среднереспубликанскому значению располагаемые доходы населения, проживающего в Джалал-Абадской (2326,3 сома), Баткенской (2296,3 сома) и Иссык-Кульской (2265,3 сома) областях. Значительно ниже среднереспубликанского уровня сложились доходы населения, проживающего в Ошской (2138,0 сома), Нарынской (1845,9 сома) и Таласской (1770,2 сома) областях.

Структура располагаемых денежных доходов домашних хозяйств существенно различается в зависимости от места проживания. В городской местности доход от трудовой деятельности в общем объеме доходов составил 76,2 процента, в сельской – 56,7 процента. Вторым по значимости источником доходов в сельской местности были поступления от реализации продукции, произведенной в личных подсобных хозяйствах населения, доля которых сложилась на уровне 22,2 процента.

Распределение общего объема денежных доходов по квинтильным группам населения складывается в пользу 20-процентов населения с наибольшими доходами, у которых сконцентрировано 45 процентов всех денежных доходов, что на 1,5 процентных пункта выше по сравнению с соответствующим периодом предыдущего года.

Таблица 19: Денежные доходы населения по квинтильным группам
(в процентах)

	январь-сентябрь 2009	январь-сентябрь 2010
Денежные доходы – всего	100	100
в том числе по 20-ти процентным группам		
первая (с наименьшими доходами)	6,4	6,0
вторая	11,2	10,7
третья	16,0	15,6
четвертая	22,9	22,8
пятая (с наибольшими доходами)	43,5	45,0
Соотношение доходов 20% наиболее и 20% наименее обеспеченных слоев населения, в размах	6,7	7,5

Среднемесячная номинальная заработная плата одного работника в январе-марте 2011г. (без учета малых предприятий) составила 7350 сомов и по сравнению с январем-мартом 2010г. увеличилась на 16,2 процента, а ее реальный размер, исчисленный с учетом индекса потребительских цен, снизился на 3,4 процентных пункта.

Исходя из официального курса валют, установленного Национальным банком Кыргызской Республики, среднемесячная заработная плата в январе-марте 2011г. составила 155,1 доллара США.

Таблица 20: Среднемесячная номинальная и реальная заработная плата по территории¹ в январе-марте 2011г.

	Сомов	В процентах к соответствующему периоду предыдущего года		Реальная заработная плата в процентах к соответствующему периоду прошлого года
		2010	2011	
Кыргызская Республика	7350	113,4	116,2	96,6
Баткенская область	4900	113,8	112,7	89,0
Джалал-Абадская область	6138	109,7	114,4	93,8
Иссык-Кульская область	5209	111,7	122,2	102,9

	Сомов	В процентах к соответствующему периоду предыдущего года		Реальная заработная плата в процентах к соответствующему периоду прошлого года
		2010	2011	
Нарынская область	6292	112,2	113,8	89,8
Ошская область	4073	112,9	116,9	94,9
Таласская область	5595	125,7	119,1	101,3
Чуйская область	6203	114,8	115,9	95,8
г. Бишкек	10488	112,5	116,0	97,6
г. Ош	6615	119,6	114,5	93,0

¹ Без учета малых предприятий.

В январе-марте 2011г. значительно превысила среднереспубликанский уровень заработная плата работников финансовой деятельности, транспорта и связи, производства и распределения электроэнергии, газа и воды. Наименьший ее уровень сложился в образовании, здравоохранении, сельском хозяйстве, сфере предоставления коммунальных, социальных и персональных услуг.

Рост заработной платы в январе-марте 2011г. наблюдался во всех видах экономической деятельности, но наиболее значительный - на транспорте и в связи, горнодобывающей промышленности, производстве и распределении электроэнергии, газа и воды.

Сумма общей задолженности по выплате заработной платы в целом по республике на 1 апреля 2011г. по сравнению с аналогичной датой 2010г. увеличилась на 20,9 процента, а по сравнению с аналогичной датой предыдущего месяца она уменьшилась - на 4,9 процента.

Таблица 21: Общая задолженность по выплате заработной платы по территории¹ на 1 апреля 2011г.

	Млн. сомов	В процентах к соответствующему периоду	
		предыдущего года	предыдущего месяца
Кыргызская Республика	297,2	120,9	95,1
Баткенская область	31,6	121,1	100,6
Джалал-Абадская область	62,6	117,0	84,2
Иссык-Кульская область	40,9	164,3	100,4
Нарынская область	11,4	123,9	86,4
Ошская область	0,1	16,7	-
Таласская область	5,3	48,2	95,7
Чуйская область	71,6	152,3	103,5
г. Бишкек	28,5	126,1	120,8
г. Ош	45,2	88,6	80,9

¹ Без учета малых предприятий.

Используемые сокращения

ВВП	Валовой внутренний продукт
ВОЗ	Всемирная организация здравоохранения
ГМУП	Гарантированный минимальный уровень потребления
ЕЕП	Единые ежемесячные пособия
ЕК	Европейская Комиссия
ИПЦ	Индекс потребительских цен на товары и платные услуги населению
ППБ ЕК	Программа Продовольственной Безопасности Европейской Комиссии
ФАО	Продовольственная и Сельскохозяйственная Организация ООН

Методологические пояснения

Безработными считаются лица в возрасте 16 лет и старше, которые в рассматриваемый период: не имели работу (доходного занятия); занимались поиском работы, т.е. обращались в государственную службу занятости или использовали другие методы поиска работы; были готовы приступить к работе.

Валовой внутренний продукт (ВВП) – обобщающий показатель экономической деятельности страны. ВВП рассчитывается в текущих рыночных ценах (номинальный ВВП) и в сопоставимых ценах (реальный ВВП).

Индекс потребительских цен на товары и платные услуги населению (ИПЦ) характеризует изменение общего уровня цен во времени на товары и услуги. Индекс измеряет отношение стоимости фактического фиксированного набора товаров и услуг в текущем периоде к его стоимости в базисном периоде.

Среднемесячная номинальная заработная плата исчисляется путем деления фактически начисленного фонда заработной платы работников списочного состава и совместителей на численность, принимаемую для исчисления средней заработной платы и на число месяцев в отчетном периоде.

Среднедушевая суточная калорийность питания. Характеризует энергетическую ценность в потребленных продуктах питания на одного члена домашнего хозяйства, а также химический состав питания в белках и жирах.

Уровень официальной безработицы исчисляется как отношение численности официально зарегистрированных безработных к численности экономически активного населения, в процентах.

Наличие продовольствия означает физическое присутствие продовольствия в результате собственного производства или за счет рынка. На уровне страны наличие продовольствия определяется сочетанием запасов продовольствия, коммерческого импорта, продовольственной помощи и собственного производства. К наличию также относятся такие аспекты, как погодные условия, урожайность, поголовье скота и производительность, цены на продовольствие, устанавливаемые производителями, цены на продукты питания в соседних странах, а также вопросы внутренней политики, определяющие производство, торговлю, распределение и ценообразование.

Наличие продовольствия на душу населения рассчитывается через продовольственный баланс. В продовольственном балансе для каждого основного продукта питания показывается его общее физическое наличие и потребление за определенный период времени, который составляет обычно один год. **Общее физическое наличие** является суммой запасов на начало периода, производства и импорта указанного продукта за данный период времени. **Общее использование** складывается из потребления на питание, кормов, семян, потерь и экспорта. При наличии продовольственных балансов за несколько лет, по ним можно проследить тенденцию изменения общего наличия, импорта, экспорта, а также наличия для потребления населением и на корм скоту. Если разделить общие имеющиеся для потребления запасы продовольствия на количество населения, можно получить важнейший показатель наличия – среднее наличие на душу населения в год. Указанный показатель является усредненным в национальном масштабе, в нем не учитываются аспекты доступа домохозяйств (возможности производства, приобретения или получения продовольствия иным способом).

Под доступом к продовольствию подразумевается, что все члены домохозяйства располагают достаточными ресурсами для получения продуктов, удовлетворяющих потребность в полноценном питании для ведения здоровой и активной жизни. Доступ может выражаться через производство для собственного потребления, рыночные закупки или пожертвования. Уровень доступа различных домохозяйств отличается в зависимости от статуса занятости,

доходов, размеров семьи, регионов проживания и т.д. На доступ влияют: социальное обеспечение, задержки зарплаты, инфляция, стоимость самого продовольствия и других товаров и услуг. В значительной степени доступ к продовольствию определяет и национальная политика, касающаяся занятости, доходов и инфляции.

Потребление продовольствия относится к выбору, составу, подготовке и распределению продовольствия в пределах домохозяйства. Усвоение – это способность человеческого организма принимать пищу и превращать ее в энергию. Потребление продовольствия охватывает знание соответствующих диет, и надлежащего распределения продовольствия в пределах семьи. Возможность усвоения продовольствия организмом предполагает наличие не только полноценного пищевого рациона, но и среды, благоприятной для здоровья человека, включая пригодную для питья воду, доступ к основному медицинскому обслуживанию, приготовление пищи и способов хранения продовольствия. Конечным показателем продовольственной безопасности является состояние питания населения.

Приложения

Обзор гидрометеорологических условий на территории Кыргызской Республики в I квартале 2011г.

(по данным Государственного агентства по гидрометеорологии Министерства чрезвычайных ситуаций Кыргызской Республики)

Агрометеорологические условия:

Январь. Средняя месячная температура воздуха оказалась в Чуйской области и на перевале Чон-Ашуу на 1,5...3⁰ ниже нормы, в Ошской, Жалал-Абадской и Баткенской областях на 1...1,5⁰ выше нормы, по остальной территории около нормы.

Осадков по большинству районов республики выпало меньше нормы - 20-64%, в Тюпском и Кара-Кулжинском районах около нормы - 80-108%, на перевале Чон-Ашуу больше нормы - 214%.

Февраль. Средняя месячная температура воздуха по большинству районов была на 1...2⁰ выше нормы, в зоне земледелия Нарынской области, в урочище Кумтор в Суусамырской долине на 5...7⁰ выше нормы, в Жайылском, Чуйском, Иссык-Атинском районах Чуйской области, в Базар-Коргонском, Аксыйском районах Жалал-Абадской области и Таласской долине около нормы, в предгорных районах Чуйской области на 1⁰ ниже нормы.

По большинству районов республики осадков выпало больше нормы -120-200%, в урочищах Кумтор, Чичкан и в Чаткальской долине – 236 - 267% нормы, на западе в Иссык-Кульского района, в Аксуйском, Тюпском и Кара-Бууринском районах около нормы – 90 - 100%, в Лейлекском районе меньше нормы - 25%.

Март. Средняя месячная температура воздуха оказалась по большинству районов около нормы, в Суусамырской долине, в Кара-Суйском, Ноокатском, Базар-Коргонском, Аксыйском районах, на востоке Алайской долине, в урочищах Кумтор, Чичкан, в Токтогульской котловине и в зоне земледелия Нарынской области на 1...3⁰ выше нормы, на перевале Чон-Ашуу на 1⁰ ниже нормы.

Осадков по большинству районов республики выпало около нормы - 90-110%, в Аламудунском, Ноокатском, Алайском, Иссык-Кульском, Нарынской районах - 140-205% нормы, в Лейлекском, Жумгалском, Ат-Башинском районах, на перевале Чон-Ашуу и Кара-Кужурской долине меньше нормы – 12-62 %.

Гидрологические условия за март 2011г.:

Повышенный сток, 124-185 % нормы, отмечался на реках Ак Суу, Джыргалан, Ала Арча, Сокулук, Ур Марал, Кюмюш Тоо, Малый Нарын, Падыша Ата, Яссы, Кара Кулджа, Тар, Куршаб, Араван Сай и Кызыл Суу, в среднем течении рек Талас и Нарын и в верховьях реки Чу. Водность остальных рек республики была в пределах нормы.

Приток воды в водохранилища составил: в Орто-Токойское - 138%, в Кировское – 117%, в Токтогульское – 136% нормы.

Таблица 1: Состояние водохранилищ на 31 марта 2011 года

Водохранилища	Изменения за месяц, млн. куб. м	Объём воды в 2011г.		Объём воды в 2010г.	
		в млн. куб. м	в процентах от проектного объема	в млн. куб. м	в процентах от проектного объема
Токтогульское	-859	15413	79	9704	50
Орто - Токойское	+36	471	100	463	99
Кировское	+67	534	97	503	91

**Таблица 2: Средние потребительские цены на продукты питания
в разрезе регионов в I квартале 2010-2011 гг.**

(сом/кг)

Table 2: Changes in average retail prices in Kyrgyzstan in I quarter 2010-2011

(soms / kg)

Область /Oblast	I квартал / I quarter		2011		
	2010	2011	январь/ january	февраль/ february	март/ march
Картофель / Potatoes					
Баткенская/ Batken	13,85	15,72	14,56	16,69	15,90
Джалал-Абадская / Jalalabad	14,53	24,39	24,50	24,88	23,80
Иссык-Кульская / Ysykkul	11,35	21,77	23,00	22,50	19,80
Нарынская / Naryn	12,47	19,00	18,92	20,75	17,33
Ошская / Osh	16,61	21,95	23,50	22,25	20,10
Таласская / Talas	14,19	22,34	23,53	22,50	21,00
Чуйская / Chui	15,40	24,45	25,22	24,86	23,27
г.Бишкек/ Bishkek	15,50	29,50	28,88	30,63	28,99
В среднем по республике / Average in the Republic	15,26	26,46	26,41	27,33	25,63
Молоко свежее / Milk					
Баткенская/ Batken	20,56	26,27	28,75	30,00	30,00
Джалал-Абадская / Jalalabad	36,67	27,08	30,00	26,25	25,00
Иссык-Кульская / Ysykkul	39,18	24,72	26,67	25,83	21,67
Нарынская / Naryn	19,58	26,27	27,00	27,00	24,80
Ошская / Osh	38,33	27,58	27,50	28,75	26,50
Таласская / Talas	19,44	25,00	25,00	25,00	25,00
Чуйская / Chui	21,83	25,00	25,00	25,00	25,00
г.Бишкек/ Bishkek	29,60	32,33	30,00	35,00	32,00
В среднем по республике / Average in the Republic	30,38	30,02	28,94	31,76	29,36
Мука 1 сорта / Flour 1st grade					
Баткенская/ Batken	17,73	29,17	28,25	29,25	30,00
Джалал-Абадская / Jalalabad	17,50	27,88	26,25	27,88	29,50
Иссык-Кульская / Ysykkul	16,69	29,61	27,83	29,33	31,67
Нарынская / Naryn	17,80	29,18	26,10	28,20	33,25
Ошская / Osh	19,33	29,07	28,00	28,67	30,53
Таласская / Talas	13,48	25,54	22,50	25,63	28,50
Чуйская / Chui	21,41	31,24	28,88	31,23	33,59
г.Бишкек/ Bishkek	18,59	31,51	28,79	30,75	34,98
В среднем по республике / Average in the Republic	18,66	30,56	28,30	30,03	33,34
Рис среднезерный / Rice					
Баткенская/ Batken	61,39	62,96	62,50	62,50	63,88
Джалал-Абадская / Jalalabad	52,50	52,21	49,63	52,50	54,50
Иссык-Кульская / Ysykkul	49,13	57,98	56,34	57,92	59,67
Нарынская / Naryn	59,33	57,83	57,50	57,50	58,50
Ошская / Osh	70,00	81,11	82,50	80,83	80,00
Таласская / Talas	61,56	57,23	56,43	56,96	58,29
Чуйская / Chui	54,44	58,38	57,00	57,81	60,33
г.Бишкек/ Bishkek	57,67	60,83	60,83	60,83	60,83
В среднем по республике / Average in the Republic	58,53	62,78	62,56	62,69	63,09

Таблица 2: (продолжение)

Table 2: (continued)

Область /Oblast	I квартал / I quarter		2011		
	2010	2011	январь/ january	февраль/ february	март/ march
Сахар-песок / Sugar					
Баткенская/ Batken	51,75	63,13	60,00	64,38	65,00
Джалал-Абадская / Jalalabad	52,65	64,33	62,50	65,00	65,50
Иссык-Кульская / Ysykkul	52,18	60,51	58,46	61,00	62,07
Нарынская / Naryn	52,13	61,17	59,75	62,40	61,36
Ошская / Osh	53,33	62,83	60,38	63,75	64,35
Таласская / Talas	52,48	61,86	58,75	63,28	63,56
Чуйская / Chui	53,30	62,83	58,88	64,63	65,00
г.Бишкек/ Bishkek	53,56	64,09	61,46	65,50	65,30
В среднем по республике / Average in the Republic	53,29	63,56	60,93	64,82	64,92
Лук / Onions					
Баткенская/ Batken	7,51	18,57	16,00	19,25	20,45
Джалал-Абадская / Jalalabad	7,56	22,88	22,00	23,25	23,40
Иссык-Кульская / Ysykkul	12,00	26,95	28,75	27,50	24,60
Нарынская / Naryn	13,67	28,40	25,81	29,88	29,50
Ошская / Osh	12,67	21,42	20,00	22,33	21,93
Таласская / Talas	12,41	25,50	24,06	25,94	26,50
Чуйская / Chui	11,86	24,76	22,42	26,88	25,00
г.Бишкек/ Bishkek	13,73	29,66	27,19	32,47	29,32
В среднем по республике / Average in the Republic	12,73	26,90	24,92	28,95	26,84
Хлопковое масло / Cotton oil					
Баткенская/ Batken	80,00	85,42	85,00	85,00	86,25
Джалал-Абадская / Jalalabad	76,47	100,31	100,00	100,00	100,94
Иссык-Кульская / Ysykkul	78,61	106,37	105,88	104,76	108,46
Нарынская / Naryn	64,81	100,93	97,22	102,78	102,78
Ошская / Osh	74,08	107,36	105,93	104,83	111,32
Таласская / Talas	65,66	81,18	77,16	78,16	88,24
Чуйская / Chui	67,69	109,20	109,20	109,20	109,20
г.Бишкек/ Bishkek	73,84	102,80	100,16	100,16	108,07
В среднем по республике / Average in the Republic	73,76	102,96	101,05	100,93	106,91
Баранина / Mutton					
Баткенская/ Batken	182,83	250,17	242,50	250,00	258,00
Джалал-Абадская / Jalalabad	180,00	268,33	240,00	240,00	240,00
Иссык-Кульская / Ysykkul	170,79	236,92	230,00	238,75	242,00
Нарынская / Naryn	167,95	253,93	250,50	254,50	256,80
Ошская / Osh	177,78	264,50	257,50	270,00	266,00
Таласская / Talas	174,31	248,25	240,00	253,75	251,00
Чуйская / Chui	176,61	234,00	237,5	235,00	229,50
г.Бишкек/ Bishkek	190,40	262,63	246,88	265,50	275,50
В среднем по республике / Average in the Republic	185,24	259,16	248,18	262,00	267,29

Таблица 2: (продолжение)

Table 2: (continued)

Область /Oblast	I квартал / I quarter		2011		
	2010	2011	январь/ january	февраль/ february	март/ march
	Говядина / Beef				
Баткенская/ Batken	164,17	230,83	222,50	230,00	240,00
Джалал-Абадская / Jalalabad	159,75	240,00	265,00	270,00	270,00
Иссык-Кульская / Ysykkul	171,67	249,71	245,00	254,38	249,75
Нарынская / Naryn	175,37	257,50	252,50	260,00	260,00
Ошская / Osh	152,00	239,29	240,00	241,88	236,00
Таласская / Talas	174,50	257,33	245,00	260,00	267,00
Чуйская / Chui	188,79	270,35	265,49	272,78	272,78
г.Бишкек/ Bishkek	189,64	266,03	256,77	269,17	272,17
В среднем по республике / Average in the Republic	180,60	258,04	251,59	260,68	261,85
	Конина / Horseflesh				
Баткенская/ Batken	0,00	0,00			
Джалал-Абадская / Jalalabad	145,00	240,83	240,00	242,50	240,00
Иссык-Кульская / Ysykkul	163,75	241,67	237,50	247,50	240,00
Нарынская / Naryn	182,25	257,50	252,50	260,00	260,00
Ошская / Osh	142,00	170,00	170,00	170,00	170,00
Таласская / Talas	205,92	275,33	265,00	275,00	286,00
Чуйская / Chui	217,33	250,67	260,00	245,00	247,00
г.Бишкек/ Bishkek	183,50	245,33	226,67	233,33	276,00
В среднем по республике / Average in the Republic	177,59	234,33	223,28	227,01	252,71
	Свинина / Pork				
Баткенская/ Batken	0,00	0,00			
Джалал-Абадская / Jalalabad	180,00	0,00			
Иссык-Кульская / Ysykkul	177,78	169,00	175,00	170,00	162,00
Нарынская / Naryn	0,00	0,00			
Ошская / Osh	185,00	200,00	200,00	200,00	200,00
Таласская / Talas	193,89	200,00	200,00	200,00	200,00
Чуйская / Chui	185,00	187,50	187,50	187,50	187,50
г.Бишкек/ Bishkek	223,92	225,00	225,00	225,00	225,00
В среднем по республике / Average in the Republic	209,66	214,15	214,46	214,20	213,79
	Куры / Chicken Meat				
Баткенская/ Batken	95,00	150,00	150,00	150,00	150,00
Джалал-Абадская / Jalalabad	150,95	279,16	277,10	277,10	283,26
Иссык-Кульская / Ysykkul	136,17	241,11	243,33	233,33	246,67
Нарынская / Naryn	0,00	171,78	170,00	173,33	172,00
Ошская / Osh	177,78	240,00	240,00	240,00	240,00
Таласская / Talas	187,17	223,75	250,00	216,25	205,00
Чуйская / Chui	184,66	168,33	160,00	172,50	172,50
г.Бишкек/ Bishkek	149,17	228,67	227,25	228,75	230,00
В среднем по республике / Average in the Republic	153,77	226,07	224,79	225,88	227,55
	Яйца / Eggs (1 десяток)				
Баткенская/ Batken	71,08	89,17	87,50	90,00	90,00
Джалал-Абадская / Jalalabad	58,38	71,25	73,75	70,00	70,00
Иссык-Кульская / Ysykkul	60,62	70,15	79,75	69,50	61,20
Нарынская / Naryn	65,75	77,85	80,00	79,06	74,50
Ошская / Osh	59,33	66,67	66,67	66,67	66,67
Таласская / Talas	64,20	75,53	77,92	75,00	73,67
Чуйская / Chui	62,44	71,58	78,75	67,50	68,50
г.Бишкек/ Bishkek	60,71	67,18	70,80	68,50	62,24
В среднем по республике / Average in the Republic	61,04	69,04	72,34	69,41	65,38

Продовольственный баланс ¹
по базовым продуктам питания

Таблица 3.

Table 3.

Food balance ¹
of basic foodstuffs expressed in physical quantities

Базовые продукты питания / Basic foodstuffs	Хлебопродукты/ Bread and bread products			Пшеница и продукты ее переработки/			Картофель / Potatoes			Овощи и бахчевые / Vegetables and melons			Фрукты и ягоды ³ / Fruits and berries ³		
	в пересчете на зерно, тыс. тонн / in grain, thousand tons			в пересчете на зерно, тыс. тонн / in grain, thousand tons			свежий, тыс. тонн / fresh, thousand tons			свежие, тыс. тонн / fresh, thousand tons			свежие, тыс. тонн / fresh, thousand tons		
	2010	I кв. 2010 / 1st quarter 2010	I кв. 2011 / 1st quarter 2011	2010	I кв. 2010 / 1st quarter 2010	I кв. 2011 / 1st quarter 2011	2010	I кв. 2010 / 1st quarter 2010	I кв. 2011 / 1st quarter 2011	2010	I кв. 2010 / 1st quarter 2010	I кв. 2011 / 1st quarter 2011	2010	I кв. 2010 / 1st quarter 2010	I кв. 2011 / 1st quarter 2011
1. Запасы на начало года / Opening stocks	1654,2	1593,3	1473,2	884,1	884,0	828,1	712,2	645,4	712,2	293,1	268,9	267,9	18,3	2,7	10,2
2. Произведено продовольствия в стране (+) / Food production in the country	1583,8	-	-	813,3	-	-	1339,4	-	-	969,3	-	-	193,1	-	-
3. Импортировано прод. товаров (+) / Food imports	443,7	96,8	110,6	399,8	86,9	88,3	0,7	0,0	0,0	8,8	1,6	1,6	58,0	26,0	13,4
Поступление (1-3) (+) Availability	3681,7	1690,1	1583,8	2097,2	970,9	916,4	2052,3	645,4	712,2	1271,2	270,5	269,5	269,4	28,7	23,6
4. Расходы на семена (-) / Seed	134,9	10,7	4,5	90,9	4,3	2,1	316,0	9,9	7,8	0,0	0,2	0,2	-	-	-
5. На корм скоту (-) / Fodder	949,9	269,5	275,5	264,4	45,3	66,0	191,1	59,8	61,1	56,3	25,4	26,0	10,3	1,0	1,0
6. Потери (-) / Losses	63,6	29,2	27,4	20,1	4,8	4,8	61,8	18,7	20,6	16,3	3,2	3,2	11,2	0,1	0,1
7. Экспортировано прод. товаров (-) / Food exports	80,3	19,4	29,6	15,5 ²	0,4	0,3	266,4 ²	0,0	32,0	177,3	17,9	47,0	85,0	2,5	4,9
8. Наличие для потребления населением (-) / Availability for consumption by the population	979,8	248,3	252,1	878,2	208,2	221,1	504,8	127,2	130,5	753,4	195,9	184,2	152,7	22,0	16,4
9. Иные виды использования (-) / Other utilisation															
Использование (4-9) (-) / Consumption	2208,5	577,1	589,1	1269,1	263,0	294,3	1340,1	215,6	252,0	1003,3	242,6	260,6	259,2	25,6	22,4
10. Запасы на конец периода / Closing stocks	1473,2	1113,0	994,7	828,1	707,9	622,1	712,2	429,8	460,2	267,9	27,9	8,9	10,2	3,1	1,2

¹ Предварительные данные

¹ Preliminary data

² С учетом неучтенного экспорта

Таблица 3.(продолжение)

Table 3. (continued)

Базовые продукты питания / Basic foodstuffs	Мясо и мясные продукты / Meat and meat products			Молоко и молочные продукты / Milk and dairy products			Яйца / Eggs			Жиры растительные / Vegetable oil			Сахар и кондитерские изделия / Sugar and confectionery		
	в пересчете на убойный вес, тыс.тонн / in carcassed wieght, thousand tons			в пересчете на молоко, тыс. тонн / in milk, thousand tons			миллионов штук / millions			тыс. тонн / thousand tons			в пересчете на сахар, тыс. тонн		
Физическое количество / Physical quantities	2010	I кв. 2010 / 1st quarter 2010	I кв. 2011 / 1st quarter 2011	2010	I кв. 2010 / 1st quarter 2010	I кв. 2011 / 1st quarter 2011	2010	I кв. 2010 / 1st quarter 2010	I кв. 2011 / 1st quarter 2011	2010	I кв. 2010 / 1st quarter 2010	I кв. 2011 / 1st quarter 2011	2010	I кв. 2010 / 1st quarter 2010	I кв. 2011 / 1st quarter 2011
1. Запасы на начало года / Opening stocks	4,5	4,8	4,6	38,5	26,2	38,5	15,3	30,1	25,0	40,3	40,6	36,2	46,7	41,7	16,0
2. Произведено продовольствия в стране (+) / Food production in the country	189,0	44,1	44,4	1359,9	224,2	223,8	372,9	71,5	73,8	18,1	5,6	4,7	14,0	0,0	0,0
3. Импортировано прод. товаров (+) / Food imports	99,8	28,0	27,8	26,2	7,6	4,5	56,7	8,2	10,0	40,1	8,0	6,2	67,3	19,5	19,9
Поступление (1-3) (+) Availability	293,3	76,9	76,8	1424,6	258,0	266,8	444,9	109,8	108,8	98,5	54,2	47,1	128,0	61,2	35,9
4. Расходы на семена (-) / Seed	-	-	-	-	-	-	6,3	1,6	1,6	-	-	-	-	-	-
5. На корм скоту (-) / Fodder	0,0	0,0	0,0	140,3	46,2	45,6	1,0	0,0	0,0	-	-	-	-	-	-
6. Потери (-) / Losses	0,3	0,0	0,0	1,6	0,2	0,2	0,0	0,0	0,0	-	-	-	0,1	-	-
7. Экспортировано прод. товаров (-) / Food exports	87,6 ²	0,2	0,1	143,3	14,8	6,4	-	0,0	0,0	0,0	0,0	0,0	1,3	0,1	0,3
8. Наличие для потребления населением (-) / Availability for consumption by the population	200,8	52,8	54,8	1100,9	190,0	193,6	412,6	96,5	97,6	62,3	15,0	15,1	110,6	26,3	25,5
9. Иные виды использования (-) / Other utilisation															
Использование (4-9) (-) / Consumption	288,7	53,0	54,9	1386,1	251,2	245,8	419,9	98,1	99,2	62,3	15,0	15,1	112,0	26,4	25,8
10. Запасы на конец периода / Closing stocks	4,6	23,9	21,9	38,5	6,8	21,0	25,0	11,7	9,6	36,2	39,2	32,0	16,0	34,8	10,1

² С учетом неучтенного экспорта

**Таблица 4: Баланс питания в виде энергетической ценности по результатам обследований
ежедневного потребления и оценки ежедневных потребностей**
(все население по демографическим группам и регионам)

**Table 4: Food Balance expressed in nutritional values and compared to calculated daily needs based on surveys of daily intake
and on calculated daily needs based on recurrent nutritional surveillance**
(total population by age groups and by region)

	Население, человек		Ккал в день на душу населения		Белки в день на душу населения, грамм		Жиры в день на душу населения, грамм		
	Number, people		C/Calories C/d/p		Proteins g/d/p		Fats g/d/p		
	9 месяцев / 9 months		9 месяцев / 9 months		9 месяцев / 9 months		9 месяцев / 9 months		
	2009	2010	2009	2010	2009	2010	2009	2010	
Все население	5 276 092	5 418 299							Total population
Баткенская область	431 067	433 802	2 198	2 144	55,3	54,6	61,8	62,6	Batken
Джалал-Абадская область	993 761	1 023 132	2 378	2 299	61,9	61,4	58,3	56,2	Jalal-Abad
Иссык-Кульская область	434 882	441 323	2 229	2 325	58,6	59,7	53,7	62,3	Ysyk-Kul
Нарынская область	271 480	259 378	2 301	2 037	64,3	56,3	56,4	50,1	Naryn
Ошская область	1 339 205	1 376 957	2 275	2 135	56,8	55,6	59,1	56,0	Osh
Таласская область	219 410	228 995	2 427	2 522	62,1	64,7	63,9	65,5	Talas
Чуйская область	762 492	808 245	2 492	2 596	65,7	68,7	72,4	77,1	Chui
г.Бишкек	823 795	846 467	2 483	2 403	67,8	66,6	70,6	66,2	Bishkek
Суточное потребление			2 356	2 305	61,4	61,0	62,5	61,9	Daily intake
Суточные потребности			2 101	2 101	73,0	73,0	71,0	71,0	Daily needs
Баланс: (+) или (-)			255	204	-12	-12	-9	-9	Balance: (+) or (-)

Таблица 4: (продолжение)

Table 4: (continued)

	Население, человек		Ккал в день на душу населения		Белки в день на душу населения, грамм		Жиры в день на душу населения, грамм		
	Number, people		C/Calories C/d/p		Proteins g/d/p		Fats g/d/p		
	9 месяцев / 9 months		9 месяцев / 9 months		9 месяцев / 9 months		9 месяцев / 9 months		
	2009	2010	2009	2010	2009	2010	2009	2010	
Население пенсионного возраста	552 414	563 754							Pensioners
Баткенская область	36 014	36 992	2 502	2 388	63,3	63,4	73,1	70,7	Batken
Джалал-Абадская область	101 744	101 250	2 504	2 591	65,8	71,1	63,6	67,3	Jalal-Abad
Иссык-Кульская область	51 467	52 506	2 650	2 855	69,9	73,6	68,4	81,0	Ysyk-Kul
Нарынская область	26 619	27 670	2 559	2 014	73,4	56,3	64,6	51,4	Naryn
Ошская область	110 707	114 205	2 685	2 501	68,0	66,2	72,1	69,5	Osh
Таласская область	17 964	19 039	2 706	2 861	71,0	73,8	74,1	76,5	Talas
Чуйская область	105 065	109 479	2 971	3 108	81,2	86,4	94,0	99,3	Chui
г.Бишкек	102 836	102 612	2 639	2 841	75,7	82,6	80,0	84,4	Bishkek
Суточное потребление			2 677	2 711	71,8	74,2	75,6	78,1	Daily intake
Суточные потребности			2 100	2 100	71,0	71,0	72,0	72,0	Daily needs
Баланс: (+) или (-)			577	611	1	3	4	6	Balance: (+) or (-)

Таблица 4: (продолжение)

Table 4: (continued)

	Население, человек		Ккал в день на душу населения		Белки в день на душу населения, грамм		Жиры в день на душу населения, грамм		
	Number, people		C/Calories C/d/p		Proteins g/d/p		Fats g/d/p		
	9 месяцев / 9 months		9 месяцев / 9 months		9 месяцев / 9 months		9 месяцев / 9 months		
	2009	2010	2009	2010	2009	2010	2009	2010	
Население трудоспособного возраста	2 661 933	2 724 091							Active population
Баткенская область	205 325	211 160	2 465	2 420	62,0	61,9	69,7	70,8	Batken
Джалал-Абадская область	485 267	499 242	2 612	2 546	67,9	67,7	64,5	62,2	Jalal-Abad
Иссык-Кульская область	225 487	225 332	2 476	2 559	65,4	66,1	59,4	68,0	Ysyk-Kul
Нарынская область	129 252	118 958	2 557	2 317	71,1	64,2	63,1	56,9	Naryn
Ошская область	633 089	647 653	2 496	2 405	62,0	62,8	65,4	62,8	Osh
Таласская область	103 702	107 337	2 808	2 951	71,8	75,6	73,9	76,6	Talas
Чуйская область	413 371	437 146	2 706	2 810	71,4	74,4	78,1	83,1	Chui
г.Бишкек	466 441	477 263	2 703	2 589	73,7	71,5	76,9	71,5	Bishkek
Суточное потребление			2 597	2 560	67,7	67,8	69,2	68,8	Daily intake
Суточные потребности			2 212	2 212	76,0	76,0	74,0	74,0	Daily needs
Баланс: (+) или (-)			385	348	-8	-8	-5	-5	Balance: (+) or (-)

Таблица 4: (продолжение)

Table 4: (continued)

	Население, человек		Ккал в день на душу населения		Белки в день на душу населения, грамм		Жиры в день на душу населения, грамм		
	Number, people		C/Calories C/d/p		Proteins g/d/p		Fats g/d/p		
	9 месяцев / 9 months		9 месяцев / 9 months		9 месяцев / 9 months		9 месяцев / 9 months		
	2009	2010	2009	2010	2009	2010	2009	2010	
Дети 1-17	1 964 977	2 001 033							Children 1-17
Баткенская область	175 405	171 901	2 004	1 924	50,3	48,1	55,4	55,8	Batken
Джалал-Абадская область	388 029	403 733	2 166	2 029	56,3	54,1	51,9	48,8	Jalal-Abad
Иссык-Кульская область	145 947	156 087	1 883	1 919	49,0	48,6	44,2	50,8	Ysyk-Kul
Нарынская область	110 895	102 649	2 039	1 919	57,0	52,6	49,1	46,8	Naryn
Ошская область	573 257	566 006	2 040	1 938	51,1	49,9	51,9	50,3	Osh
Таласская область	92 253	96 161	2 088	2 145	53,2	55,0	54,5	55,4	Talas
Чуйская область	235 739	254 191	1 992	2 084	51,2	53,5	55,2	59,4	Chui
г.Бишкек	243 452	250 305	2 111	2 025	56,1	55,0	57,8	52,9	Bishkek
Суточное потребление			2 055	1 992	53,0	52,0	52,8	52,0	Daily intake
Суточные потребности			1 920	1 920	69,0	69,0	66,0	66,0	Daily needs
Баланс: (+) или (-)			135	72	-16	-17	-13	-14	Balance: (+) or (-)

Таблица 4: (продолжение)
Table 4: (continued)

	Население, человек		Ккал в день на душу населения		Белки в день на душу населения, грамм		Жиры в день на душу населения, грамм		
	Number, people		C/Calories C/d/p		Proteins g/d/p		Fats g/d/p		
	9 месяцев / 9 months		9 месяцев / 9 months		9 месяцев / 9 months		9 месяцев / 9 months		
	2009	2010	2009	2010	2009	2010	2009	2010	
Дети 1-3 лет	291 457	337 204							Children 1-3
Баткенская область	24 967	30 542	1 294	1 270	32,5	33,4	35,9	36,2	Batken
Джалал-Абадская область	46 991	62 671	1 394	1 303	35,4	34,6	34,0	31,0	Jalal-Abad
Иссык-Кульская область	28 508	38 054	1 255	1 299	33,0	33,0	29,0	33,6	Ysyk-Kul
Нарынская область	21 720	16 362	1 641	1 325	45,5	38,7	38,0	33,1	Naryn
Ошская область	68 156	86 119	1 353	1 246	33,6	32,8	34,6	31,9	Osh
Таласская область	16 482	16 261	1 429	1 536	36,5	39,2	39,4	40,0	Talas
Чуйская область	47 304	51 517	1 413	1 561	36,1	41,0	40,1	43,2	Chui
г.Бишкек	37 329	35 677	1 535	1 387	41,8	38,3	41,4	37,2	Bishkek
Суточное потребление			1 404	1 346	36,2	35,6	36,4	35,0	Daily intake
Суточные потребности			1 661	1 661	62,0	62,0	59,0	59,0	Daily needs
Баланс: (+) или (-)			-257	-315	-26	-26	-23	-24	Balance: (+) or (-)

Таблица 4: (продолжение)
Table 4: (continued)

	Население, человек		Ккал в день на душу населения		Белки в день на душу населения, грамм		Жиры в день на душу населения, грамм		
	Number, people		C/Calories C/d/p		Proteins g/d/p		Fats g/d/p		
	9 месяцев / 9 months		9 месяцев / 9 months		9 месяцев / 9 months		9 месяцев / 9 months		
	2009	2010	2009	2010	2009	2010	2009	2010	
Дети 4-6 лет	324 226	304 691							Children 4-6
Баткенская область	26 710	25 670	1 681	1 627	42,2	42,3	47,3	46,0	Batken
Джалал-Абадская область	58 608	52 183	1 755	1 777	46,6	47,6	44,3	43,9	Jalal-Abad
Иссык-Кульская область	21 132	22 898	1 671	1 675	43,3	41,7	37,2	45,7	Ysyk-Kul
Нарынская область	20 493	18 408	1 615	1 616	43,7	43,3	37,8	39,3	Naryn
Ошская область	91 066	82 626	1 669	1 621	42,2	41,2	41,7	41,2	Osh
Таласская область	16 281	17 989	1 808	1 778	45,0	45,5	47,5	44,6	Talas
Чуйская область	39 495	37 345	1 724	1 798	44,5	46,7	47,2	51,1	Chui
г.Бишкек	50 441	47 574	1 760	1 744	46,6	47,8	47,7	46,7	Bishkek
Суточное потребление			1 710	1 702	44,3	44,5	44,0	44,5	Daily intake
Суточные потребности			1 661	1 661	62,0	62,0	59,0	59,0	Daily needs
Баланс: (+) или (-)			49	41	-18	-17	-15	-14	Balance: (+) or (-)

Таблица 4: (продолжение)

Table 4: (continued)

	Население, человек		Ккал в день на душу населения		Белки в день на душу населения, грамм		Жиры в день на душу населения, грамм		
	Number, people		C/Calories C/d/p		Proteins g/d/p		Fats g/d/p		
	9 месяцев / 9 months		9 месяцев / 9 months		9 месяцев / 9 months		9 месяцев / 9 months		
	2009	2010	2009	2010	2009	2010	2009	2010	
Дети 7-13 лет	799 706	817 385							Children 7-13
Баткенская область	76 147	69 331	2 107	2 042	52,4	50,6	57,7	58,6	Batken
Джалал-Абадская область	166 956	179 099	2 236	2 150	57,7	57,5	53,0	51,3	Jalal-Abad
Иссык-Кульская область	59 976	53 315	2 045	2 113	52,8	54,0	48,1	54,4	Ysyk-Kul
Нарынская область	40 439	40 820	2 198	2 054	62,1	56,4	53,5	49,8	Naryn
Ошская область	244 056	247 160	2 120	2 051	53,2	52,9	53,6	53,5	Osh
Таласская область	34 967	35 191	2 200	2 238	56,3	57,1	57,7	57,2	Talas
Чуйская область	77 897	93 560	2 117	2 146	54,0	55,7	59,2	62,0	Chui
г.Бишкек	99 268	98 909	2 265	2 086	60,6	56,8	62,7	54,5	Bishkek
Суточное потребление			2 162	2 099	55,6	54,9	55,3	54,6	Daily intake
Суточные потребности			2 031	2 031	73,0	73,0	70,0	70,0	Daily needs
Баланс: (+) или (-)			131	68	-17	-18	-15	-15	Balance: (+) or (-)

Таблица 4: (продолжение)

Table 4: (continued)

	Население, человек		Ккал в день на душу населения		Белки в день на душу населения, грамм		Жиры в день на душу населения, грамм		
	Number, people		C/Calories C/d/p		Proteins g/d/p		Fats g/d/p		
	9 месяцев / 9 months		9 месяцев / 9 months		9 месяцев / 9 months		9 месяцев / 9 months		
	2009	2010	2009	2010	2009	2010	2009	2010	
Дети 14-17 лет	549 588	541 752							Children 14-17
Баткенская область	47 581	46 358	2 392	2 342	60,7	57,3	66,4	69,9	Batken
Джалал-Абадская область	115 474	109 781	2 588	2 365	67,6	63,0	61,5	57,0	Jalal-Abad
Иссык-Кульская область	36 330	41 820	2 232	2 370	58,6	59,8	53,8	64,5	Ysyk-Kul
Нарынская область	28 243	27 059	2 423	2 280	68,3	61,7	59,6	55,8	Naryn
Ошская область	169 979	150 102	2 400	2 322	60,0	59,8	62,0	60,6	Osh
Таласская область	24 524	26 721	2 559	2 639	65,2	68,1	64,8	69,6	Talas
Чуйская область	71 043	71 769	2 388	2 526	62,0	63,1	65,2	72,1	Chui
г.Бишкек	56 414	68 144	2 534	2 467	66,2	66,4	69,4	63,1	Bishkek
Суточное потребление			2 448	2 395	63,1	62,0	62,9	63,0	Daily intake
Суточные потребности			2 244	2 244	78,0	78,0	74,0	74,0	Daily needs
Баланс: (+) или (-)			204	151	-15	-16	-11	-11	Balance: (+) or (-)

**Таблица 5: Баланс питания в виде энергетической ценности по результатам обследований
ежедневного потребления и оценки ежедневных потребностей**
(все население по квинтильным группам и регионам)

**Table 5: Food Balance expressed in nutritional values and compared to calculated daily needs, based on surveys of daily intake
and on calculated daily needs based on recurrent nutritional surveillance**
(total population by quintile groups and by region)

	Население, человек		Ккал в день на душу населения		Белки в день на душу населения, грамм		Жиры в день на душу населения, грамм		
	Number, people		C/Calories C/d/p		Proteins g/d/p		Fats g/d/p		
	9 месяцев / 9 months		9 месяцев / 9 months		9 месяцев / 9 months		9 месяцев / 9 months		
	2009	2010	2009	2010	2009	2010	2009	2010	
Первая квинтиль	1 057 066	1 084 864							First quintile
Баткенская область	122 198	100 684	1 994	1 744	49,1	44,0	54,7	46,7	Batken
Джалал-Абадская область	360 530	297 739	2 097	2 056	55,8	56,1	51,4	51,2	Jalal-Abad
Иссык-Кульская область	149 428	106 317	1 831	1 871	46,7	46,9	41,3	49,7	Ysyk-Kul
Нарынская область	104 751	112 346	2 119	1 860	62,6	49,0	49,5	42,6	Naryn
Ошская область	138 970	300 600	1 977	1 638	47,9	43,7	47,1	38,6	Osh
Таласская область	85 958	74 557	1 911	1 956	47,2	48,8	50,6	48,5	Talas
Чуйская область	78 295	80 476	1 940	1 770	47,6	45,1	47,7	45,9	Chui
г.Бишкек	16 936	12 146	1 373	1 419	36,7	39,2	33,5	29,4	Bishkek
Суточное потребление			1 996	1 838	51,8	48,4	49,0	45,4	Daily intake
Суточные потребности			2 101	2 101	73,0	73,0	71,0	71,0	Daily needs
Баланс: (+) или (-)			-105	-263	-21	-25	-22	-26	Balance: (+) or (-)

Таблица 5: (продолжение)
Table 5: (continued)

	Население, человек		Ккал в день на душу населения		Белки в день на душу населения, грамм		Жиры в день на душу населения, грамм		
	Number, people		C/Calories C/d/p		Proteins g/d/p		Fats g/d/p		
	9 месяцев / 9 months		9 месяцев / 9 months		9 месяцев / 9 months		9 месяцев / 9 months		
	2009	2010	2009	2010	2009	2010	2009	2010	
Вторая квинтиль	1 052 877	1 082 987							Second quintile
Баткенская область	109 322	111 213	2 107	2 055	51,6	50,1	58,4	59,8	Batken
Джалал-Абадская область	232 014	295 810	2 216	2 292	56,2	61,5	53,0	55,0	Jalal-Abad
Иссык-Кульская область	114 471	122 410	2 082	2 034	53,2	52,9	47,7	48,9	Ysyk-Kul
Нарынская область	58 292	52 206	2 187	1 992	56,4	56,5	51,3	50,9	Naryn
Ошская область	312 349	317 592	1 963	2 034	48,5	53,1	49,5	51,6	Osh
Таласская область	68 844	69 633	2 326	2 396	59,2	61,7	59,2	60,9	Talas
Чуйская область	108 678	90 090	2 087	2 284	55,1	57,3	52,0	60,6	Chui
г.Бишкек	48 905	24 035	1 793	1 663	48,8	45,5	42,8	39,7	Bishkek
Суточное потребление			2 088	2 140	52,9	55,9	51,7	54,1	Daily intake
Суточные потребности			2 101	2 101	73,0	73,0	71,0	71,0	Daily needs
Баланс: (+) или (-)			-13	39	-20	-17	-19	-17	Balance: (+) or (-)

Таблица 5: (продолжение)
Table 5: (continued)

	Население, человек		Ккал в день на душу населения		Белки в день на душу населения, грамм		Жиры в день на душу населения, грамм		
	Number, people		C/Calories C/d/p		Proteins g/d/p		Fats g/d/p		
	9 месяцев / 9 months		9 месяцев / 9 months		9 месяцев / 9 months		9 месяцев / 9 months		
	2009	2010	2009	2010	2009	2010	2009	2010	
Третья квинтиль	1 055 697	1 086 746							Third quintile
Баткенская область	93 823	92 384	2 150	2 365	53,8	61,3	59,0	71,1	Batken
Джалал-Абадская область	202 610	225 796	2 438	2 267	62,7	59,5	58,6	52,7	Jalal-Abad
Иссык-Кульская область	67 165	95 015	2 204	2 386	59,5	59,8	55,1	65,5	Ysyk-Kul
Нарынская область	40 585	30 022	2 194	2 173	60,4	60,3	55,3	51,1	Naryn
Ошская область	329 315	308 673	2 210	2 092	54,6	54,9	56,4	55,8	Osh
Таласская область	30 383	53 664	2 999	2 714	79,2	69,3	77,7	70,4	Talas
Чуйская область	162 569	166 974	2 317	2 273	59,3	59,9	60,9	63,0	Chui
г.Бишкек	129 247	114 218	2 036	1 986	54,5	54,7	52,6	50,2	Bishkek
Суточное потребление			2 265	2 227	58,0	58,4	57,8	58,4	Daily intake
Суточные потребности			2 101	2 101	73,0	73,0	71,0	71,0	Daily needs
Баланс: (+) или (-)			164	126	-15	-15	-13	-13	Balance: (+)or (-)

Таблица 5: (продолжение)
Table 5: (continued)

	Население, человек		Ккал в день на душу населения		Белки в день на душу населения, грамм		Жиры в день на душу населения, грамм		
	Number, people		C/Calories C/d/p		Proteins g/d/p		Fats g/d/p		
	9 месяцев / 9 months		9 месяцев / 9 months		9 месяцев / 9 months		9 месяцев / 9 months		
	2009	2010	2009	2010	2009	2010	2009	2010	
Четвертая квинтиль	1 055 085	1 079 335							Fourth quintile
Баткенская область	48 403	73 211	2 606	2 353	70,9	61,5	77,8	72,7	Batken
Джалал-Абадская область	114 131	129 774	2 726	2 735	71,8	72,5	68,9	68,9	Jalal-Abad
Иссык-Кульская область	59 166	61 638	2 545	2 635	67,2	68,8	61,4	72,4	Ysyk-Kul
Нарынская область	39 114	38 496	2 470	2 342	69,7	67,5	70,9	62,3	Naryn
Ошская область	281 761	261 435	2 287	2 344	57,5	60,0	58,2	63,8	Osh
Таласская область	23 403	18 617	3 057	3 328	79,9	87,1	81,8	94,2	Talas
Чуйская область	231 470	255 580	2 404	2 555	62,3	67,3	70,6	77,4	Chui
г.Бишкек	257 636	240 584	2 199	2 201	59,5	59,5	60,0	58,9	Bishkek
Суточное потребление			2 392	2 443	62,7	64,5	64,6	68,1	Daily intake
Суточные потребности			2 101	2 101	73,0	73,0	71,0	71,0	Daily needs
Баланс: (+) или (-)			291	342	-10	-9	-6	-3	Balance: (+) or (-)

Таблица 5: (продолжение)
Table 5: (continued)

	Население, человек		Ккал в день на душу населения		Белки в день на душу населения, грамм		Жиры в день на душу населения, грамм		
	Number, people		C/Calories C/d/p		Proteins g/d/p		Fats g/d/p		
	9 месяцев / 9 months		9 месяцев / 9 months		9 месяцев / 9 months		9 месяцев / 9 months		
	2009	2010	2009	2010	2009	2010	2009	2010	
Пятая квинтиль	1 055 367	1 084 367							Fifth quintile
Баткенская область	57 321	56 310	2 542	2 403	64,6	62,4	74,6	69,7	Batken
Джалал-Абадская область	84 476	74 014	3 404	2 646	87,8	69,3	87,2	69,8	Jalal-Abad
Иссык-Кульская область	44 650	55 943	3 557	3 382	99,5	88,8	98,4	99,1	Ysyk-Kul
Нарынская область	28 738	26 308	3 117	2 281	85,2	65,8	73,7	61,6	Naryn
Ошская область	276 810	188 658	2 844	2 879	72,6	73,7	79,9	80,5	Osh
Таласская область	10 821	12 524	4 194	4 568	112,5	122,0	122,6	129,1	Talas
Чуйская область	181 480	215 126	3 242	3 335	90,0	90,9	107,7	106,2	Chui
г.Бишкек	371 071	455 485	2 979	2 679	82,1	75,1	89,6	76,4	Bishkek
Суточное потребление			3 039	2 876	81,6	78,0	89,4	83,6	Daily intake
Суточные потребности			2 101	2 101	73,0	73,0	71,0	71,0	Daily needs
Баланс: (+) или (-)			938	775	9	5	18	13	Balance: (+) or (-)

Таблица 6: Продовольственный баланс домохозяйств в стоимостном выражении по результатам обследований уровня жизни

(все население по доходным квинтильным группам и регионам, сомов)

Table 6: Household Food Balance expressed in economic terms, based on surveys of poverty levels

(total population by income quintile and by region, som)

	Население, человек		Среднедушевые доходы, сом/чел/месяц		Среднедушевые расходы на питание, сом/чел/месяц		Баланс, %		
	Number, people		Average per capita available income, s/ps/month		Average per capita food expenditure, s/ps/month		Balance, %		
	9 месяцев / 9 months		9 месяцев / 9 months		9 месяцев / 9 months		9 месяцев / 9 months		
	2009	2010	2009	2010	2009	2010	2009	2010	
Все население	5 276 092	5 418 299							Total population
Баткенская область	431 067	433 802	2 087	2 297	780	790	37,4	34,4	Batken
Джалал-Абадская область	993 761	1 023 132	2 010	2 326	886	840	44,1	36,1	Jalal-Abad
Иссык-Кульская область	434 882	441 323	1 711	2 265	939	933	54,9	41,2	Ysyk-Kul
Нарынская область	271 480	259 378	1 663	1 846	677	564	40,7	30,5	Naryn
Ошская область	1 339 205	1 376 957	2 320	2 138	1 178	1 059	50,8	49,5	Osh
Таласская область	219 410	228 995	1 509	1 770	778	764	51,6	43,2	Talas
Чуйская область	762 492	808 245	2 533	2 802	1 161	1 269	45,8	45,3	Chui
г.Бишкек	823 795	846 467	2 857	3 259	1 581	1 696	55,3	52,0	Bishkek
Средневзвешенный баланс			2 240	2 441	1 089	1 080	48,6	44,3	Average weighted balance

Таблица 6: (продолжение)

Table 6: (continued)

	Население, человек		Среднедушевые доходы, сом/чел/месяц		Среднедушевые расходы на питание, сом/чел/месяц		Баланс, %		
	Number, people		Average per capita available income , s/ps/month		Average per capita food expenditure, s/ps/month		Balance, %		
	9 месяцев / 9 months		9 месяцев / 9 months		9 месяцев / 9 months		9 месяцев / 9 months		
	2009	2010	2009	2010	2009	2010	2009	2010	
Первая квинтиль	1 055 688	1 085 524							First quintile
Баткенская область	74 831	76 482	879	898	654	590	74,5	65,7	Batken
Джалал-Абадская область	210 774	209 694	898	880	600	514	66,8	58,5	Jalal-Abad
Иссык-Кульская область	162 145	132 704	740	751	695	610	93,8	81,1	Ysyk-Kul
Нарынская область	105 815	97 813	738	759	457	328	61,9	43,2	Naryn
Ошская область	277 915	348 941	909	924	752	673	82,7	72,8	Osh
Таласская область	93 992	81 969	702	780	565	568	80,5	72,8	Talas
Чуйская область	81 674	101 515	820	896	720	714	87,8	79,7	Chui
г.Бишкек	48 540	36 404	864	829	1 035	1 103	119,9	133,1	Bishkek
Средневзвешенный баланс			834	861	670	608	80,3	70,6	Average weighted balance

Таблица 6: (продолжение)

Table 6: (continued)

	Население, человек		Среднедушевые доходы, сом/чел/месяц		Среднедушевые расходы на питание, сом/чел/месяц		Баланс, %		
	Number, people		Average per capita available income , s/ps/month		Average per capita food expenditure, s/ps/month		Balance, %		
	9 месяцев / 9 months		9 месяцев / 9 months		9 месяцев / 9 months		9 месяцев / 9 months		
	2009	2010	2009	2010	2009	2010	2009	2010	
Вторая квинтиль	1 054 915	1 081 720							Second quintile
Баткенская область	105 851	121 543	1 339	1 482	649	620	48,5	41,9	Batken
Джалал-Абадская область	304 308	184 056	1 334	1 412	734	741	55,0	52,5	Jalal-Abad
Иссык-Кульская область	89 726	101 147	1 301	1 471	788	769	60,5	52,3	Ysyk-Kul
Нарынская область	56 697	64 726	1 339	1 455	596	585	44,5	40,2	Naryn
Ошская область	210 398	345 509	1 376	1 384	1 071	911	77,8	65,8	Osh
Таласская область	45 389	54 196	1 355	1 425	877	635	64,7	44,5	Talas
Чуйская область	119 830	109 779	1 351	1 444	894	915	66,1	63,4	Chui
г.Бишкек	122 718	100 763	1 364	1 482	1 152	1 304	84,4	88,0	Bishkek
Средневзвешенный баланс			1 347	1 429	863	840	64,0	58,8	Average weighted balance

Таблица 6: (продолжение)

Table 6: (continued)

	Население, человек		Среднедушевые доходы, сом/чел/месяц		Среднедушевые расходы на питание, сом/чел/месяц		Баланс, %		
	Number, people		Average per capita available income , s/ps/month		Average per capita food expenditure, s/ps/month		Balance, %		
	9 месяцев / 9 months		9 месяцев / 9 months		9 месяцев / 9 months		9 месяцев / 9 months		
	2009	2010	2009	2010	2009	2010	2009	2010	
Третья квинтиль	1 059 737	1 083 189							Third quintile
Баткенская область	91 745	69 242	1 885	1 971	653	841	34,6	42,7	Batken
Джалал-Абадская область	173 974	245 518	1 831	1 994	856	797	46,8	40,0	Jalal-Abad
Иссык-Кульская область	66 139	71 714	1 796	2 032	978	947	54,5	46,6	Ysyk-Kul
Нарынская область	44 523	29 038	1 824	1 978	794	606	43,5	30,6	Naryn
Ошская область	311 612	233 372	1 848	1 992	1 072	1 094	58,0	54,9	Osh
Таласская область	47 117	46 127	1 870	2 063	827	905	44,2	43,9	Talas
Чуйская область	168 104	211 703	1 815	2 032	1 069	1 128	58,9	55,5	Chui
г.Бишкек	156 524	176 477	1 875	2 025	1 421	1 326	75,8	65,5	Bishkek
Средневзвешенный баланс			1 844	2 010	1 023	1 024	55,5	51,0	Average weighted balance

Таблица 6: (продолжение)
Table 6: (continued)

	Население, человек		Среднедушевые доходы, сом/чел/месяц		Среднедушевые расходы на питание, сом/чел/месяц		Баланс, %		
	Number, people		Average per capita available income , s/ps/month		Average per capita food expenditure, s/ps/month		Balance, %		
	9 месяцев / 9 months		9 месяцев / 9 months		9 месяцев / 9 months		9 месяцев / 9 months		
	2009	2010	2009	2010	2009	2010	2009	2010	
Четвертая квинтиль	1 049 483	1 083 969							Fourth quintile
Баткенская область	98 682	102 802	2 508	2 767	970	923	38,7	33,4	Batken
Джалал-Абадская область	158 315	205 634	2 542	2 697	1 122	1 030	44,1	38,2	Jalal-Abad
Иссык-Кульская область	69 391	60 717	2 467	2 774	1 150	1 100	46,6	39,6	Ysyk-Kul
Нарынская область	33 986	39 548	2 439	2 771	812	768	33,3	27,7	Naryn
Ошская область	236 638	273 693	2 467	2 713	1 308	1 285	53,0	47,4	Osh
Таласская область	20 379	26 870	2 487	2 767	1 082	1 083	43,5	39,1	Talas
Чуйская область	172 233	161 991	2 451	2 739	1 210	1 491	49,4	54,4	Chui
г.Бишкек	259 859	212 716	2 554	2 748	1 522	1 488	59,6	54,1	Bishkek
Средневзвешенный баланс			2 501	2 733	1 254	1 238	50,2	45,3	Average weighted balance

Таблица 6: (продолжение)

Table 6: (continued)

	Население, человек		Среднедушевые доходы, сом/чел/месяц		Среднедушевые расходы на питание, сом/чел/месяц		Баланс, %		
	Number, people		Average per capita available income , s/ps/month		Average per capita food expenditure, s/ps/month		Balance, %		
	9 месяцев / 9 months		9 месяцев / 9 months		9 месяцев / 9 months		9 месяцев / 9 months		
	2009	2010	2009	2010	2009	2010	2009	2010	
Пятая квинтиль	1 056 269	1 083 898							Fifth quintil
Баткенская область	59 958	63 735	4 532	5 126	1 047	1 086	23,1	21,2	Batken
Джалал-Абадская область	146 390	178 230	4 651	5 003	1 396	1 163	30,0	23,3	Jalal-Abad
Иссык-Кульская область	47 481	75 041	4 572	5 825	1 698	1 579	37,1	27,1	Ysyk-Kul
Нарынская область	30 458	28 253	4 380	5 073	1 275	1 002	29,1	19,7	Naryn
Ошская область	302 642	175 442	4 644	5 337	1 652	1 721	35,6	32,2	Osh
Таласская область	12 533	19 833	5 169	4 774	1 335	1 168	25,8	24,5	Talas
Чуйская область	220 652	223 257	4 420	5 112	1 501	1 668	34,0	32,6	Chui
г.Бишкек	236 154	320 107	5 027	5 114	2 087	2 229	41,5	43,6	Bishkek
Средневзвешенный баланс			4 673	5 174	1 635	1 692	35,0	32,7	Average weighted balance

Таблица 7: Продовольственный баланс домохозяйств в стоимостном выражении по результатам обследований уровня жизни

(все население по расходным квинтильным группам и регионам, сомов)

Table 7: Household Food Balance expressed in economic terms, based on surveys of poverty levels

(total population by expenditure quintile and by region, som)

	Население, человек		Общие среднедушевые расходы, сом/чел/месяц		Среднедушевые расходы на питание, сом/чел/месяц		Баланс, %		
	Number, people		Total per capita expenditures s/ps/month		Average per capita food expenditure, s/ps/month		Balance, %		
	9 месяцев / 9 months		9 месяцев / 9 months		9 месяцев / 9 months		9 месяцев / 9 months		
	2009	2010	2009	2010	2009	2010	2009	2010	
Все население	5 276 092	5 418 299							Total population
Баткенская область	431 067	433 802	1 740	2 105	780	790	44,8	37,5	Batken
Джалал-Абадская область	993 761	1 023 132	1 538	1 710	886	840	57,6	49,1	Jalal-Abad
Иссык-Кульская область	434 882	441 323	1 614	2 073	939	933	58,2	45,0	Ysyk-Kul
Нарынская область	271 480	259 378	1 610	1 892	677	564	42,1	29,8	Naryn
Ошская область	1 339 205	1 376 957	2 226	2 145	1 178	1 059	52,9	49,4	Osh
Таласская область	219 410	228 995	1 480	1 583	778	764	52,5	48,3	Talas
Чуйская область	762 492	808 245	2 420	2 772	1 161	1 269	48,0	45,8	Chui
г.Бишкек	823 795	846 467	3 277	3 773	1 581	1 696	48,2	44,9	Bishkek
Средневзвешенный баланс			2 136	2 366	1 089	1 080	51,0	45,7	Average weighted balance

Таблица 7: (продолжение)
Table 7: (continued)

	Население, человек		Общие среднедушевые расходы, сом/чел/месяц		Среднедушевые расходы на питание, сом/чел/месяц		Баланс, %		
	Number, people		Total per capita expenditures s/ps/month		Average per capita food expenditure, s/ps/month		Balance, %		
	9 месяцев / 9 months		9 месяцев / 9 months		9 месяцев / 9 months		9 месяцев / 9 months		
	2009	2010	2009	2010	2009	2010	2009	2010	
Первая квинтиль	1 057 066	1 084 864							First quintile
Баткенская область	122 198	100 684	910	947	464	448	50,9	47,3	Batken
Джалал-Абадская область	360 530	297 739	826	859	496	437	60,0	50,9	Jalal-Abad
Иссык-Кульская область	149 428	106 317	819	914	529	535	64,6	58,5	Ysyk-Kul
Нарынская область	104 751	112 346	716	750	309	306	43,1	40,8	Naryn
Ошская область	138 970	300 600	938	880	612	566	65,2	64,4	Osh
Таласская область	85 958	74 557	811	902	466	409	57,5	45,4	Talas
Чуйская область	78 295	80 476	878	911	504	494	57,4	54,3	Chui
г.Бишкек	16 936	12 146	949	732	532	339	56,1	46,3	Bishkek
Средневзвешенный баланс			843	872	492	471	58,4	54,0	Average weighted balance

Таблица 7: (продолжение)
Table 7: (continued)

	Население, человек		Общие среднедушевые расходы, сом/чел/месяц		Среднедушевые расходы на питание, сом/чел/месяц		Баланс, %		
	Number, people		Total per capita expenditures s/ps/month		Average per capita food expenditure, s/ps/month		Balance, %		
	9 месяцев / 9 months		9 месяцев / 9 months		9 месяцев / 9 months		9 месяцев / 9 months		
	2009	2010	2009	2010	2009	2010	2009	2010	
Вторая квинтиль	1 052 877	1 082 987							Second quintile
Баткенская область	109 322	111 213	1 337	1 400	699	694	52,3	49,6	Batken
Джалал-Абадская область	232 014	295 810	1 318	1 394	780	674	59,2	48,4	Jalal-Abad
Иссык-Кульская область	114 471	122 410	1 284	1 364	797	635	62,1	46,5	Ysyk-Kul
Нарынская область	58 292	52 206	1 288	1 334	572	510	44,4	38,2	Naryn
Ошская область	312 349	317 592	1 302	1 415	832	786	63,9	55,6	Osh
Таласская область	68 844	69 633	1 327	1 352	768	700	57,9	51,8	Talas
Чуйская область	108 678	90 090	1 288	1 405	751	791	58,3	56,3	Chui
г.Бишкек	48 905	24 035	1 366	1 418	785	627	57,5	44,2	Bishkek
Средневзвешенный баланс			1 309	1 393	774	707	59,1	50,7	Average weighted balance

Таблица 7: (продолжение)
Table 7: (continued)

	Население, человек		Общие среднедушевые расходы, сом/чел/месяц		Среднедушевые расходы на питание, сом/чел/месяц		Баланс, %		
	Number, people		Total per capita expenditures s/ps/month		Average per capita food expenditure, s/ps/month		Balance, %		
	9 месяцев / 9 months		9 месяцев / 9 months		9 месяцев / 9 months		9 месяцев / 9 months		
	2009	2010	2009	2010	2009	2010	2009	2010	
Третья квинтиль	1 055 697	1 086 746							Third quintile
Баткенская область	93 823	92 384	1 734	1 829	810	785	46,7	42,9	Batken
Джалал-Абадская область	202 610	225 796	1 716	1 852	968	974	56,4	52,6	Jalal-Abad
Иссык-Кульская область	67 165	95 015	1 726	1 914	1 023	936	59,3	48,9	Ysyk-Kul
Нарынская область	40 585	30 022	1 770	1 842	792	659	44,7	35,8	Naryn
Ошская область	329 315	308 673	1 796	1 888	1 048	1 042	58,3	55,2	Osh
Таласская область	30 383	53 664	1 777	1 864	1 045	938	58,8	50,3	Talas
Чуйская область	162 569	166 974	1 742	1 901	902	967	51,8	50,9	Chui
г.Бишкек	129 247	114 218	1 829	1 937	1 026	953	56,1	49,2	Bishkek
Средневзвешенный баланс			1 765	1 882	975	960	55,2	51,0	Average weighted balance

Таблица 7: (продолжение)
Table 7: (continued)

	Население, человек		Общие среднедушевые расходы, сом/чел/месяц		Среднедушевые расходы на питание, сом/чел/месяц		Баланс, %		
	Number, people		Total per capita expenditures s/ps/month		Average per capita food expenditure, s/ps/month		Balance, %		
	9 месяцев / 9 months		9 месяцев / 9 months		9 месяцев / 9 months		9 месяцев / 9 months		
	2009	2010	2009	2010	2009	2010	2009	2010	
Четвертая квинтиль	1 055 085	1 079 335							Fourth quintile
Баткенская область	48 403	73 211	2 309	2 754	1 014	1 062	43,9	38,6	Batken
Джалал-Абадская область	114 131	129 774	2 357	2 530	1 344	1 303	57,0	51,5	Jalal-Abad
Иссык-Кульская область	59 166	61 638	2 333	2 657	1 232	1 200	52,8	45,1	Ysyk-Kul
Нарынская область	39 114	38 496	2 347	2 635	983	918	41,9	34,8	Naryn
Ошская область	281 761	261 435	2 300	2 570	1 253	1 287	54,5	50,1	Osh
Таласская область	23 403	18 617	2 346	2 605	1 286	1 203	54,8	46,2	Talas
Чуйская область	231 470	255 580	2 411	2 640	1 232	1 258	51,1	47,6	Chui
г.Бишкек	257 636	240 584	2 403	2 667	1 262	1 259	52,5	47,2	Bishkek
Средневзвешенный баланс			2 361	2 624	1 239	1 241	52,5	47,3	Average weighted balance

Таблица 7: (продолжение)
Table 7: (continued)

	Население, человек		Общие среднедушевые расходы, сом/чел/месяц		Среднедушевые расходы на питание, сом/чел/месяц		Баланс, %		
	Number, people		Total per capita expenditures s/ps/month		Average per capita food expenditure, s/ps/month		Balance, %		
	9 месяцев / 9 months		9 месяцев / 9 months		9 месяцев / 9 months		9 месяцев / 9 months		
	2009	2010	2009	2010	2009	2010	2009	2010	
Пятая квинтиль	1 055 367	1 084 367							Fifth quintile
Баткенская область	57 321	56 310	3 807	5 177	1 360	1 246	35,7	24,1	Batken
Джалал-Абадская область	84 476	74 014	3 651	4 528	2 029	1 897	55,6	41,9	Jalal-Abad
Иссык-Кульская область	44 650	55 943	3 999	5 453	2 162	2 046	54,1	37,5	Ysyk-Kul
Нарынская область	28 738	26 308	4 293	6 846	1 657	1 142	38,6	16,7	Naryn
Ошская область	276 810	188 658	4 350	5 218	1 931	2 015	44,4	38,6	Osh
Таласская область	10 821	12 524	5 068	4 195	1 464	1 836	28,9	43,8	Talas
Чуйская область	181 480	215 126	4 381	4 874	1 831	2 006	41,8	41,2	Chui
г.Бишкек	371 071	455 485	4 746	5 023	2 148	2 205	45,3	43,9	Bishkek
Средневзвешенный баланс			4 400	5 058	1 965	2 023	44,7	40,0	Average weighted balance

**Таблица 8. Индикаторы продовольственной безопасности
Кыргызской Республики**

**Таблица 8.1. Уровень суточной энергетической ценности рациона человека
(ккал)**

Период	Фактическая ценность рациона ¹	Минимальная норма	Фактическое значение индикатора (гр. 2/гр.3)
1	2	3	4
Янв.-март 2007	2196	2431	0,90
янв.-июнь 2007	2184	2431	0,90
янв.-сент. 2007	2253	2431	0,93
2007	2218	2431	0,91
янв.-март 2008	2287	2431	0,94
янв.-июнь 2008	2277	2431	0,94
янв.-сент. 2008	2299	2431	0,95
2008	2295	2431	0,94
янв.-март 2009	2395	2431	0,99
янв.-июнь 2009	2348	2431	0,97
янв.-сент. 2009	2356	2101	1,12
2009	2358	2101	1,12
янв.-март 2010	2380	2101	1,13
янв.-июнь 2010	2323	2101	1,11
янв.-сент. 2010	2305	2102	1,10

¹ По результатам интегрированного выборочного обследования бюджетов домашних хозяйств и рабочей силы.

Таблица 8.2. Достаточность потребления отдельного продукта ²

(в среднем на душу населения, кг в месяц)

	Фактическое потребление								
	Хлеб и хлебо-продукты	Мясо и мясопро-дукты	Молоко и молочные продукты	Яйца (штук)	Овощи и бахчевые	Фрукты и ягоды	Картофель	Сахар	Масло раститель-ное
Янв.-март 2007	15,2	3,0	10,8	5,0	12,0	2,1	8,2	1,3	0,5
Янв.-июнь 2007	15,4	3,0	15,5	5,1	6,2	1,4	8,0	1,5	0,4
Янв.-сент. 2007	16,2	3,2	17,4	5,1	10,9	2,6	8,4	1,6	0,5
2007	15,3	2,9	17,4	5,9	12,2	3,0	8,0	1,8	0,5
Янв.-март 2008	15,3	3,0	10,9	5,2	12,2	2,1	8,2	1,4	0,5
Янв.-июнь 2008	15,4	3,0	15,7	5,2	6,2	1,2	8,0	1,6	0,5
Янв.-сент. 2008	16,2	3,3	17,4	5,2	11,0	2,0	8,4	1,6	0,6
2008	15,9	3,1	18,1	6,3	12,6	2,5	8,3	1,8	0,6
Янв.-март 2009	16,1	3,2	12,2	5,9	12,7	0,9	8,3	1,7	0,9
Янв.-июнь 2009	16,0	3,1	16,5	5,5	6,6	0,5	8,4	1,7	0,7
Янв.-сент. 2009	16,6	3,4	18,1	5,3	12,0	2,2	8,5	1,6	0,6
2009	15,9	3,2	17,7	6,6	12,6	2,5	8,2	1,8	0,7
Янв.-март 2010	16,0	3,4	12,2	6,2	12,6	1,4	8,2	1,7	1,0
Янв.-июнь 2010	15,9	3,3	16,5	5,6	6,3	0,5	8,3	1,7	1,0
Янв.-сент. 2010	16,4	3,3	17,8	5,6	12,1	2,3	8,3	1,6	0,7
2010 ¹	15,7	3,2	17,7	6,6	12,1	2,5	8,1	1,8	1,0
Янв.-март 2011 ¹	16,1	3,5	12,3	6,2	11,7	1,0	8,3	1,6	1,0

¹ Данные предварительные

² В пересчете на первичный продукт

Таблица 8.3. Экономическая доступность продуктов питания*(в среднем на душу населения, сомов в месяц)*

Период	Размер среднемесячных затрат домохозяйств на питание	Размер среднемесячных совокупных затрат домохозяйств	Фактическое значение индикатора (гр. 2/гр.3)*100
1	2	3	4
янв.-март 2007	567	1178	48
янв.-июнь 2007	597	1280	47
янв.-сент. 2007	675	1466	46
2007	720	1579	46
янв.-март 2008	887	1600	55
янв.-июнь 2008	984	1890	52
янв.-сент. 2008	1052	2090	50
2008	1093	2257	48
янв.-март 2009	1089	2143	51
янв.-июнь 2009	1076	2177	49
янв.-сент 2009	1089	2136	51
2009	1095	2264	48
янв.-март 2010	1018	2198	46
янв.-июнь 2010	1039	2241	46
янв.-сент 2010	1080	2366	46

Таблица 8.4. Дифференциация расходов на питание по социальным группам
(в среднем на душу населения, сомов в месяц)

Период	Первая квинтильная группа (с наименьшими доходами)	Пятая квинтильная группа (с наибольшими доходами)
янв.-март 2007	215	1129
янв.-июнь 2007	243	1143
янв.-сент. 2007	284	1275
2007	305	1317
янв.-март 2008	309	1665
янв.-июнь 2008	399	1792
янв.-сент. 2008	472	1836
2008	718	1565
янв.-март 2009	708	1629
янв.-июнь 2009	663	1623
янв.-сент 2009	670	1635
2009	648	1669
янв.-март 2010	614	1574
янв.-июнь 2010	583	1615
янв.-сент 2010	608	1692

Таблица 8.5. Емкость внутреннего рынка отдельных продуктов ²
(тыс.тонн)

	Хлеб и хлебопро- дукты	Мясо и мясопро- дукты	Молоко и молочные продукты	Яйца (млн. шт.)	Овощи и бахчевые	Фрукты и ягоды	Карто- фель	Сахар	Масло раститель- ное
Янв.-март 2007	237,3	46,3	168,8	78,5	188,4	32,3	128,2	20,0	7,5
Янв.-июнь 2007	483,1	92,6	487,1	158,7	194,8	43,4	250,1	48,4	13,1
Янв.-сент. 2007	761,2	150,1	818,9	242,3	512,1	124,3	394,3	75,4	24,9
2007	963,2	182,3	1094,1	371,7	766,8	188,5	502,5	111,1	31,4
Янв.-март 2008	241,6	48,1	171,9	81,7	193,1	32,9	129,5	22,8	7,7
Янв.-июнь 2008	487,1	93,6	494,9	163,9	196,1	37,5	252,0	50,8	16,1
Янв.-сент. 2008	770,1	155,0	825,9	248,3	524,0	96,7	396,8	76,4	28,5
2008	968,3	191,8	1103,2	382,4	768,7	152,0	506,7	112,3	35,0
Янв.-март 2009	245,9	49,3	186,7	90,2	194,3	14,1	127,2	25,3	14,3
Янв.-июнь 2009	491,0	95,1	505,7	168,9	201,4	14,1	258,5	51,3	20,7
Янв.-сент. 2009	765,4	156,1	832,7	244,3	552,2	99,6	391,8	72,7	28,8
2009	976,9	198,9	1089,5	405,1	774,3	154,4	504,6	109,1	40,4
Янв.-март 2010	248,3	52,8	190,0	96,5	195,9	22,0	127,2	26,3	15,0
Янв.-июнь 2010	494,1	101,2	511,6	173,7	196,2	14,4	258,4	51,5	30,0
Янв.-сент. 2010	766,6	153,1	829,8	262,3	563,9	105,8	387,7	74,7	32,8
2010 ¹	979,8	200,8	1100,9	412,6	753,4	152,7	504,8	110,6	62,3
Янв.-март 2011 ¹	252,1	54,8	193,6	97,6	184,2	16,4	130,5	25,5	15,1

¹ Данные предварительные

² В пересчете на первичный продукт

Таблица 8.6. Баланс фактического уровней производства продовольствия в Кыргызской Республике
(тыс.тонн)

	Производство основных видов продовольствия								
	Пшеница в весе после доработки	Мясо в убойном весе	Молоко сырое	Яйца (млн. шт.)	Овощи и бахчевые	Фрукты и ягоды	Картофель	Сахар	Масло растительное
Янв.-март 2007	-	42,2	204,5	70,1	-	-	-	-	4,5
Янв.-июнь 2007	24,5	84,9	570,8	190,5	32,7	1,8	21,9	9,5	7,4
Янв.-сент. 2007	678,6	132,3	973,6	293,7	711,6	122,5	974,3	16,0	11,2
2007	708,9	183,1	1240,0	373,7	908,9	180,5	1373,8	36,8	17,6
Янв.-март 2008	-	42,8	210,0	72,7	-	-	-	6,6	4,2
Янв.-июнь 2008	37,9	85,6	586,2	193,1	39,4	6,8	22,1	10,7	7,6
Янв.-сент. 2008	720,0	133,3	998,7	292,4	742,5	140,8	976,7	10,8	11,0
2008	746,2	184,2	1273,5	369,3	947,0	185,4	1334,9	10,9	18,3
Янв.-март 2009	-	43,3	216,7	67,9	-	-	-	0,0	4,9
Янв.-июнь 2009	29,0	86,8	607,1	186,1	41,9	4,8	25,4	0,1	7,8
Янв.-сент. 2009	943,3	135,1	1032,6	291,1	791,4	155,8	899,3	0,2	12,1
2009	1056,7	185,5	1314,7	369,3	969,7	200,5	1393,1	5,9	20,6
Янв.-март 2010	-	44,1	224,2	71,5	-	-	-	0,0	5,6
Янв.-июнь 2010	9,5	88,1	628,4	191,4	28,0	3,7	19,0	0,0	9,5
Янв.-сент. 2010	756,3	138,7	1070,6	294,4	803,4	146,0	781,3	0,1	12,8
2010 ¹	813,3	189,0	1359,9	372,9	969,3	193,1	1339,4	14,0	18,1
Янв.-март 2011 ¹	-	44,4	223,8	73,8	-	-	-	0,0	4,7

¹ Данные предварительные

Таблица 9. Индикаторы в области защиты детей

Table 9. Child protection indicators

Таблица 9.1. Число детей в учреждениях интернатного типа (возраст 0-17 лет) ¹

(тысяч человек)

Table 9.1. Number of children in boarding schools (aged 0-17)

(thousand persons)

	2004	2005	2006	2007	2008	2009	2010	
Кыргызская Республика	4,9	5,1	5,0	5,1	5,3	5,6	5,0	Republic
Баткенская область	0,3	0,3	0,3	0,3	0,3	0,3	0,3	Batken
Джалал-Абадская область	0,2	0,2	0,2	0,2	0,2	0,2	0,2	Jalalabat
Иссык-Кульская область	0,3	0,2	0,2	0,2	0,2	0,3	0,2	Ysykkul
Нарынская область	-	-	-	-	-	0,1	-	Naryn
Ошская область	0,4	0,4	0,4	0,4	0,4	0,4	0,4	Osh
Таласская область	0,1	0,1	0,1	0,1	0,1	0,1	0,1	Talas
Чуйская область	1,9	2,0	2,0	2,1	2,2	2,2	1,9	Chui
г.Бишкек	1,4	1,6	1,5	1,5	1,6	1,7	1,6	Bishkek
г.Ош	0,3	0,3	0,3	0,3	0,3	0,3	0,3	Osh city

¹ Включены дети, находящиеся в домах ребенка, детских домах, в школах-интернатах для детей с ограниченными возможностями здоровья, для трудновоспитуемы и в санаторно-лесных школах.

Таблица 9.2. Коэффициент детей в учреждениях интернатного типа (на 100 000 чел. в возрасте 0-17 лет)

Table 9.2. Coefficient of children in boarding schools (per 100 000 persons aged 0-17)

	2004	2005	2006	2007	2008	2009	2010	
Кыргызская Республика	251,6	263,2	258,4	262,9	273,4	282,0	249,3	Republic
Баткенская область	169,0	170,7	171,3	171,6	172,2	175,4	172,7	Batken
Джалал-Абадская область	48,4	48,6	48,7	48,8	48,8	48,9	48,5	Jalalabat
Иссык-Кульская область	179,1	120,9	122,0	123,1	123,3	183,7	121,8	Ysykkul
Нарынская область	-	-	-	-	-	93,5	-	Naryn
Ошская область	87,1	87,8	88,0	88,3	88,5	87,4	86,7	Osh
Таласская область	109,5	110,0	109,6	109,7	109,6	106,0	104,7	Talas
Чуйская область	778,6	838,1	844,0	891,3	932,5	849,7	725,0	Chui
г.Бишкек	702,8	794,2	730,6	714,6	742,3	716,1	660,7	Bishkek
г.Ош	338,1	344,4	349,5	353,3	357,0	342,9	347,5	Osh city

Таблица 9.3. Число детей в домах ребенка (возраст 0-3 лет)

(человек)

Table 9.3. Number of children in orphan asylum (aged 0-3)

	2004	2005	2006	2007	2008	2009	2010	
Кыргызская Республика	259	258	258	238	264	269	251	Republic
Баткенская область	-	-	-	-	-	-	-	Batken
Джалал-Абадская область	-	-	-	-	-	-	-	Jalalabat
Иссык-Кульская область	-	-	-	-	-	-	-	Ysykkul
Нарынская область	-	-	-	-	-	-	-	Naryn
Ошская область	-	-	-	-	-	-	-	Osh
Таласская область	-	-	-	-	-	-	-	Talas
Чуйская область	99	98	103	85	98	103	99	Chui
г.Бишкек	123	120	116	119	131	117	118	Bishkek
г.Ош	37	40	39	34	35	49	34	Osh city

Таблица 9.4. Коэффициент детей в домах ребенка (на 100 000 чел.в возрасте 0-3 лет)

Table 9.4. Coefficient of children in orphan asylum (per 100 000 persons aged 0-3)

	2004	2005	2006	2007	2008	2009	2010	
Кыргызская Республика	64,4	62,5	59,9	53,3	56,8	55,4	48,7	Republic
Баткенская область	-	-	-	-	-	-	-	Batken
Джалал-Абадская область	-	-	-	-	-	-	-	Jalalabat
Иссык-Кульская область	-	-	-	-	-	-	-	Ysykkul
Нарынская область	-	-	-	-	-	-	-	Naryn
Ошская область	-	-	-	-	-	-	-	Osh
Таласская область	-	-	-	-	-	-	-	Talas
Чуйская область	214,7	204,2	194,8	149,6	160,8	158,5	142,3	Chui
г.Бишкек	263,3	235,6	208,5	197,1	203,4	186,3	171,8	Bishkek
г.Ош	230,6	245,6	234,6	197,3	192,9	224,4	155,2	Osh city

Таблица 9.5. Число детей на попечении приемных родителей или опекунов (в возрасте 0-17 лет)

(тысяч человек)

Table 9.5. Number of children under the ward of adopting parents or guardian (aged 0-17)

(thousand persons)

	2004	2005	2006	2007	2008	2009	2010	
Кыргызская Республика	6,0	7,1	7,3	5,7	5,2	5,2	5,6	Republic
Баткенская область	0,3	0,4	0,4	0,3	0,3	0,3	0,3	Batken
Джалал-Абадская область	0,9	1,0	1,0	0,9	1,0	1,1	1,5	Jalalabat
Иссык-Кульская область	0,8	1,0	1,0	0,7	0,9	0,7	0,7	Ysykkul
Нарынская область	0,8	1,0	1,0	0,9	0,7	0,6	0,8	Naryn
Ошская область	0,2	0,2	0,2	0,2	0,2	0,3	0,5	Osh
Таласская область	0,3	0,4	0,4	0,1	0,1	0,1	0,1	Talas
Чуйская область	0,9	1,0	1,2	1,4	0,9	1,1	1	Chui
г.Бишкек	1,2	1,4	1,4	1,1	1,0	0,9	0,6	Bishkek
г.Ош	0,6	0,7	0,7	0,1	0,1	0,1	0,1	Osh city

Таблица 9.6. Коэффициент детей на попечении приемных родителей или опекунов (на 100 000 чел.в возрасте 0-17 лет)

Table 9.6. Coefficient of children under the ward of adopting parents or guardian (per 100 000 persons aged 0-17)

	2004	2005	2006	2007	2008	2009	2010	
Кыргызская Республика	307,6	366,2	378,9	293,5	268,2	261,8	279,3	Republic
Баткенская область	169,0	227,6	228,5	171,6	172,2	175,4	172,7	Batken
Джалал-Абадская область	217,7	243,0	243,3	219,6	243,9	269,1	363,6	Jalalabat
Иссык-Кульская область	477,5	604,6	609,9	430,8	555,0	428,7	426,4	Ysykkul
Нарынская область	685,2	864,0	870,2	787,8	614,9	561,2	745,0	Naryn
Ошская область	43,6	43,9	44,0	44,2	44,3	65,6	108,4	Osh
Таласская область	328,4	440,0	438,5	109,7	109,6	106,0	104,7	Talas
Чуйская область	368,8	419,1	506,4	594,2	381,5	424,8	381,6	Chui
г.Бишкек	602,4	694,9	681,8	524,1	464,0	379,1	247,8	Bishkek
г.Ош	676,1	803,6	815,5	117,8	119,0	114,3	115,8	Osh city

Таблица 9.7. Усыновление/удочерение

(человек)

Table 9.7. Adoption
(persons)

	2004	2005	2006	2007	2008	2009	2010	
Кыргызская Республика	854	924	842	916	971	1064	936	Republic
Баткенская область	41	28	55	42	21	30	69	Batken
Джалал-Абадская область	100	122	112	84	154	172	161	Jalalabat
Иссык-Кульская область	76	55	43	110	58	200	102	Ysykkul
Нарынская область	31	117	103	15	23	62	84	Naryn
Ошская область	62	95	89	98	57	82	70	Osh
Таласская область	30	70	48	90	49	96	46	Talas
Чуйская область	208	199	187	271	430	222	230	Chui
г.Бишкек	182	167	139	163	101	140	133	Bishkek
г.Ош	124	71	66	43	78	60	41	Osh city

Таблица 9.8. Коэффициент усыновленных/удочеренных (на 100 000 чел. в возрасте 0-17 лет)

Tables 9.8. Coefficient of adopted children (per 100 000 persons aged 0-17)

	2004	2005	2006	2007	2008	2009	2010	
Кыргызская Республика	43,6	47,6	43,4	47,3	50,1	53,6	46,7	Republic
Баткенская область	23,1	15,9	31,4	24,0	12,1	17,5	39,7	Batken
Джалал-Абадская область	24,2	29,6	27,3	20,5	37,6	42,1	39,0	Jalalabat
Иссык-Кульская область	45,4	33,3	26,2	67,7	35,8	122,5	62,1	Ysykkul
Нарынская область	26,6	101,1	89,6	13,1	20,2	58,0	78,2	Naryn
Ошская область	13,5	20,8	19,6	21,6	12,6	17,9	15,2	Osh
Таласская область	32,8	77,0	52,6	98,7	53,7	101,7	48,2	Talas
Чуйская область	85,2	83,4	78,9	115,0	182,3	85,7	87,8	Chui
г.Бишкек	91,4	82,9	67,7	77,7	46,9	59,0	54,9	Bishkek
г.Ош	139,7	81,5	76,9	50,6	92,8	68,6	47,5	Osh city

Заказ № Тираж 120
Информационно-издательский отдел
ГВЦ Нацстаткома
Кыргызской Республики

« _____ » _____ 2011г.