

**Национальный статистический комитет
Кыргызской Республики**

**ИНФОРМАЦИОННЫЙ БЮЛЛЕТЕНЬ
КЫРГЫЗСКОЙ РЕСПУБЛИКИ
ПО ПРОДОВОЛЬСТВЕННОЙ БЕЗОПАСНОСТИ
И БЕДНОСТИ**

3 / 2011

Бишкек 2011

**Национальный статистический комитет
Кыргызской Республики**

**ИНФОРМАЦИОННЫЙ БЮЛЛЕТЕНЬ
КЫРГЫЗСКОЙ РЕСПУБЛИКИ
ПО ПРОДОВОЛЬСТВЕННОЙ БЕЗОПАСНОСТИ
И БЕДНОСТИ**

3 / 2011

Бишкек 2011

Информационный бюллетень Кыргызской Республики по продовольственной безопасности и бедности

Редакционно-издательский Совет:

- Председатель - О. Абдыкалыков
Члены: - Д. Байжуманов
- Н. Тулегабылов
- А. Осмоналиев
- А. Сатыбалдиев
- К. Койчуманова
- Р. Плесовских
- Ч. Турдубаева

Для информации, связанной с этой публикацией, обращайтесь:

по адресу: г.Бишкек, ул. Фрунзе, 374;
телефон: 996 (312) 324655, 325557;
факс: 66-01-38; интернет: www.stat.kg;
e-mail: nsc_mail@stat.kg;

Национальный статистический комитет Кыргызской Республики;
Отдел выборочных обследований.

Информационный бюллетень Кыргызской Республики по продовольственной безопасности содержит анализ ситуации с продовольственной обеспеченностью в стране за 9 месяцев 2011г. В нем объединены и систематизированы материалы о наличии продовольствия, его производстве, показатели доступа к продовольствию, данные о его потреблении на душу населения.

В приложениях содержатся обзор гидрометеорологических условий на территории Кыргызской Республики в III квартале 2011г., информация о средних розничных ценах на продукты питания за III квартал 2011г., оценочные данные по продовольственному балансу за 9 месяцев 2011г. по базовым продуктам питания, баланс питания в виде энергетической ценности по результатам интегрированного обследования 5016 домашних хозяйств за I квартал 2010-2011г., а также индикаторы для целей развития тысячелетия и индикаторы продовольственной безопасности.

Издается ежеквартально.

Тираж: 120 экз. на русском языке, 35 экз. на английском языке.

Публикация имеется также на магнитных носителях.

При использовании статистических данных в средствах массовой информации и научных трудах, распространении в информационных сетях, на бумажных, магнитных и иных носителях пользователи обязаны ссылаться на их источник (ст. 17 Закона о государственной статистике).

Условные знаки:

- явление отсутствует;
- ... данных не имеется;
- 0,0 незначительная величина.

В отдельных случаях незначительные расхождения между итогом и суммой слагаемых объясняются округлением.

Оглавление

В выпуске	4
Введение	5
Раздел I. Социально-экономические показатели	6
1.1. Валовой внутренний продукт	6
1.2. Индекс цен и тарифов	7
1.3. Рынок труда	9
Раздел II. Наличие продовольствия	10
2.1. Сельское хозяйство	10
2.1.1. Растениеводство	11
2.1.2. Животноводство	12
2.1.3. Индекс цен производителей сельскохозяйственной продукции	13
2.1.4. Торговля основными продуктами питания	15
2.1.5. Наличие продуктов на душу населения	15
Раздел III. Доступ к продовольствию	16
3.1. Анализ потребительских цен	16
3.2. Денежные доходы населения	17
Раздел IV. Дополнительные материалы	20
Уровень бедности в Кыргызской Республике в 2010г.	20
Используемые сокращения	23
Методологические пояснения	24
Приложения:	
1. Обзор гидрометеорологических условий на территории Кыргызской Республики в III квартале 2011г.	26
2. Изменение средних потребительских цен на продукты питания в разрезе регионов в III квартале 2010-2011гг.	27
3. Продовольственный баланс	30
4. Баланс питания в виде энергетической ценности по результатам обследований ежедневного потребления и оценки ежедневных потребностей по социально-демографическим группам населения и регионам (I кв. 2010-2011гг.)	32
5. Баланс питания в виде энергетической ценности по результатам обследований ежедневного потребления и оценки ежедневных потребностей по квинтильным группам и регионам (I кв. 2010-2011гг.)	40
6. Продовольственный баланс домохозяйств в стоимостном выражении по результатам обследований уровня жизни по доходным квинтильным группам и регионам (I кв. 2010-2011гг.)	45
7. Продовольственный баланс домохозяйств в стоимостном выражении по результатам обследований уровня жизни по расходным квинтильным группам и регионам (I кв. 2010-2011гг.)	51
8. Индикаторы для целей развития тысячелетия	57
11. Индикаторы продовольственной безопасности Кыргызской Республики	60

В ВЫПУСКЕ

Валовой внутренний продукт (ВВП), рассчитанный производственным методом, в январе-сентябре 2011г., по предварительной оценке, составил 189259,5 млн. сомов и по сравнению с январем-сентябром 2010г. увеличился на 8,7 процента.

стр.6

Индекс потребительских цен, характеризующий уровень инфляции, в сентябре т.г. по сравнению с предыдущим месяцем составил 98,9 процента, а по сравнению с декабрем прошлого года - 104,4 процента.

стр. 7

Валовой выпуск продукции сельского хозяйства, охоты и лесного хозяйства в январе-сентябре 2011г. сложился в размере 109838,9 млн. сомов, при этом индекс физического объема составил 102,5 процента.

стр. 10

На конец сентября т.г. зерновых и зернобобовых культур скошено с площади 574,3 тыс. гектаров, или 91,9 процента от уборочной площади.

стр. 11

В январе-сентябре 2011г. по сравнению с соответствующим периодом прошлого года цены производителей на реализованную сельскохозяйственную продукцию возросли в 1,5 раза.

стр. 13

Введение

Согласно Римской декларации, принятой 17 ноября 1996г. во время всемирной встречи на высшем уровне по проблемам продовольствия, Кыргызстан взял на себя обязательства "...проводить политику, направленную на искоренение бедности и неравенства, обеспечение физического, экономического доступа для всех и на все времена к достаточному диетически адекватному полноценному продовольствию, а также его использованию".

Правительством Кыргызской Республики в сотрудничестве с Европейской Комиссией была разработана и утверждена в 1999г. Национальная политика продовольственной безопасности, которая как и финансирование, предоставляемое в рамках Программы Продовольственной Безопасности Европейской Комиссии, направлены на поддержку реформ в сельском хозяйстве и социальной защите, имеющих прямое отношение к продовольственной безопасности.

Под продовольственной безопасностью понимается физическое наличие продуктов питания в достаточном количестве, возможность доступа к указанным продуктам питания со стороны домохозяйств (продукты, производимые в домохозяйствах, а также приобретенные через рынок, подарки и другие источники) и потребление продуктов питания в количестве, необходимом для обеспечения потребностей в питании.

Продовольственная безопасность и безопасность питания считаются достигнутыми в том случае, если имеет место наличие адекватных продовольственных продуктов (с точки зрения количества, качества, безопасности и социально-культурной приемлемости), обеспечен доступ и удовлетворительное потребление и усвоение таких продуктов всеми лицами в любое время для обеспечения активной и здоровой жизни.

Наличие продовольствия – физическое наличие безопасного и достаточного в количественном и качественном отношении продовольствия на любой момент времени.

Доступ - все домохозяйства и все члены домохозяйств, располагающие достаточными ресурсами для приобретения необходимых продовольственных продуктов (за счет производства, приобретения или помощи).

Стабильность - постоянное обеспечение наличия, доступа и потребления пищи. В случае отсутствия стабильности, отдельные лица могут страдать хронической или временной продовольственной необеспеченностью.

Информационный бюллетень по продовольственной безопасности и бедности предназначен для обеспечения системы оповещения оперативной информацией и содержит анализ текущей ситуации с продовольственной безопасностью в стране.

Данный выпуск информационного бюллетеня по продовольственной безопасности подготовлен Национальным статистическим комитетом Кыргызской Республики. В публикации содержится материал, предоставленный Государственным агентством по гидрометеорологии Министерства чрезвычайных ситуаций Кыргызской Республики. Публикация подготовлена при финансовом содействии со стороны Европейской Комиссии в Кыргызской Республике и технической поддержке Продовольственной Сельскохозяйственной Организации ООН (ФАО).

Раздел I. Социально-экономические показатели

Приведенные ниже социально-экономические показатели характеризуют общее состояние экономики в стране для анализа ситуации с продовольственной безопасностью.

1.1. Валовой внутренний продукт

Валовой внутренний продукт (ВВП), рассчитанный *производственным методом*, в январе-сентябре 2011г., по предварительной оценке, составил 189259,5 млн. сомов и по сравнению с январем-сентябром 2010г. увеличился на 8,7 процента. Без учета предприятий по разработке месторождения «Кумтор» прирост реального ВВП составил 6,8 процента. В расчете на душу населения объем ВВП составил 36,1 тыс. сомов и по сравнению с соответствующим периодом предыдущего года возрос на 7,5 процента.

Таблица 1: Основные социально-экономические показатели

	2010	Январь-сентябрь	
		2010	2011
Среднегодовая численность наличного населения, млн. человек	5,19	5,19	5,25
ВВП номинальный, млн. сомов	212177,4	146872,3	189259,5
в % к ВВП:			
сельское хозяйство	18,5	19,9	19,7
промышленность и строительство	25,1	23,1	25,5
услуги	45,9	46,3	43,3
ВВП на душу населения, тыс. сомов	40,9	28,3	36,1
Рост ВВП, %	98,6	98,8	108,7
ИПЦ ¹	108,0	104,9	120,0
ИПЦ на пищевые продукты и безалкогольные напитки ¹	106,5	101,2	131,9
ИПЦ на услуги ¹	107,2	105,8	111,5
Численность занятого населения, тыс. человек ⁵	2243,7	-	-
Среднемесячная заработная плата, сомов	7189	6754 ²	8491 ²
Импорт, млн. долларов ³	3222,8	2163,5	2934,1
Экспорт, млн. долларов ³	1755,9	1041,3	1436,7
Курс сома к ⁴ :			
доллару	45,96	45,68	46,18
евро	61,06	60,16	65,06
российскому рублю	1,51	1,51	1,61
казахскому тенге	0,31	0,31	0,32
Прожиточный минимум, сомов	3502,65	3433,93	4296,81

¹ В процентах к соответствующему периоду предыдущего года.

² Без учета малых предприятий, январь-май.

³ Включая объемы внешней торговли физических лиц.

⁴ По данным Национального банка Кыргызской Республики.

⁵ Данные годовые.

1.2. Индекс цен и тарифов

Индекс потребительских цен, характеризующий уровень инфляции, в сентябре т.г. по сравнению с предыдущим месяцем составил 98,9 процента, а по сравнению с декабрем прошлого года - 104,4 процента.

В сентябре т.г. по сравнению с предыдущим месяцем наблюдалось снижение цен на крупы на 0,5 процента, хлеб - на 0,8 процента, рис - на 1,3 процента, баранину - на 1,5 процента, муку - на 7,0 процента, фрукты и овощи - на 11,2 процента, сахар - на 12,4 процента. В целом цены на *пищевые продукты и безалкогольные напитки* в сентябре т.г. снизились на 3 процента.

Наряду с этим, в сентябре т.г. зафиксирован рост цен на выпечные изделия (на 2,6 процента), говядину (на 3,4 процента), яйца (на 7,5 процента), разливное молоко (на 12,3 процента).

Таблица 2: Индекс цен на основные виды продовольственных товаров

(в процентах к предыдущему месяцу)

	Мука пшеничная		Хлеб	Лепешка	Говядина	Баранина	Молоко разливное	Яйца	Подсол- нечное масло
	высшего сорта	первого сорта							
Январь	102,2	101,9	100,7	101,1	105,7	109,4	105,6	106,6	100,6
Февраль	104,7	106,2	103,1	102,7	103,5	105,4	108,9	95,9	100,0
Март	107,8	111,1	105,7	102,2	100,4	101,9	92,5	94,2	101,3
I квартал ¹	115,4	120,2	109,7	106,1	109,8	117,6	106,3	96,3	101,9
Апрель	101,4	100,4	100,7	100,1	99,3	99,8	95,5	100,3	100,8
Май	99,3	98,1	98,2	100,0	101,8	102,7	89,8	97,1	100,8
Июнь	99,1	98,0	100,0	99,9	104,2	105,0	93,5	97,6	98,2
II квартал ¹	99,8	96,5	98,9	100,0	105,4	107,7	80,2	94,9	99,9
Июль	99,7	98,8	99,9	99,9	105,2	103,6	92,1	97,2	100,6
Август	98,6	97,8	99,9	99,9	102,4	100,3	100,9	100,9	100,3
Сентябрь	93,4	92,8	99,3	99,3	103,4	98,5	112,3	107,5	99,6
III квартал ¹	91,9	89,7	99,1	99,1	111,3	102,4	104,3	105,4	100,5

¹ Нарастающим итогом за три месяца квартала.

В сентябре т.г. по сравнению с предыдущим месяцем цены на свежие фрукты снизились на 11,4 процента, свежие овощи - на 7,7 процента.

Таблица 3: Индекс цен на отдельные виды плодоовощной продукции

(в процентах к предыдущему месяцу)

	Морковь	Лук	Капуста	Свекла	Огурцы	Помидоры	Яблоки	Картофель
Январь	130,6	124,3	177,5	135,7	149,9	109,1	109,6	138,0
Февраль	100,1	115,0	128,7	118,4	96,6	90,8	104,0	101,0
Март	101,0	93,6	110,0	108,1	102,5	138,8	105,1	92,8
I квартал ¹	132,0	133,7	в 2,5 р.	173,5	148,3	137,4	119,7	129,3
Апрель	106,0	98,7	110,4	130,8	78,5	91,9	111,2	89,7
Май	101,5	126,5	70,9	116,9	46,2	73,5	121,7	93,8
Июнь	118,7	87,1	50,4	93,8	33,0	63,1	111,4	143,9
II квартал ¹	127,7	108,8	39,4	143,4	12,0	42,6	150,8	121,1
Июль	85,6	83,9	57,9	47,4	124,0	72,0	75,3	86,5
Август	66,8	79,3	85,0	81,9	101,6	49,0	75,3	78,3
Сентябрь	92,2	89,6	121,3	112,4	121,3	87,4	77,7	76,8
III квартал ¹	52,7	59,6	59,7	43,7	152,8	30,8	44,0	52,0

¹ Нарастающим итогом за три месяца квартала.

Пищевые продукты и безалкогольные напитки, несмотря на снижение цен на них в III квартале т.г. в целом на 7,3 процента, по сравнению с декабрем 2010г. подорожали на 3,7 процента. Из них крупы подорожали в 1,8 раза, свежее мясо - на 27,3 процента, макаронные изделия - на 16,7 процента, сахар - на 11,2 процента, хлеб - на 7,0 процента, мука - на 4,4 процента. Цены на фрукты и овощи в январе-сентябре снизились на 29,3 процента

С начала т.г. цены на алкогольные напитки и табачные изделия в целом повысились на 6 процентов.

Таблица 4: Индекс цен на отдельные группы продовольственных товаров
(в процентах)

	Сентябрь 2011			Январь-сентябрь 2011 к январю-сентябрю 2010
	к сентябрю 2010	к декабрю 2010	к августу 2011	
Хлебобулочные изделия и крупы	114,6	106,6	95,8	136,1
Мясо	138,1	124,0	101,9	136,1
Рыба	109,3	104,9	100,4	111,9
Молочные изделия, сыр и яйца	111,7	97,6	104,5	113,9
в т.ч. яйца	101,2	96,3	107,5	112,7
Масла и жиры	119,2	105,4	100,0	135,3
Фрукты	119,3	76,7	90,4	131,9
Овощи	99,4	68,5	88,2	143,1
Сахар, джем, мед, шоколад и конфеты	118,8	111,4	92,4	121,4
Безалкогольные напитки	117,2	110,7	100,5	116,4
Алкогольные напитки	107,8	105,5	100,9	106,7

В сентябре т.г. по сравнению с предыдущим месяцем наблюдалось снижение средних цен на основные потребительские товары, за исключением говядины, цена на которую повысилась в среднем на 10,5 сома.

Таблица 5: Средние цены на отдельные товары-представители
(в сомах за килограмм)

	Мука пшеничная		Хлеб	Лепешка	Баранина	Говядина	Картофель
	высшего сорта	первого сорта					
Январь	34,02	28,30	35,36	42,30	248,18	251,59	26,41
Февраль	35,54	30,03	36,44	43,39	262,00	260,68	27,33
Март	38,25	33,34	38,52	44,30	267,29	261,85	25,63
Апрель	38,80	33,51	38,78	43,84	266,62	259,80	22,70
Май	38,54	32,89	38,08	43,84	273,42	264,39	20,58
Июнь	38,23	32,29	38,07	43,62	287,21	274,97	28,96
Июль	38,11	31,91	38,03	43,60	298,04	289,56	26,22
Август	37,61	31,23	38,00	43,57	298,97	296,62	20,59
Сентябрь	35,25	28,98	37,69	43,25	294,31	307,09	15,17

Более подробная информация о динамике цен на продовольственные товары приведена в разделе III «Доступ к продовольствию».

Импорт пищевых продуктов по предварительным данным за январь-сентябрь 2011г. составил 12,9 процента от общего объема импорта.

Таблица 6: Импорт и экспорт пищевых продуктов ¹

	Январь - сентябрь			
	2010		2011 ²	
	млн. долларов	в процентах к общему объему	млн. долларов	в процентах к общему объему
Импорт	269,0	12,4	380,0	12,9
Экспорт	97,5	9,4	130,5	9,1

¹ Включая объемы внешней торговли физических лиц² Данные предварительные

1.3. Рынок труда

По данным Министерства труда, занятости и миграции Кыргызской Республики, численность незанятого населения, состоящего на учете в органах государственной службы занятости в поисках работы, на 1 октября 2011г. по сравнению с аналогичной датой 2010г. уменьшилась на 2,1 процента, а численность безработных - на 4,6 процента. Уровень зарегистрированной безработицы составил 2,5 процента от экономически активного населения.

Таблица 7: Численность незанятого населения, состоящего на учете в органах государственной службы занятости, на 1 октября 2011г.

	Всего, человек	человек	из них безработных	
			в процентах к соответствующей дате прошлого года	в процентах к соответствующей дате предыдущего месяца
Кыргызская Республика	98399	62498	95,4	98,4
Баткенская область	8169	5443	95,6	101,7
Джалал-Абадская область	21402	12 230	85,8	100,0
Иссык-Кульская область	5279	4 469	97,7	100,5
Нарынская область	11136	6556	96,2	98,9
Ошская область	15066	12 985	92,4	94,5
Таласская область	3727	2281	108,0	95,4
Чуйская область	8289	6 135	97,4	98,8
г. Бишкек	13264	10 031	102,3	98,9
г. Ош	7051	2368	123,7	99,8

Раздел II. Наличие продовольствия

Наличие продовольствия – физическое наличие безопасного и достаточного в количественном и качественном отношении продовольствия на любой момент времени.

2.1. Сельское хозяйство

Валовой выпуск продукции сельского хозяйства, охоты и лесного хозяйства в январе-сентябре 2011г. сложился в размере 109838,9 млн. сомов, при этом индекс физического объема составил 102,5 процента.

Таблица 8: Производство продукции сельского хозяйства

	В процентах к			
	соответствующему периоду предыдущего года		предыдущему месяцу	
	2010	2011	2010	2011
Январь	101,8	100,8	-	-
Февраль	102,0	100,4	106,3	105,9
Март	102,6	100,5	106,9	107,1
Январь-март	102,1	100,5	-	-
Апрель	102,7	100,6	107,3	107,4
Май	101,5	100,4	140,8	142,3
Июнь	100,1	102,2	122,0	124,5
Январь-июнь	100,1	100,9	-	-
Июль	97,4	104,2	240,6	252,5
Август	97,0	101,9	99,4	100,2
Сентябрь	97,8	105,3	139,5	147,8
Январь-сентябрь	98,3	102,5	-	-

В структуре валового выпуска продукции сельского хозяйства, охоты и лесного хозяйства на долю крестьянских (фермерских) хозяйств приходится 56,7 процента, личных подсобных хозяйств – 39,2 процента и государственных и коллективных хозяйств - 2,3 процента от общего объема продукции.

Из общего объема производства на долю животноводства приходится 44,3 процента, растениеводства - 53,8, услуг - 1,7, охоты и лесного хозяйства - 0,2 процента.

Таблица 9: Валовой выпуск продукции сельского хозяйства, охоты и лесного хозяйства по территории в январе-сентябре 2011г.

	Млн. сомов (в текущих ценах)	В процентах к	
		предыдущему году	итогу
Кыргызская Республика	109838,9	102,5	100,0
Баткенская область	10731,8	99,4	9,8
Джалал-Абадская область	21137,6	103,2	19,2
Иссык-Кульская область	12135,3	106,4	11,0
Нарынская область	6435,0	108,8	5,9
Ошская область	20339,6	101,8	18,5
Таласская область	8136,3	93,2	7,4
Чуйская область	29316,5	103,3	26,7
г. Бишкек	939,6	98,4	0,9
г. Ош	667,2	103,0	0,6

2.1.1. Растениеводство

В республике продолжается уборка сельскохозяйственных культур.

На конец сентября т.г. зерновых и зернобобовых культур скошено с площади 574,3 тыс. гектаров, или 91,9 процента от уборочной площади.

Таблица 10: Уборка урожая сельскохозяйственных культур на 23 сентября 2011г.

	Фактически		К соответствующей дате прошлого года	
	2010	2011	+, -	в процентах
Убрано зерновых и зернобобовых культур (включая кукурузу), тыс. га	539,9	574,3	34,4	106,4
Намолочено зерна - всего (в первоначально оприходованном весе), тыс. т	1386,1	1471,0	84,9	106,1
с 1 гектара, центнеров	25,7	25,6	-0,1	99,6
намолочено пшеницы (в первоначально оприходованном весе), тыс. т	827,6	847,9	20,3	102,4
Собрано табака (в физическом весе), тыс. т	8,7	8,9	0,2	102,4
Собрано хлопка-сырца (в физическом весе), тыс. т	21,5	46,0	24,5	в 2,1 р.
Намолочено масличных культур, тыс. т	55,8	54,3	-1,5	97,3
Выкопано картофеля, тыс. га	49,7	51,4	1,7	103,4
Накопано картофеля, тыс. т	781,3	798,7	17,4	102,2
с 1 гектара, центнеров	157,1	155,4	-1,7	98,9
Собрано овощей, тыс. т	648,1	639,5	-8,6	98,7
Собрано бахчевых культур, тыс. т	155,3	147,9	-7,4	95,3
Собрано плодово-ягодных культур, тыс. т	146,0	161,0	15,0	110,3

Средняя урожайность зерновых культур по республике составила 25,6 центнера с гектара (в первоначально оприходованном весе), против 25,7 центнера с гектара на соответствующую дату прошлого года.

Таблица 11: Производство зерна по территории на 23 сентября 2011г.

(в первоначально оприходованном весе)

	Валовой сбор, тыс. тонн	В процентах к соответствующей дате прошлого года
Кыргызская Республика	1471,0	106,1
Баткенская область	78,4	81,0
Джалал-Абадская область	182,0	85,7
Иссык-Кульская область	177,3	112,7
Нарынская область	54,3	в 3,3 р.
Ошская область	239,4	98,2
Таласская область	109,9	96,9
Чуйская область	625,4	115,5
г. Бишкек	0,002	в 2,0 р.
г. Ош	4,3	97,6

Осенью текущего года вспахано зяби 248 гектаров, или 16,1 процента к соответствующей дате прошлого года. Озимых культур в целом по республике посеяно больше, чем в предыдущем году на 1,4 тыс. гектаров (на 19 процентов).

Таблица 12: Сев озимых культур по территории на 23 сентября 2011г.

	Посеяно всего под урожай 2012г., га	В процентах к соответствующей дате прошлого года
Кыргызская Республика	9041	119,0
Баткенская область	195	104,3
Джалал-Абадская область	132	в 2,5 р.
Иссык-Кульская область	2757	-
Ошская область	95	-
Таласская область	921	61,0
Чуйская область	4941	84,5

Продолжается подготовка семян к озимому севу.

Таблица 13: Потребность и наличие семян зерновых культур, предназначенных для озимого сева¹
(на 1 октября 2011г., тонн)

	Потребность	Наличие	Наличие семян в процентах к потребности
Зерновые - всего	62322	56385	90,5
пшеница	59072	53174	90,0
ячмень	3134	3095	98,8
тритикале	116	116	100,0

¹ Здесь и в таблице 14 - по данным Государственной семенной инспекции Министерства сельского хозяйства Кыргызской Республики.

Из 53174 тонн имеющихся семян пшеницы, на начало октября т.г. было проверено 27464, из которых кондиционные - 25765, из 3095 тонн семян ячменя проверено 1913, где кондиционные - 1900 тонн.

Таблица 14: Наличие семян зерновых культур, предназначенных для озимого сева, по территории¹
(на 1 октября 2011г., в процентах к потребности)

	Зерновые - всего	в том числе	
		пшеница	ячмень
Баткенская область	71,2	71,2	-
Джалал-Абадская область	77,8	77,8	81,3
Иссык-Кульская область	90,4	90,4	-
Ошская область	90,6	90,7	88,5
Таласская область	82,6	82,3	100,0
Чуйская область	95,8	95,4	99,4

2.1.2. Животноводство

В январе-сентябре т.г., по сравнению с соответствующим периодом прошлого года, возросли объемы производства основных видов животноводческой продукции (кроме молока \

Таблица 15: Производство основных видов продукции животноводства в хозяйствах всех категорий в январе-сентябре

	Произведено - всего, тонн				В процентах к соответствующему периоду предыдущего года			
	2010		2011		2010		2011	
	сентябрь	январь-сентябрь	сентябрь	январь-сентябрь	сентябрь	январь-сентябрь	сентябрь	январь-сентябрь
Скот и птица на убой (в живом весе)	31033	245558	31145	247809	104,1	102,0	100,4	100,9
Молоко сырое	135042	1070591	135160	1068032	103,4	103,7	100,1	99,8
Яйца, тыс. шт.	32633	294399	33906	311973	100,9	101,1	103,9	106,0
Шерсть (в физическом весе)	36	10845	29	11093	в 2,3 р.	98,8	80,6	102,3

Рост производства продуктов животноводства отмечен в большинстве регионов республики.

Таблица 16: Производство основных видов продуктов животноводства по территории в январе-сентябре 2011г.

	Скот и птица на убой (в живом весе)	Молоко сырое	Яйца, тыс. шт.	Шерсть (в физическом весе)
	<i>Тонн</i>			
Кыргызская Республика	247809	1068032	311973	11093
Баткенская область	17923	72423	15433	649
Джалал-Абадская область	37691	219469	39563	1814
Иссык-Кульская область	32546	148697	58984	1819
Нарынская область	33406	91631	5063	1836
Ошская область	51809	212424	36407	2190
Таласская область	16594	58286	16447	1303
Чуйская область	56615	259393	137906	1447
г. Бишкек	261	630	1155	8
г. Ош	964	5079	1015	27
	<i>В процентах к предыдущему году</i>			
Кыргызская Республика	100,9	99,8	106,0	102,3
Баткенская область	100,2	98,7	93,9	102,2
Джалал-Абадская область	102,0	100,7	106,3	103,2
Иссык-Кульская область	100,6	100,3	106,4	101,0
Нарынская область	100,3	100,3	100,2	101,1
Ошская область	101,4	101,6	103,3	101,4
Таласская область	100,4	88,9	96,6	103,7
Чуйская область	100,6	100,0	109,6	104,6
г. Бишкек	97,4	80,5	99,8	90,6
г. Ош	100,2	101,9	101,2	100,0

2.1.3. Индекс цен производителей сельскохозяйственной продукции

В январе-сентябре 2011г. по сравнению с соответствующим периодом прошлого года цены производителей на реализованную сельскохозяйственную продукцию возросли в 1,5 раза.

Таблица 17: Индексы цен производителей сельскохозяйственной продукции
(в процентах)

	Всего		в том числе на продукцию			
	к предыдущему периоду	к декабрю прошлого года	растениеводства		животноводства	
			к предыдущему периоду	к декабрю прошлого года	к предыдущему периоду	к декабрю прошлого года
Январь	106,3	106,3	112,9	112,9	99,0	99,0
Февраль	104,4	110,9	106,5	120,3	101,8	100,8
Март	99,5	110,5	99,9	119,0	100,3	101,1
Апрель	102,4	113,0	104,0	123,8	100,2	101,3
Май	106,0	119,9	100,0	123,8	114,0	115,5
Июнь	100,1	120,0	103,0	127,5	96,8	111,8
Июль	110,3	132,4	95,8	122,1	128,5	143,7
Август	94,3	125,0	91,7	112,2	96,7	138,9
Сентябрь	96,9	121,0	89,6	100,6	103,3	143,5

По сравнению с январем-сентябрем 2011г. наибольший рост цен отмечен на зерно - в 2,0 раза, картофель - в 1,7 раза, овощи - в 1,5 раза, мясо - в 1,4 раза.

Таблица 18: Индексы цен производителей отдельных видов сельскохозяйственной продукции в январе-сентябре 2011г.
(в процентах)

	Зерно -всего	Пшеница	Овощи	Картофель	Мясо (в живом весе)	Молоко сырое	Яйца
К предыдущему месяцу							
Январь	117,3	114,9	104,6	138,0	104,0	88,5	105,5
Февраль	115,6	115,2	110,4	93,6	103,3	97,8	108,4
Март	103,7	106,9	99,7	90,1	99,7	102,2	97,8
Апрель	109,2	107,9	98,6	107,8	100,9	99,7	87,9
Май	102,5	104,2	100,4	88,8	112,0	119,7	108,0
Июнь	100,0	103,7	105,7	102,3	97,8	95,8	82,1
Июль	89,8	73,9	94,6	103,2	140,4	102,2	121,2
Август	106,0	95,2	75,7	77,7	96,6	96,2	95,6
Сентябрь	88,8	96,3	101,3	81,5	103,5	101,3	107,7
К соответствующему периоду прошлого года							
Январь	174,6	193,9	165,7	229,3	112,6	90,3	109,0
Февраль	197,5	220,6	185,6	190,0	116,8	100,9	125,6
Март	204,9	229,1	179,6	165,7	116,5	100,9	117,1
Апрель	227,6	252,6	175,4	186,8	117,6	99,9	104,3
Май	225,9	249,0	168,5	178,1	132,8	138,7	111,5
Июнь	214,0	250,9	171,0	201,8	131,4	135,0	91,9
Июль	193,3	188,9	150,6	152,9	186,5	149,3	117,3
Август	181,3	152,5	111,9	142,8	178,9	134,1	109,9
Сентябрь	158,2	142,0	98,0	125,5	180,9	136,6	128,0
Январь-сентябрь	196,4	205,8	153,1	174,0	141,3	118,4	112,5

2.1.4. Торговля основными продуктами питания

Доля импорта пищевых продуктов в общей стоимости импорта по предварительным данным за 9 месяцев 2011г. составила 12,9 процента, экспорта – 9,1.

Таблица 19: Импорт и экспорт основных продуктов питания
(тыс. тонн)

	Январь-сентябрь	
	2010	2011*
Импорт		
Хлебопродукты, в пересчете на зерно	313,1	317,6
Сахар и кондитерские изделия	56,9	70,7
Масло растительное	27,9	24,9
Доля пищевых продуктов в общей стоимости импорта, %	12,4	12,9
Экспорт		
Молоко и молочные продукты, в пересчете на молоко	55,7	40,6
Сахар и кондитерские изделия	0,6	0,7
Доля пищевых продуктов в общей стоимости экспорта, %	9,4	9,1

* Данные предварительные

2.1.5. Наличие продуктов в расчете на душу населения

Анализ продовольственного баланса показывает, что наличие продовольствия в среднем за месяц на душу населения остается стабильным (см. таблицу 20 и приложение 3).

Таблица 20: Уровень потребления основных продуктов питания
(на душу населения, кг в месяц)

	Январь-сентябрь	
	2010	2011*
Хлебопродукты (в пересчете на зерно)	16,4	16,3
из них пшеница и продукты ее переработки (в пересчете на зерно)	13,4	14,1
Картофель	8,3	8,3
Овощи и бахчевые	12,1	12,0
Фрукты и ягоды	2,3	2,3
Сахар и кондитерские изделия	1,6	1,5
Мясо и мясопродукты	3,3	3,3
Молоко и молочные продукты	17,8	17,7
Яйца, шт.	5,6	5,7
Жиры растительные	0,7	1,0

*Данные предварительные

Более подробная информация приводится в приложении (таблица 3 «Продовольственный баланс»²).

² Продовольственные балансы составлены в соответствии с «Методикой расчета баланса основных продуктов питания», утвержденный постановлением Нацстаткома Кыргызской Республики от 15 сентября 2010г. №19.

Раздел III. Доступ к продовольствию

Доступ: продукты питания должны быть доступны как в отношении их физического наличия, так и в отношении покупательной способности.

3.1. Анализ потребительских цен

Уровень инфляции за 9 месяцев т.г. составил 4,4 процента, тогда как за аналогичный период предыдущего года – 10,3 процента. При этом в первом полугодии т.г. среднемесячный прирост цен составлял 1,2 процента, тогда как в III квартале т.г., напротив, наблюдалось снижение темпов в среднем до 99,1 процента за месяц.

Цены на пищевые продукты и алкогольные напитки, за счет их снижения в III квартале т.г. на 7,3 процента, по сравнению с декабрем 2010г. повысились лишь на 3,7 процента. Тогда как, в январе-сентябре 2010г. продовольственные товары подорожали на 12,2 процента, при этом пик роста цен пришелся на период с июля по сентябрь, когда темп прироста цен в среднем за месяц составлял 2,8 процента.

Хлебобулочные изделия и крупы, на долю которых приходится значительная доля расходов домашних хозяйств, с начала т.г. подорожали на 6,6 процента. При этом, снижение цен на хлебобулочные изделия и крупы, отмеченное во II квартале т.г., продолжилось и в III квартале т.г. Так цены на них в III квартале в целом понизились на 5,4 процента, что в основном обусловлено снижением их на муку (на 9,7 процента) и хлеб (на 0,9 процента). Однако по сравнению с декабрем предыдущего года цены на муку повысились на 4,4 процента, хлеб – на 7,0 процента. Также с начала т.г. выросли цены на крупы в 1,8 раза, макаронные изделия – на 16,7 процента, рис – на 4,7 процента.

Цены на свежее мясо за 9 месяцев т.г. выросли на 27,3 процента, из них на говядину – на 28,7 процента, баранину – на 29,5 процента.

За счет снижения цен во II квартале т.г. на 6,8 процента, молочные изделия, сыр и яйца в целом по сравнению с уровнем декабря 2010г. стали дешевле на 2,4 процента.

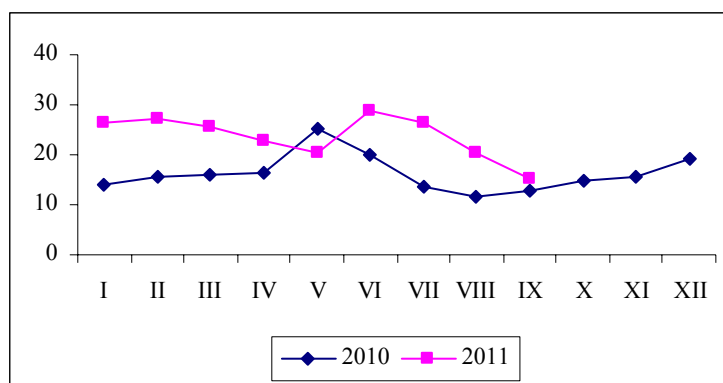
Растительные масла подорожали в январе-сентябре т.г. на 4,5 процента.

Цены на плодоовощную продукцию с начала т.г. понизились на 29,3 процента, из них фрукты – на 23,3 процента, овощи – на 31,5 процента.

Картофель. В течение III квартала т. г. средние потребительские цены на картофель снизились с 26,22 сома за килограмм в июле до 15,17 сома в сентябре, при этом снижение составило 42 процента. По сравнению с III кварталом 2010г. средняя потребительская цена повысилась на 63,6 процента, составив 20,66 сома за килограмм.

График 1: Среднемесячные потребительские цены на картофель

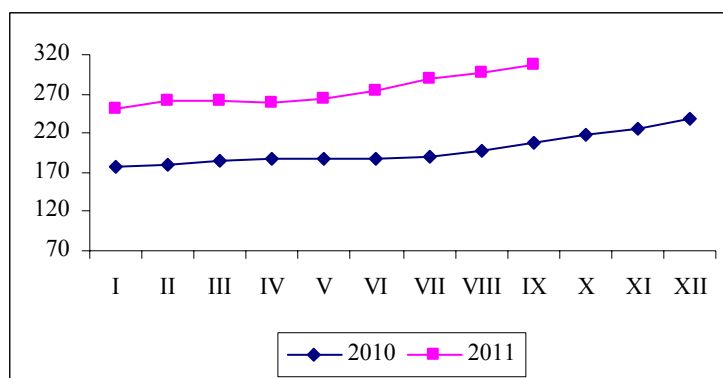
(сомов/кг)



Баранина. В III квартале 2011г. по сравнению с III кварталом 2010г. средняя потребительская цена на баранину повысилась – с 200,62 сома до 297,11 сом за килограмм или повышение составило 48,1 процента.

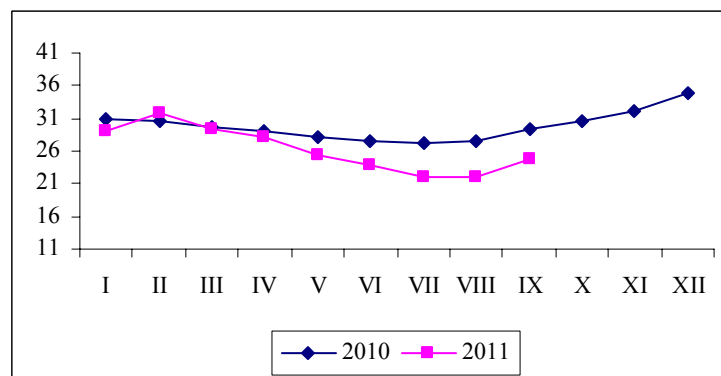
Говядина. В среднем с июля по сентябрь 2011г. цены на говядину повысились – с 289,56 сома за килограмм в июле, до 307,09 сомов в сентябре. По сравнению с III кварталом 2010г. рост их составил 50,5 процента.

График 2: Среднемесячные потребительские цены на говядину
(сомов/кг)



Свежее молоко. В течение III квартала т. г. наблюдалось повышение стоимости молока (на 13,1 процента). По сравнению со III кварталом прошлого года средняя потребительская цена снизилась на 18,2 процента, составив 22,97 сома за килограмм.

График 3: Среднемесячные потребительские цены на свежее молоко
(сомов/кг)



3.2. Денежные доходы населения

Денежные доходы населения. По результатам выборочного обследования домашних хозяйств, номинальные денежные доходы в расчете на душу населения по итогам I квартала 2011г. составили 2710,8 сома в месяц и увеличились по сравнению с предыдущим годом на 14,5 процента. Основным источником денежных доходов населения являлись доходы от трудовой деятельности, удельный вес которых в структуре доходов составил 64,4 процента. Второй по значимости статьей доходов населения являлись доходы от социальных трансфертов – 16,4 процента и от продажи сельскохозяйственной продукции, произведенной в личном подсобном хозяйстве – 13,9 процента.

Ежемесячные среднедушевые реальные денежные доходы населения в I квартале 2011г. составили 2253,9 сома и по сравнению с соответствующим периодом прошлого года снизились на 4,8 процента. Размер среднедушевых располагаемых денежных доходов сложился на уровне 2566,5 сома. Выше среднереспубликанского значения сложились среднедушевые располагаемые денежные доходы населения, проживающего в г. Бишкек (на 646,4 сома), Иссык-Кульской (на 550,6 сома) и Чуйской (на 141,8 сома) областях. Приблизились к среднереспубликанскому значению располагаемые доходы населения, проживающего в Баткенской (2591,3 сома) и Ошской (2452,3 сома) областях. Значительно ниже среднереспубликанского уровня сложились доходы населения, проживающего в Нарынской (1980,1 сома), Джалал-Абадской (2071,4 сома) и Таласской (2127,3 сома) областях.

Структура среднедушевых располагаемых денежных доходов домашних хозяйств существенно различается в зависимости от места проживания. В городской местности доход от трудовой деятельности в общем объеме доходов составил 76,9 процента, в сельской – 52,4 процента. Вторым по значимости источником доходов в сельской местности были поступления от реализации продукции, произведенной в личных подсобных хозяйствах населения, доля которых сложилась на уровне 28,1 процента.

Распределение общего объема денежных доходов по квинтильным группам населения складывается в пользу 20-процентов населения с наибольшими доходами, у которых сконцентрировано 48 процентов всех денежных доходов.

Таблица 21: Денежные доходы населения по квинтильным группам
(в процентах)

	I квартал	
	2010	2011
Денежные доходы – всего	100	100
в том числе по 20-ти процентным группам		
первая (с наименьшими доходами)	5,9	5,1
вторая	10,6	9,7
третья	15,5	14,7
четвертая	22,9	22,5
пятая (с наибольшими доходами)	45,0	48,0
Соотношение доходов 20% наиболее и 20% наименее обеспеченных слоев населения, в разгах	7,6	9,4

Среднемесячная номинальная заработная плата одного работника в январе-августе 2011г. (без учета малых предприятий) составила 8498 сомов и по сравнению с январем-августом 2010г. увеличилась на 25,8 процента, а ее реальный размер, исчисленный с учетом индекса потребительских цен, возрос на 4,1 процента.

Исходя из официального курса валют, установленного Национальным банком Кыргызской Республики, среднемесячная заработная плата в январе-августе 2011г. составила 183,5 доллара США.

Таблица 22: Среднемесячная номинальная и реальная заработная плата по территории¹ в январе-августе 2011г.

	Сомов	В процентах к соответствующему периоду предыдущего года		Реальная заработная плата в процентах к соответствующему периоду прошлого года
		2010	2011	
Кыргызская Республика	8498	112,7	125,8	104,1
Баткенская область	6241	113,2	137,1	109,6

	Сомов	В процентах к соответствующему периоду предыдущего года		Реальная заработная плата в процентах к соответствующему периоду прошлого года
		2010	2011	
Джалал-Абадская область	7477	110,8	127,3	104,4
Иссык-Кульская область	6098	110,9	134,1	111,2
Нарынская область	7762	110,6	132,2	102,1
Ошская область	5310	109,7	149,9	119,7
Таласская область	6399	124,0	128,3	107,6
Чуйская область	7118	114,2	124,9	103,9
г. Бишкек	11627	112,1	120,2	100,8
г. Ош	7670	116,2	121,7	97,2

¹ Без учета малых предприятий.

В январе-августе 2011г. значительно превысила среднереспубликанский уровень заработная плата работников финансовой деятельности, транспорта и связи, производства и распределения электроэнергии, газа и воды. Наименьший ее уровень сложился в образовании, здравоохранении, сельском хозяйстве, сфере предоставления коммунальных, социальных и персональных услуг.

Увеличение размера заработной платы в январе-августе 2011г. по сравнению с аналогичным периодом прошлого года наблюдалось во всех видах экономической деятельности, но наиболее значительное - в сфере образования и здравоохранения, где с мая 2011г. была повышена заработная плата работников.

Сумма общей задолженности по выплате заработной платы в целом по республике на 1 сентября 2011г. по сравнению с аналогичной датой 2010г. увеличилась на 4,7 процента, а по сравнению с аналогичной датой предыдущего месяца снизилась на 9 процентов.

Таблица 23: Общая задолженность по выплате заработной платы по территории¹ на 1 сентября 2011г.

	Млн. сомов	В процентах к соответствующему периоду	
		предыдущего года	предыдущего месяца
Кыргызская Республика	258,2	104,7	91,0
Баткенская область	41,0	111,7	127,3
Джалал-Абадская область	47,4	97,5	84,8
Иссык-Кульская область	30,1	93,5	109,7
Нарынская область	8,8	217,7	57,7
Ошская область (с г.Ош)	32,3	84,1	65,9
Таласская область	5,7	124,5	111,0
Чуйская область	68,3	115,3	98,4
г. Бишкек	24,6	107,2	84,2

¹ Без учета малых предприятий.

Раздел IV. Дополнительные материалы

Уровень бедности в Кыргызской Республике в 2010г.

Измерение благосостояния населения Кыргызской Республики в 2010г. производилось на основе выборочного обследования бюджетов 5016 домашних хозяйств в соответствии с «Методикой определения черты бедности», утвержденной постановлением Правительства Кыргызской Республики от 25 марта 2011 года №115.

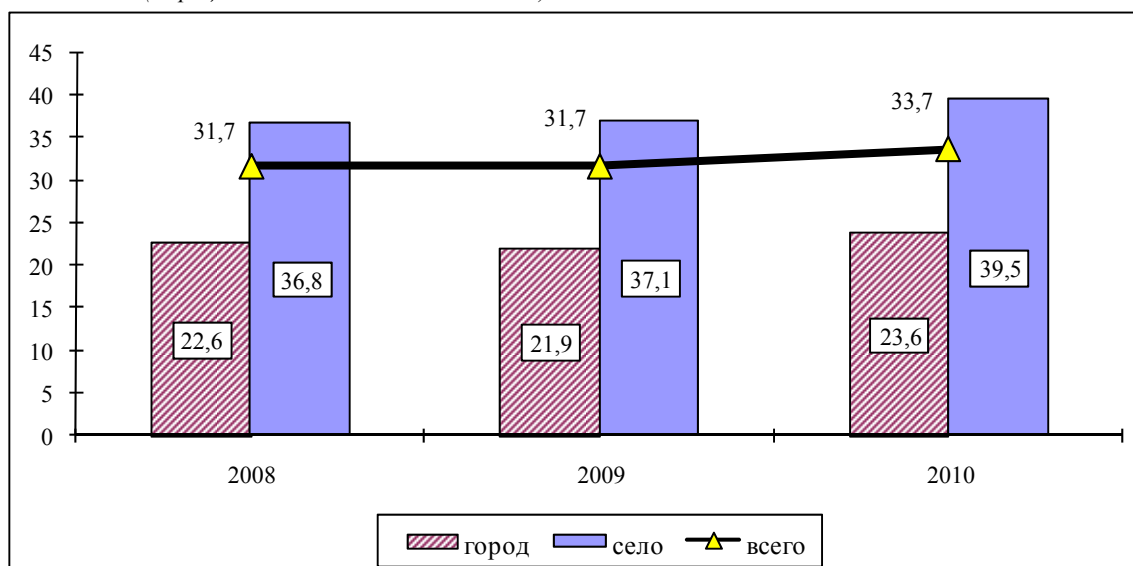
Результаты опроса показывают, что уровень бедности в 2010г., рассчитанный по потребительским расходам, в целом по стране составил 33,7 процента и увеличился по отношению к предыдущему году на два процентных пункта.

Для оценки уровня бедности в качестве порогового значения была применена черта бедности предыдущего года, проиндексированная на среднегодовой индекс потребительских цен. Стоимостная величина общей черты бедности в 2010г. составила 20937,08 сома в год на душу населения, крайней – 12608,44 сома.

Уровень бедности в городских поселениях увеличился на 1,7 процентных пункта, в сельской местности - на 2,4 процентных пункта.

За чертой бедности в 2010г. проживали 1 млн. 846,2 тыс. человек, из которых 74,4 процента являлись жителями сельских населенных пунктов.

График 4: Изменение уровня бедности по месту проживания
(в процентах к численности населения)



Распространенность бедности по регионам страны неравномерна.

Позитивные сдвиги в улучшении благосостояния населения наблюдались в Иссык-Кульской области, где уровень бедности по сравнению с предыдущим годом снизился на 8,1 процентных пункта и в г. Бишкек – на 5,4 процентных пункта.

В остальных регионах республики отмечен рост бедности относительно предыдущего года. В Нарынской области уровень бедности увеличился на 9,4 процентных пункта, в сельской местности – на 10,3, в городских поселениях - на 4,4 процентных пункта.

В Таласской области уровень бедности увеличился на 9,3 процентных пункта. При этом, уровень бедности сельского и городского населения возрос, соответственно, на 9,3 и 9,4 процентных пункта.

В Джалал-Абадской области уровень бедности увеличился на 7,8 процентных пункта, в городских поселениях - на 10,3, в сельской местности – на 7,4 процентных пункта.

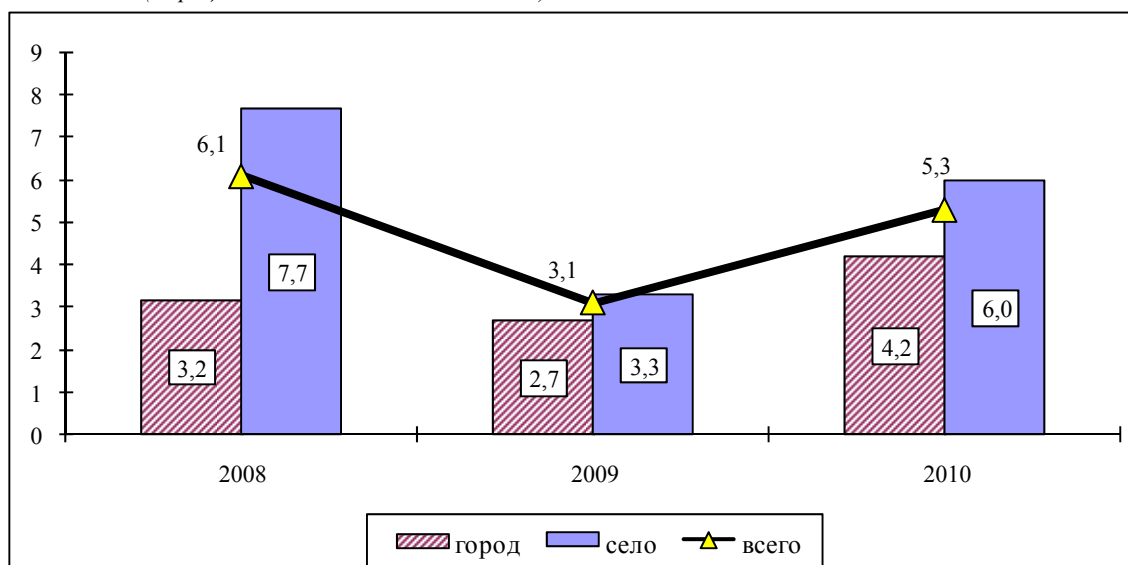
В Ошской области (включая г.Ош) рост уровня бедности составил 3,6 процентных пункта. Наряду со снижением уровня бедности в сельской местности на два процентных пункта, в городских поселениях области наблюдался ее рост на 19,6 процентных пункта.

Таблица 24: Изменение уровня бедности по территории
(в процентах к численности населения)

	2008	2009	2010
Кыргызская Республика	31,7	31,7	33,7
Баткенская область	20,7	31,5	33,6
Джалал-Абадская область	40,1	36,9	44,7
Иссык-Кульская область	52,2	46,1	38,0
Нарынская область	42,7	44,1	53,5
Ошская область	37,5	38,3	41,9
Таласская область	43,0	33,0	42,3
Чуйская область	15,8	21,2	21,9
г. Бишкек	15,2	13,2	7,9

Уровень крайней бедности в 2010г. составил 5,3 процента и увеличился по сравнению с предыдущим годом на 2,2 процентных пункта, при этом крайняя бедность в сельской местности возросла на 2,7 процентных пункта, в городских поселениях – на 1,5 процентных пункта.

График 5: Изменение уровня крайней бедности по месту проживания
(в процентах к численности населения)



Глубина бедности в целом по стране увеличилась с 5,1 процента в 2009г. до 7,5 процента в 2010г., а острота – с 1,8 процента до 2,5 процента, соответственно.

Для расчета уровня бедности используется стоимость потребления, которая напрямую зависит от доходов населения. Располагаемые денежные доходы в расчете на душу населения в 2010г. составили 2494,4 сома в месяц и увеличились по сравнению с предыдущим годом на 7,9 процента, а их реальный рост составил 0,9 процента. Основными источниками денежных доходов населения являлись доходы от трудовой деятельности, удельный вес которых в структуре располагаемых доходов составил 61,4 процента, доходы от продажи сельскохозяйственной продукции, произведенной в личном подсобном хозяйстве – 17,4 процента и доходы от социальных трансфертов – 13,6 процента.

В доходах от трудовой деятельности доля заработной платы составила 39,2 процента, индивидуальной трудовой деятельности – 14,3 процента. Кроме того, 7,5 процента приходится на

трудоую деятельность населения, осуществляемую за пределами Кыргызской Республики. Трудовая миграция в большей степени характерна для населения Баткенской, Джалал-Абадской и Ошской областей, где доходы от трудовой деятельности за пределами страны составляют 13-15 процентов в структуре располагаемых доходов населения области.

Таблица 25: Структура располагаемых денежных доходов населения по территории
(в процентах)

	Трудовая деятельность		Социальные трансферты	Доход от личного подсобного хозяйства	Прочий доход
	Всего	в том числе за пределами Кыргызской Республики			
Кыргызская Республика	61,4	7,5	13,6	17,4	7,6
Баткенская область	63,1	15,3	13,0	13,8	10,1
Джалал-Абадская область	65,3	13,2	10,2	20,6	4,0
Иссык-Кульская область	40,6	1,0	12,1	42,8	4,4
Нарынская область	39,9	0,4	25,6	25,2	9,4
Ошская область	59,6	14,0	13,1	17,9	9,4
Таласская область	32,6	0,0	11,8	48,0	7,6
Чуйская область	62,0	0,3	15,4	13,4	9,2
г.Бишкек	77,8	0,4	14,8	0,1	7,3

Влияние внешнего фактора на материальное благополучие населения южных регионов очевидно. Проведенные расчеты показывают, что при исключении доходов трудовых мигрантов из стоимости потребления, бедность в Джалал-Абадской области повышается с 44,7 до 55,1 процента, в Баткенской - с 33,6 до 48,3 процента и в Ошской области - с 41,9 до 53,4 процента, в то время как в остальных регионах ее уровень практически не меняется. Характерно, что население, попадающее в категорию бедных при исключении доходов трудовых мигрантов, практически полностью оказывается за чертой крайней бедности, доля которого возрастает с 5,3 до 12,4 процента.

Таблица 26: Уровень бедности без учета доходов от трудовой деятельности за пределами Кыргызской Республики
(в процентах к численности населения)

	2008	2009	2010
Кыргызская Республика	42,3	40,8	40,0
Баткенская область	47,3	53,3	48,3
Джалал-Абадская область	50,7	53,4	55,1
Иссык-Кульская область	52,3	46,1	39,6
Нарынская область	42,7	44,2	54,0
Ошская область	61,8	53,7	53,4
Таласская область	43,0	33,0	42,3
Чуйская область	17,2	23,1	22,0
г. Бишкек	15,2	13,5	8,3

Объем дефицита средств у населения, проживавшего в 2010г. ниже черты бедности, составил 8,6 млрд. сомов, что на 2,1 млрд. сомов больше относительно предыдущего года.

По-прежнему, высока плотность населения, находящегося около черты бедности. Расчеты показывают, что при увеличении уровня инфляции в 2010г. на 5 процентов, при неизменной сложившейся величине индикатора благосостояния, доля бедных возросла бы на 5 процентных пунктов. Рост инфляции, не сопровождающийся ростом благосостояния, увеличивает вероятность перехода в категорию бедных населения с уровнем потребления немногим выше черты бедности.

Используемые сокращения

ВВП	Валовой внутренний продукт
ВОЗ	Всемирная организация здравоохранения
ГМУП	Гарантированный минимальный уровень потребления
ЕЕП	Единые ежемесячные пособия
ЕК	Европейская Комиссия
ИПЦ	Индекс потребительских цен на товары и платные услуги населению
ППБ ЕК	Программа Продовольственной Безопасности Европейской Комиссии
ФАО	Продовольственная и Сельскохозяйственная Организация ООН

Методологические пояснения

Безработными считаются лица в возрасте 16 лет и старше, которые в рассматриваемый период: не имели работу (доходного занятия); занимались поиском работы, т.е. обращались в государственную службу занятости или использовали другие методы поиска работы; были готовы приступить к работе.

Валовой внутренний продукт (ВВП) – обобщающий показатель экономической деятельности страны. ВВП рассчитывается в текущих рыночных ценах (номинальный ВВП) и в сопоставимых ценах (реальный ВВП).

Индекс потребительских цен на товары и платные услуги населению (ИПЦ) характеризует изменение общего уровня цен во времени на товары и услуги. Индекс измеряет отношение стоимости фактического фиксированного набора товаров и услуг в текущем периоде к его стоимости в базисном периоде.

Среднемесячная номинальная заработная плата исчисляется путем деления фактически начисленного фонда заработной платы работников списочного состава и совместителей на численность, принимаемую для исчисления средней заработной платы и на число месяцев в отчетном периоде.

Среднедушевая суточная калорийность питания. Характеризует энергетическую ценность в потребленных продуктах питания на одного члена домашнего хозяйства, а также химический состав питания в белках и жирах.

Уровень официальной безработицы исчисляется как отношение численности официально зарегистрированных безработных к численности экономически активного населения, в процентах.

Наличие продовольствия означает физическое присутствие продовольствия в результате собственного производства или за счет рынка. На уровне страны наличие продовольствия определяется сочетанием запасов продовольствия, коммерческого импорта, продовольственной помощи и собственного производства. К наличию также относятся такие аспекты, как погодные условия, урожайность, поголовье скота и производительность, цены на продовольствие, устанавливаемые производителями, цены на продукты питания в соседних странах, а также вопросы внутренней политики, определяющие производство, торговлю, распределение и ценообразование. Наличие продовольствия на душу населения рассчитывается через продовольственный баланс. В продовольственном балансе для каждого основного продукта питания показывается его общее физическое наличие и потребление за определенный период времени, который составляет обычно один год. **Общее физическое наличие** является суммой запасов на начало периода, производства и импорта указанного продукта за данный период времени. **Общее использование** складывается из потребления на питание, кормов, семян, потерь и экспорта. При наличии продовольственных балансов за несколько лет, по ним можно проследить тенденцию изменения общего наличия, импорта, экспорта, а также наличия для потребления населением и на корм скоту. Если разделить общие имеющиеся для потребления запасы продовольствия на количество населения, можно получить важнейший показатель наличия – среднее наличие на душу населения в год. Указанный показатель является усредненным в национальном масштабе, в нем не учитываются аспекты доступа домохозяйств (возможности производства, приобретения или получения продовольствия иным способом).

Под доступом к продовольствию подразумевается, что все члены домохозяйства располагают достаточными ресурсами для получения продуктов, удовлетворяющих потребность в полноценном питании для ведения здоровой и активной жизни. Доступ может выражаться через производство для собственного потребления, рыночные закупки или пожертвования. Уровень доступа различных домохозяйств отличается в зависимости от статуса занятости, доходов, размеров семьи, регионов проживания и т.д. На доступ влияют: социальное обеспечение, задержки зарплаты, инфляция, стоимость самого продовольствия и других товаров и услуг. В значительной степени доступ к продовольствию определяет и национальная политика, касающаяся занятости, доходов и инфляции.

Потребление продовольствия относится к выбору, составу, подготовке и распределению продовольствия в пределах домохозяйства. Усвоение – это способность человеческого организма принимать пищу и превращать ее в энергию. Потребление продовольствия охватывает знание соответствующих диет, и надлежащего распределения продовольствия в пределах семьи. Возможность усвоения продовольствия организмом предполагает наличие не только полноценного пищевого рациона, но и среды, благоприятной для здоровья человека, включая пригодную для питья воду, доступ к основному медицинскому обслуживанию, приготовление пищи и способов хранения продовольствия. Конечным показателем продовольственной безопасности является состояние питания населения.

Приложения

Обзор гидрометеорологических условий на территории Кыргызской Республики в III квартале 2011г.

(по данным Государственного агентства по гидрометеорологии Министерства чрезвычайных ситуаций Кыргызской Республики)

Агрометеорологические условия:

Июль. Средняя месячная температура воздуха по большинству районов оказалась около нормы, в Жайылском, Сузакском и Узгенском районах выше нормы на 1⁰, в Алайском районе на 1⁰ ниже нормы.

Осадков выпало в Кара-Бууринском и Алайском районах выше нормы 123-131%, в Суусамырской долине, в урочище Чычкан, на востоке Алайской долины и в зоне земледелия Нарынской области около нормы 87-112%, по остальной территории меньше нормы – 6-63 %, в г.Жалал-Абад и в Лейлекском районе осадков не отмечалось.

Август. Средняя месячная температура воздуха оказалась по большинству районов выше нормы на 1...2⁰, в Токтогульском, Иссык-Атинском, Баткенском, Кара-Сууйском, Алайском районах, в горных районах Чуйской области, в Иссык-Кульской котловине и на перевале Чон-Ашуу около многолетней нормы.

Осадков по большинству районов Чуйской, Иссык-Кульской областей, в Сузакском, Баткенском, Токтогульском и Жумгалском районах выпало больше нормы – 121-217 %, в Таласской, Ошской областях и в Нарынской области выпало меньше нормы- 20-70%, в Лейлекском и Кара-Кульжинском районах 0-7% от нормы, по остальной территории около нормы 75-113%.

Сентябрь. Средняя месячная температура воздуха по большинству районов оказалась на 1...1,5⁰ выше нормы, в Токтогульском районе около климатической нормы.

Осадков по большинству районов Чуйской области, в урочищах Чычкан, Кумтор и по востоку Иссык-Кульского района выпало больше нормы -116-233%, в зоне земледелия Нарынской области, по востоку Алайской долины, в Жайылском районе и по западу Иссык-Кульского района около нормы 83-106%, по остальной территории меньше нормы – 20-70 %, в Баткенском, Кара-Сууйском, Ноокатском и Сузакском районах в течение месяца осадков не отмечалось.

Гидрологические условия за сентябрь 2011г.:

В сентябре водность на большинстве рек республики была в пределах нормы. Повышенный сток, 130-170% нормы, наблюдался на реках Иссык-Кульского бассейна, реках Ала-Арча, Сокулук, Кюмюш Тоо, Узун Акмат, Кара Кулджа, Тар, Куршаб, Ак Бура и Кызыл Суу. Пониженный сток, 51-77% нормы, отмечался на реках Каракол, Тентек Сай, Яссы, Кегарт и Чангет.

Приток воды в водохранилища составил: в Орто-Токойское -148%, в Кировское -151%, в Токтогульское – ориентировочно 114% нормы. Приток воды в Токтогульское водохранилище рассчитан по балансу, так как, гидропост Уч Терек на реке Нарын находится в подпоре от наполненного Токтогульского водохранилища.

Состояние водохранилищ на 30 сентября 2011 года

Водохранилища	Изменения за месяц, млн. куб. м	Объём воды в 2011г.		Объём воды в 2010г.	
		в млн. куб. м	в процентах от проектного объема	в млн. куб. м	в процентах от проектного объема
Токтогульское	+222	19538	100	19518	100
Орто - Токойское	+10	59	13	174	37
Кировское	-37	59	11	140	25

**Таблица 2: Средние потребительские цены на продукты питания
в разрезе регионов во III квартале 2010-2011 гг.**
(сом/кг)

Table 2: Changes in average retail prices in Kyrgyzstan in III quarter 2010-2011
(soms / kg)

Область /Oblast	III квартал / III quarter		2011		
	2010	2011	июль/ iuly	август/ august	сентябрь/ september
Картофель / Potatoes					
Баткенская/ Batken	10,96	18,67	21,88	18,63	15,50
Джалал-Абадская / Jalalabad	9,63	17,62	21,00	16,85	15,00
Иссык-Кульская / Ysykkul	9,82	15,96	23,75	13,00	11,13
Нарынская / Naryn	12,83	20,82	28,00	21,13	13,33
Ошская / Osh	8,93	16,17	18,75	15,75	14,00
Таласская / Talas	11,74	13,33	18,75	11,79	9,45
Чуйская / Chui	12,84	17,50	21,25	16,83	14,41
г.Бишкек/ Bishkek	14,27	23,00	29,70	23,38	15,93
В среднем по республике / Average in the Republic	12,63	20,66	26,22	20,59	15,17
Молоко свежее / Milk					
Баткенская/ Batken	22,33	27,50	27,50	27,50	27,50
Джалал-Абадская / Jalalabad	27,00	21,67	20,00	20,00	25,00
Иссык-Кульская / Ysykkul	39,82	17,50	15,00	17,50	20,00
Нарынская / Naryn	14,14	17,62	17,00	17,00	18,85
Ошская / Osh	31,17	18,97	17,50	18,75	20,67
Таласская / Talas	16,81	20,76	20,21	20,00	22,08
Чуйская / Chui	17,71	21,88	20,00	21,88	23,75
г.Бишкек/ Bishkek	28,94	24,44	23,75	23,33	26,25
В среднем по республике / Average in the Republic	28,08	22,97	21,96	22,12	24,83
Мука 1 сорта / Flour 1st grade					
Баткенская/ Batken	22,08	29,58	29,00	29,75	30,00
Джалал-Абадская / Jalalabad	20,85	26,67	28,38	26,63	25,00
Иссык-Кульская / Ysykkul	21,09	30,31	32,25	30,75	27,92
Нарынская / Naryn	20,98	28,67	30,50	27,75	27,75
Ошская / Osh	21,44	31,08	32,08	31,00	30,17
Таласская / Talas	16,25	22,46	23,50	22,50	21,38
Чуйская / Chui	23,21	30,89	31,75	31,33	29,60
г.Бишкек/ Bishkek	22,44	31,35	32,63	32,15	29,28
В среднем по республике / Average in the Republic	22,06	30,71	31,91	31,23	28,98
Рис среднезерный / Rice					
Баткенская/ Batken	68,75	73,06	70,00	73,75	75,42
Джалал-Абадская / Jalalabad	56,33	64,33	64,58	65,42	63,00
Иссык-Кульская / Ysykkul	53,54	61,25	62,08	60,83	60,83
Нарынская / Naryn	57,22	58,50	58,75	58,75	58,00
Ошская / Osh	77,19	84,17	83,75	83,75	85,00
Таласская / Talas	55,40	58,42	58,61	58,50	58,14
Чуйская / Chui	53,89	62,34	62,33	62,33	62,35
г.Бишкек/ Bishkek	58,06	61,77	61,84	62,19	61,28
В среднем по республике / Average in the Republic	60,56	65,52	65,46	65,81	65,30

Таблица 2: (продолжение)

Table 2: (continued)

Область /Oblast	III квартал / III quarter		2011		
	2010	2011	июль/ iuly	август/ august	сентябрь/ september
Сахар-песок / Sugar					
Баткенская/ Batken	50,67	68,50	68,00	68,00	69,50
Джалал-Абадская / Jalalabad	51,98	67,75	67,00	69,00	67,25
Иссык-Кульская / Ysykkul	48,40	66,14	68,13	70,12	60,17
Нарынская / Naryn	50,13	65,52	66,95	70,45	59,15
Ошская / Osh	52,44	67,04	65,75	69,13	66,25
Таласская / Talas	50,35	67,82	65,89	72,75	64,83
Чуйская / Chui	48,68	66,66	68,00	72,08	59,90
г.Бишкек/ Bishkek	49,98	67,22	67,50	72,70	61,46
В среднем по республике / Average in the Republic	50,36	67,18	67,27	71,58	62,69
Лук / Onions					
Баткенская/ Batken	9,55	16,42	20,00	15,00	14,25
Джалал-Абадская / Jalalabad	8,95	17,33	20,00	16,00	16,00
Иссык-Кульская / Ysykkul	13,93	18,33	21,88	17,13	16,00
Нарынская / Naryn	15,68	20,71	25,00	22,50	14,63
Ошская / Osh	10,79	17,53	19,75	17,67	15,17
Таласская / Talas	16,33	21,75	24,38	21,88	19,00
Чуйская / Chui	9,73	18,69	22,81	17,50	15,75
г.Бишкек/ Bishkek	18,67	22,44	27,76	21,02	18,53
В среднем по республике / Average in the Republic	15,39	20,68	25,10	19,57	17,37
Хлопковое масло / Cotton oil					
Баткенская/ Batken	72,08	110,00	110,00	110,00	110,00
Джалал-Абадская / Jalalabad	80,10	108,91	110,96	108,53	107,24
Иссык-Кульская / Ysykkul	86,67	111,30	111,30	111,30	111,30
Нарынская / Naryn	69,32	102,78	100,00	102,78	105,56
Ошская / Osh	92,99	117,60	117,80	117,65	117,36
Таласская / Talas	73,08	97,90	98,04	97,83	97,83
Чуйская / Chui	83,62	104,41	106,32	103,45	103,45
г.Бишкек/ Bishkek	86,77	109,02	109,08	109,08	108,88
В среднем по республике / Average in the Republic	85,88	109,85	110,18	109,80	109,57
Баранина / Mutton					
Баткенская/ Batken	201,33	300,00	300,00	300,00	300,00
Джалал-Абадская / Jalalabad	190,00	296,25	300,00	295,00	293,75
Иссык-Кульская / Ysykkul	180,69	276,98	277,81	278,13	275,00
Нарынская / Naryn	184,27	281,00	291,00	280,00	272,00
Ошская / Osh	200,00	296,67	295,00	295,00	300,00
Таласская / Talas	182,13	280,58	280,00	281,25	280,50
Чуйская / Chui	170,19	261,25	265,00	260,00	258,75
г.Бишкек/ Bishkek	208,60	303,34	304,13	307,00	298,89
В среднем по республике / Average in the Republic	200,62	297,11	298,04	298,97	294,31

Таблица 2: (продолжение)

Table 2: (continued)

Область /Oblast	III квартал / III quarter		2011		
	2010	2011	июль/ july	август/ august	сентябрь/ september
Говядина / Beef					
Баткенская/ Batken	181,33	260,00	260,00	260,00	260,00
Джалал-Абадская / Jalalabad	182,00	283,33	280,00	280,00	290,00
Иссык-Кульская / Ysykkul	183,60	296,35	290,31	298,75	300,00
Нарынская / Naryn	192,50	300,00	300,00	300,00	300,00
Ошская / Osh	182,33	278,54	275,63	280,00	280,00
Таласская / Talas	188,83	293,00	290,00	290,00	299,00
Чуйская / Chui	200,92	319,44	307,71	323,54	327,07
г.Бишкек/ Bishkek	206,09	303,64	293,21	301,25	316,46
В среднем по республике / Average in the Republic					
	197,91	297,76	289,56	296,62	307,09
Конина / Horseflesh					
Баткенская/ Batken	-	-	-	-	-
Джалал-Абадская / Jalalabad	148,75	250,8	250,00	250,00	252,50
Иссык-Кульская / Ysykkul	173,67	300,0	-	-	300,00
Нарынская / Naryn	195,00	-	-	-	-
Ошская / Osh	150,00	170,0	170,00	-	-
Таласская / Talas	211,67	341,7	330,00	345,00	350,00
Чуйская / Chui	208,33	307,9	276,25	325,00	322,50
г.Бишкек/ Bishkek	201,28	306,7	290,00	295,00	335,00
В среднем по республике / Average in the Republic					
	188,45	281,9	267,21	294,22	324,81
Свинина / Pork					
Баткенская/ Batken	-	-	-	-	-
Джалал-Абадская / Jalalabad	180,00	-	-	-	-
Иссык-Кульская / Ysykkul	167,08	190,83	187,50	185,00	200,00
Нарынская / Naryn	-	-	-	-	-
Ошская / Osh	190,00	204,58	200,00	200,00	213,75
Таласская / Talas	180,00	188,33	185,00	180,00	200,00
Чуйская / Chui	181,67	202,08	188,75	205,00	212,50
г.Бишкек/ Bishkek	226,67	231,88	230,63	232,50	232,50
В среднем по республике / Average in the Republic					
	209,93	222,53	219,61	222,08	225,89
Куры / Chicken Meat					
Баткенская/ Batken	104,17	200,00	200,00	200,00	200,00
Джалал-Абадская / Jalalabad	175,00	281,67	280,00	280,00	285,00
Иссык-Кульская / Ysykkul	139,17	191,67	195,00	190,00	190,00
Нарынская / Naryn	0,00	158,89	160,00	160,00	156,67
Ошская / Osh	167,94	238,75	240,00	240,00	236,25
Таласская / Talas	189,38	182,42	174,77	187,50	185,00
Чуйская / Chui	268,35	170,96	169,38	175,00	168,50
г.Бишкек/ Bishkek	154,30	256,74	242,50	243,13	284,58
В среднем по республике / Average in the Republic					
	164,86	243,30	234,58	235,31	260,01
Яйца / Eggs (1 десяток)					
Баткенская/ Batken	68,42	84,58	80,00	87,50	86,25
Джалал-Абадская / Jalalabad	57,08	65,38	66,13	61,25	68,75
Иссык-Кульская / Ysykkul	49,07	59,08	55,75	59,50	62,00
Нарынская / Naryn	57,75	66,25	65,00	65,00	68,75
Ошская / Osh	58,03	65,14	65,42	65,00	65,00
Таласская / Talas	59,86	70,42	69,58	70,00	71,67
Чуйская / Chui	56,46	64,58	63,75	64,38	65,63
г.Бишкек/ Bishkek	53,79	59,40	56,78	57,70	63,73
В среднем по республике / Average in the Republic					
	55,38	62,08	60,19	60,79	65,25

**Продовольственный баланс
по базовым продуктам питания**

Таблица 3.

**Table 3. Food balance
of basic foodstuffs expressed in physical quantities**

Базовые продукты питания / Basic foodstuffs	Хлебобулочные продукты / Bread and bread products			Пшеница и продукты ее переработки/			Картофель / Potatoes			Овощи и бахчевые / Vegetables and melons			Фрукты и ягоды / Fruits and berries		
	в пересчете на зерно, тыс. тонн / in grain, thousand tons			в пересчете на зерно, тыс. тонн / in grain, thousand tons			свежий, тыс. тонн / fresh, thousand tons			свежие, тыс. тонн / fresh, thousand tons			свежие, тыс. тонн / fresh, thousand tons		
	2010	9 мес. 2010 / 9 mon ths 2010	9 мес. 2011 ¹ / 9 mon ths 2011 ¹	2010	9 мес. 2010 / 9 mon ths 2010	9 мес. 2011 ¹ / 9 mon ths 2011 ¹	2010	9 мес. 2010 / 9 mon ths 2010	9 мес. 2011 ¹ / 9 mon ths 2011 ¹	2010	9 мес. 2010 / 9 mon ths 2010	9 мес. 2011 ¹ / 9 mon ths 2011 ¹	2010	9 мес. 2010 / 9 mon ths 2010	9 мес. 2011 ¹ / 9 mon ths 2011 ¹
1. Запасы на начало года / Opening stocks	1654,2	1654,2	1453,8	884,1	884,1	827,2	712,2	712,2	712,2	293,1	293,1	236,9	18,3	18,3	9,4
2. Произведено продовольствия в стране (+) / Food production in the country	1583,8	1298,3	1385,4	813,3	756,3	778,6	1339,4	781,3	798,7	969,3	803,4	787,4	193,1	146,0	161,0
3. Импортировано прод. товаров (+) / Food imports	436,0	313,1	317,6	399,8	291,2	275,5	0,7	0,7	0,7	8,9	4,0	6,0	58,0	39,6	31,6
Поступление (1-3) (+) Availability	3674,0	3265,6	3156,8	2097,2	1931,6	1881,3	2052,3	1494,2	1511,6	1271,3	1100,5	1030,3	269,4	203,9	202,0
4. Расходы на семена (-) / Seed	137,0	74,2	78,3	91,8	30,3	33,2	316,0	295,1	297,1	0,0	0,0	0,0	-	-	-
5. На корм скоту (-) / Fodder	949,9	610,5	624,2	264,4	135,9	198,0	191,1	135,9	138,9	56,3	45,1	46,2	7,9	3,7	3,7
6. Потери (-) / Losses	63,6	58,3	54,6	20,1	14,4	14,4	61,8	45,0	45,5	16,3	14,3	13,2	11,3	8,4	8,5
7. Экспортировано прод. товаров (-) / Food exports	78,0 ²	33,4	54,6	15,5 ²	1,4	1,6	266,4 ²	16,2	59,3	182,9 ²	109,1	125,9	85,0 ²	60,4	54,3
8. Наличие для потребления населением (-) / Availability for consumption by the population	991,7	766,6	771,4	878,2	658,1 ³	664,8	504,8	387,7	390,8	778,9	563,9	565,2	155,8	105,8	106,4
Использование Consumption	2220,2	1543,0	1583,1	1270,0	840,1	912,0	1340,1	879,9	931,6	1034,4	732,4	750,5	260,0	178,3	172,9
10. Запасы на конец периода / Closing stocks	1453,8	1722,6	1573,7	827,2	1091,5	969,3	712,2	614,3	580,0	236,9	368,1	279,8	9,4	25,6	29,1

¹ Предварительные данные/Preliminary data

² С учетом неучтенного экспорта/Including unaccounted export

³ Уточнено/

Таблица 3.(продолжение)

Table 3. (continued)

Базовые продукты питания / Basic foodstuffs	Мясо и мясопродукты / Meat and meat products			Молоко и молочные продукты / Milk and dairy products			Яйца / Eggs			Жиры растительные / Vegetable oil			Сахар и кондитерские изделия / Sugar and confectionery		
	в пересчете на убойный вес, тыс.тонн / in carcassed waight, thousand tons			в пересчете на молоко, тыс. тонн / in milk, thousand tons			миллионов штук / millions			тыс. тонн / thousand tons			в пересчете на сахар, тыс. тонн		
	2010	9 мес. 2010 / 9 mon ths 2010	9 мес. 2011 ¹ / 9 mon ths 2011 ¹	2010	9 мес. 2010 / 9 mon ths 2010	9 мес. 2011 ¹ / 9 mon ths 2011 ¹	2010	9 мес. 2010 / 9 mon ths 2010	9 мес. 2011 ¹ / 9 mon ths 2011 ¹	2010	9 мес. 2010 / 9 mon ths 2010	9 мес. 2011 ¹ / 9 mon ths 2011 ¹	2010	9 мес. 2010 / 9 mon ths 2010	9 мес. 2011 ¹ / 9 mon ths 2011 ¹
1. Запасы на начало года / Opening stocks	4,5	4,5	4,6	38,5	38,5	38,6	15,2	15,3	25,4	40,3	40,3	36,0	46,7	46,7	15,9
2. Произведено продовольствия в стране (+) / Food production in the country	187,8	138,7	136,5	1359,9	1070,6	1068,0	373,1	294,4	312,0	18,1	12,8	11,1	14,0	0,1	0,0
3. Импортировано прод. товаров (+) / Food imports	99,8	67,9	68,0	34,4	20,2	12,5	56,7	32,9	42,1	40,0	27,9	24,9	67,2	56,9	70,7
Поступление (1-3) (+) Availability	292,1	211,1	209,1	1432,8	1129,3	1119,1	445,0	342,6	379,5	98,4	81,0	72,0	127,9	103,7	86,6
4. Расходы на семена (-) / Seed	-	-	-	-	-	-	6,3	6,5	6,9	-	-	-	-	-	-
5. На корм скоту (-) / Fodder	0,0	0,0	0,0	132,2	108,5	106,1	1,0	1,0	1,0	-	-	-	-	-	-
6. Потери (-) / Losses	0,3	0,2	0,2	1,7	1,4	1,3	0,0	0,0	0,0	0,0	0,0	0,0	0,1	0,0	0,1
7. Экспортировано прод. товаров (-) / Food exports	86,2 ²	1,5	0,4	157,2 ²	55,7	40,6	0,0	0,0	0,0	0,0	0,0	0,0	1,3	0,6	0,7
8. Наличие для потребления населением (-) / Availablity for consumption by the population	201,0	153,1	158,0	1103,1	829,8	837,8	412,3	262,3	268,7	62,4	32,8	45,3	110,6	74,7	70,0
Использование Consumption	287,5	154,8	158,6	1394,2	995,4	985,8	419,6	269,8	276,6	62,4	32,8	45,3	112,0	75,3	70,8
10. Запасы на конец периода / Closing stocks	4,6	56,3	50,5	38,6	133,9	133,3	25,4	72,8	102,9	36,0	48,2	26,7	15,9	28,4	15,8

¹ Предварительные данные/Preliminary data² С учетом неучтенного экспорта/Including unaccounted export

**Таблица 4: Баланс питания в виде энергетической ценности по результатам обследований
ежедневного потребления и оценки ежедневных потребностей**

(все население по демографическим группам и регионам)

**Table 4: Food Balance expressed in nutritional values and compared to calculated daily needs based on surveys of daily intake
and on calculated daily needs based on recurrent nutritional surveillance**

(total population by age groups and by region)

	Население, человек		Ккал в день на душу населения		Белки в день на душу населения, грамм		Жиры в день на душу населения, грамм		
	Number, people		C/Calories C/d/p		Proteins g/d/p		Fats g/d/p		
	I квартал / I quarter		I квартал / I quarter		I квартал / I quarter		I квартал / I quarter		
	2010	2011	2010	2011	2010	2011	2010	2011	
Все население	5 418 299	5 477 620							Total population
Баткенская область	433 802	441 101	2 265	2 364	56,2	58,5	67,5	70,9	Batken
Джалал-Абадская область	1 023 132	1 036 644	2 478	2 371	66,1	64,5	60,4	62,4	Jalal-Abat
Иссык-Кульская область	441 323	444 520	2 345	2 291	59,5	61,4	60,8	62,6	Ysyk-Kul
Нарынская область	259 378	262 137	2 117	2 016	55,4	57,1	51,5	50,4	Naryn
Ошская область	1 376 957	1 386 734	2 164	2 232	55,3	58,6	56,9	59,8	Osh
Таласская область	228 995	231 819	2 461	2 499	62,3	68,4	64,6	61,9	Talas
Чуйская область	808 245	814 870	2 602	2 565	69,1	68,3	73,8	72,1	Chui
г.Бишкек	846 467	859 795	2 534	2 319	70,6	64,2	70,2	65,1	Bishkek
Суточное потребление			2 380	2 338	62,5	62,6	63,4	63,7	Daily intake
Суточные потребности			2 101	2 101	73,0	73,0	71,0	71,0	Daily needs
Баланс: (+) или (-)			279	237	-11	-10	-8	-7	Balance: (+) or (-)

Таблица 4: (продолжение)
Table 4: (continued)

	Население, человек		Ккал в день на душу населения		Белки в день на душу населения, грамм		Жиры в день на душу населения, грамм		
	Number, people		C/Calories C/d/p		Proteins g/d/p		Fats g/d/p		
	I квартал / I quarter		I квартал / I quarter		I квартал / I quarter		I квартал / I quarter		
	2010	2011	2010	2011	2010	2011	2010	2011	
Население пенсионного возраста	561 119	467 219							Pensioners
Баткенская область	36 981	35 051	2 507	2 631	64,1	65,1	75,3	81,9	Batken
Джалал-Абадская область	100 909	81 870	2 681	2 559	74,0	70,0	68,7	69,5	Jalal-Abat
Иссык-Кульская область	52 642	41 046	2 762	2 672	68,9	72,0	75,0	78,2	Ysyk-Kul
Нарынская область	27 946	22 684	2 187	2 083	58,4	59,6	56,0	55,2	Naryn
Ошская область	110 504	98 798	2 549	2 604	65,4	69,1	71,7	73,6	Osh
Таласская область	18 986	15 183	2 723	2 823	69,6	79,7	73,9	75,0	Talas
Чуйская область	110 087	87 352	3 098	3 146	85,7	85,3	97,1	95,3	Chui
г.Бишкек	103 063	85 235	2 905	2 857	84,8	81,9	85,8	87,1	Bishkek
Суточное потребление			2 751	2 733	74,5	74,5	78,6	79,6	Daily intake
Суточные потребности			2 100	2 100	71,0	71,0	72,0	72,0	Daily needs
Баланс: (+) или (-)			651	633	4	3	7	8	Balance: (+) or (-)

Таблица 4: (продолжение)
Table 4: (continued)

	Население, человек		Ккал в день на душу населения		Белки в день на душу населения, грамм		Жиры в день на душу населения, грамм		
	Number, people		C/Calories C/d/p		Proteins g/d/p		Fats g/d/p		
	I квартал / I quarter		I квартал / I quarter		I квартал / I quarter		I квартал / I quarter		
	2010	2011	2010	2011	2010	2011	2010	2011	
Население трудоспособного возраста	2 763 148	2 947 494							Active population
Баткенская область	212 944	228 044	2 550	2 655	63,6	65,9	76,4	79,3	Batken
Джалал-Абадская область	517 219	557 889	2 706	2 578	72,0	70,1	66,3	67,9	Jalal-Abat
Иссык-Кульская область	226 800	240 484	2 572	2 543	65,7	68,2	65,9	69,3	Ysyk-Kul
Нарынская область	119 145	125 653	2 378	2 278	62,2	64,7	57,0	57,4	Naryn
Ошская область	658 293	690 861	2 407	2 435	61,7	64,2	62,3	65,0	Osh
Таласская область	108 409	119 923	2 889	2 829	73,0	77,2	76,4	70,1	Talas
Чуйская область	440 248	473 484	2 803	2 738	74,3	73,1	78,7	77,1	Chui
г.Бишкек	480 090	511 156	2 736	2 485	76,0	68,6	76,0	69,8	Bishkek
Суточное потребление			2 626	2 555	69,1	68,5	69,7	69,7	Daily intake
Суточные потребности			2 212	2 212	76,0	76,0	74,0	74,0	Daily needs
Баланс: (+) или (-)			414	343	-7	-7	-4	-4	Balance: (+) or (-)

Таблица 4: (продолжение)
Table 4: (continued)

	Население, человек		Ккал в день на душу населения		Белки в день на душу населения, грамм		Жиры в день на душу населения, грамм		
	Number, people		C/Calories C/d/p		Proteins g/d/p		Fats g/d/p		
	I квартал / I quarter		I квартал / I quarter		I квартал / I quarter		I квартал / I quarter		
	2010	2011	2010	2011	2010	2011	2010	2011	
Дети 1-17	1 988 573	1 961 485							Children 1-17
Баткенская область	173 500	161 752	2 000	2 132	48,7	52,7	58,9	63,8	Batken
Джалал-Абадская область	394 158	381 934	2 194	2 121	58,2	57,7	52,3	55,2	Jalal-Abat
Иссык-Кульская область	155 384	157 374	1 971	1 888	49,6	50,4	51,0	50,5	Ysyk-Kul
Нарынская область	103 859	107 589	1 972	1 812	51,2	50,9	48,2	44,3	Naryn
Ошская область	564 992	564 655	1 971	2 047	50,2	53,4	51,9	54,4	Osh
Таласская область	95 399	94 248	2 083	2 092	52,7	57,3	53,6	51,0	Talas
Чуйская область	250 455	245 895	2 109	2 111	54,6	55,4	57,2	56,7	Chui
г.Бишкек	250 827	248 038	2 122	1 934	57,9	53,1	56,0	52,0	Bishkek
Суточное потребление			2 060	2 039	53,3	54,2	53,6	54,3	Daily intake
Суточные потребности			1 920	1 920	69,0	69,0	66,0	66,0	Daily needs
Баланс: (+) или (-)			140	119	-16	-15	-12	-12	Balance: (+) or (-)

Таблица 4: (продолжение)
Table 4: (continued)

	Население, человек		Ккал в день на душу населения		Белки в день на душу населения, грамм		Жиры в день на душу населения, грамм		
	Number, people		C/Calories C/d/p		Proteins g/d/p		Fats g/d/p		
	I квартал / I quarter		I квартал / I quarter		I квартал / I quarter		I квартал / I quarter		
	2010	2011	2010	2011	2010	2011	2010	2011	
Дети 1-3 лет	335 138	305 943							Children 1-3
Баткенская область	30 789	27 516	1 315	1 499	33,6	37,0	38,1	45,7	Batken
Джалал-Абадская область	64 093	56 419	1 343	1 307	35,1	35,0	31,8	33,7	Jalal-Abat
Иссык-Кульская область	37 297	29 827	1 318	1 268	33,2	35,1	32,8	32,7	Ysyk-Kul
Нарынская область	16 225	19 419	1 368	1 209	38,7	34,3	33,8	30,9	Naryn
Ошская область	85 227	84 643	1 261	1 412	32,7	37,6	31,7	36,9	Osh
Таласская область	16 265	17 345	1 495	1 421	37,8	38,6	40,1	35,1	Talas
Чуйская область	49 496	32 087	1 507	1 379	39,2	37,2	39,2	35,9	Chui
г.Бишкек	35 747	38 687	1 447	1 305	40,0	36,5	37,8	34,1	Bishkek
Суточное потребление			1 361	1 357	35,6	36,5	34,7	35,7	Daily intake
Суточные потребности			1 661	1 661	62,0	62,0	59,0	59,0	Daily needs
Баланс: (+) или (-)			-300	-304	-26	-26	-24	-23	Balance: (+) or (-)

Таблица 4: (продолжение)
Table 4: (continued)

	Население, человек		Ккал в день на душу населения		Белки в день на душу населения, грамм		Жиры в день на душу населения, грамм		
	Number, people		C/Calories C/d/p		Proteins g/d/p		Fats g/d/p		
	I квартал / I quarter		I квартал / I quarter		I квартал / I quarter		I квартал / I quarter		
	2010	2011	2010	2011	2010	2011	2010	2011	
Дети 4-6 лет	302 368	303 237							Children 4-6
Баткенская область	25 912	26 562	1 655	1 812	42,7	44,4	46,4	55,1	Batken
Джалал-Абадская область	50 711	53 793	1 910	1 837	50,9	50,3	47,4	49,4	Jalal-Abat
Иссык-Кульская область	22 718	25 611	1 760	1 620	44,3	43,4	46,2	43,0	Ysyk-Kul
Нарынская область	18 618	17 712	1 698	1 554	44,4	42,1	41,7	37,1	Naryn
Ошская область	81 018	68 714	1 645	1 701	42,0	44,8	41,4	43,3	Osh
Таласская область	18 244	16 477	1 789	1 753	44,4	48,5	45,3	43,3	Talas
Чуйская область	37 499	49 471	1 804	1 774	47,2	46,5	49,4	48,8	Chui
г.Бишкек	47 649	44 898	1 842	1 691	50,9	46,3	49,6	47,2	Bishkek
Суточное потребление			1 762	1 733	46,1	46,2	45,7	46,5	Daily intake
Суточные потребности			1 661	1 661	62,0	62,0	59,0	59,0	Daily needs
Баланс: (+) или (-)			101	72	-16	-16	-13	-13	Balance: (+) or (-)

Таблица 4: (продолжение)

Table 4: (continued)

	Население, человек		Ккал в день на душу населения		Белки в день на душу населения, грамм		Жиры в день на душу населения, грамм		
	Number, people		C/Calories C/d/p		Proteins g/d/p		Fats g/d/p		
	I квартал / I quarter		I квартал / I quarter		I квартал / I quarter		I квартал / I quarter		
	2010	2011	2010	2011	2010	2011	2010	2011	
Дети 7-13 лет	816 420	797 600							Children 7-13
Баткенская область	69 701	66 370	2 138	2 223	51,9	55,2	62,0	66,2	Batken
Джалал-Абадская область	177 220	157 274	2 362	2 244	62,6	60,6	56,2	58,2	Jalal-Abat
Иссык-Кульская область	53 374	61 141	2 144	2 054	53,7	54,6	53,9	55,1	Ysyk-Kul
Нарынская область	41 646	44 005	2 088	1 953	53,6	54,7	50,6	47,8	Naryn
Ошская область	246 698	235 786	2 099	2 116	53,4	55,5	56,3	56,5	Osh
Таласская область	35 594	35 962	2 160	2 279	55,0	63,0	54,3	55,2	Talas
Чуйская область	93 255	96 258	2 194	2 306	57,8	61,3	60,1	60,5	Chui
г.Бишкек	98 932	100 804	2 186	2 019	59,8	55,0	57,4	54,5	Bishkek
Суточное потребление			2 186	2 154	56,6	57,3	56,8	57,2	Daily intake
Суточные потребности			2 031	2 031	73,0	73,0	70,0	70,0	Daily needs
Баланс: (+) или (-)			155	123	-16	-16	-13	-13	Balance: (+) or (-)

Таблица 4: (продолжение)
Table 4: (continued)

	Население, человек		Ккал в день на душу населения		Белки в день на душу населения, грамм		Жиры в день на душу населения, грамм		
	Number, people		C/Calories C/d/p		Proteins g/d/p		Fats g/d/p		
	I квартал / I quarter		I квартал / I quarter		I квартал / I quarter		I квартал / I quarter		
	2010	2011	2010	2011	2010	2011	2010	2011	
Дети 14-17 лет	534 646	554 705							Children 14-17
Баткенская область	47 099	41 303	2 432	2 612	57,2	64,3	74,8	77,7	Batken
Джалал-Абадская область	102 134	114 447	2 579	2 487	68,5	68,5	60,7	64,5	Jalal-Abat
Иссык-Кульская область	41 995	40 795	2 447	2 260	61,9	59,9	66,0	61,3	Ysyk-Kul
Нарынская область	27 370	26 453	2 339	2 193	59,6	62,5	57,7	53,0	Naryn
Ошская область	152 048	175 512	2 334	2 395	59,1	61,7	61,8	64,3	Osh
Таласская область	25 296	24 464	2 566	2 521	65,0	68,1	67,2	61,2	Talas
Чуйская область	70 204	68 079	2 584	2 426	65,2	62,1	70,3	66,8	Chui
г.Бишкек	68 500	63 649	2 577	2 355	69,4	65,1	68,0	62,4	Bishkek
Суточное потребление			2 473	2 415	63,4	63,9	65,1	64,5	Daily intake
Суточные потребности			2 244	2 244	78,0	78,0	74,0	74,0	Daily needs
Баланс: (+) или (-)			229	171	-15	-14	-9	-9	Balance: (+) or (-)

**Таблица 5: Баланс питания в виде энергетической ценности по результатам обследований
ежедневного потребления и оценки ежедневных потребностей**

(все население по квинтильным группам и регионам)

**Table 5: Food Balance expressed in nutritional values and compared to calculated daily needs, based on surveys of daily intake
and on calculated daily needs based on recurrent nutritional surveillance**

(total population by quintile groups and by region)

	Население, человек		Ккал в день на душу населения		Белки в день на душу населения, грамм		Жиры в день на душу населения, грамм		
	Number, people		C/Calories C/d/p		Proteins g/d/p		Fats g/d/p		
	I квартал / I quarter		I квартал / I quarter		I квартал / I quarter		I квартал / I quarter		
	2010	2011	2010	2011	2010	2011	2010	2011	
Первая квинтиль	1 082 324	1 095 918							First quintile
Баткенская область	78 030	109 858	1 820	2 111	44,5	52,6	47,5	59,1	Batken
Джалал-Абадская область	302 082	278 731	2 125	2 146	56,7	60,4	52,8	57,7	Jalal-Abat
Иссык-Кульская область	111 401	110 876	1 859	1 853	48,6	49,4	43,7	49,1	Ysyk-Kul
Нарынская область	143 342	124 851	1 998	1 865	51,2	51,3	48,8	43,9	Naryn
Ошская область	273 940	224 059	1 615	2 032	42,7	53,0	36,3	50,3	Osh
Таласская область	71 551	88 406	1 982	1 987	48,4	53,8	51,6	47,4	Talas
Чуйская область	95 988	154 572	1 867	2 049	46,8	52,4	45,7	49,6	Chui
г.Бишкек	5 990	4 565	1 905	1 374	57,2	33,5	22,3	41,1	Bishkek
Суточное потребление			1 896	2 028	49,3	54,2	45,9	51,9	Daily intake
Суточные потребности			2 101	2 101	73,0	73,0	71,0	71,0	Daily needs
Баланс: (+) или (-)			-205	-73	-24	-19	-25	-19	Balance: (+) or (-)

Таблица 5: (продолжение)

Table 5: (continued)

	Население, человек		Ккал в день на душу населения		Белки в день на душу населения, грамм		Жиры в день на душу населения, грамм		
	Number, people		C/Calories C/d/p		Proteins g/d/p		Fats g/d/p		
	I квартал / I quarter		I квартал / I quarter		I квартал / I quarter		I квартал / I quarter		
	2010	2011	2010	2011	2010	2011	2010	2011	
Вторая квинтиль	1 082 952	1 107 738							Second quintile
Баткенская область	125 254	104 426	2 174	2 258	54,2	56,2	62,6	68,3	Batken
Джалал-Абадская область	305 773	299 017	2 484	2 301	68,0	63,3	59,4	59,1	Jalal-Abat
Иссык-Кульская область	125 322	105 348	2 175	2 082	53,2	55,6	52,2	54,0	Ysyk-Kul
Нарынская область	40 390	35 549	2 193	2 078	56,7	58,2	51,7	52,8	Naryn
Ошская область	296 335	336 497	1 931	2 004	49,8	53,4	46,5	52,3	Osh
Таласская область	70 557	60 424	2 227	2 432	56,5	67,2	54,5	59,7	Talas
Чуйская область	106 218	135 292	2 168	2 414	54,5	65,0	60,0	62,0	Chui
г.Бишкек	13 104	31 183	1 941	1 657	55,1	43,5	39,7	42,7	Bishkek
Суточное потребление			2 196	2 182	57,0	58,6	54,6	57,1	Daily intake
Суточные потребности			2 101	2 101	73,0	73,0	71,0	71,0	Daily needs
Баланс: (+) или (-)			95	81	-16	-14	-16	-14	Balance: (+) or (-)

Таблица 5: (продолжение)
Table 5: (continued)

	Население, человек		Ккал в день на душу населения		Белки в день на душу населения, грамм		Жиры в день на душу населения, грамм		
	Number, people		C/Calories C/d/p		Proteins g/d/p		Fats g/d/p		
	I квартал / I quarter		I квартал / I quarter		I квартал / I quarter		I квартал / I quarter		
	2010	2011	2010	2011	2010	2011	2010	2011	
Третья квинтиль	1 088 396	1 083 405							Third quintile
Баткенская область	88 146	90 365	2 363	2 204	58,0	53,3	71,5	67,1	Batken
Джалал-Абадская область	245 075	227 329	2 559	2 434	66,0	64,4	59,3	62,8	Jalal-Abat
Иссык-Кульская область	102 577	83 626	2 370	2 216	60,6	59,7	62,3	60,0	Ysyk-Kul
Нарынская область	27 533	37 505	2 151	1 991	57,7	55,8	51,2	48,3	Naryn
Ошская область	292 198	297 035	2 197	2 165	55,4	58,4	60,4	57,0	Osh
Таласская область	43 483	36 765	2 754	2 638	70,0	70,8	72,4	66,6	Talas
Чуйская область	185 590	172 563	2 451	2 427	65,4	63,6	64,3	65,1	Chui
г.Бишкек	103 794	138 216	1 999	1 915	54,2	51,3	50,1	48,8	Bishkek
Суточное потребление			2 354	2 248	60,7	59,6	61,2	59,6	Daily intake
Суточные потребности			2 101	2 101	73,0	73,0	71,0	71,0	Daily needs
Баланс: (+) или (-)			253	147	-12	-13	-10	-11	Balance: (+)or (-)

Таблица 5: (продолжение)
Table 5: (continued)

	Население, человек		Ккал в день на душу населения		Белки в день на душу населения, грамм		Жиры в день на душу населения, грамм		
	Number, people		C/Calories C/d/p		Proteins g/d/p		Fats g/d/p		
	I квартал / I quarter		I квартал / I quarter		I квартал / I quarter		I квартал / I quarter		
	2010	2011	2010	2011	2010	2011	2010	2011	
Четвертая квинтиль	1 081 320	1 095 331							Fourth quintile
Баткенская область	77 192	76 907	2 476	2 672	64,1	65,8	76,3	83,0	Batken
Джалал-Абадская область	120 270	163 273	2 724	2 432	71,3	64,7	69,9	64,5	Jalal-Abat
Иссык-Кульская область	60 798	76 680	2 793	2 497	71,2	65,3	74,2	70,0	Ysyk-Kul
Нарынская область	25 277	33 099	2 273	2 187	61,4	65,1	53,4	56,9	Naryn
Ошская область	287 930	290 003	2 348	2 455	59,8	64,1	63,9	66,3	Osh
Таласская область	29 136	28 842	3 080	3 131	78,9	85,9	85,7	80,8	Talas
Чуйская область	203 788	180 036	2 652	2 641	71,3	71,8	77,9	74,6	Chui
г.Бишкек	276 928	246 490	2 245	2 117	61,2	58,2	58,6	56,1	Bishkek
Суточное потребление			2 473	2 434	65,1	64,9	67,6	66,6	Daily intake
Суточные потребности			2 101	2 101	73,0	73,0	71,0	71,0	Daily needs
Баланс: (+) или (-)			372	333	-8	-8	-3	-4	Balance: (+) or (-)

Таблица 5: (продолжение)

Table 5: (continued)

	Население, человек		Ккал в день на душу населения		Белки в день на душу населения, грамм		Жиры в день на душу населения, грамм		
	Number, people		C/Calories C/d/p		Proteins g/d/p		Fats g/d/p		
	I квартал / I quarter		I квартал / I quarter		I квартал / I quarter		I квартал / I quarter		
	2010	2011	2010	2011	2010	2011	2010	2011	
Пятая квинтиль	1 083 308	1 095 229							Fifth quintile
Баткенская область	65 180	59 545	2 589	2 859	62,0	72,3	84,8	87,5	Batken
Джалал-Абадская область	49 932	68 294	3 586	3 241	99,4	86,4	95,8	89,6	Jalal-Abat
Иссык-Кульская область	41 225	67 990	3 456	3 187	88,0	87,8	109,2	92,7	Ysyk-Kul
Нарынская область	22 836	31 132	2 518	2 400	69,6	71,7	66,8	69,7	Naryn
Ошская область	226 555	239 139	2 856	2 554	72,1	65,0	81,8	74,7	Osh
Таласская область	14 268	17 381	3 866	3 988	103,2	113,1	113,4	102,5	Talas
Чуйская область	216 662	172 406	3 225	3 206	87,1	86,3	97,4	104,9	Chui
г.Бишкек	446 651	439 341	2 864	2 616	80,9	73,5	83,5	77,2	Bishkek
Суточное потребление			2 980	2 798	80,3	75,9	87,6	83,5	Daily intake
Суточные потребности			2 101	2 101	73,0	73,0	71,0	71,0	Daily needs
Баланс: (+) или (-)			879	697	7	3	17	13	Balance: (+) or (-)

Таблица 6: Продовольственный баланс домохозяйств в стоимостном выражении по результатам обследований уровня жизни

(все население по доходным квинтильным группам и регионам, сомов)

Table 6: Household Food Balance expressed in economic terms, based on surveys of poverty levels

(total population by income quintile and by region, som)

	Население, человек		Среднедушевые доходы, сом/чел/месяц		Среднедушевые расходы на питание, сом/чел/месяц		Баланс, %		
	Number, people		Average per capita available income, s/ps/month		Average per capita food expenditure, s/ps/month		Balance, %		
	I квартал / I quarter		I квартал / I quarter		I квартал / I quarter		I квартал / I quarter		
	2010	2011	2010	2011	2010	2011	2010	2011	
Все население	5418299	5 477 620							Total population
Баткенская область	433802	441 101	1 977,0	2 591,3	784,0	940,9	39,7	36,3	Batken
Джалал-Абадская область	1023132	1 036 644	2 027,2	2 071,4	797,1	1 019,7	39,3	49,2	Jalal-Abat
Иссык-Кульская область	441323	444 520	1 947,8	3 117,0	847,1	1 194,5	43,5	38,3	Ysyk-Kul
Нарынская область	259378	262 137	1 689,4	1 980,1	471,3	777,1	27,9	39,2	Naryn
Ошская область	1376957	1 386 734	2 066,8	2 452,3	1 019,5	1 230,3	49,3	50,2	Osh
Таласская область	228995	231 819	1 826,7	2 127,3	767,4	950,7	42,0	44,7	Talas
Чуйская область	808245	814 870	2 603,7	2 708,2	1 219,0	1 334,9	46,8	49,3	Chui
г.Бишкек	846467	859 795	2 996,7	3 212,8	1 537,9	1 782,1	51,3	55,5	Bishkek
Средневзвешенный баланс			2 239,6	2 566,5	1 018,5	1 232,9	45,5	48,0	Average weighted balance

Таблица 6: (продолжение)
Table 6: (continued)

	Население, человек		Среднедушевые доходы, сом/чел/месяц		Среднедушевые расходы на питание, сом/чел/месяц		Баланс, %		
	Number, people		Average per capita available income, s/ps/month		Average per capita food expenditure, s/ps/month		Balance, %		
	I квартал / I quarter		I квартал / I quarter		I квартал / I quarter		I квартал / I quarter		
	2010	2011	2010	2011	2010	2011	2010	2011	
Первая квинтиль	1 056 276	1 095 602							First quintile
Баткенская область	96 649	68 415	689,8	892,9	570,2	789,3	82,7	88,4	Batken
Джалал-Абадская область	189 499	286 894	687,3	738,4	588,2	730,1	85,6	98,9	Jalal-Abat
Иссык-Кульская область	122 439	117 562	623,6	702,4	552,3	841,9	88,6	119,9	Ysyk-Kul
Нарынская область	121 428	104 126	662,5	713,3	290,3	581,0	43,8	81,4	Naryn
Ошская область	298 750	236 372	672,9	832,2	747,4	831,2	111,1	99,9	Osh
Таласская область	75 225	92 047	633,7	741,4	632,2	644,2	99,8	86,9	Talas
Чуйская область	131 256	148 175	615,5	740,9	684,2	901,4	111,2	121,7	Chui
г.Бишкек	21 030	42 012	667,2	946,3	870,8	1 268,7	130,5	134,1	Bishkek
Средневзвешенный баланс			660,1	770,6	613,9	790,0	93,0	102,5	Average weighted balance

Таблица 6: (продолжение)
Table 6: (continued)

	Население, человек		Среднедушевые доходы, сом/чел/месяц		Среднедушевые расходы на питание, сом/чел/месяц		Баланс, %		
	Number, people		Average per capita available income, s/ps/month		Average per capita food expenditure, s/ps/month		Balance, %		
	I квартал / I quarter		I квартал / I quarter		I квартал / I quarter		I квартал / I quarter		
	2010	2011	2010	2011	2010	2011	2010	2011	
Вторая квинтиль	1 111 057	1 088 538							Second quintile
Баткенская область	98 641	83 100	1 249,4	1 472,3	695,5	742,7	55,7	50,4	Batken
Джалал-Абадская область	266 567	195 667	1 218,4	1 492,2	650,8	849,8	53,4	57,0	Jalal-Abat
Иссык-Кульская область	112 689	78 947	1 262,5	1 464,4	713,9	1 063,6	56,5	72,6	Ysyk-Kul
Нарынская область	37 575	48 247	1 238,2	1 409,4	404,5	834,4	32,7	59,2	Naryn
Ошская область	333 071	369 760	1 188,1	1 470,8	818,8	1 167,8	68,9	79,4	Osh
Таласская область	46 510	36 023	1 249,1	1 430,3	679,3	862,8	54,4	60,3	Talas
Чуйская область	132 393	151 949	1 280,1	1 485,2	873,4	1 046,8	68,2	70,5	Chui
г.Бишкек	83 611	124 846	1 262,5	1 500,5	1 100,5	1 470,6	87,2	98,0	Bishkek
Средневзвешенный баланс			1 229,2	1 475,6	764,7	1 063,6	62,2	72,1	Average weighted balance

Таблица 6: (продолжение)
Table 6: (continued)

	Население, человек		Среднедушевые доходы, сом/чел/месяц		Среднедушевые расходы на питание, сом/чел/месяц		Баланс, %		
	Number, people		Average per capita available income, s/ps/month		Average per capita food expenditure, s/ps/month		Balance, %		
	I квартал / I quarter		I квартал / I quarter		I квартал / I quarter		I квартал / I quarter		
	2010	2011	2010	2011	2010	2011	2010	2011	
Третья квинтиль	1 083 316	1 099 019							Third quintile
Баткенская область	82 991	95 359	1 784,3	2 034,8	780,3	871,1	43,7	42,8	Batken
Джалал-Абадская область	198 377	219 060	1 755,8	2 041,7	849,3	1 160,1	48,4	56,8	Jalal-Abat
Иссык-Кульская область	83 465	65 637	1 795,2	1 988,1	1 010,2	1 210,4	56,3	60,9	Ysyk-Kul
Нарынская область	30 560	38 572	1 831,6	2 102,5	484,4	672,9	26,4	32,0	Naryn
Ошская область	251 619	323 272	1 816,4	2 048,9	1 016,6	1 185,1	56,0	57,8	Osh
Таласская область	50 991	31 104	1 792,2	2 068,3	719,3	1 183,5	40,1	57,2	Talas
Чуйская область	170 891	158 347	1 794,5	2 034,7	1 015,7	1 302,3	56,6	64,0	Chui
г.Бишкек	214 421	167 668	1 821,6	2 078,4	1 347,1	1 506,6	74,0	72,5	Bishkek
Средневзвешенный баланс			1 798,1	2 047,5	1 003,6	1 202,3	55,8	58,7	Average weighted balance

Таблица 6: (продолжение)
Table 6: (continued)

	Население, человек		Среднедушевые доходы, сом/чел/месяц		Среднедушевые расходы на питание, сом/чел/месяц		Баланс, %		
	Number, people		Average per capita available income, s/ps/month		Average per capita food expenditure, s/ps/month		Balance, %		
	I квартал / I quarter		I квартал / I quarter		I квартал / I quarter		I квартал / I quarter		
	2010	2011	2010	2011	2010	2011	2010	2011	
Четвертая квинтиль	1 083 998	1 099 218							Fourth quintile
Баткенская область	80 679	103 038	2 499,4	2 815,1	999,3	1 004,0	40,0	35,7	Batken
Джалал-Абадская область	244 064	219 056	2 561,2	2 786,8	910,6	1 157,5	35,6	41,5	Jalal-Abat
Иссык-Кульская область	59 468	75 187	2 500,2	2 948,3	1 002,4	1 292,1	40,1	43,8	Ysyk-Kul
Нарынская область	42 137	32 411	2 589,2	2 978,7	740,5	971,1	28,6	32,6	Naryn
Ошская область	247 486	220 135	2 559,5	2 894,0	1 095,7	1 479,3	42,8	51,1	Osh
Таласская область	30 108	37 542	2 540,8	2 802,2	1 200,2	1 310,1	47,2	46,8	Talas
Чуйская область	155 594	186 531	2 562,2	2 838,6	1 384,1	1 438,1	54,0	50,7	Chui
г.Бишкек	224 463	225 317	2 592,0	2 886,2	1 384,1	1 649,6	53,4	57,2	Bishkek
Средневзвешенный баланс			2 559,9	2 857,3	1 131,9	1 365,0	44,2	47,8	Average weighted balance

Таблица 6: (продолжение)
Table 6: (continued)

	Население, человек		Среднедушевые доходы, сом/чел/месяц		Среднедушевые расходы на питание, сом/чел/месяц		Баланс, %		
	Number, people		Average per capita available income, s/ps/month		Average per capita food expenditure, s/ps/month		Balance, %		
	I квартал / I quarter		I квартал / I quarter		I квартал / I quarter		I квартал / I quarter		
	2010	2011	2010	2011	2010	2011	2010	2011	
Пятая квинтиль	1 083 652	1 095 243							Fifth quintil
Баткенская область	74 842	91 190	4 248,5	5 214,5	948,7	1 237,0	22,3	23,7	Batken
Джалал-Абадская область	124 624	115 967	5 181,1	5 051,5	1 122,6	1 497,0	21,7	29,6	Jalal-Abat
Иссык-Кульская область	63 262	107 187	5 413,8	7 792,2	1 293,6	1 599,3	23,9	20,5	Ysyk-Kul
Нарынская область	27 678	38 781	5 280,2	5 135,2	931,5	1 173,9	17,6	22,9	Naryn
Ошская область	246 031	237 196	4 709,4	5 736,7	1 548,0	1 556,1	32,9	27,1	Osh
Таласская область	26 161	35 103	5 529,1	5 807,0	908,7	1 254,0	16,4	21,6	Talas
Чуйская область	218 112	169 867	5 267,1	6 003,1	1 792,1	1 888,0	34,0	31,5	Chui
г.Бишкек	302 942	299 953	4 768,6	5 122,4	1 954,0	2 237,1	41,0	43,7	Bishkek
Средневзвешенный баланс			4 936,1	5 675,9	1 574,3	1 742,3	31,9	30,7	Average weighted balance

Таблица 7: Продовольственный баланс домохозяйств в стоимостном выражении по результатам обследований уровня жизни

(все население по расходным квинтильным группам и регионам, сомов)

Table 7: Household Food Balance expressed in economic terms, based on surveys of poverty levels

(total population by expenditure quintile and by region, som)

	Население, человек		Общие среднедушевые расходы, сом/чел/месяц		Среднедушевые расходы на питание, сом/чел/месяц		Баланс, %		
	Number, people		Total per capita expenditures s/ps/month		Average per capita food expenditure, s/ps/month		Balance, %		
	I квартал / I quarter		I квартал / I quarter		I квартал / I quarter		I квартал / I quarter		
	2010	2011	2010	2011	2010	2011	2010	2011	
Все население	5 418 299	5 477 620							Total population
Баткенская область	433 802	441 101	1 949,3	2 111,2	784,0	940,9	40,2	44,6	Batken
Джалал-Абадская область	1 023 132	1 036 644	1 485,1	1 841,9	797,1	1 019,7	53,7	55,4	Jalal-Abat
Иссык-Кульская область	441 323	444 520	1 730,4	2 241,9	847,1	1 194,5	49,0	53,3	Ysyk-Kul
Нарынская область	259 378	262 137	1 408,3	1 893,1	471,3	777,1	33,5	41,0	Naryn
Ошская область	1 376 957	1 386 734	2 062,4	2 496,8	1 019,5	1 230,3	49,4	49,3	Osh
Таласская область	228 995	231 819	1 537,1	1 834,5	767,4	950,7	49,9	51,8	Talas
Чуйская область	808 245	814 870	2 578,2	2 664,8	1 219,0	1 334,9	47,3	50,1	Chui
г.Бишкек	846 467	859 795	3 707,7	3 795,3	1 537,9	1 782,1	41,5	47,0	Bishkek
Средневзвешенный баланс			2 197,8	2 493,0	1 018,5	1 232,9	46,3	49,5	Average weighted balance

Таблица 7: (продолжение)

Table 7: (continued)

	Население, человек		Общие среднедушевые расходы, сом/чел/месяц		Среднедушевые расходы на питание, сом/чел/месяц		Баланс, %		
	Number, people		Total per capita expenditures s/ps/month		Average per capita food expenditure, s/ps/month		Balance, %		
	I квартал / I quarter		I квартал / I quarter		I квартал / I quarter		I квартал / I quarter		
	2010	2011	2010	2011	2010	2011	2010	2011	
Первая квинтиль	1 082 324	1 095 918							First quintile
Баткенская область	78 030	109 858	776,3	913,3	388,3	481,1	50,0	52,7	Batken
Джалал-Абадская область	302 082	278 731	760,8	913,9	389,9	498,5	51,3	54,5	Jalal-Abat
Иссык-Кульская область	111 401	110 876	788,2	932,9	423,5	515,5	53,7	55,3	Ysyk-Kul
Нарынская область	143 342	124 851	642,8	835,0	230,7	400,1	35,9	47,9	Naryn
Ошская область	273 940	224 059	802,7	874,6	530,6	521,5	66,1	59,6	Osh
Таласская область	71 551	88 406	766,1	919,4	398,2	477,2	52,0	51,9	Talas
Чуйская область	95 988	154 572	727,6	947,6	415,7	536,0	57,1	56,6	Chui
г.Бишкек	5 990	4 565	722,5	997,6	290,7	561,1	40,2	56,2	Bishkek
Средневзвешенный баланс			756,9	904,3	410,0	495,8	54,2	54,8	Average weighted balance

Таблица 7: (продолжение)

Table 7: (continued)

	Население, человек		Общие среднедушевые расходы, сом/чел/месяц		Среднедушевые расходы на питание, сом/чел/месяц		Баланс, %		
	Number, people		Total per capita expenditures s/ps/month		Average per capita food expenditure, s/ps/month		Balance, %		
	I квартал / I quarter		I квартал / I quarter		I квартал / I quarter		I квартал / I quarter		
	2010	2011	2010	2011	2010	2011	2010	2011	
Вторая квинтиль	1 082 952	1 107 738							Second quintile
Баткенская область	125 254	104 426	1 258,7	1 489,0	576,5	721,5	45,8	48,5	Batken
Джалал-Абадская область	305 773	299 017	1 241,9	1 458,6	714,6	827,4	57,5	56,7	Jalal-Abat
Иссык-Кульская область	125 322	105 348	1 190,2	1 497,3	579,4	874,4	48,7	58,4	Ysyk-Kul
Нарынская область	40 390	35 549	1 242,0	1 519,9	497,1	766,7	40,0	50,4	Naryn
Ошская область	296 335	336 497	1 244,4	1 562,2	715,1	957,0	57,5	61,3	Osh
Таласская область	70 557	60 424	1 227,9	1 517,0	629,6	900,8	51,3	59,4	Talas
Чуйская область	106 218	135 292	1 283,0	1 536,9	690,1	848,1	53,8	55,2	Chui
г.Бишкек	13 104	31 183	1 309,3	1 562,6	580,8	812,9	44,4	52,0	Bishkek
Средневзвешенный баланс			1 242,5	1 514,2	665,5	865,4	53,6	57,2	Average weighted balance

Таблица 7: (продолжение)

Table 7: (continued)

	Население, человек		Общие среднедушевые расходы, сом/чел/месяц		Среднедушевые расходы на питание, сом/чел/месяц		Баланс, %		
	Number, people		Total per capita expenditures s/ps/month		Average per capita food expenditure, s/ps/month		Balance, %		
	I квартал / I quarter		I квартал / I quarter		I квартал / I quarter		I квартал / I quarter		
	2010	2011	2010	2011	2010	2011	2010	2011	
Третья квинтиль	1 088 396	1 083 405							Third quintile
Баткенская область	88 146	90 365	1 747,1	2 039,0	859,8	959,0	49,2	47,0	Batken
Джалал-Абадская область	245 075	227 329	1 696,9	2 058,7	934,0	1 146,6	55,0	55,7	Jalal-Abat
Иссык-Кульская область	102 577	83 626	1 716,2	2 072,6	928,8	1 200,6	54,1	57,9	Ysyk-Kul
Нарынская область	27 533	37 505	1 746,9	2 037,1	531,6	949,3	30,4	46,6	Naryn
Ошская область	292 198	297 035	1 790,6	2 061,3	1 000,1	1 165,0	55,9	56,5	Osh
Таласская область	43 483	36 765	1 725,1	2 067,8	977,5	1 220,5	56,7	59,0	Talas
Чуйская область	185 590	172 563	1 786,1	2 089,5	968,4	1 206,0	54,2	57,7	Chui
г.Бишкек	103 794	138 216	1 824,6	2 094,8	844,0	1 042,0	46,3	49,7	Bishkek
Средневзвешенный баланс			1 757,7	2 067,9	934,1	1 132,0	53,1	54,7	Average weighted balance

Таблица 7: (продолжение)
Table 7: (continued)

	Население, человек		Общие среднедушевые расходы, сом/чел/месяц		Среднедушевые расходы на питание, сом/чел/месяц		Баланс, %		
	Number, people		Total per capita expenditures s/ps/month		Average per capita food expenditure, s/ps/month		Balance, %		
	I квартал / I quarter		I квартал / I quarter		I квартал / I quarter		I квартал / I quarter		
	2010	2011	2010	2011	2010	2011	2010	2011	
Четвертая квинтиль	1 081 320	1 095 331							Fourth quintile
Баткенская область	77 192	76 907	2 394,8	2 720,7	958,7	1 165,5	40,0	42,8	Batken
Джалал-Абадская область	120 270	163 273	2 450,3	2 782,6	1 274,4	1 572,4	52,0	56,5	Jalal-Abat
Иссык-Кульская область	60 798	76 680	2 523,3	2 837,7	1 271,4	1 475,3	50,4	52,0	Ysyk-Kul
Нарынская область	25 277	33 099	2 557,7	2 868,5	1 049,3	1 150,4	41,0	40,1	Naryn
Ошская область	287 930	290 003	2 472,3	2 802,5	1 189,1	1 505,8	48,1	53,7	Osh
Таласская область	29 136	28 842	2 511,4	2 782,6	1 334,4	1 488,5	53,1	53,5	Talas
Чуйская область	203 788	180 036	2 473,0	2 807,4	1 239,5	1 559,4	50,1	55,5	Chui
г.Бишкек	276 928	246 490	2 580,9	2 853,5	1 112,0	1 415,2	43,1	49,6	Bishkek
Средневзвешенный баланс			2 498,2	2 810,0	1 177,2	1 466,9	47,1	52,2	Average weighted balance

Таблица 7: (продолжение)

Table 7: (continued)

	Население, человек		Общие среднедушевые расходы, сом/чел/месяц		Среднедушевые расходы на питание, сом/чел/месяц		Баланс, %		
	Number, people		Total per capita expenditures s/ps/month		Average per capita food expenditure, s/ps/month		Balance, %		
	I квартал / I quarter		I квартал / I quarter		I квартал / I quarter		I квартал / I quarter		
	2010	2011	2010	2011	2010	2011	2010	2011	
Пятая квинтиль	1 083 308	1 095 229							Fifth quintile
Баткенская область	65 180	59 545	4 426,7	4 734,8	1 347,1	1 856,4	30,4	39,2	Batken
Джалал-Абадская область	49 932	68 294	3 991,9	4 336,6	1 944,3	2 244,4	48,7	51,8	Jalal-Abat
Иссык-Кульская область	41 225	67 990	4 784,7	5 066,6	1 976,5	2 473,4	41,3	48,8	Ysyk-Kul
Нарынская область	22 836	31 132	4 827,0	5 352,1	1 223,1	1 696,5	25,3	31,7	Naryn
Ошская область	226 555	239 139	4 485,2	5 502,0	1 818,4	2 026,0	40,5	36,8	Osh
Таласская область	14 268	17 381	4 369,4	5 526,5	1 502,5	2 069,6	34,4	37,4	Talas
Чуйская область	216 662	172 406	4 810,4	5 516,3	2 029,6	2 327,8	42,2	42,2	Chui
г.Бишкек	446 651	439 341	4 954,4	5 046,2	2 008,1	2 302,2	40,5	45,6	Bishkek
Средневзвешенный баланс			4 734,5	5 176,1	1 905,6	2 207,8	40,2	42,7	Average weighted balance

10. Индикаторы для целей развития тысячелетия

Таблица 10.1.: Заболеваемость туберкулезом

(на 100 тыс. населения)

Таблица 10.1.: Tuberculosis morbidity (Prevalence rate associated to tuberculosis)

(per 100000 population)

	2005	2006	2007	2008	2009	2010	
Кыргызская Республика	125,7	121,9	115,5	106,3	103,9	101,1	Kyrgyz Republic
Баткенская область	86,3	84,2	80,3	81,7	82,7	81,8	Batken region
Джалал-Абадская область	112,1	101,9	91,9	88,3	87,8	85,9	Djalal-Abad region
Иссык-Кульская область	70,2	66,6	74,8	65,7	68,3	67,3	Issyk-Kul region
Нарынская область	92,0	101,2	89,1	101,2	97,2	103,9	Naryn region
Ошская область	100,2	97,3	102,9	97,9	99,5	90,3	Osh region
Талаская область	112,3	110,8	109,8	98,9	98,8	105,9	Talas region
Чуйская область	220,8	209,0	158,5	166,8	155,2	154,5	Chui region
г. Бишкек	146,1	157,9	174,4	123,1	114,5	113,1	Bishkek
г.Ош	140,1	115,6	103,3	99,5	99,8	85,4	Osh

Таблица 10.2.: Заболеваемость бруцеллезом

(на 100 тыс. населения)

Таблица 10.2.: Brucellosis morbidity

(per 100000 population)

	2005	2006	2007	2008	2009	2010	
Кыргызская Республика	55,9	74,4	77,5	73,0	67,4	73,0	Kyrgyz Republic
Баткенская область	163,0	113,2	93,5	86,1	66,0	83,9	Batken region
Джалал-Абадская область	66,1	88,3	96,8	111,5	112,9	128,5	Djalal-Abad region
Иссык-Кульская область	65,3	112,0	143,6	136,7	125,1	134,6	Issyk-Kul region
Нарынская область	118,3	164,3	180,1	162,6	168,8	86,3	Naryn region
Ошская область	21,9	62,2	64,4	43,1	40,7	41,2	Osh region
Талаская область	125,9	149,4	135,1	132,7	110,7	141,5	Talas region
Чуйская область	48,9	67,7	57,9	52,2	45,8	55,0	Chui region
г. Бишкек	7,9	7,1	10,6	12,8	11,2	24,0	Bishkek
г.Ош	12,0	23,2	32,0	29,2	17,8	10,1	Osh

Таблица 10.3.: Заболеваемость железодефицитной анемией детей в возрасте 0-14 лет

(случаев)

Таблица 10.3.: Iron Deficit Anemia Morbidity of Children at the Age of 0-14

(cases)

	Зарегистрировано больных - всего						в том числе с диагнозом, установленным впервые в жизни						
	2005 ¹	2006	2007	2008	2009	2010	2005 ¹	2006	2007	2008	2009	2010	
Кыргызская Республика	53790	56258	58289	54072	56124	59904	28490	33477	37121	35690	37252	39400	Kyrgyz Republic
Баткенская область	7087	9093	7581	6974	6699	8107	3866	5659	5051	4960	4392	4542	Batken region
Джалал-Абадская область	10819	9695	11731	10239	9626	9701	4612	5124	6578	6491	5464	6249	Djalal-Abad region
Иссык-Кульская область	3210	3082	2953	3108	3771	4117	1787	1958	2041	2443	2761	3418	Issyk-Kul region
Нарынская область	2119	2082	2515	2417	2588	2047	1032	1135	1556	1604	1666	1310	Naryn region
Ошская область	16669	18553	18670	16130	15545	17569	9218	10734	12786	10202	10283	10911	Osh region
Таласская область	1576	817	1165	970	782	1150	867	544	703	696	585	867	Talas region
Чуйская область	2845	3092	3439	3210	3726	3717	1871	2182	2606	2460	2939	2856	Chui region
г. Бишкек	6442	6760	7226	8185	8946	9960	3755	4360	4272	4995	5782	6941	Bishkek
г.Ош	3023	3022	2917	2757	4417	3517	1482	1747	1479	1775	3380	2290	Osh
Прочие медицинские	–	62	92	82	24	19	–	34	49	64	–	16	Other medical offices

¹ За 2005г. данные распределены по территории.

¹ For 2005 data are distributed by territory.

**Таблица 10.4.: Заболеваемость населения железодефицитной анемией
в возрасте 15 лет и старше**
(случаев)

Таблица 10.4.: Iron Deficit Anemia Morbidity of the Population at the Age of 15 and Over
(cases)

	Зарегистрировано больных - всего						в том числе с диагнозом, установленным впервые в жизни						
	2005 ¹	2006	2007	2008	2009	2010	2005 ¹	2006	2007	2008	2009	2010	
Кыргызская Республика	102373	93966	98345	91305	88667	90703	44480	44375	47747	46034	45296	50756	Kyrgyz Republic
Баткенская область	16286	19041	19309	14640	14394	14722	9020	10298	10783	8577	7652	8406	Batken region
Джалал-Абадская область	19368	15516	17601	15507	15815	16388	7299	7602	9769	8396	7999	9064	Djalal-Abad region
Иссык-Кульская область	3767	3395	2952	3026	3039	2962	1753	1647	1363	1628	1937	1863	Issyk-Kul region
Нарынская область	4451	4281	4581	3629	4122	4032	1911	1750	2131	1679	2052	2556	Naryn region
Ошская область	37046	29974	31278	31932	27892	28534	14967	13763	13584	15693	14627	17247	Osh region
Таласская область	2677	2251	2245	2118	2557	2487	831	811	1131	1231	1484	1684	Talas region
Чуйская область	6739	6049	6190	5641	5453	5332	3842	2916	3785	3384	3108	3021	Chui region
г. Бишкек	7788	9360	10246	11493	11592	12487	2684	3065	3351	3909	4189	5156	Bishkek
г.Ош	4251	4046	3854	3217	3748	3691	2173	2495	1805	1495	2202	1733	Osh
Прочие медицинские учреждения республиканского подчинения ¹	–	53	89	102	55	68	–	28	45	42	46	26	Other medical offices of republican subordination ¹

¹ За 2005г. данные распределены по территории.

¹ For 2005 data are distributed by territory.

**Таблица 8. Индикаторы продовольственной безопасности
Кыргызской Республики**

Таблица 8.1. Уровень суточной энергетической ценности рациона человека
(ккал)

Период	Фактическая ценность рациона ¹	Минимальная норма	Фактическое значение индикатора (гр. 2/гр.3)
1	2	3	4
Янв.-март 2007	2196	2431	0,90
янв.-июнь 2007	2184	2431	0,90
янв.-сент. 2007	2253	2431	0,93
2007	2218	2431	0,91
янв.-март 2008	2287	2431	0,94
янв.-июнь 2008	2277	2431	0,94
янв.-сент. 2008	2299	2431	0,95
2008	2295	2431	0,94
янв.-март 2009	2395	2431	0,99
янв.-июнь 2009	2348	2431	0,97
янв.-сент. 2009	2356	2101	1,12
2009	2358	2101	1,12
янв.-март 2010	2380	2101	1,13
янв.-июнь 2010	2323	2101	1,11
янв.-сент. 2010	2305	2101	1,10
2010	2319	2101	1,10
янв.-март 2011	2338	2101	1,11

¹ По результатам интегрированного выборочного обследования бюджетов домашних хозяйств и рабочей силы.

Таблица 8.2. Достаточность потребления отдельного продукта ²

(в среднем на душу населения, кг в месяц)

	Фактическое потребление								
	Хлеб и хлебо- продукты	Мясо и мясопро- дукты	Молоко и молочные продукты	Яйца (штук)	Овощи и бахчевые	Фрукты и ягоды	Картофель	Сахар	Масло раститель- ное
Янв.-март 2007	15,2	3,0	10,8	5,0	12,0	2,1	8,2	1,3	0,5
Янв.-июнь 2007	15,4	3,0	15,5	5,1	6,2	1,4	8,0	1,5	0,4
Янв.-сент. 2007	16,2	3,2	17,4	5,1	10,9	2,6	8,4	1,6	0,5
2007	15,3	2,9	17,4	5,9	12,2	3,0	8,0	1,8	0,5
Янв.-март 2008	15,3	3,0	10,9	5,2	12,2	2,1	8,2	1,4	0,5
Янв.-июнь 2008	15,4	3,0	15,7	5,2	6,2	1,2	8,0	1,6	0,5
Янв.-сент. 2008	16,2	3,3	17,4	5,2	11,0	2,0	8,4	1,6	0,6
2008	15,9	3,1	18,1	6,3	12,6	2,5	8,3	1,8	0,6
Янв.-март 2009	16,1	3,2	12,2	5,9	12,7	0,9	8,3	1,7	0,9
Янв.-июнь 2009	16,0	3,1	16,5	5,5	6,6	0,5	8,4	1,7	0,7
Янв.-сент. 2009	16,6	3,4	18,1	5,3	12,0	2,2	8,5	1,6	0,6
2009	15,9	3,2	17,7	6,6	12,6	2,5	8,2	1,8	0,7
Янв.-март 2010	16,0	3,4	12,2	6,2	12,6	1,4	8,2	1,7	1,0
Янв.-июнь 2010	15,9	3,3	16,5	5,6	6,3	0,5	8,3	1,7	1,0
Янв.-сент. 2010	16,4	3,3	17,8	5,6	12,1	2,3	8,3	1,6	0,7
2010	15,9	3,2	17,7	6,6	12,5	2,5	8,1	1,8	1,0
Янв.-март 2011 ¹	16,1	3,5	12,3	6,2	11,7	1,0	8,3	1,6	1,0
Янв.-июнь 2011 ¹	15,9	3,3	16,5	5,9	4,4	0,5	8,1	1,7	1,0
Янв.-сент. 2011 ¹	16,3	3,3	17,7	5,7	12,0	2,3	8,3	1,5	1,0

¹ Данные предварительные

² В пересчете на первичный продукт

Таблица 8.3. Экономическая доступность продуктов питания*(в среднем на душу населения, сомов в месяц)*

Период	Размер среднемесячных затрат домохозяйств на питание	Размер среднемесячных совокупных затрат домохозяйств	Фактическое значение индикатора (гр. 2/гр.3)*100
1	2	3	4
янв.-март 2007	567	1178	48
янв.-июнь 2007	597	1280	47
янв.-сент. 2007	675	1466	46
2007	720	1579	46
янв.-март 2008	887	1600	55
янв.-июнь 2008	984	1890	52
янв.-сент. 2008	1052	2090	50
2008	1093	2257	48
янв.-март 2009	1089	2143	51
янв.-июнь 2009	1076	2177	49
янв.-сент 2009	1089	2136	51
2009	1095	2264	48
янв.-март 2010	1018	2198	46
янв.-июнь 2010	1039	2241	46
янв.-сент 2010	1080	2366	46
2010	1106	2449	45
янв.-март 2011	1233	2493	49

**Таблица 8.4. Дифференциация расходов на питание
по социальным группам**

(в среднем на душу населения, сомов в месяц)

Период	Первая квинтильная группа (с наименьшими доходами)	Пятая квинтильная группа (с наибольшими)
янв.-март 2007	215	1129
янв.-июнь 2007	243	1143
янв.-сент. 2007	284	1275
2007	305	1317
янв.-март 2008	309	1665
янв.-июнь 2008	399	1792
янв.-сент. 2008	472	1836
2008	718	1565
янв.-март 2009	708	1629
янв.-июнь 2009	663	1623
янв.-сент 2009	670	1635
2009	648	1669
янв.-март 2010	614	1574
янв.-июнь 2010	583	1615
янв.-сент 2010	608	1692
2010	671	1680
янв.-март 2011	790	1742

Таблица 8.5. Емкость внутреннего рынка отдельных продуктов ²

(тыс.тонн)

	Хлеб и хлебопро- дукты	Мясо и мясопро- дукты	Молоко и молочные продукты	Яйца (млн. шт.)	Овощи и бахчевые	Фрукты и ягоды	Карто- фель	Сахар	Масло раститель- ное
Янв.-март 2007	237,3	46,3	168,8	78,5	188,4	32,3	128,2	20,0	7,5
Янв.-июнь 2007	483,1	92,6	487,1	158,7	194,8	43,4	250,1	48,4	13,1
Янв.-сент. 2007	761,2	150,1	818,9	242,3	512,1	124,3	394,3	75,4	24,9
2007	963,2	182,3	1094,1	371,7	766,8	188,5	502,5	111,1	31,4
Янв.-март 2008	241,6	48,1	171,9	81,7	193,1	32,9	129,5	22,8	7,7
Янв.-июнь 2008	487,1	93,6	494,9	163,9	196,1	37,5	252,0	50,8	16,1
Янв.-сент. 2008	770,1	155,0	825,9	248,3	524,0	96,7	396,8	76,4	28,5
2008	968,3	191,8	1103,2	382,4	768,7	152,0	506,7	112,3	35,0
Янв.-март 2009	245,9	49,3	186,7	90,2	194,3	14,1	127,2	25,3	14,3
Янв.-июнь 2009	491,0	95,1	505,7	168,9	201,4	14,1	258,5	51,3	20,7
Янв.-сент. 2009	765,4	156,1	832,7	244,3	552,2	99,6	391,8	72,7	28,8
2009	976,9	198,9	1089,5	405,1	774,3	154,4	504,6	109,1	40,4
Янв.-март 2010	248,3	52,8	190,0	96,5	195,9	22,0	127,2	26,3	15,0
Янв.-июнь 2010	494,1	101,2	511,6	173,7	196,2	14,4	258,4	51,5	30,0
Янв.-сент.2010	766,6	153,1	829,8	262,3	563,9	105,8	387,7	74,7	32,8
2010	991,7	201,0	1103,1	412,3	778,9	155,8	504,8	110,6	62,4
Янв.-март 2011 ¹	252,1	54,8	193,6	97,6	184,2	16,4	130,5	25,5	15,1
Янв.-июнь 2011 ¹	499,4	102,5	518,0	185,7	138,3	14,7	253,9	53,1	31,4
Янв.-сент.2011 ¹	771,4	158,0	837,8	268,7	565,2	106,4	390,8	70,0	45,3

¹ Данные предварительные

² В пересчете на первичный продукт

Таблица 8.6. Баланс фактического уровней производства продовольствия в Кыргызской Республике
(тыс.тонн)

	Производство основных видов продовольствия								
	Пшеница в весе после доработки	Мясо в убойном весе	Молоко сырое	Яйца (млн. шт.)	Овощи и бахчевые	Фрукты и ягоды	Картофель	Сахар	Масло растительное
Янв.-март 2007	-	42,2	204,5	70,1	-	-	-	-	4,5
Янв.-июнь 2007	24,5	84,9	570,8	190,5	32,7	1,8	21,9	9,5	7,4
Янв.-сент. 2007	678,6	132,3	973,6	293,7	711,6	122,5	974,3	16,0	11,2
2007	708,9	183,1	1240,0	373,7	908,9	180,5	1373,8	36,8	17,6
Янв.-март 2008	-	42,8	210,0	72,7	-	-	-	6,6	4,2
Янв.-июнь 2008	37,9	85,6	586,2	193,1	39,4	6,8	22,1	10,7	7,6
Янв.-сент. 2008	720,0	133,3	998,7	292,4	742,5	140,8	976,7	10,8	11,0
2008	746,2	184,2	1273,5	369,3	947,0	185,4	1334,9	10,9	18,3
Янв.-март 2009	-	43,3	216,7	67,9	-	-	-	0,0	4,9
Янв.-июнь 2009	29,0	86,8	607,1	186,1	41,9	4,8	25,4	0,1	7,8
Янв.-сент. 2009	943,3	135,1	1032,6	291,1	791,4	155,8	899,3	0,2	12,1
2009	1056,7	185,5	1314,7	369,3	969,7	200,5	1393,1	5,9	20,6
Янв.-март 2010	-	44,1	224,2	71,5	-	-	-	0,0	5,6
Янв.-июнь 2010	9,5	88,1	628,4	191,4	28,0	3,7	19,0	0,0	9,5
Янв.-сент. 2010	756,3	138,7	1070,6	294,4	803,4	146,0	781,3	0,1	12,8
2010	813,3	187,8	1359,9	373,1	969,3	193,1	1339,4	14,0	18,1
Янв.-март 2011 ¹	-	44,4	223,8	73,8	Я	-	-	0,0	4,7
Янв.-июнь 2011 ¹	11,1	89,0	627,5	201,8	31,9	4,1	22,4	0,0	8,1
Янв.-сент. 2011 ¹	778,6	136,5	1068,0	312,0	787,4	161,0	798,7	0,0	11,1

¹ Данные предварительные

Заказ № Тираж 120
Информационно-издательский отдел
ГВЦ Нацстаткома
Кыргызской Республики

« _____ » ноября 2011 г.