

**Национальный статистический комитет  
Кыргызской Республики**

**ИНФОРМАЦИОННЫЙ БЮЛЛЕТЕНЬ  
КЫРГЫЗСКОЙ РЕСПУБЛИКИ  
ПО ПРОДОВОЛЬСТВЕННОЙ БЕЗОПАСНОСТИ  
И БЕДНОСТИ**

**2 / 2012**

**Бишкек 2012**

**Национальный статистический комитет  
Кыргызской Республики**

---

**ИНФОРМАЦИОННЫЙ БЮЛЛЕТЕНЬ  
КЫРГЫЗСКОЙ РЕСПУБЛИКИ  
ПО ПРОДОВОЛЬСТВЕННОЙ БЕЗОПАСНОСТИ  
И БЕДНОСТИ**

**2 / 2012**

**Бишкек 2012**

## ***Информационный бюллетень Кыргызской Республики по продовольственной безопасности и бедности***

Редакционно-издательский Совет:

- Председатель - А. Осмоналиев  
Члены: - Д. Байжуманов  
- Н. Тулегабылов  
- Л. Текеева  
- А. Сатыбалдиев  
- К. Койчуманова  
- Р. Плесовских  
- Ч. Турдубаева

Для информации, связанной с этой публикацией, обращайтесь:

по адресу: г.Бишкек, ул. Фрунзе, 374;  
телефон: 996 (312) 324655, 325557;  
факс: 66-01-38; интернет: [www.stat.kg](http://www.stat.kg);  
e-mail: [nsc\\_mail@stat.kg](mailto:nsc_mail@stat.kg);

Национальный статистический комитет Кыргызской Республики;  
Отдел выборочных обследований.

***Информационный бюллетень Кыргызской Республики по продовольственной безопасности*** содержит анализ ситуации с продовольственной обеспеченностью в стране за I полугодие 2012г. В нем объединены и систематизированы материалы о наличии продовольствия, его производстве, показатели доступа к продовольствию, данные о его потреблении на душу населения.

В приложениях содержатся обзор гидрометеорологических условий на территории Кыргызской Республики во II квартале 2012г., информация о средних розничных ценах на продукты питания за II квартал 2012г., оценочные данные по продовольственному балансу за I полугодие 2012г. по базовым продуктам питания, баланс питания в виде энергетической ценности по результатам интегрированного обследования 5016 домашних хозяйств за 2010-2011гг., а также индикаторы в области социальной защиты и индикаторы продовольственной безопасности.

Издается ежеквартально.

Тираж: 120 экз. на русском языке, 35 экз. на английском языке.

Публикация имеется также на магнитных носителях.

При использовании статистических данных в средствах массовой информации и научных трудах, распространении в информационных сетях, на бумажных, магнитных и иных носителях пользователи обязаны ссылаться на их источник (ст. 17 Закона о государственной статистике).

### **Условные знаки:**

- явление отсутствует;
- ... данных не имеется;
- 0,0 незначительная величина.

В отдельных случаях незначительные расхождения между итогом и суммой слагаемых объясняются округлением.

## Оглавление

В выпуске	4
Введение	5
Раздел I. Социально-экономические показатели	6
1.1. Валовой внутренний продукт	6
1.2. Индекс цен и тарифов	7
1.3. Рынок труда	8
Раздел II. Наличие продовольствия	10
2. Сельское хозяйство	10
2.1. Растениеводство	10
2.2. Животноводство	12
2.3. Индекс цен производителей сельскохозяйственной продукции	13
2.4. Торговля основными продуктами питания	14
2.5. Наличие продуктов на душу населения	14
Раздел III. Доступ к продовольствию	15
3.1. Анализ потребительских цен	15
3.2. Денежные доходы населения	17
Раздел IV. Дополнительные материалы	20
Уровень бедности в Кыргызской Республике в 2011г.	20
Методологические пояснения	23
Используемые сокращения	24
Приложения:	
1. Обзор гидрометеорологических условий на территории Кыргызской Республики во II квартале 2012г.	25
2. Средние потребительские цены на продукты питания в разрезе регионов во II квартале 2011-2012гг.	26
3. Продовольственный баланс	29
4. Баланс питания в виде энергетической ценности по результатам обследований ежедневного потребления и оценки ежедневных потребностей по социально-демографическим группам населения и регионам (2010-2011гг.)	31
5. Баланс питания в виде энергетической ценности по результатам обследований ежедневного потребления и оценки ежедневных потребностей по квинтильным группам и регионам (2010-2011гг.)	39
6. Продовольственный баланс домохозяйств в стоимостном выражении по результатам обследований уровня жизни по доходным квинтильным группам и регионам (2010-2011гг.)	44
7. Продовольственный баланс домохозяйств в стоимостном выражении по результатам обследований уровня жизни по расходным квинтильным группам и регионам (2010-2011гг.)	50
8. Доля населения, не имеющего доступа к доброкачественной питьевой воде	56
9. Доля детей, страдающих отставанием в весе	57
10. Индикаторы в области социальной защиты	58
11. Индикаторы продовольственной безопасности Кыргызской Республики	59

## ***В ВЫПУСКЕ***

*Валовой внутренний продукт (ВВП), рассчитанный производственным методом, в январе-июне 2012г., по предварительной оценке, составил 114919,1 млн. сомов и по сравнению с январем-июнем 2011г. снизился на 5,6 процента.*

*стр.6*

*Индекс потребительских цен, характеризующий уровень инфляции, в июне т.г. по сравнению с предыдущим месяцем составил 99,6 процента, а по сравнению с декабрем предыдущего года - 100,9 процента.*

*стр. 7*

*Валовой выпуск продукции сельского хозяйства, охоты и лесного хозяйства в январе-июне 2012г. составил 44059,1 млн. сомов, при этом индекс физического объема - 101,2 процента.*

*стр. 10*

*В республике началась уборка сельскохозяйственных культур. При этом, темпы уборки овощных, бахчевых и плодово-ягодных культур выше, чем на аналогичную дату прошлого года.*

*стр. 11*

*В январе-июне 2012г. по сравнению с соответствующим периодом прошлого года цены производителей на реализованную сельскохозяйственную продукцию возросли на 6,4 процента.*

*стр. 13*

## Введение

Согласно Римской декларации, принятой 17 ноября 1996г. во время всемирной встречи на высшем уровне по проблемам продовольствия, Кыргызстан взял на себя обязательства "...проводить политику, направленную на искоренение бедности и неравенства, обеспечение физического, экономического доступа для всех и на все времена к достаточному диетически адекватному полноценному продовольствию, а также его использованию".

Правительством Кыргызской Республики в сотрудничестве с Европейской Комиссией была разработана и утверждена в 1999г. Национальная политика продовольственной безопасности, которая как и финансирование, предоставляемое в рамках Программы Продовольственной Безопасности Европейской Комиссии, направлены на поддержку реформ в сельском хозяйстве и социальной защите, имеющих прямое отношение к продовольственной безопасности.

**Под продовольственной безопасностью** понимается физическое наличие продуктов питания в достаточном количестве, возможность доступа к указанным продуктам питания со стороны домохозяйств (продукты, производимые в домохозяйствах, а также приобретенные через рынок, подарки и другие источники) и потребление продуктов питания в количестве, необходимом для обеспечения потребностей в питании.

Продовольственная безопасность и безопасность питания считаются достигнутыми в том случае, если имеет место наличие адекватных продовольственных продуктов (с точки зрения количества, качества, безопасности и социально-культурной приемлемости), обеспечен доступ и удовлетворительное потребление и усвоение таких продуктов всеми лицами в любое время для обеспечения активной и здоровой жизни.

**Наличие продовольствия** – физическое наличие безопасного и достаточного в количественном и качественном отношении продовольствия на любой момент времени.

**Доступ** - все домохозяйства и все члены домохозяйств, располагающие достаточными ресурсами для приобретения необходимых продовольственных продуктов (за счет производства, приобретения или помощи).

**Стабильность** - постоянное обеспечение наличия, доступа и потребления пищи. В случае отсутствия стабильности, отдельные лица могут страдать хронической или временной продовольственной необеспеченностью.

Информационный бюллетень по продовольственной безопасности и бедности предназначен для обеспечения системы оповещения оперативной информацией и содержит анализ текущей ситуации с продовольственной безопасностью в стране.

Данный выпуск информационного бюллетеня по продовольственной безопасности подготовлен Национальным статистическим комитетом Кыргызской Республики. В публикации содержатся материал, предоставленный Государственным агентством по гидрометеорологии Министерства чрезвычайных ситуаций Кыргызской Республики. Публикация подготовлена при финансовом содействии со стороны Европейской Комиссии в Кыргызской Республике и технической поддержке Продовольственной Сельскохозяйственной Организации ООН (ФАО).

## Раздел I. Социально-экономические показатели

Приведенные ниже социально-экономические показатели характеризуют общее состояние экономики в стране для анализа ситуации с продовольственной безопасностью.

### 1.1. Валовой внутренний продукт

Валовой внутренний продукт (ВВП), рассчитанный производственным методом, в январе-июне 2012г., по предварительной оценке, составил 114919,1 млн. сомов и по сравнению с январем-июнем 2011г. снизился на 5,6 процента. Без учета предприятий по разработке месторождения «Кумтор» рост реального ВВП составил 3,9 процента. В расчете на душу населения объем ВВП составил 21,6 тыс. сомов и по сравнению с соответствующим периодом прошлого года сократился на 7,1 процента.

Таблица 1: Основные социально-экономические показатели

	2011	Январь-июнь	
		2011	2012 <sup>1</sup>
Среднегодовая численность наличного населения, млн. человек	5,26	5,24	5,32
ВВП номинальный, млн. сомов	273107,8	107104,1	114919,1
% к ВВП:			
сельское хозяйство	18,0	10,8	12,9
промышленность и строительство	25,6	28,7	20,9
услуги	44,9	48,3	51,4
ВВП на душу населения, тыс. сомов	52,0	20,4	21,6
Рост ВВП, %	105,7	104,9	94,4
ИПЦ <sup>2</sup>	116,6	121,4	100,9
ИПЦ на пищевые продукты и безалкогольные напитки <sup>2</sup>	125,0	134,8	92,9
ИПЦ на услуги <sup>2</sup>	111,6	112,0	110,6
Численность занятого населения, тыс. человек <sup>6</sup>	2277,7	-	-
Среднемесячная заработная плата <sup>3</sup> , сомов	9304 <sup>6</sup>	8160	10473
Импорт, млн. долларов <sup>4</sup>	4261,2	1752,3	2319,6
Экспорт, млн. долларов <sup>4</sup>	2242,2	918,2	735,0
Курс сома к <sup>5</sup> :			
доллару	46,14	46,80	46,87
евро	64,35	65,75	60,82
российскому рублю	1,58	1,64	1,53
казахскому тенге	0,31	0,32	0,32
Прожиточный минимум, сомов	4390,02	4507,39	4264,36

<sup>1</sup> Данные предварительные.

<sup>2</sup> В процентах к соответствующему периоду предыдущего года.

<sup>3</sup> Без учета малых предприятий.

<sup>4</sup> Включая объемы внешней торговли физических лиц.

<sup>5</sup> По данным Национального банка Кыргызской Республики.

<sup>6</sup> Данные годовые.

## 1.2. Индекс цен и тарифов

*Индекс потребительских цен*, характеризующий уровень инфляции, в июне т.г. по сравнению с предыдущим месяцем составил 99,6 процента, а по сравнению с декабрем предыдущего года - 100,9 процента.

В июне т.г. по сравнению с предыдущим месяцем цены на *пищевые продукты и безалкогольные напитки* в целом понизились на 1,3 процента, что обусловлено, в основном, сезонным их снижением на овощи на 10,7 процента, молочные изделия, сыр и яйца - на 3,7 процента, рыбу - на 0,3 процента. Также снизились цены на хлебобулочные изделия и крупы на 0,7 процента, мясо - на 0,6 процента, растительные масла - на 0,4 процента.

**Таблица 2: Индекс цен на основные виды продовольственных товаров**  
(в процентах к предыдущему месяцу)

	Мука пшеничная		Хлеб	Лепешка	Говяди- на	Баранина	Молоко разливное	Яйца	Сахар- песок	Подсолнеч- ное масло
	высшего сорта	первого сорта								
Январь	98,0	94,9	99,4	99,7	102,0	100,8	103,7	101,9	100,8	99,7
Февраль	99,2	96,9	99,4	99,7	99,5	100,1	101,5	98,2	99,0	99,3
Март	99,4	98,7	99,3	99,6	97,6	99,2	97,9	99,0	100,1	98,9
I квартал <sup>1</sup>	96,5	90,8	98,1	99,0	99,0	100,2	103,1	98,9	99,8	97,9
Апрель	99,7	99,5	99,9	100,0	98,7	100,8	93,2	100,1	99,1	98,6
Май	98,7	98,1	99,9	100,0	98,9	104,3	93,0	95,1	109,3	99,2
Июнь	98,4	98,4	99,7	99,9	98,8	100,7	97,8	90,6	98,3	99,2
II квартал <sup>1</sup>	96,9	96,1	99,6	99,9	96,4	106,0	84,8	86,2	106,5	97,1

<sup>1</sup> Нарастающим итогом за три месяца квартала.

В июне т.г. по сравнению с предыдущим месяцем цены на свежие овощи снизились на 12,3 процента, а на свежие фрукты, напротив, возросли на 12,6 процента.

**Таблица 3: Индекс цен на отдельные виды плодоовощной продукции**  
(в процентах к предыдущему месяцу)

	Морковь	Лук	Капуста	Свекла	Помидоры	Огурцы	Яблоки	Картофель
Январь	95,9	97,6	111,6	101,7	126,1	109,8	101,0	97,3
Февраль	93,7	94,9	104,0	99,4	116,0	81,7	105,3	94,8
Март	97,3	97,7	94,9	98,3	121,4	100,2	105,7	91,0
I квартал <sup>1</sup>	87,4	90,5	110,3	99,3	177,6	89,9	112,4	84,0
Апрель	96,6	91,4	94,7	93,7	88,1	82,2	103,7	96,2
Май	123,7	113,8	110,4	108,8	89,5	64,0	105,5	135,3
Июнь	116,1	136,0	111,1	122,3	45,9	37,1	128,8	90,6
II квартал <sup>1</sup>	138,7	141,4	116,2	124,7	36,2	19,5	140,9	117,9

<sup>1</sup> Нарастающим итогом за три месяца квартала.

В I полугодии т.г. (по сравнению с декабрем предыдущего года) цены на пищевые продукты и безалкогольные напитки в целом понизились на 3,1 процента. При этом, существенное их снижение отмечено на крупы (почти на четверть), свежие овощи (на 16,2 процента), яйца (на 14,7 процента) и муку (на 10,3 процента). Вместе с тем, наблюдалось повышение цен на минеральную воду и напитки (на 6,1 процента), рыбу (на 6,2 процента), сахар (на 6,3 процента) и свежие фрукты (на 18,0 процента). Алкогольные напитки и табачные изделия с начала т.г. подорожали в целом на 3,1 процента.



**Таблица 4: Индекс цен на отдельные группы продовольственных товаров**  
(в процентах)

	Июнь 2012			Январь-июнь 2012 к январю-июню 2011
	к июню 2011	к декабрю 2011	к маю 2012	
Хлебобулочные изделия и крупы	83,0	94,0	99,3	86,5
Мясо	106,9	98,8	99,4	113,9
Рыба	116,5	106,2	99,7	115,8
Молочные изделия, сыр и яйца	103,8	91,2	96,3	105,7
Масла и жиры	97,2	96,6	99,7	100,5
Фрукты и овощи	70,0	95,9	95,6	72,1
Сахар, джем, мед, шоколад и конфеты	93,9	103,4	99,1	93,9
Безалкогольные напитки	104,3	101,6	100,1	107,6
Алкогольные напитки	109,7	102,6	100,0	110,0

В июне т.г. по сравнению с предыдущим месяцем повысились средние потребительские цены на баранину.

**Таблица 5: Средние цены на отдельные товары-представители**  
(в сомах за килограмм)

	Мука пшеничная		Хлеб	Лепешка	Баранина	Говядина	Картофель
	высшего сорта	первого сорта					
Январь	31,16	25,53	36,11	42,89	293,00	312,65	14,65
Февраль	30,87	24,74	35,90	42,76	293,34	311,02	13,93
Март	30,67	24,41	35,63	42,55	291,12	303,26	12,66
Апрель	30,56	24,29	35,61	42,55	293,44	299,18	12,26
Май	30,17	23,85	35,58	42,54	306,12	295,73	16,53
Июнь	29,68	23,47	35,48	42,52	308,49	292,03	24,51 <sup>1</sup>

<sup>1</sup> Включая картофель нового урожая.

Импорт пищевых продуктов по предварительным данным за I полугодие 2012г. составил 11,1 процента от общего объема импорта.

**Таблица 6: Импорт и экспорт пищевых продуктов <sup>1</sup>**

	I полугодие 2011		I полугодие 2012	
	млн. долларов	в процентах к общему объему	млн. долларов	в процентах к общему объему
Импорт	247,3	14,1	259,5	11,1
Экспорт	88,5	9,6	94,3	12,6

<sup>1</sup> Включая объемы внешней торговли физических лиц

### 1.3. Рынок труда

По данным Министерства молодежи, труда и занятости Кыргызской Республики, численность незанятого населения, состоящего на учете в органах государственной службы занятости в поисках работы, на 1 июля 2012г. по сравнению с аналогичной датой 2011г. увеличилась на 0,2 процента, а численность безработных - уменьшилась на 1,3 процента. Уровень зарегистрированной безработицы составил 2,6 процента от экономически активного населения.

**Таблица 7: Численность незанятого населения, состоящего на учете  
в органах государственной службы занятости, на 1 июля 2012г.**

	Всего, человек	из них безработных		
		человек	в процентах к соответствующей дате прошлого года	в процентах к соответствующей дате предыдущего месяца
<b>Кыргызская Республика</b>	<b>101880</b>	<b>64220</b>	<b>98,7</b>	<b>100,8</b>
Баткенская область	8812	5932	111,1	101,9
Джалал-Абадская область	22169	12819	101,3	101,0
Иссык-Кульская область	5951	4814	106,0	99,2
Нарынская область	10766	6691	100,4	99,7
Ошская область	16632	13979	98,6	103,0
Таласская область	4731	2422	96,8	100,6
Чуйская область	9334	6340	100,0	101,9
г. Бишкек	12182	8752	83,6	97,6
г. Ош	6144	2471	103,4	100,0

## Раздел II. Наличие продовольствия

*Наличие продовольствия – физическое наличие безопасного и достаточного в количественном и качественном отношении продовольствия на любой момент времени.*

### 2. Сельское хозяйство

**Сельское хозяйство, охота и лесное хозяйство.** Валовой выпуск продукции сельского хозяйства, охоты и лесного хозяйства в январе-июне 2012г. составил 44059,1 млн. сомов, при этом индекс физического объема - 101,2 процента.

**Таблица 8: Производство продукции сельского хозяйства**

	В процентах к	
	соответствующему периоду предыдущего года	предыдущему месяцу
Январь	100,8	-
Февраль	101,2	105,2
Март	101,0	106,0
Январь-март	101,0	-
Апрель	101,0	106,6
Май	101,3	144,5
Июнь	101,7	119,8
Январь-июнь	101,2	-

Из общего объема производства на долю продукции животноводства приходится 85,8 процента, растениеводства - 12,1, услуг - 2,0, охоты и лесного хозяйства - 0,1 процента. В общем объеме продукции на долю крестьянских (фермерских) хозяйств и личных подсобных хозяйств граждан пришлось 96 процентов.

**Таблица 9: Валовой выпуск продукции сельского хозяйства, охоты и лесного хозяйства по территории в январе-июне 2012г.**

	Млн. сомов (в текущих ценах)	В процентах к	
		предыдущему году	итогу
<b>Кыргызская Республика</b>	<b>44059,1</b>	<b>101,2</b>	<b>100,0</b>
Баткенская область	3245,9	102,3	7,4
Джалал-Абадская область	7582,4	103,3	17,2
Иссык-Кульская область	4864,6	101,1	11,1
Нарынская область	4366,3	100,1	9,9
Ошская область	9527,4	101,4	21,6
Таласская область	3119,6	100,7	7,1
Чуйская область	10893,0	100,2	24,7
г. Бишкек	266,3	98,7	0,6
г. Ош	193,6	100,9	0,4

#### 2.1. Растениеводство

В республике завершился сев сельскохозяйственных культур и начались работы по уборке урожая.

Вся посевная площадь под урожай текущего года, занятая сельскохозяйственными культурами, составила 1165,5 тыс. гектаров, что на 6,3 тыс. гектаров, или на 0,5 процента больше, чем в 2011г.

**Таблица 10: Посевная площадь сельскохозяйственных культур под урожай 2012г.**

	Тыс. гектаров		В процентах к 2011
	Засеяно под урожаем 2012	увеличение (+), сокращение (-) площадей к 2011	
<b>Посевные площади – всего</b>	<b>1165,5</b>	<b>6,3</b>	<b>100,5</b>
в том числе по срокам сева:			
яровой сев	191,3	-68,4	73,7
многолетние травы посева прошлых лет	710,6	68,4	110,6
из всей посевной площади по видам культур:	263,6	6,3	102,5
Зерновые (без зернобобовых, риса и гречихи)	571,4	-6,2	98,9
Зернобобовые	49,0	2,8	106,2
Масличные	54,5	-0,1	99,8
Хлопчатник	31,0	-6,5	82,7
Табак	3,4	-0,7	83,8
Сахарная свекла	6,2	-1,8	77,3
Картофель	81,6	-3,3	96,1
Овощи	45,4	2,6	106,1
Прочие культуры	16,4	2,6	118,8
Кормовые	306,6	16,8	105,8

Площадь неиспользованной пашни по сравнению с предыдущим годом уменьшилась на 8 тыс. гектаров и составила 103,5 тыс. гектаров.

**Таблица 11: Площадь неиспользованной пашни по причинам в 2012г.**

	Тыс. гектаров
<b>Неиспользовано – всего</b>	<b>103,5</b>
в том числе по причинам:	
засоление и заболоченность	5,8
недостаток посевного материала	1,1
отсутствие полива, неисправность оросительной сети	13,3
экономическая нецелесообразность (жесткая богара)	52,1
отдаленность и каменистость	18,2
недостаток горюче-смазочных материалов и техники	1,5
нехватка денежных средств	5,2
стихийные бедствия (оползни, сели)	0,7
использование под постройками	0,2
отвод под кладбища	0,1
мелиоративное строительство, капитальная планировка	0,1
отведение под промышленность	1,1
расширение населенных пунктов	3,6
особо охраняемые территории	0,1
нежелание обрабатывать участок	0,2
пустующие дома	0,2

В республике началась уборка сельскохозяйственных культур. При этом, темпы уборки овощных, бахчевых и плодово-ягодных культур выше, чем на аналогичную дату прошлого года.

**Таблица 12: Уборка урожая сельскохозяйственных культур на 22 июня 2012г.**

	Фактически		К соответствующей дате прошлого года	
	2011	2012	+, -	в процентах
Убрано зерновых культур (без зернобобовых, риса и гречихи), тыс. га	5,4	1,7	-3,6	32,0

	Фактически		К соответствующей дате прошлого года	
	2011	2012	+, -	в процентах
Намолочено зерна - всего (без зернобобовых, риса и гречихи), тыс. т	15,5	4,9	-10,6	31,6
в первоначально оприходованном весе с 1 гектара, ц	28,9	28,5	-0,4	98,6
намолочено пшеницы (в первоначально оприходованном весе), тыс. т	12,3	3,9	-8,5	31,4
Выкопано картофеля, тыс. га	1,5	1,2	-0,3	82,0
Накопано картофеля, тыс. т	22,4	18,8	-3,6	84,1
с 1 гектара, ц	148,0	151,7	3,7	102,5
Собрано овощей, тыс. т	29,8	30,9	1,1	103,6
Собрано бахчевых культур, тыс. т	2,1	15,9	13,8	в 7,7 р.
Собрано плодово-ягодных культур, тыс. т	4,1	5,0	0,9	122,0

На начало июля т.г. обеспеченность дизельным топливом для проведения уборочных работ по республике составила 22 процента, бензином - 20 процентов.

К началу уборки сельскохозяйственных культур, по данным Департамента механизации и энергообеспечения министерства сельского хозяйства и мелиорации Кыргызской Республики, осталось не отремонтированными 40 процентов зерноуборочных комбайнов и 18,7 процента тракторов.

## 2.2. Животноводство

В январе-июне т.г., по сравнению с соответствующим периодом прошлого года, возросли объемы производства основных видов животноводческой продукции.

**Таблица 13: Производство основных видов продукции животноводства  
в хозяйствах всех категорий в январе-июне**

	Произведено - всего, тонн				В процентах к соответствующему периоду предыдущего года			
	2011		2012		2011		2012	
	июнь	январь- июнь	июнь	январь- июнь	июнь	январь- июнь	июнь	январь- июнь
Скот и птица на убой (в живом весе)	26716	158430	27212	160362	101,3	100,9	101,9	101,2
Молоко сырое	157646	627528	160965	636190	99,4	99,9	102,1	101,4
Яйца, тыс. шт.	46141	201846	46299	210249	109,2	105,4	100,3	104,2
Шерсть (в физическом весе)	5555	10862	5921	11090	101,7	102,1	106,6	102,1

Рост производства продуктов животноводства отмечен в большинстве регионов республики.

**Таблица 14: Производство основных видов продукции животноводства по территории  
в январе-июне 2012г.**

	Скот и птица на убой (в живом весе)	Молоко сырое	Яйца, тыс. шт.	Шерсть (в физическом весе)
	Тонн			
<b>Кыргызская Республика</b>	<b>160362</b>	<b>636190</b>	<b>210249</b>	<b>11090</b>
Баткенская область	10863	41891	8090	657
Джалал-Абадская область	23764	118606	26979	1763
Иссык-Кульская область	20491	91612	34271	1843
Нарынская область	21943	45777	2744	1809
Ошская область	31877	138943	24203	2194
Таласская область	11551	34074	11012	1366
Чуйская область	39137	161703	101515	1423
г. Бишкек	146	245	701	8
г. Ош	590	3339	734	27

	Скот и птица на убой (в живом весе)	Молоко сырое	Яйца, тыс. шт.	Шерсть (в физическом весе)
<i>В процентах к предыдущему году</i>				
<b>Кыргызская Республика</b>	<b>101,2</b>	<b>101,4</b>	<b>104,2</b>	<b>102,1</b>
Баткенская область	101,0	101,4	101,2	101,2
Джалал-Абадская область	102,4	101,5	104,7	103,6
Иссык-Кульская область	101,8	101,0	94,6	101,3
Нарынская область	100,2	100,1	100,2	101,3
Ошская область	101,2	101,9	102,7	100,3
Таласская область	100,8	101,3	103,9	105,0
Чуйская область	101,1	101,5	108,6	102,7
г. Бишкек	90,1	63,1	93,1	100,0
г. Ош	100,3	101,9	102,2	100,0

### 2.3. Индекс цен производителей сельскохозяйственной продукции

В январе-июне 2012г. по сравнению с соответствующим периодом прошлого года цены производителей на реализованную *сельскохозяйственную продукцию* возросли на 6,4 процента. При этом, на продукцию животноводства цены повысились в 1,4 раза, тогда как на продукцию растениеводства они снизились на 18,3 процента.

**Таблица 15: Индексы цен производителей сельскохозяйственной продукции**  
(в процентах)

	Всего		в том числе на продукцию			
	к предыдущему периоду	к декабрю прошлого года	растениеводства		животноводства	
			к предыдущему периоду	к декабрю прошлого года	к предыдущему периоду	к декабрю прошлого года
Январь	96,8	96,8	104,8	104,8	91,4	91,4
Февраль	99,3	96,1	96,2	100,8	101,6	92,9
Март	101,6	97,6	103,3	104,2	100,4	93,3
Апрель	101,6	99,2	101,9	106,2	101,4	94,6
Май	99,1	98,3	100,3	106,5	98,2	92,9
Июнь	99,1	97,4	102,5	109,1	96,6	89,7

По сравнению с январем-июнем 2011г. наибольший рост цен отмечен на мясо - в 1,4 раза, молоко - в 1,2 раза и рис - в 1,3 раза, в то время как наибольшее снижение их отмечено на картофель - в 2 раза.

**Таблица 16: Индексы цен производителей отдельных видов сельскохозяйственной продукции в январе-июне 2012г.**  
(в процентах)

	Пшеница	Рис	Зернобобовые	Овощи	Картофель	Мясо (в живом весе)	Молоко сырое	Яйца
<i>К предыдущему месяцу</i>								
Январь	98,1	108,4	99,3	109,0	134,4	85,8	108,9	94,7
Февраль	102,0	96,8	107,5	91,8	73,6	101,1	103,2	98,4
Март	100,9	95,5	106,4	101,8	115,4	101,8	96,3	107,3
Апрель	109,4	102,7	107,4	95,5	94,4	103,7	94,9	105,8
Май	97,7	105,4	100,0	103,0	94,9	98,1	98,4	96,9
Июнь	98,4	105,4	85,7	113,9	115,8	97,6	96,3	91,4
<i>К соответствующему периоду прошлого года</i>								
Январь	94,4	131,9	137,5	92,9	53,9	149,6	133,2	109,3
Февраль	83,6	131,1	138,0	77,2	42,4	146,4	140,6	99,2
Март	78,8	124,2	140,6	78,8	54,4	149,6	132,4	108,9
Январь-март	85,0	129,1	138,8	82,6	50,2	148,5	135,3	105,7
Апрель	79,9	127,4	149,8	76,3	47,6	153,8	125,9	131,1
Май	74,8	121,5	135,8	78,3	50,9	134,6	103,6	117,5
Июнь	71,0	133,7	116,0	84,3	57,6	134,3	104,1	130,8
Январь-июнь	79,6	128,3	135,9	81,1	51,0	144,3	122,2	115,2

## 2.4. Торговля основными продуктами питания

Доля импорта пищевых продуктов в общей стоимости импорта в I полугодии 2012г. составила 11,1 процента, экспорта – 12,6.

**Таблица 17: Импорт и экспорт основных продуктов питания**  
(тыс. тонн)

	Январь-июнь	
	2011	2012
<b>Импорт</b>		
Хлебопродукты, в пересчете на зерно	211,7	371,0
Сахар и кондитерские изделия	40,4	44,5
Масло растительное	15,6	20,4
Доля пищевых продуктов в общей стоимости импорта, %	14,1	11,1
<b>Экспорт</b>		
Молоко и молочные продукты, в пересчете на молоко	24,5	32,2
Сахар и кондитерские изделия	0,4	0,3
Доля пищевых продуктов в общей стоимости экспорта, %	9,6	12,6

## 2.5. Наличие продуктов в расчете на душу населения

Анализ продовольственного баланса показывает, что наличие продовольствия в среднем за месяц на душу населения остается стабильным (см. таблицу 19 и приложение 3).

**Таблица 18: Уровень потребления основных продуктов питания**  
(на душу населения, кг в месяц)

	Январь-июнь	
	2011	2012*
Хлебопродукты (в пересчете на зерно)	15,9	15,9
из них пшеница и продукты ее переработки (в пересчете на зерно)	14,2	14,2
Картофель	8,1	8,2
Овощи и бахчевые	4,4	4,5
Фрукты и ягоды	0,5	0,3
Сахар и кондитерские изделия	1,7	1,6
Мясо и мясопродукты	3,3	3,3
Молоко и молочные продукты	16,5	16,5
Яйца, шт.	5,9	5,9
Жиры растительные	1,0	1,0

\*Данные предварительные

Более подробная информация приводится в приложении (таблица 3 «Продовольственный баланс»<sup>2</sup>).

<sup>2</sup> Продовольственные балансы составлены в соответствии с «Методикой расчета баланса основных продуктов питания», утвержденный постановлением Нацстаткома Кыргызской Республики от 15 сентября 2010г. №19.

## Раздел III. Доступ к продовольствию

*Доступ:* продукты питания должны быть доступны как в отношении их физического наличия, так и в отношении покупательной способности.

### 3.1. Анализ потребительских цен

Прирост потребительских цен в I полугодии т.г. составил 0,9 процента против 7,2 процента в январе-июне 2011г. При этом, интенсивный рост цен наблюдался в январе (на 0,8 процента) и мае т.г. (на 0,7 процента), а в апреле и июне т.г., напротив, зафиксировано снижение их на 0,2 процента и 0,4 процента, соответственно.

С начала т.г. повышение потребительских цен и тарифов зафиксировано на всей территории республики, за исключением Джалал-Абадской области. При этом, наиболее высокий их прирост (на 3,5 процента) отмечен в Нарынской области, что обусловлено повышением цен и тарифов на все составляющие, в том числе на пищевые продукты и безалкогольные напитки на 1,3 процента. Также, в Нарынской области больше всего подорожали непродовольственные товары (на 5,9 процента), тогда как в Джалал-Абадской области, напротив, отмечено снижение (на 0,8 процента) цен на них. Самый высокий прирост (на 5,7 процента) тарифов на услуги, оказываемые населению, в I полугодии т.г. наблюдался в г. Бишкек.

Цены на пищевые продукты и алкогольные напитки в целом с начала т.г. понизились на 3,1 процента. При этом цены на них в I полугодии т.г. повышались дважды: в январе т.г. - на 0,7 процента и мае - на 0,1 процента, что обусловлено, в основном, сезонным ростом цен на фрукты и овощи.

В I полугодии т.г. цены на хлебобулочные изделия и крупы снизились в целом на 6 процентов. Повышение цен зафиксировано на торт бисквитный (на 1,4 процента), рис среднезерный (на 1,3 процента) и пирожное (на 0,6 процента).

Цены на свежее мясо, вслед за их ростом (на 2,0 процента) в январе т.г., в последующие месяцы устойчиво снижались и в июне т.г. их уровень в целом был ниже, чем в декабре 2011г. на 2,1 процента. При этом следует отметить, что цены на баранину и свинину в январе-июне т.г. возросли на 6,2 процента и 13,0 процента, соответственно.

Молочные изделия, сыр и яйца в январе-июне т.г. в целом подешевели на 8,8 процента, однако сыры, при этом, подорожали на 1,4 процента. Помимо сыров, в I полугодии т.г. зафиксировано повышение цен на молоко сгущенное с сахаром, детские смеси сухие молочные, творог жирный.

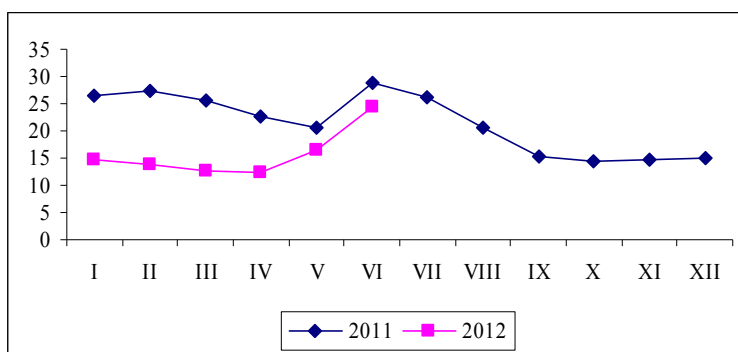
Цены на растительные масла в январе-июне т.г. неизменно снижались и по сравнению с декабрем 2011г. понизились на 4,3 процента. Цены на животные жиры также, несмотря на существенный рост их в январе т.г. на 5,8 процента, понизились на 1,1 процента.

Динамика цен на плодоовощную продукцию в I полугодии т.г. в целом характерна их сезонности. Так, после повышения цен на них в I квартале т.г. на 3,2 процента, во II квартале т.г. зафиксировано снижение их - на 7,1 процента. Однако, снижение это обусловлено понижением цен только лишь на овощи (на 15,0 процента); цены на фрукты во II квартале т.г. возросли на 12,7 процента.

**Картофель.** В течение II квартала т. г. средние потребительские цены на картофель повысились с 12,26 сома за килограмм в апреле до 24,51 сома в июне, при этом повышение составило почти в два раза. По сравнению со II кварталом 2011 года средняя потребительская цена снизилась на 26,5 процента, составив 17,77 сома за килограмм.



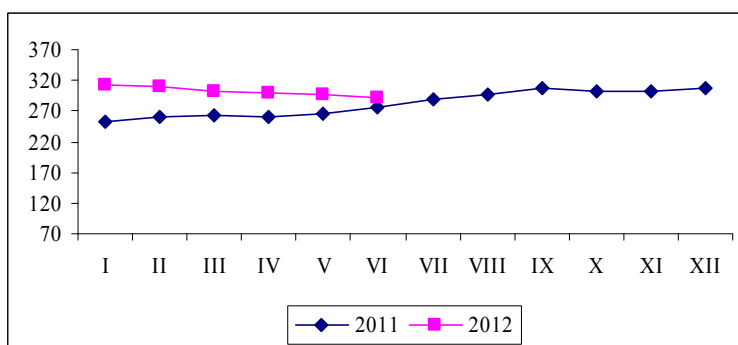
**График 1: Среднемесячные потребительские цены на картофель**  
(сомов/кг)



**Баранина.** Во II квартале 2012г. по сравнению с II кварталом 2011г. средняя потребительская цена на баранину повысилась – с 275,93 сома до 302,68 сом за килограмм или повышение составило 9,7 процента.

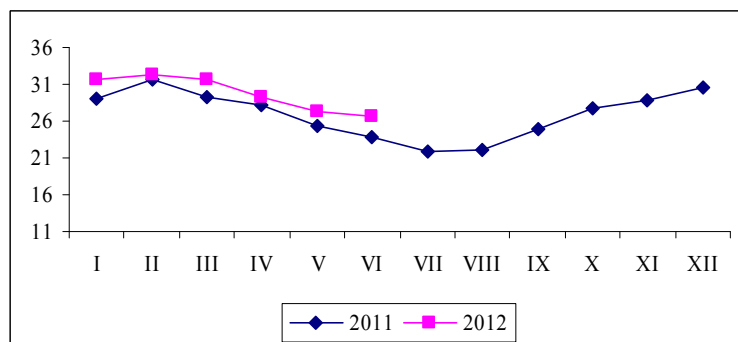
**Говядина.** В среднем с апреля по июнь 2012г. цены на говядину незначительно снизились – с 299,18 сома за килограмм в апреле, до 292,03 сом в июне. По сравнению с II кварталом 2011г. рост их составил 10,9 процента.

**График 2: Среднемесячные потребительские цены на говядину**  
(сомов/кг)



**Свежее молоко.** В течение II квартала 2012г. наблюдалось снижение средней стоимости молока (на 8,7 процента). По сравнению с II кварталом прошлого года средняя потребительская цена повысилась на 7,4 процента, составив 27,81 сома за килограмм.

**График 3: Среднемесячные потребительские цены на свежее молоко**  
(сомов/кг)



### 3.2. Денежные доходы населения

**Денежные доходы населения.** По результатам выборочного обследования домашних хозяйств, номинальные денежные доходы в расчете на душу населения за 2011г. составили 3103,0 сома в месяц и увеличились по сравнению с предыдущим годом на 17,3 процента. Основным источником денежных доходов населения являлись доходы от трудовой деятельности, удельный вес которых в структуре доходов составил 64,3 процента, доходы от социальных трансфертов – 13,5 процента и от продажи сельскохозяйственной продукции, произведенной в личном подсобном хозяйстве – 13,5 процента.

Ежемесячные среднедушевые реальные денежные доходы населения за 2011г. составили 2661,3 сома и по сравнению с соответствующим периодом прошлого года увеличились на 8,7 процента.

Размер среднедушевых располагаемых денежных доходов сложился на уровне 2936,4 сома. Выше среднереспубликанского значения сложились среднедушевые располагаемые денежные доходы населения, проживающего в г. Бишкек (на 501,1 сома), Баткенской (на 137,1) и Чуйской (на 169,6 сома) областях. Приблизились к среднереспубликанскому значению располагаемые доходы населения, проживающего в Иссык-Кульской (2896,2 сома) и Ошской (2848,5 сома) областях. Значительно ниже среднереспубликанского уровня сложились доходы населения, проживающего в Таласской (2487,0), Нарынской (2506,3 сома) и Джалал-Абадской (2672,5 сома) областях.

Структура среднедушевых располагаемых денежных доходов домашних хозяйств существенно различается в зависимости от места проживания. В городской местности доход от трудовой деятельности в общем объеме доходов составил 76,0 процента, в сельской – 53,2 процента. Вторым по значимости источником доходов в сельской местности были поступления от реализации продукции, произведенной в личных подсобных хозяйствах населения, доля которых сложилась на уровне 27,1 процента.

Распределение общего объема денежных доходов по квинтильным группам населения складывается в пользу 20-процентов населения с наибольшими доходами, у которых сконцентрировано свыше 45 процентов всех денежных доходов.

**Таблица 19: Денежные доходы населения по квинтильным группам**  
(в процентах)

	2010	2011
<b>Денежные доходы – всего</b>	<b>100</b>	<b>100</b>
в том числе по 20-ти процентным группам		
первая (с наименьшими доходами)	6,4	6,1
вторая	11,1	10,8
третья	15,9	15,8
четвертая	23,0	22,7
пятая (с наибольшими доходами)	43,7	44,6
Соотношение доходов 20% наиболее и 20% наименее обеспеченных слоев населения, в разгах	6,8	7,3

Среднемесячная номинальная заработная плата одного работника в январе-июне 2012г. (без учета малых предприятий) составила 10473 сома и по сравнению с январем-июнем 2011г. увеличилась на 28,3 процента, а ее реальный размер, исчисленный с учетом индекса потребительских цен, возрос на 27,2 процента.

Исходя из официального курса валют, установленного Национальным банком Кыргызской Республики, среднемесячная заработная плата одного работника в январе-июне 2012г. составила 223,4 доллара США.

**Таблица 20: Среднемесячная номинальная и реальная заработная плата по территории<sup>1</sup> в январе-июне 2012г.**

	Сомов	В процентах к соответствующему периоду предыдущего года		Реальная заработная плата в процентах к соответствующему периоду предыдущего года
		2011	2012	
<b>Кыргызская Республика</b>	<b>10473</b>	<b>123,2</b>	<b>128,3</b>	<b>127,2</b>
Баткенская область	8443	131,4	143,4	129,5
Джалал-Абадская область	9701	123,2	137,1	131,0
Иссык-Кульская область	7762	130,3	133,9	139,6
Нарынская область	10180	126,4	138,8	132,1
Ошская область	7547	139,2	153,3	147,1
Таласская область	8260	125,2	134,4	130,6
Чуйская область	8672	121,9	127,0	125,8
г. Бишкек	13686	119,5	121,1	121,9
г. Ош	9322	118,7	127,5	122,4

<sup>1</sup> Без учета малых предприятий.

Рост заработной платы в бюджетной сфере в январе-июне 2012г. составил 38,9 процента.

**Таблица 21: Среднемесячная номинальная заработная плата по территории<sup>1</sup> в январе-июне 2012г.**

	Сомов				В процентах к соответствующему периоду предыдущего года	
	бюджетная сфера		небюджетная сфера		бюджетная сфера	небюджетная сфера
	2011	2012	2011	2012		
<b>Кыргызская Республика</b>	<b>6393</b>	<b>8878</b>	<b>11170</b>	<b>13302</b>	<b>138,9</b>	<b>119,1</b>
Баткенская область	5255	7890	8262	10332	150,1	125,0
Джалал-Абадская область	5048	7369	11507	15062	146,0	130,9
Иссык-Кульская область	5329	7416	6978	8575	139,2	122,9
Нарынская область	6941	9814	9452	12175	141,4	128,8
Ошская область	4663	7243	6960	9721	155,3	139,7
Таласская область	5062	7592	10912	11318	150,0	103,7
Чуйская область	5874	8128	8111	9437	138,4	116,3
г. Бишкек	9242	11867	13083	15348	128,4	117,3
г. Ош	5898	8329	9822	11430	141,2	116,4

<sup>1</sup> Без учета малых предприятий.

Увеличение размера заработной платы в январе-июне 2012г. по сравнению с соответствующим периодом прошлого года наблюдалось во всех видах экономической деятельности, но наиболее значительное – в образовании (на 45,5 процента) и здравоохранении (на 70,1 процента).

В январе-июне 2012г. значительно превысила среднереспубликанский уровень заработная плата работников финансовой деятельности, транспорта и связи, в сфере производства и распределения электроэнергии, газа и воды. Наименьший ее уровень сложился в сельском хозяйстве, образовании, сфере предоставления коммунальных, социальных и персональных услуг.

**Таблица 22: Среднемесячная номинальная заработная плата работников предприятий и организаций по видам экономической деятельности<sup>1</sup> в январе-июне 2012г.**

	Сомов		В процентах к соответствующему периоду предыдущего года	
	2011	2012	2011	2012
<b>Всего</b>	<b>8 160</b>	<b>10 473</b>	<b>123,2</b>	<b>128,3</b>
Сельское хозяйство, охота и лесное хозяйство	4 742	5 104	114,7	107,6
Рыболовство, рыбоводство	4 129	4 197	118,5	101,6
Горнодобывающая промышленность	9 559	15 476	118,6	161,9

	Сомов		В процентах к соответствующему периоду предыдущего года	
	2011	2012	2011	2012
Обрабатывающая промышленность	9 011	10 263	119,6	113,9
Производство и распределение электроэнергии, газа и воды	11 775	14 270	120,8	121,2
Строительство	8 224	9 253	97,7	112,5
Торговля; ремонт автомобилей, бытовых изделий и предметов личного пользования	9 952	11 801	119,2	118,6
Гостиницы и рестораны	8 934	9 476	114,4	106,1
Транспорт и связь	14 260	16 085	123,9	112,8
Финансовая деятельность	20 482	22 678	106,4	110,7
Операции с недвижимым имуществом, аренда и предоставление услуг потребителям	10 326	12 468	122,8	120,7
Государственное управление	9 708	10 984	117,3	113,1
Образование	5 654	8 227	137,1	145,5
Здравоохранение и предоставление социальных услуг	5 557	9 454	132,0	170,1
Предоставление коммунальных, социальных и персональных услуг	6 162	7 993	118,5	129,7

<sup>1</sup> Без учета малых предприятий.

Сумма общей задолженности по выплате заработной платы в целом по республике на 1 июля 2012г. по сравнению с аналогичной датой 2011г. уменьшилась на 5,7 процента, а по сравнению с аналогичной датой предыдущего месяца - на 2,7 процента.

**Таблица 23: Общая задолженность по выплате заработной платы по территории<sup>1</sup> на 1 июля 2012г.**

	Млн. сомов	В процентах к соответствующему периоду	
		предыдущего года	предыдущего месяца
<b>Кыргызская Республика</b>	<b>302,6</b>	<b>94,3</b>	<b>97,3</b>
Баткенская область	32,4	101,3	82,5
Джалал-Абадская область	50,7	76,8	121,7
Иссык-Кульская область	34,3	78,9	94,4
Нарынская область	20,3	187,6	122,9
Ошская область (с г.Ош)	30,5	56,3	104,9
Таласская область	6,7	78,6	248,4
Чуйская область	72,6	114,1	108,8
г. Бишкек	55,1	130,3	70,1

<sup>1</sup> Без учета малых предприятий.

## Раздел IV. Дополнительные материалы

### Уровень бедности в Кыргызской Республике в 2011г.

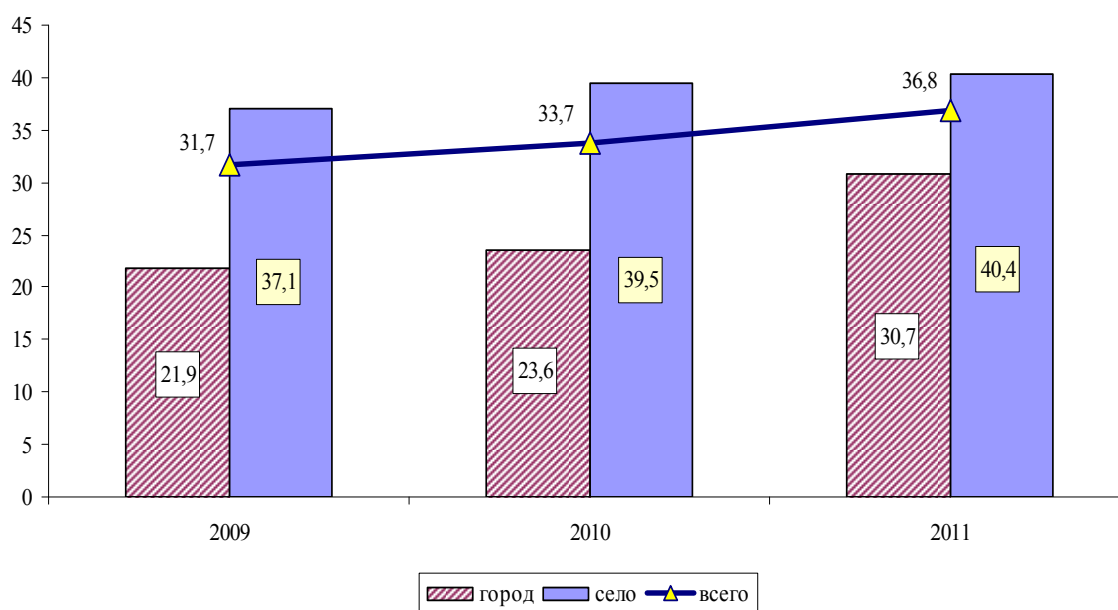
Результаты оценок измерения благосостояния населения в Кыргызской Республике произведены на основе выборочного обследования бюджетов 5016 домашних хозяйств. Результаты опроса показывают, что уровень бедности в 2011г., рассчитанный по потребительским расходам, в целом по стране составил 36,8 процента и увеличился по отношению к предыдущему году на 3,1 процентных пункта.

Для оценки уровня бедности в качестве порогового значения была применена черта бедности, пересчитанная по данным интегрированного выборочного обследования бюджетов домашних хозяйств и рабочей силы за 2011г. Пересчет черты бедности произведен в соответствии с «Методикой определения черты бедности», утвержденной постановлением Правительства Кыргызской Республики от 25 марта 2011 года №115. Стоимостная величина общей черты бедности в 2011г. составила 25849 сомов в год на душу населения, крайней – 16089 сомов.

За чертой бедности в 2011г. проживали 2 млн. 43,6 тыс. человек, из которых почти 70 процентов являлись жителями сельских населенных пунктов.

**График 4: Изменение уровня бедности по месту проживания**

(в процентах к численности населения)



Уровень бедности в городских поселениях увеличился на 7,1 процентных пункта, в сельской местности - на 0,9 процентных пункта.

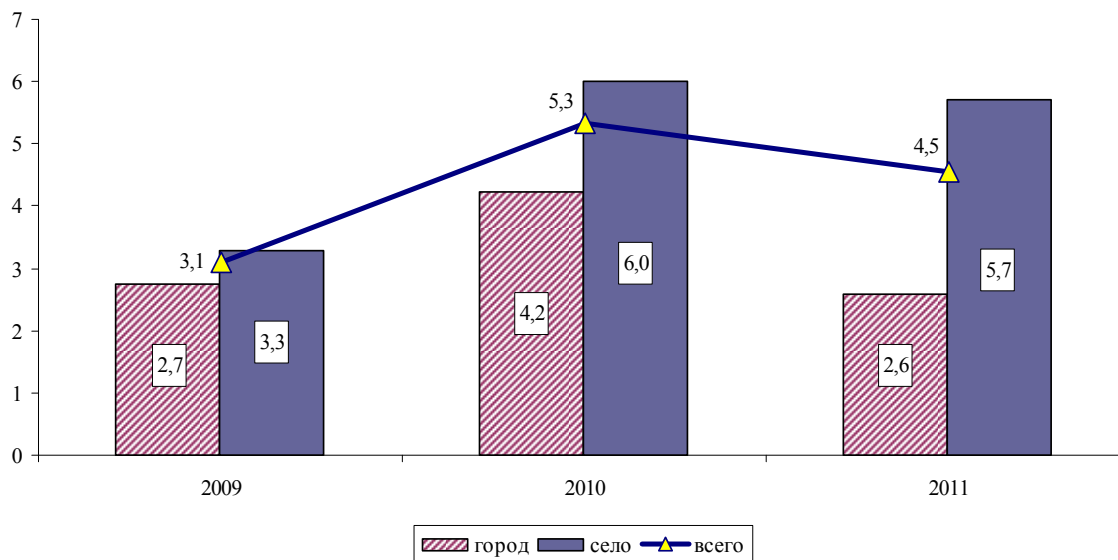
**Таблица 24: Изменение уровня бедности по территории**

(в процентах к численности населения)

	2009			2010			2011		
	всего	город	село	всего	город	село	всего	город	село
<b>Кыргызская Республика</b>	<b>31,7</b>	<b>21,9</b>	<b>37,1</b>	<b>33,7</b>	<b>23,6</b>	<b>39,5</b>	<b>36,8</b>	<b>30,7</b>	<b>40,4</b>
Баткенская область	31,5	35,2	30,3	33,6	26,6	35,8	35,6	25,4	38,9
Джалал-Абадская область	36,9	22,4	42,3	44,7	32,7	49,7	45,3	43,5	46,0
Иссык-Кульская область	46,1	37,8	49,4	38,0	26,4	42,7	29,5	29,4	29,6
Нарынская область	44,1	34,9	45,8	53,5	39,3	56,1	49,9	39,7	51,7
Ошская область	38,3	27,3	41,9	41,9	47,0	40,0	44,7	48,1	43,2
Таласская область	33,0	24,9	34,4	42,3	34,3	43,7	50,2	47,8	50,6
Чуйская область	21,2	30,5	19,2	21,9	24,2	21,4	28,6	25,2	29,4
г. Бишкек	13,2	13,2	-	7,9	7,9	-	18,4	18,4	-

Уровень крайней бедности в 2011г. составил 4,5 процента и уменьшился по сравнению с предыдущим годом на 0,8 процентных пункта, при этом крайняя бедность в городских поселениях снизилась на 1,6 процентных пункта, в сельской местности – на 0,3 процентных пункта.

**График 5: Изменение уровня крайней бедности по месту проживания**  
(в процентах к численности населения)



Глубина бедности в целом по стране осталась на уровне 2010 года и составила 7,5 процента, а острота бедности снизилась с 2,5 процента в 2010г. до 2,2 процента в 2011г.

Для расчета уровня бедности используется стоимость потребления, которая напрямую зависит от доходов населения. Располагаемые денежные доходы в расчете на душу населения в 2011г. Составили 2936,37 сома в месяц и увеличились по сравнению с предыдущим годом на 17,7 процента, а их реальный рост составил менее одного процента. Основными источниками денежных доходов населения являлись доходы от трудовой деятельности, удельный вес которых в структуре располагаемых доходов составил 62,2 процента, доходы от продажи сельскохозяйственной продукции, произведенной в личном подсобном хозяйстве – 17,6 процента и доходы от социальных трансфертов – 14,3 процента.

В структуре располагаемых доходов доля заработной платы составила 39,8 процента, индивидуальной трудовой деятельности – 14,3 процента. Кроме того, 7,1 процента приходится на трудовую деятельность населения, осуществляемую за пределами Кыргызской Республики. Трудовая миграция по-прежнему в большей степени характерна для Баткенской, Джалал-Абадской и Ошской областей, где доходы от трудовой деятельности за пределами страны оказывают существенное влияние на материальное благополучие населения.

**Таблица 25: Структура располагаемых денежных доходов населения по территории**  
(в процентах)

	Трудовая деятельность		Социальные трансферты	Доход от личного подсобного хозяйства	Прочий доход
	Всего	в том числе за пределами Кыргызской Республики			
<b>Кыргызская Республика</b>	62,2	7,1	14,3	17,6	5,9
Баткенская область	60,8	17,2	13,4	19,5	6,3
Джалал-Абадская область	62,9	12,7	11,7	22,7	2,7
Иссык-Кульская область	48,8	4,0	14,7	33,1	3,4
Нарынская область	41,0	0,1	25,5	26,1	7,4
Ошская область	61,7	11,6	12,9	18,5	6,9

	Трудовая деятельность		Социальные трансферты	Доход от личного подсобного хозяйства	Прочий доход
	Всего	в том числе за пределами Кыргызской Республики			
Таласская область	36,0	0,0	12,4	47,8	3,9
Чуйская область	62,9	0,8	16,7	13,2	7,3
г.Бишкек	78,1	0,7	14,4	0,1	7,4

Проведенные расчеты показывают, что при исключении доходов трудовых мигрантов из стоимости потребления, бедность в Джалал-Абадской области повышается с 45,3 до 56,3 процента, в Ошской области - с 44,7 до 56,2 процента, в Баткенской - с 35,6 до 52,0 процента, в Иссык-Кульской – с 29,5 до 32,3 процента, в то время как в остальных регионах ее уровень практически не меняется. Характерно, что население, попадающее в категорию бедных при исключении доходов трудовых мигрантов, практически полностью оказывается за чертой крайней бедности, доля которого возрастает с 4,5 до 11,6 процента.

**Таблица 26: Уровень бедности без учета доходов от трудовой деятельности за пределами Кыргызской Республики**  
(в процентах к численности населения)

	2009	2010	2011
<b>Кыргызская Республика</b>	<b>40,8</b>	<b>40,0</b>	<b>43,4</b>
Баткенская область	53,3	48,3	52,0
Джалал-Абадская область	53,4	55,1	56,3
Иссык-Кульская область	46,1	39,6	32,3
Нарынская область	44,2	54,0	50,2
Ошская область	53,7	53,4	56,2
Таласская область	33,0	42,3	50,3
Чуйская область	23,1	22,0	28,8
г. Бишкек	13,5	8,3	18,5

Объем дефицита средств у населения, проживавшего в 2011г. ниже черты бедности, составил 10,7 млрд. сомов, что на 2,1 млрд. сомов больше относительно предыдущего года.

## Методологические пояснения

**Безработными** считаются лица в возрасте 16 лет и старше, которые в рассматриваемый период: не имели работу (доходного занятия); занимались поиском работы, т.е. обращались в государственную службу занятости или использовали другие методы поиска работы; были готовы приступить к работе.

**Валовой внутренний продукт (ВВП)** – обобщающий показатель экономической деятельности страны. ВВП рассчитывается в текущих рыночных ценах (номинальный ВВП) и в сопоставимых ценах (реальный ВВП).

**Индекс потребительских цен на товары и платные услуги населению (ИПЦ)** характеризует изменение общего уровня цен во времени на товары и услуги. Индекс измеряет отношение стоимости фактического фиксированного набора товаров и услуг в текущем периоде к его стоимости в базисном периоде.

**Среднемесячная номинальная заработная плата** исчисляется путем деления фактически начисленного фонда заработной платы работников списочного состава и совместителей на численность, принимаемую для исчисления средней заработной платы и на число месяцев в отчетном периоде.

**Среднедушевая суточная калорийность питания.** Характеризует энергетическую ценность в потребленных продуктах питания на одного члена домашнего хозяйства, а также химический состав питания в белках и жирах.

**Уровень официальной безработицы** исчисляется как отношение численности официально зарегистрированных безработных к численности экономически активного населения, в процентах.

**Наличие продовольствия** означает физическое присутствие продовольствия в результате собственного производства или за счет рынка. На уровне страны наличие продовольствия определяется сочетанием запасов продовольствия, коммерческого импорта, продовольственной помощи и собственного производства. К наличию также относятся такие аспекты, как погодные условия, урожайность, поголовье скота и производительность, цены на продовольствие, устанавливаемые производителями, цены на продукты питания в соседних странах, а также вопросы внутренней политики, определяющие производство, торговлю, распределение и ценообразование. Наличие продовольствия на душу населения рассчитывается через продовольственный баланс. В продовольственном балансе для каждого основного продукта питания показывается его общее физическое наличие и потребление за определенный период времени, который составляет обычно один год. **Общее физическое наличие** является суммой запасов на начало периода, производства и импорта указанного продукта за данный период времени. **Общее использование** складывается из потребления на питание, кормов, семян, потерь и экспорта. При наличии продовольственных балансов за несколько лет, по ним можно проследить тенденцию изменения общего наличия, импорта, экспорта, а также наличия для потребления населением и на корм скоту. Если разделить общие имеющиеся для потребления запасы продовольствия на количество населения, можно получить важнейший показатель наличия – среднее наличие на душу населения в год. Указанный показатель является усредненным в национальном масштабе, в нем не учитываются аспекты доступа домохозяйств (возможности производства, приобретения или получения продовольствия иным способом).

**Под доступом к продовольствию** подразумевается, что все члены домохозяйства располагают достаточными ресурсами для получения продуктов, удовлетворяющих потребность в полноценном питании для ведения здоровой и активной жизни. Доступ может выражаться через производство для собственного потребления, рыночные закупки или пожертвования. Уровень доступа различных домохозяйств отличается в зависимости от статуса занятости, доходов, размеров семьи, регионов проживания и т.д. На доступ влияют: социальное обеспечение, задержки зарплаты, инфляция, стоимость самого продовольствия и других товаров и услуг. В значительной степени доступ к продовольствию определяет и национальная политика, касающаяся занятости, доходов и инфляции.



**Потребление продовольствия** относится к выбору, составу, подготовке и распределению продовольствия в пределах домохозяйства. Усвоение – это способность человеческого организма принимать пищу и превращать ее в энергию. Потребление продовольствия охватывает знание соответствующих диет, и надлежащего распределения продовольствия в пределах семьи. Возможность усвоения продовольствия организмом предполагает наличие не только полноценного пищевого рациона, но и среды, благоприятной для здоровья человека, включая пригодную для питья воду, доступ к основному медицинскому обслуживанию, приготовление пищи и способов хранения продовольствия. Конечным показателем продовольственной безопасности является состояние питания населения.

## Используемые сокращения

<b>ВВП</b>	Валовой внутренний продукт
<b>ВОЗ</b>	Всемирная организация здравоохранения
<b>ГМУП</b>	Гарантированный минимальный уровень потребления
<b>ЕЕП</b>	Единые ежемесячные пособия
<b>ЕК</b>	Европейская Комиссия
<b>ИПЦ</b>	Индекс потребительских цен на товары и платные услуги населению
<b>ППБ ЕК</b>	Программа Продовольственной Безопасности Европейской Комиссии
<b>ФАО</b>	Продовольственная и Сельскохозяйственная Организация ООН

## Приложение

### Приложение 1. Обзор гидрометеорологических условий на территории Кыргызской Республики во II квартале 2012г.

(по данным Государственного агентства по гидрометеорологии Министерства чрезвычайных ситуаций Кыргызской Республики)

#### *Агрометеорологические условия:*

**Апрель.** Средняя месячная температура воздуха по большинству районов была на 3...5<sup>0</sup>, в Суусамырской, Чаткальской долинах, в Алайском и Нарынском районах на 1...2<sup>0</sup> выше многолетней нормы.

Осадков по большинству районов выпало меньше нормы-24-73%, в Баткенском, Ноокатском, Узгенском, Алайском районах, на перевале Чон-Ашуу и в зоне земледелия Нарынской области больше многолетней нормы 122-190%, в урочище Кумтор, Базар-Коргонском и Кара-Суйском районах около нормы- 96-120%.

**Май.** Средняя месячная температура воздуха по большинству районов Кыргызстана была на 1...2,5<sup>0</sup> выше, на перевалах Тео-Ашуу и Чон-Ашуу, по большинству районов Баткенской и Жалал-Абадской областей, в Алайском, Ноокатском и Кара-Сууйском районах около нормы.

Осадков по большинству районов выпало меньше нормы-18-77%, в Сокулукском, Ысык-Атинском, Базар-Коргонском, Аксыйском и Ат-Башинском районах около нормы 102-111%, по востоку Алайской долины, в урочище Кумтор, в Чаткальской долине, в Баткенском и Аксыйском районах больше многолетней нормы- 122-171%.

**Июнь.** Средняя месячная температура воздуха по большинству районов Кыргызстана была около многолетней нормы, в Чуйской, Таласской, Суусамырской долинах и в Прииссыккулье – на 1...2<sup>0</sup> выше нормы, в Кара-Суйском, Базар-Коргонском районах – на 1<sup>0</sup> ниже нормы.

Осадков по большинству районов выпало меньше нормы (11...79%), в Чуйском, Алайском, Аксыйском, Ат-Башинском, Нарынском районах, в горных районах Чуйской области, Чычканском ущелье и урочище Кумтор – около нормы (82...117%), в Аламудунском (г. Бишкек), Баткенском районах, в долинной и предгорной зонах Ошской, Жалал-Абадской областей и по западу Иссык-Кульского района – большей нормы (125...571%).

#### *Гидрологические условия за июнь 2012г.:*

Водность на большинстве рек республики была в пределах нормы. Повышенный сток, 133-164% нормы, наблюдался на реках Джыргалан, Ур Марал, Куршаб, Шахимардан и Кызыл Суу. Пониженный сток, 45-76% нормы, отмечался на реках Каракол, Чон Кемин, Кюмюш Тоо, Чычкан, Тентек Сай, Яссы и Ак Буура.

Приток воды в водохранилища составил: в Токтогульское 85%, в Орто Токойское 53%, в Кировское 35% нормы.

#### **Состояние водохранилищ на 30 июня 2012 года**

Водохранилища	Изменения за месяц, млн. куб. м	Объём воды в 2012г.		Объём воды в 2011г.	
		в млн. куб. м	в процентах от проектного объема	в млн. куб. м	в процентах от проектного объема
Токтогульское	+1327	16259	83	18366	94
Орто - Токойское	-118	133	28	280	60
Кировское	-95	363	66	376	68

**Таблица 2: Средние потребительские цены на продукты питания  
в разрезе регионов во II квартале 2011-2012 гг.**

(сом/кг)

**Table 2: Average consumer prices for food by regions in the II<sup>th</sup> quarter of 2011-2012**

(soms / kg)

Область /Oblast	II квартал / II quarter		2012		
	2011	2012	апрель/ april	май/ may	июнь/ june
<b>Картофель / Potatoes</b>					
Баткенская/ Batken	16,08	16,82	13,50	16,13	20,84
Джалал-Абадская / Djalal-Abad	22,03	19,21	13,50	21,88	22,25
Иссык-Кульская / Issyk-Kul	21,66	11,54	5,25	9,50	19,88
Нарынская / Naryn	23,78	12,38	9,21	12,67	15,25
Ошская / Osh	19,75	18,22	14,00	19,50	21,17
Таласская / Talas	22,86	12,57	7,35	6,35	24,00
Чуйская / Chui	24,67	16,72	12,75	16,65	20,75
г.Бишкек/ Bishkek city	26,09	18,38	12,29	16,07	26,78
<b>В среднем по республике / Average by the Republic</b>	<b>24,19</b>	<b>17,77</b>	<b>12,26</b>	<b>16,53</b>	<b>24,51</b>
<b>Молоко свежее / Fresh milk</b>					
Баткенская/ Batken	27,50	37,08	36,25	35,00	40,00
Джалал-Абадская / Djalal-Abad	20,63	28,38	30,00	28,13	27,00
Иссык-Кульская / Issyk-Kul	17,98	19,61	20,00	19,33	19,50
Нарынская / Naryn	19,47	23,83	27,00	24,25	20,25
Ошская / Osh	19,17	26,25	31,67	25,00	22,08
Таласская / Talas	22,45	24,79	25,21	25,00	24,17
Чуйская / Chui	21,46	25,31	25,94	25,00	25,00
г.Бишкек/ Bishkek city	29,26	28,61	29,58	28,33	27,92
<b>В среднем по республике / Average by the Republic</b>	<b>25,90</b>	<b>27,81</b>	<b>29,32</b>	<b>27,35</b>	<b>26,76</b>
<b>Мука 1 сорта / Flour, 1st grade</b>					
Баткенская/ Batken	29,44	24,17	25,00	25,00	22,50
Джалал-Абадская / Djalal-Abad	29,56	20,54	21,50	20,13	20,00
Иссык-Кульская / Issyk-Kul	33,18	21,40	22,17	21,08	20,96
Нарынская / Naryn	32,25	23,25	23,25	23,25	23,25
Ошская / Osh	32,36	25,14	25,75	25,17	24,50
Таласская / Talas	26,46	18,52	18,63	18,50	18,44
Чуйская / Chui	33,04	23,20	23,60	23,20	22,80
г.Бишкек/ Bishkek city	33,79	24,35	24,64	24,33	24,08
<b>В среднем по республике / Average by the Republic</b>	<b>32,95</b>	<b>23,87</b>	<b>24,29</b>	<b>23,85</b>	<b>23,47</b>
<b>Рис среднезерный / Rice (middle sized)</b>					
Баткенская/ Batken	68,67	72,92	75,00	71,25	72,50
Джалал-Абадская / Djalal-Abad	58,75	79,17	77,50	80,00	80,00
Иссык-Кульская / Issyk-Kul	62,43	61,67	61,67	61,67	61,67
Нарынская / Naryn	58,75	59,67	59,00	60,00	60,00
Ошская / Osh	80,63	88,75	88,75	88,75	88,75
Таласская / Talas	58,33	60,00	60,00	60,00	60,00
Чуйская / Chui	61,58	59,53	60,40	59,50	58,70
г.Бишкек/ Bishkek city	61,06	61,23	61,29	61,20	61,20
<b>В среднем по республике / Average by the Republic</b>	<b>64,00</b>	<b>66,50</b>	<b>66,55</b>	<b>66,48</b>	<b>66,46</b>

Таблица 2: (продолжение)

Table 2: (continued)

Область /Oblast	II квартал / II quarter		2012		
	2011	2012	апрель/ april	май/ may	июнь/ june
<b>Сахар-песок / Granulated sugar</b>					
Баткенская/ Batken	63,06	59,58	60,00	60,00	58,75
Джалал-Абадская / Djalal-Abad	66,08	58,00	56,33	59,71	57,96
Иссык-Кульская / Issyk-Kul	63,38	51,31	47,67	52,71	53,54
Нарынская / Naryn	63,22	53,57	50,80	53,70	56,20
Ошская / Osh	64,26	56,23	53,75	57,31	57,63
Таласская / Talas	64,07	54,99	50,46	56,45	58,07
Чуйская / Chui	65,33	50,93	47,40	53,40	52,00
г.Бишкек/ Bishkek city	65,52	52,90	49,85	55,10	53,75
<b>В среднем по республике / Average by the Republic</b>	<b>65,16</b>	<b>53,77</b>	<b>50,94</b>	<b>55,66</b>	<b>54,69</b>
<b>Лук / Onions</b>					
Баткенская/ Batken	24,59	20,25	12,00	25,00	23,75
Джалал-Абадская / Djalal-Abad	29,11	18,31	16,75	19,00	19,17
Иссык-Кульская / Issyk-Kul	30,50	15,46	11,00	13,50	21,88
Нарынская / Naryn	29,86	16,38	15,00	14,00	20,13
Ошская / Osh	25,28	16,94	15,00	16,50	19,33
Таласская / Talas	30,54	15,87	14,80	14,80	18,00
Чуйская / Chui	30,01	18,66	13,40	16,55	26,03
г.Бишкек/ Bishkek city	30,39	18,80	15,53	16,45	24,41
<b>В среднем по республике / Average by the Republic</b>	<b>29,34</b>	<b>18,33</b>	<b>15,02</b>	<b>16,78</b>	<b>23,20</b>
<b>Хлопковое масло / Cotton oil</b>					
Баткенская/ Batken	101,67	90,00	90,00	90,00	90,00
Джалал-Абадская / Djalal-Abad	108,24	102,52	102,52	102,52	102,52
Иссык-Кульская / Issyk-Kul	111,30	101,50	101,50	101,50	101,50
Нарынская / Naryn	100,93	90,74	94,44	88,89	88,89
Ошская / Osh	116,67	112,77	112,80	112,80	112,69
Таласская / Talas	95,62	90,76	91,85	90,22	90,22
Чуйская / Chui	109,20	103,45	103,45	103,45	103,45
г.Бишкек/ Bishkek city	110,25	108,08	109,48	107,38	107,38
<b>В среднем по республике / Average by the Republic</b>	<b>110,45</b>	<b>106,55</b>	<b>107,47</b>	<b>106,10</b>	<b>106,09</b>
<b>Баранина / Mutton</b>					
Баткенская/ Batken	273,33	329,17	300,00	337,50	350,00
Джалал-Абадская / Djalal-Abad	276,67	314,58	300,00	323,75	320,00
Иссык-Кульская / Issyk-Kul	262,67	267,92	263,75	269,06	270,94
Нарынская / Naryn	290,56	317,50	314,50	320,00	318,00
Ошская / Osh	274,38	308,33	300,00	305,00	320,00
Таласская / Talas	268,75	296,67	284,00	306,00	300,00
Чуйская / Chui	253,19	268,23	260,00	276,25	268,44
г.Бишкек/ Bishkek city	279,79	305,28	297,08	308,75	310,00
<b>В среднем по республике / Average by the Republic</b>	<b>275,93</b>	<b>302,68</b>	<b>293,44</b>	<b>306,12</b>	<b>308,49</b>

Таблица 2: (продолжение)

Table 2: (continued)

Область /Oblast	II квартал / II quarter		2012		
	2011	2012	апрель/ april	май/ may	июнь/ june
<b>Говядина / Beef</b>					
Баткенская/ Batken	246,67	268,33	260,00	265,00	280,00
Джалал-Абадская / Djalal-Abad	253,06	290,00	290,00	290,00	290,00
Иссык-Кульская / Issyk-Kul	267,12	274,81	275,31	278,81	270,31
Нарынская / Naryn	289,17	320,00	320,00	320,00	320,00
Ошская / Osh	248,13	280,00	280,00	280,00	280,00
Таласская / Talas	277,50	293,58	294,00	294,25	292,50
Чуйская / Chui	275,81	282,08	293,25	280,00	273,00
г.Бишкек/ Bishkek city	271,97	304,31	309,17	304,58	299,17
<b>В среднем по республике / Average by the Republic</b>	<b>266,61</b>	<b>295,65</b>	<b>299,18</b>	<b>295,73</b>	<b>292,03</b>
<b>Конина / Horsemeat</b>					
Баткенская/ Batken	-	-	-	-	-
Джалал-Абадская / Djalal-Abad	237,78	286,67	300,00	280,00	280,00
Иссык-Кульская / Issyk-Kul	236,25	280,00	280,00	-	-
Нарынская / Naryn	283,75	320,00	320,00	320,00	-
Ошская / Osh	170,00	-	-	-	-
Таласская / Talas	299,44	345,00	335,00	350,00	350,00
Чуйская / Chui	258,33	350,00	350,00	350,00	350,00
г.Бишкек/ Bishkek city	286,67	342,67	342,00	343,00	343,00
<b>В среднем по республике / Average by the Republic</b>	<b>261,36</b>	<b>334,55</b>	<b>335,08</b>	<b>337,61</b>	<b>337,90</b>
<b>Свинина / Pork</b>					
Баткенская/ Batken	-	-	-	-	-
Джалал-Абадская / Djalal-Abad	-	-	-	-	-
Иссык-Кульская / Issyk-Kul	167,50	243,33	240,00	245,00	245,00
Нарынская / Naryn	-	-	-	-	-
Ошская / Osh	200,00	295,00	295,00	295,00	295,00
Таласская / Talas	191,67	193,89	193,33	193,33	195,00
Чуйская / Chui	186,67	236,94	234,17	235,00	241,67
г.Бишкек/ Bishkek city	225,00	262,50	262,50	262,50	262,50
<b>В среднем по республике / Average by the Republic</b>	<b>214,69</b>	<b>263,32</b>	<b>262,89</b>	<b>263,24</b>	<b>263,84</b>
<b>Куры / Chicken</b>					
Баткенская/ Batken	166,67	205,00	205,00	205,00	205,00
Джалал-Абадская / Djalal-Abad	264,17	314,17	342,50	300,00	300,00
Иссык-Кульская / Issyk-Kul	211,11	225,00	208,33	233,33	233,33
Нарынская / Naryn	170,37	186,67	177,50	190,00	192,50
Ошская / Osh	240,00	246,67	246,67	246,67	246,67
Таласская / Talas	190,55	229,07	230,00	229,07	228,15
Чуйская / Chui	169,58	251,27	251,10	252,90	249,80
г.Бишкек/ Bishkek city	236,94	291,67	291,67	291,67	291,67
<b>В среднем по республике / Average by the Republic</b>	<b>229,83</b>	<b>275,73</b>	<b>276,86</b>	<b>275,28</b>	<b>275,07</b>
<b>Яйца / Eggs (10 pieces)</b>					
Баткенская/ Batken	81,88	96,25	98,75	95,00	95,00
Джалал-Абадская / Djalal-Abad	70,00	70,38	72,00	70,00	69,14
Иссык-Кульская / Issyk-Kul	55,89	57,25	67,00	52,00	52,75
Нарынская / Naryn	65,87	77,71	83,13	75,00	75,00
Ошская / Osh	66,67	62,92	66,67	65,42	56,67
Таласская / Talas	70,03	75,44	77,81	74,00	74,50
Чуйская / Chui	64,65	70,00	72,00	70,25	67,75
г.Бишкек/ Bishkek city	61,25	67,07	72,10	68,61	60,50
<b>В среднем по республике / Average by the Republic</b>	<b>63,55</b>	<b>67,82</b>	<b>72,31</b>	<b>68,73</b>	<b>62,41</b>

Продовольственный баланс  
по базовым продуктам питания

Таблица 3.

Table 3. Food balance  
by basic foodstuffs

Базовые продукты питания / Basic foodstuffs	Хлебопродукты/ Bread and bread products			Пшеница и продукты ее переработки/Wheat and wheat processed products			Картофель / Potatoes			Овощи и бахчевые / Vegetables and melons			Фрукты и ягоды / Fruits and berries		
	в пересчете на зерно, тыс. тонн /expressed in grain, thsd. tons			в пересчете на зерно, тыс. тонн /expressed in grain, thsd. tons			свежий, тыс. тонн / fresh, thsd. tons			свежий, тыс. тонн / fresh, thsd. tons			свежий, тыс. тонн / fresh, thsd. tons		
	I полуг. 2011 / 2011 <sup>1</sup>		I полуг. 2012 <sup>2</sup> / 2012 <sup>2</sup>		I полуг. 2011 / 2011 <sup>1</sup>		I полуг. 2012 <sup>2</sup> / 2012 <sup>2</sup>		I полуг. 2011 / 2011 <sup>1</sup>		I полуг. 2012 <sup>2</sup> / 2012 <sup>2</sup>		I полуг. 2011 / 2011 <sup>1</sup>		I полуг. 2012 <sup>2</sup> / 2012 <sup>2</sup>
Физическое количество / Physical quantities	1 half year 2011	1 half year 2012 <sup>2</sup>	1 half year 2011	1 half year 2011	1 half year 2012 <sup>2</sup>	1 half year 2011	1 half year 2012 <sup>2</sup>	1 half year 2011	1 half year 2012 <sup>2</sup>	1 half year 2011	1 half year 2012 <sup>2</sup>	1 half year 2011	1 half year 2012 <sup>2</sup>	1 half year 2011	1 half year 2012 <sup>2</sup>
1. Запасы на начало года / Opening stocks	1453,8	1453,8	1295,6	827,2	827,2	844,7	712,3	712,3	733,4	236,8	236,8	242,3	9,4	9,4	20,6
2. Произведено продовольствия в стране (+) / Food production in the country	1580,7	14,6	4,6	799,8	11,1	3,6	1379,2	22,4	18,8	972,4	31,9	46,9	215,1	4,1	5,0
3. Импортировано прод. товаров (+) / Food imports	532,0	211,7	371,0	505,5	176,7	337,9	0,7	0,4	0,2	10,2	3,5	3,4	47,2	25,4	16,7
<b>Поступление (1-3) (+) Availability</b>	3566,5	1680,1	1671,2	2132,5	1015,0	1186,2	2092,2	735,1	752,4	1219,4	272,2	292,6	271,7	38,9	42,3
4. Расходы на семена (-) / Expenses for seeds	138,1	76,1	87,7	91,8	31,1	36,7	318,6	297,1	285,5	0,0	0,0	0,0	-	-	-
5. На корм скоту (-) / Fodder	976,2	454,3	470,0	271,7	132,0	154,3	196,4	96,4	108,0	57,6	23,3	34,4	6,5	1,9	1,5
6. Потери (-) / Losses	61,8	29,1	6,4	19,2	9,6	11,2	62,7	22,1	0,0	15,0	3,5	0,0	6,2	1,6	0,4
7. Экспортировано прод. товаров (-) / Food exports	95,5 <sup>3</sup>	43,3	25,3	16,8 <sup>3</sup>	0,6	1,0	263,3 <sup>3</sup>	55,6	45,2	115,8 <sup>3</sup>	97,2	70,7	87,0	18,0	29,1
8. Наличие для потребления населением (-) / Availability for consumption by the population	999,3	499,4	506,7	888,3	446,5	454,5	517,8	253,9	261,1	788,7	138,3	144,6	151,4	14,7	11,0
<b>Использование Consumption</b>	2270,9	1102,2	1096,1	1287,8	619,8	657,7	1358,8	725,1	699,8	977,1	262,3	249,7	251,1	36,2	42,0
10 Запасы на конец периода / Closing stocks	1295,6	577,9	575,1	844,7	395,2	528,5	733,4	10,0	52,6	242,3	9,9	42,9	20,6	2,7	0,3

<sup>1</sup> Уточненные данные

<sup>2</sup> Предварительные данные/Preliminary data

<sup>3</sup> С учетом неучтенного экспорта/Including unaccounted export

Таблица 3.(продолжение)

Table 3. (continued)

Базовые продукты питания / Basic foodstuffs	Мясо и мясопродукты / Meat and meat products			Молоко и молочные продукты / Milk and dairy products			Яйца / Eggs			Жиры растительные / Vegetable oil			Сахар и кондитерские изделия / Sugar and confectionery		
	в пересчете на убойный вес, тыс. тонн /expressed in slaughter weight, thsd. tons			в пересчете на молоко, тыс. тонн / expressed in milk, thsd. tons			миллионов штук / million pieces			тыс. тонн / thsd. tons			в пересчете на сахар, тыс. тонн/expressed in sugar, thsd. tons		
	Физическое количество / Physical quantities	I полуг. 2011 / 2011 <sup>1</sup>	I полуг. 2012 <sup>2</sup> / 2012 <sup>2</sup>	I полуг. 2011 <sup>1</sup>	I полуг. 2011 / 2011	I полуг. 2012 <sup>2</sup> / 2012 <sup>2</sup>	I полуг. 2011 <sup>1</sup>	I полуг. 2011 / 2011	I полуг. 2012 <sup>2</sup> / 2012 <sup>2</sup>	I полуг. 2011 <sup>1</sup>	I полуг. 2011 / 2011	I полуг. 2012 <sup>2</sup> / 2012 <sup>2</sup>	I полуг. 2011 <sup>1</sup>	I полуг. 2011 / 2011	I полуг. 2012 <sup>2</sup> / 2012 <sup>2</sup>
1. Запасы на начало года / Opening stocks	4,6	4,6	4,8	38,6	38,6	39,5	25,4	25,4	36,3	36,0	36,0	26,4	15,9	15,9	10,4
2. Произведено продовольствия в стране (+) / Food production in the country	190,4	89,0	88,0	1358,1	627,5	636,2	392,8	201,8	210,2	15,6	8,1	6,8	17,0	0,0	0,0
3. Импортировано прод. товаров (+) / Food imports	85,0	47,8	41,0	24,1	8,5	7,6	58,7	23,9	3,4	37,1	15,6	20,4	91,3	40,4	44,5
<b>Поступление (1-3) (+)</b>	280,0	141,4	133,8	1420,8	674,6	683,3	476,9	251,1	249,9	88,7	59,7	53,6	124,2	56,3	54,9
4. Расходы на семена (-) / Expenses for seeds	-	-	-	-	-	-	7,3	4,4	4,6	-	-	-	-	-	-
5. На корм скоту (-) / Fodder	0,0	0,0	0,0	132,4	91,1	92,7	1,2	0,7	0,8	-	-	-	-	-	-
6. Потери (-) / Losses	0,3	0,1	0,0	1,7	0,8	0,0	0,0	0,0	0,0	0,0	0,0	0,0	0,1	0,0	0,0
7. Экспортировано прод. товаров (-) / Food exports	71,3 <sup>3</sup>	0,4	0,2	126,7 <sup>3</sup>	24,5	32,2	0,0	0,0	0,0	0,0	0,0	0,0	1,1	0,4	0,3
8. Наличие для потребления населением (-) / Availablity for consumption by the population	203,6	102,5	105,2	1120,5	518,0	528,5	432,1	185,7	187,2	62,3	31,4	31,9	112,6	53,1	52,7
<b>Использование Consumption</b>	275,2	103,0	105,4	1381,3	634,4	653,4	440,6	190,8	192,6	62,3	31,4	31,9	113,8	53,5	53,0
10 Запасы на конец периода / Closing stocks	4,8	38,4	28,4	39,5	40,2	29,9	36,3	60,3	57,3	26,4	28,3	21,7	10,4	2,8	1,9

<sup>1</sup> Уточненные данные<sup>2</sup> Предварительные данные/Preliminary data<sup>3</sup> С учетом неучтенного экспорта/Including unaccounted export

**Таблица 4: Баланс питания в виде энергетической ценности по результатам обследований  
ежедневного потребления и оценки ежедневных потребностей**

*(все население по демографическим группам и регионам)*

**Table 4: Food Balance expressed in nutritional values and compared to calculated daily needs based on surveys of daily intake  
and on calculated daily needs based on recurrent nutritional surveillance**

*(total population by age groups and by region)*

	Население, человек		Ккал в день на душу населения		Белки в день на душу населения, грамм		Жиры в день на душу населения, грамм		
	Number, people		C/Calories C/d/p		Proteins g/d/p		Fats g/d/p		
	2010	2011	2010	2011	2010	2011	2010	2011	
<b>Все население</b>	<b>5 477 620</b>	<b>5 551 888</b>							<b>Total population</b>
Баткенская область	441 101	448 849	2 327	2 297	58,2	56,8	67,9	69,6	Batken
Джалал-Абадская область	1 036 644	1 054 226	2 226	2 273	59,2	60,0	54,1	55,2	Jalal-Abad
Иссык-Кульская область	444 520	448 003	2 319	2 406	59,9	62,8	64,3	66,0	Ysyk-Kul
Нарынская область	262 137	264 947	2 052	2 064	57,9	59,0	51,0	48,7	Naryn
Ошская область	1 386 734	1 403 598	2 211	2 177	57,4	56,6	59,0	58,4	Osh
Таласская область	231 819	235 327	2 489	2 423	64,3	63,9	64,0	59,0	Talas
Чуйская область	814 870	822 581	2 607	2 457	69,0	65,3	76,7	68,7	Chui
г.Бишкек	859 795	874 357	2 363	2 245	65,3	61,9	65,6	63,0	Bishkek
Суточное потребление			2 319	2 281	61,3	60,3	62,7	61,1	Daily intake
Суточные потребности			2 101	2 101	73,0	73,0	71,0	71,0	Daily needs
Баланс: (+) или (-)			218	180	-12	-13	-8	-10	Balance: (+) or (-)



Таблица 4: (продолжение)  
Table 4: (continued)

	Население, человек		Ккал в день на душу населения		Белки в день на душу населения, грамм		Жиры в день на душу населения, грамм		
	Number, people		C/Calories C/d/p		Proteins g/d/p		Fats g/d/p		
	2010	2011	2010	2011	2010	2011	2010	2011	
<b>Население пенсионного возраста</b>	<b>584 763</b>	<b>610 088</b>							<b>Pensioners</b>
Баткенская область	41 892	45 639	2 680	2 567	67,3	65,6	81,4	79,4	Batken
Джалал-Абадская область	103 526	111 257	2 369	2 460	64,0	65,5	60,1	61,8	Jalal-Abad
Иссык-Кульская область	53 395	53 167	2 812	2 846	73,7	75,1	81,1	82,4	Ysyk-Kul
Нарынская область	26 858	29 001	2 074	2 185	60,2	64,9	54,4	55,3	Naryn
Ошская область	119 818	125 800	2 512	2 464	65,7	64,8	70,1	68,6	Osh
Таласская область	21 202	22 790	2 806	2 708	73,5	72,4	75,8	69,6	Talas
Чуйская область	109 479	113 064	3 028	2 923	83,9	80,4	95,0	90,3	Chui
г.Бишкек	108 593	109 369	2 828	2 725	81,5	77,7	84,8	83,0	Bishkek
Суточное потребление			2 672	2 632	72,6	71,4	77,0	75,4	Daily intake
Суточные потребности			2 100	2 100	71,0	71,0	72,0	72,0	Daily needs
Баланс: (+) или (-)			572	532	2	0	5	3	Balance: (+) or (-)

Таблица 4: (продолжение)  
Table 4: (continued)

	Население, человек		Ккал в день на душу населения		Белки в день на душу населения, грамм		Жиры в день на душу населения, грамм		
	Number, people		C/Calories C/d/p		Proteins g/d/p		Fats g/d/p		
	2010	2011	2010	2011	2010	2011	2010	2011	
<b>Население трудоспособного возраста</b>	<b>2 771 795</b>	<b>2 849 352</b>							<b>Active population</b>
Баткенская область	221 179	222 036	2 570	2 558	64,8	63,2	74,9	77,4	Batken
Джалал-Абадская область	512 331	539 629	2 470	2 480	65,5	65,4	60,1	60,4	Jalal-Abad
Иссык-Кульская область	223 896	230 682	2 558	2 655	66,3	69,3	70,7	72,7	Ysyk-Kul
Нарынская область	120 064	120 971	2 329	2 335	66,0	66,6	57,9	55,3	Naryn
Ошская область	652 721	673 800	2 463	2 387	64,0	62,4	65,6	63,7	Osh
Таласская область	110 328	114 270	2 863	2 749	73,9	72,5	73,5	67,1	Talas
Чуйская область	449 676	452 225	2 832	2 628	74,8	69,7	83,2	72,6	Chui
г.Бишкек	481 599	495 739	2 537	2 409	70,0	66,3	70,3	67,3	Bishkek
Суточное потребление			2 563	2 494	67,8	66,0	69,4	66,7	Daily intake
Суточные потребности			2 212	2 212	76,0	76,0	74,0	74,0	Daily needs
Баланс: (+) или (-)			351	282	-8	-10	-5	-7	Balance: (+) or (-)

Таблица 4: (продолжение)  
Table 4: (continued)

	Население, человек		Ккал в день на душу населения		Белки в день на душу населения, грамм		Жиры в день на душу населения, грамм		
	Number, people		C/Calories C/d/p		Proteins g/d/p		Fats g/d/p		
	2010	2011	2010	2011	2010	2011	2010	2011	
<b>Дети 1-17</b>	<b>2 001 030</b>	<b>1 989 177</b>							<b>Children 1-17</b>
Баткенская область	165 577	164 558	2 087	2 101	51,5	51,5	60,3	63,5	Batken
Джалал-Абадская область	401 556	388 105	1 984	2 020	52,9	53,2	47,4	48,3	Jalal-Abad
Иссык-Кульская область	160 820	158 470	1 915	1 983	48,7	51,4	52,5	53,0	Ysyk-Kul
Нарынская область	105 334	108 692	1 922	1 851	53,6	52,5	47,0	42,5	Naryn
Ошская область	571 325	571 118	2 025	1 993	52,4	51,2	53,6	53,2	Osh
Таласская область	94 485	95 761	2 134	2 030	55,1	53,4	54,3	48,3	Talas
Чуйская область	248 100	249 041	2 093	2 014	53,9	52,8	59,0	53,9	Chui
г.Бишкек	253 834	253 431	1 979	1 856	53,6	50,5	52,6	49,9	Bishkek
Суточное потребление			2 016	1 986	52,6	51,9	53,0	51,9	Daily intake
Суточные потребности			1 920	1 920	69,0	69,0	66,0	66,0	Daily needs
Баланс: (+) или (-)			96	66	-16	-17	-13	-14	Balance: (+) or (-)

**Таблица 4: (продолжение)**  
**Table 4: (continued)**

	Население, человек		Ккал в день на душу населения		Белки в день на душу населения, грамм		Жиры в день на душу населения, грамм		
	Number, people		C/Calories C/d/p		Proteins g/d/p		Fats g/d/p		
	2010	2011	2010	2011	2010	2011	2010	2011	
<b>Дети 1-3 лет</b>	<b>325 075</b>	<b>311 525</b>							<b>Children 1-3</b>
Баткенская область	29 564	28 129	1 414	1 517	36,5	38,3	40,7	46,0	Batken
Джалал-Абадская область	63 842	57 557	1 340	1 231	35,5	31,8	31,6	28,8	Jalal-Abad
Иссык-Кульская область	34 450	30 120	1 277	1 319	32,7	35,0	34,4	34,0	Ysyk-Kul
Нарынская область	15 610	19 606	1 305	1 246	38,2	35,9	32,8	29,5	Naryn
Ошская область	84 275	85 985	1 297	1 316	33,9	34,1	33,8	34,4	Osh
Таласская область	15 217	17 647	1 460	1 389	37,5	36,6	37,7	33,7	Talas
Чуйская область	44 876	32 602	1 473	1 331	38,6	36,0	41,3	35,1	Chui
г.Бишкек	37 242	39 878	1 379	1 313	37,9	36,4	37,9	35,1	Bishkek
Суточное потребление			1 356	1 320	35,8	34,9	35,7	34,2	Daily intake
Суточные потребности			1 661	1 661	62,0	62,0	59,0	59,0	Daily needs
Баланс: (+) или (-)			-305	-341	-26	-27	-23	-25	Balance: (+) or (-)

**Таблица 4: (продолжение)**  
**Table 4: (continued)**

	Население, человек		Ккал в день на душу населения		Белки в день на душу населения, грамм		Жиры в день на душу населения, грамм		
	Number, people		C/Calories C/d/p		Proteins g/d/p		Fats g/d/p		
	2010	2011	2010	2011	2010	2011	2010	2011	
<b>Дети 4-6 лет</b>	<b>287 756</b>	<b>308 856</b>							<b>Children 4-6</b>
Баткенская область	23 190	27 144	1 728	1 781	43,5	44,2	48,8	54,0	Batken
Джалал-Абадская область	51 968	54 911	1 774	1 744	47,5	46,1	43,5	42,7	Jalal-Abad
Иссык-Кульская область	22 283	25 805	1 621	1 702	40,7	43,9	45,7	46,0	Ysyk-Kul
Нарынская область	16 950	17 910	1 618	1 549	44,1	42,2	39,5	33,6	Naryn
Ошская область	74 898	69 664	1 642	1 693	42,4	44,1	42,5	43,3	Osh
Таласская область	16 322	16 768	1 851	1 686	47,9	44,5	47,3	40,0	Talas
Чуйская область	36 608	50 365	1 798	1 684	47,0	44,0	50,8	45,0	Chui
г.Бишкек	45 537	46 289	1 684	1 639	46,0	44,4	45,3	45,0	Bishkek
Суточное потребление			1 708	1 692	44,9	44,4	45,0	44,2	Daily intake
Суточные потребности			1 661	1 661	62,0	62,0	59,0	59,0	Daily needs
Баланс: (+) или (-)			47	31	-17	-18	-14	-15	Balance: (+) or (-)

Таблица 4: (продолжение)  
Table 4: (continued)

	Население, человек		Ккал в день на душу населения		Белки в день на душу населения, грамм		Жиры в день на душу населения, грамм		
	Number, people		C/Calories C/d/p		Proteins g/d/p		Fats g/d/p		
	2010	2011	2010	2011	2010	2011	2010	2011	
<b>Дети 7-13 лет</b>	<b>827 549</b>	<b>810 042</b>							<b>Children 7-13</b>
Баткенская область	70 994	67 527	2 266	2 207	55,4	53,5	65,6	66,4	Batken
Джалал-Абадская область	174 106	159 946	2 081	2 129	55,3	55,8	49,3	50,3	Jalal-Abad
Иссык-Кульская область	59 932	61 656	2 099	2 152	53,5	55,8	56,3	57,8	Ysyk-Kul
Нарынская область	44 006	44 481	2 041	2 003	57,2	56,9	49,7	46,0	Naryn
Ошская область	247 281	238 689	2 136	2 082	55,1	53,7	56,7	55,3	Osh
Таласская область	36 209	36 605	2 250	2 197	58,2	58,1	56,4	51,6	Talas
Чуйская область	95 404	97 813	2 185	2 193	56,5	58,1	62,1	58,9	Chui
г.Бишкек	99 616	103 325	2 041	1 927	55,4	52,1	54,4	52,1	Bishkek
Суточное потребление			2 127	2 101	55,5	55,0	55,8	54,8	Daily intake
Суточные потребности			2 031	2 031	73,0	73,0	70,0	70,0	Daily needs
Баланс: (+) или (-)			96	70	-17	-18	-14	-15	Balance: (+) or (-)

Таблица 4: (продолжение)  
Table 4: (continued)

	Население, человек		Ккал в день на душу населения		Белки в день на душу населения, грамм		Жиры в день на душу населения, грамм		
	Number, people		C/Calories C/d/p		Proteins g/d/p		Fats g/d/p		
	2010	2011	2010	2011	2010	2011	2010	2011	
<b>Дети 14-17 лет</b>	<b>560 651</b>	<b>558 755</b>							<b>Children 14-17</b>
Баткенская область	41 828	41 758	2 457	2 531	59,8	62,0	71,7	76,9	Batken
Джалал-Абадская область	111 640	115 691	2 299	2 395	61,4	63,7	55,3	57,7	Jalal-Abad
Иссык-Кульская область	44 155	40 888	2 312	2 393	58,5	61,7	65,0	64,4	Ysyk-Kul
Нарынская область	28 768	26 695	2 256	2 244	62,2	64,1	55,2	52,2	Naryn
Ошская область	164 871	176 780	2 406	2 320	62,3	58,9	64,1	63,5	Osh
Таласская область	26 737	24 742	2 531	2 474	65,3	64,6	65,0	59,5	Talas
Чуйская область	71 213	68 260	2 511	2 327	63,6	59,8	70,5	62,4	Chui
г.Бишкек	71 439	63 939	2 393	2 239	64,3	61,3	62,2	58,9	Bishkek
Суточное потребление			2 391	2 351	62,2	61,2	63,1	62,0	Daily intake
Суточные потребности			2 244	2 244	78,0	78,0	74,0	74,0	Daily needs
Баланс: (+) или (-)			147	107	-16	-17	-11	-12	Balance: (+) or (-)

**Таблица 5: Баланс питания в виде энергетической ценности по результатам обследований  
ежедневного потребления и оценки ежедневных потребностей**  
(все население по квинтильным группам и регионам)

**Table 5: Food Balance expressed in nutritional values and compared to calculated daily needs, based on surveys of daily intake  
and on calculated daily needs based on recurrent nutritional surveillance**  
(total population by quintile groups and by region)

	Население, человек		Ккал в день на душу населения		Белки в день на душу населения, грамм		Жиры в день на душу населения, грамм		
	Number, people		C/Calories C/d/p		Proteins g/d/p		Fats g/d/p		
	2010	2011	2010	2011	2010	2011	2010	2011	
<b>Первая квинтиль</b>	<b>1 063 591</b>	<b>1 110 056</b>							<b>First quintile</b>
Баткенская область	130 402	107 969	1 983	2 101	48,8	51,9	54,5	59,7	Batken
Джалал-Абадская область	341 609	324 039	1 944	1 980	52,5	52,5	46,9	47,5	Jalal-Abad
Иссык-Кульская область	112 137	135 361	1 834	1 911	45,7	47,4	49,1	53,6	Ysyk-Kul
Нарынская область	111 072	94 476	1 890	1 824	51,6	49,2	44,7	37,8	Naryn
Ошская область	204 554	186 539	1 659	1 861	44,6	47,2	39,2	45,7	Osh
Таласская область	78 690	95 594	1 988	1 987	50,4	51,6	49,1	46,9	Talas
Чуйская область	76 481	145 362	1 795	1 920	45,6	49,7	46,9	46,3	Chui
г.Бишкек	8 647	20 717	1 394	1 701	38,7	45,7	30,1	39,7	Bishkek
Суточное потребление			1 865	1 938	49,0	50,1	46,4	48,0	Daily intake
Суточные потребности			2 101	2 101	73,0	73,0	71,0	71,0	Daily needs
Баланс: (+) или (-)			-236	-163	-24	-23	-25	-23	Balance: (+) or (-)



**Таблица 5: (продолжение)**  
**Table 5: (continued)**

	Население, человек		Ккал в день на душу населения		Белки в день на душу населения, грамм		Жиры в день на душу населения, грамм		
	Number, people		C/Calories C/d/p		Proteins g/d/p		Fats g/d/p		
	2010	2011	2010	2011	2010	2011	2010	2011	
<b>Вторая квинтиль</b>	<b>1 051 579</b>	<b>1 111 497</b>							<b>Second quintile</b>
Баткенская область	102 994	118 706	2 295	2 031	57,1	48,3	66,1	63,3	Batken
Джалал-Абадская область	275 953	273 649	2 175	2 205	58,0	58,1	51,1	51,6	Jalal-Abad
Иссык-Кульская область	96 582	60 846	2 048	2 207	52,1	57,5	52,8	54,5	Ysyk-Kul
Нарынская область	50 650	36 448	1 963	2 035	56,1	59,2	49,2	47,7	Naryn
Ошская область	284 843	332 310	2 031	1 911	53,0	49,4	52,4	50,2	Osh
Таласская область	63 221	59 557	2 299	2 235	59,3	59,0	58,1	52,1	Talas
Чуйская область	133 311	134 817	2 243	2 193	57,2	57,4	61,4	58,1	Chui
г.Бишкек	44 025	95 163	1 745	1 771	46,8	47,3	43,4	46,2	Bishkek
Суточное потребление			2 124	2 056	55,4	53,5	54,4	52,8	Daily intake
Суточные потребности			2 101	2 101	73,0	73,0	71,0	71,0	Daily needs
Баланс: (+) или (-)			23	-45	-18	-20	-17	-18	Balance: (+) or (-)

**Таблица 5: (продолжение)**  
**Table 5: (continued)**

	Население, человек		Ккал в день на душу населения		Белки в день на душу населения, грамм		Жиры в день на душу населения, грамм		
	Number, people		C/Calories C/d/p		Proteins g/d/p		Fats g/d/p		
	2010	2011	2010	2011	2010	2011	2010	2011	
<b>Третья квинтиль</b>	<b>1 149 745</b>	<b>1 110 465</b>							<b>Third quintile</b>
Баткенская область	86 100	91 291	2 307	2 290	57,3	57,9	69,0	69,9	Batken
Джалал-Абадская область	220 206	234 960	2 289	2 315	60,2	60,3	54,9	56,4	Jalal-Abad
Иссык-Кульская область	115 876	106 929	2 386	2 335	62,0	63,5	68,3	64,6	Ysyk-Kul
Нарынская область	36 485	55 606	2 210	2 106	64,0	60,3	52,8	50,1	Naryn
Ошская область	363 136	254 401	2 167	2 226	55,9	57,3	58,0	60,8	Osh
Таласская область	47 936	38 229	2 805	2 760	72,6	72,7	71,2	68,9	Talas
Чуйская область	128 001	170 153	2 383	2 224	62,7	59,0	67,8	59,6	Chui
г.Бишкек	152 005	158 896	1 923	1 916	52,5	51,9	47,7	50,2	Bishkek
Суточное потребление			2 243	2 228	58,7	58,7	59,4	59,0	Daily intake
Суточные потребности			2 101	2 101	73,0	73,0	71,0	71,0	Daily needs
Баланс: (+) или (-)			142	127	-14	-14	-12	-12	Balance: (+)or (-)

Таблица 5: (продолжение)  
Table 5: (continued)

	Население, человек		Ккал в день на душу населения		Белки в день на душу населения, грамм		Жиры в день на душу населения, грамм		
	Number, people		C/Calories C/d/p		Proteins g/d/p		Fats g/d/p		
	2010	2011	2010	2011	2010	2011	2010	2011	
<b>Четвертая квинтиль</b>	<b>1 084 443</b>	<b>1 109 069</b>							<b>Fourth quintile</b>
Баткенская область	56 346	61 332	2 519	2 376	65,2	58,4	77,7	72,5	Batken
Джалал-Абадская область	123 021	154 785	2 696	2 579	70,9	69,0	68,4	63,9	Jalal-Abad
Иссык-Кульская область	60 665	73 748	2 641	2 611	67,8	67,4	73,8	71,5	Ysyk-Kul
Нарынская область	36 174	40 758	2 250	2 184	65,3	65,3	60,0	55,5	Naryn
Ошская область	279 318	343 383	2 343	2 241	60,0	59,6	63,9	59,4	Osh
Таласская область	24 774	18 422	2 919	3 007	76,2	80,2	77,9	74,3	Talas
Чуйская область	254 666	155 697	2 634	2 586	69,2	67,8	75,5	69,8	Chui
г.Бишкек	249 478	260 943	2 226	2 160	60,5	59,2	58,8	58,3	Bishkek
Суточное потребление			2 460	2 360	64,8	63,0	67,4	62,9	Daily intake
Суточные потребности			2 101	2 101	73,0	73,0	71,0	71,0	Daily needs
Баланс: (+) или (-)			359	259	-8	-10	-4	-8	Balance: (+) or (-)

**Таблица 5: (продолжение)**  
**Table 5: (continued)**

	Население, человек		Ккал в день на душу населения		Белки в день на душу населения, грамм		Жиры в день на душу населения, грамм		
	Number, people		C/Calories C/d/p		Proteins g/d/p		Fats g/d/p		
	2010	2011	2010	2011	2010	2011	2010	2011	
<b>Пятая квинтиль</b>	<b>1 128 262</b>	<b>1 110 801</b>							<b>Fifth quintile</b>
Баткенская область	65 258	69 551	2 923	2 993	73,7	76,2	87,6	93,1	Batken
Джалал-Абадская область	75 855	66 793	2 733	3 111	72,4	82,3	71,8	82,6	Jalal-Abad
Иссык-Кульская область	59 260	71 119	3 218	3 413	86,8	90,8	94,5	95,5	Ysyk-Kul
Нарынская область	27 757	37 659	2 395	2 505	69,0	74,8	65,3	67,9	Naryn
Ошская область	254 883	286 964	2 773	2 572	71,7	66,8	78,4	72,8	Osh
Таласская область	17 197	23 525	3 979	3 665	106,3	99,5	114,4	97,5	Talas
Чуйская область	222 411	216 551	3 201	3 071	87,5	84,0	102,5	96,5	Chui
г.Бишкек	405 641	338 639	2 699	2 630	75,7	73,9	79,6	78,7	Bishkek
Суточное потребление			2 869	2 821	77,7	76,3	84,8	82,9	Daily intake
Суточные потребности			2 101	2 101	73,0	73,0	71,0	71,0	Daily needs
Баланс: (+) или (-)			768	720	5	3	14	12	Balance: (+) or (-)

**Таблица 6: Продовольственный баланс домохозяйств в стоимостном выражении по результатам обследований уровня жизни**

*(все население по доходным квинтильным группам и регионам, сомов)*

**Table 6: Household Food Balance expressed in economic terms, based on surveys of poverty levels**

*(total population by income quintile and by region, som)*

	Население, человек		Среднедушевые доходы, сом/чел/месяц		Среднедушевые расходы на питание, сом/чел/месяц		Баланс, %		
	Number, people		Average per capita available income, s/ps/month		Average per capita food expenditure, s/ps/month		Balance, %		
	2010	2011	2010	2011	2010	2011	2010	2011	
<b>Все население</b>	<b>5 477 620</b>	<b>5 551 888</b>							<b>Total population</b>
Баткенская область	441 101	448 849	2 405	3 073	836	1 129	34,7	36,7	Batken
Джалал-Абадская область	1 036 644	1 054 226	2 315	2 672	834	1 059	36,0	39,6	Jalal-Abad
Иссык-Кульская область	444 520	448 003	2 566	2 896	1 002	1 328	39,1	45,9	Ysyk-Kul
Нарынская область	262 137	264 947	1 988	2 506	585	710	29,4	28,3	Naryn
Ошская область	1 386 734	1 403 598	2 296	2 849	1 141	1 322	49,7	46,4	Osh
Таласская область	231 819	235 327	2 099	2 487	785	988	37,4	39,7	Talas
Чуйская область	814 870	822 581	2 787	3 106	1 325	1 456	47,6	46,9	Chui
г.Бишкек	859 795	874 357	3 025	3 437	1 605	1 736	53,1	50,5	Bishkek
Средневзвешенный баланс			2 494	2 936	1 106	1 299	44,3	44,2	Average weighted balance

Таблица 6: (продолжение)

Table 6: (continued)

	Население, человек		Среднедушевые доходы, сом/чел/месяц		Среднедушевые расходы на питание, сом/чел/месяц		Баланс, %		
	Number, people		Average per capita available income , s/ps/month		Average per capita food expenditure, s/ps/month		Balance, %		
	2010	2011	2010	2011	2010	2011	2010	2011	
<b>Первая квинтиль</b>	<b>1 095 632</b>	<b>1 112 789</b>							<b>First quintile</b>
Баткенская область	58 374	64 514	1 003	1 319	607	821	60,5	62,2	Batken
Джалал-Абадская область	222 559	225 453	973	1 132	569	725	58,5	64,0	Jalal-Abad
Иссык-Кульская область	138 061	137 642	832	1 052	682	876	82,0	83,3	Ysyk-Kul
Нарынская область	100 595	82 525	842	1 059	375	459	44,6	43,4	Naryn
Ошская область	325 036	263 883	1 022	1 210	759	1 019	74,3	84,2	Osh
Таласская область	71 369	74 514	887	1 142	519	708	58,5	62,0	Talas
Чуйская область	128 481	170 256	987	1 063	785	1 041	79,5	97,9	Chui
г.Бишкек	51 156	94 002	1 012	1 332	1 104	1 279	109,1	96,0	Bishkek
Средневзвешенный баланс			957	1 153	671	893	70,1	77,5	Average weighted balance

Таблица 6: (продолжение)

Table 6: (continued)

	Население, человек		Среднедушевые доходы, сом/чел/месяц		Среднедушевые расходы на питание, сом/чел/месяц		Баланс, %		
	Number, people		Average per capita available income , s/ps/month		Average per capita food expenditure, s/ps/month		Balance, %		
	2010	2011	2010	2011	2010	2011	2010	2011	
<b>Вторая квинтиль</b>	<b>1 095 955</b>	<b>1 107 989</b>							<b>Second quintile</b>
Баткенская область	116 637	104 509	1 552	1 968	614	776	39,6	39,4	Batken
Джалал-Абадская область	228 688	203 911	1 543	1 913	698	951	45,3	49,7	Jalal-Abad
Иссык-Кульская область	87 294	77 578	1 549	1 910	913	1 106	59,0	57,9	Ysyk-Kul
Нарынская область	50 756	59 205	1 524	1 898	628	728	41,2	38,4	Naryn
Ошская область	302 752	318 951	1 486	1 948	1 031	1 202	69,4	61,7	Osh
Таласская область	57 005	54 897	1 507	1 919	668	857	44,3	44,7	Talas
Чуйская область	123 041	140 829	1 497	1 852	978	1 090	65,4	58,8	Chui
г.Бишкек	129 781	148 110	1 535	1 886	1 254	1 428	81,6	75,7	Bishkek
Средневзвешенный баланс			1 520	1 916	891	1 083	58,6	56,5	Average weighted balance

Таблица 6: (продолжение)

Table 6: (continued)

	Население, человек		Среднедушевые доходы, сом/чел/месяц		Среднедушевые расходы на питание, сом/чел/месяц		Баланс, %		
	Number, people		Average per capita available income , s/ps/month		Average per capita food expenditure, s/ps/month		Balance, %		
	2010	2011	2010	2011	2010	2011	2010	2011	
<b>Третья квинтиль</b>	<b>1 100 695</b>	<b>1 109 134</b>							<b>Third quintile</b>
Баткенская область	105 558	82 609	2 073	2 483	747	1 053	36,0	42,4	Batken
Джалал-Абадская область	208 410	271 773	2 048	2 498	837	1 063	40,9	42,6	Jalal-Abad
Иссык-Кульская область	72 436	75 584	2 020	2 506	983	1 361	48,7	54,3	Ysyk-Kul
Нарынская область	37 842	34 722	2 065	2 541	510	741	24,7	29,2	Naryn
Ошская область	290 740	313 795	2 044	2 493	1 156	1 253	56,5	50,3	Osh
Таласская область	33 246	36 707	2 040	2 565	879	1 146	43,1	44,7	Talas
Чуйская область	177 345	138 189	2 062	2 481	1 332	1 457	64,6	58,7	Chui
г.Бишкек	175 118	155 754	2 071	2 525	1 380	1 480	66,6	58,6	Bishkek
Средневзвешенный баланс			2 054	2 501	1 078	1 237	52,5	49,4	Average weighted balance



Таблица 6: (продолжение)

Table 6: (continued)

	Население, человек		Среднедушевые доходы, сом/чел/месяц		Среднедушевые расходы на питание, сом/чел/месяц		Баланс, %		
	Number, people		Average per capita available income , s/ps/month		Average per capita food expenditure, s/ps/month		Balance, %		
	2010	2011	2010	2011	2010	2011	2010	2011	
<b>Четвертая квинтиль</b>	<b>1 090 801</b>	<b>1 112 387</b>							<b>Fourth quintile</b>
Баткенская область	89 500	113 705	2 808	3 270	934	1 176	33,2	36,0	Batken
Джалал-Абадская область	214 904	189 585	2 751	3 209	971	1 180	35,3	36,8	Jalal-Abad
Иссык-Кульская область	67 189	74 356	2 850	3 398	1 101	1 512	38,6	44,5	Ysyk-Kul
Нарынская область	39 812	50 937	2 805	3 270	719	754	25,6	23,0	Naryn
Ошская область	247 337	234 548	2 832	3 278	1 257	1 469	44,4	44,8	Osh
Таласская область	37 685	35 330	2 792	3 321	1 037	1 196	37,1	36,0	Talas
Чуйская область	166 468	191 516	2 789	3 301	1 475	1 521	52,9	46,1	Chui
г.Бишкек	227 907	222 410	2 790	3 365	1 447	1 683	51,9	50,0	Bishkek
Средневзвешенный баланс			2 798	3 296	1 210	1 403	43,3	42,6	Average weighted balance

Таблица 6: (продолжение)

Table 6: (continued)

	Население, человек		Среднедушевые доходы, сом/чел/месяц		Среднедушевые расходы на питание, сом/чел/месяц		Баланс, %		
	Number, people		Average per capita available income , s/ps/month		Average per capita food expenditure, s/ps/month		Balance, %		
	2010	2011	2010	2011	2010	2011	2010	2011	
<b>Пятая квинтиль</b>	<b>1 094 538</b>	<b>1 109 589</b>							<b>Fifth quintil</b>
Баткенская область	71 032	83 512	4 940	6 130	1 396	1 820	28,3	29,7	Batken
Джалал-Абадская область	162 084	163 504	5 012	5 411	1 200	1 508	24,0	27,9	Jalal-Abad
Иссык-Кульская область	79 540	82 843	6 949	6 789	1 590	2 093	22,9	30,8	Ysyk-Kul
Нарынская область	33 132	37 558	5 109	5 579	1 078	1 142	21,1	20,5	Naryn
Ошская область	220 869	272 422	5 011	5 529	1 708	1 707	34,1	30,9	Osh
Таласская область	32 514	33 879	5 055	5 413	1 185	1 426	23,4	26,3	Talas
Чуйская область	219 535	181 791	5 147	6 260	1 717	2 057	33,4	32,9	Chui
г.Бишкек	275 833	254 080	4 898	5 744	2 138	2 289	43,7	39,9	Bishkek
Средневзвешенный баланс			5 150	5 818	1 680	1 878	32,6	32,3	Average weighted balance

**Таблица 7: Продовольственный баланс домохозяйств в стоимостном выражении по результатам обследований уровня жизни**

*(все население по расходным квинтильным группам и регионам, сомов)*

**Table 7: Household Food Balance expressed in economic terms, based on surveys of poverty levels**

*(total population by expenditure quintile and by region, som)*

	Население, человек		Общие среднедушевые расходы, сом/чел/месяц		Среднедушевые расходы на питание, сом/чел/месяц		Баланс, %		
	Number, people		Total per capita expenditures s/ps/month		Average per capita food expenditure, s/ps/month		Balance, %		
	2010	2011	2010	2011	2010	2011	2010	2011	
<b>Все население</b>	<b>5 477 620</b>	<b>5 551 888</b>							<b>Total population</b>
Баткенская область	441 101	448 849	2 099	2 593	836	1 129	39,8	43,5	Batken
Джалал-Абадская область	1 036 644	1 054 226	1 837	2 140	834	1 059	45,4	49,5	Jalal-Abad
Иссык-Кульская область	444 520	448 003	2 133	2 563	1 002	1 328	47,0	51,8	Ysyk-Kul
Нарынская область	262 137	264 947	1 939	2 380	585	710	30,2	29,8	Naryn
Ошская область	1 386 734	1 403 598	2 435	2 763	1 141	1 322	46,9	47,8	Osh
Таласская область	231 819	235 327	1 755	2 089	785	988	44,7	47,3	Talas
Чуйская область	814 870	822 581	2 837	3 067	1 325	1 456	46,7	47,5	Chui
г.Бишкек	859 795	874 357	3 531	3 707	1 605	1 736	45,5	46,8	Bishkek
Средневзвешенный баланс			2 449	2 762	1 106	1 299	45,1	47,0	Average weighted balance

Таблица 7: (продолжение)

Table 7: (continued)

	Население, человек		Общие среднедушевые расходы, сом/чел/месяц		Среднедушевые расходы на питание, сом/чел/месяц		Баланс, %		
	Number, people		Total per capita expenditures s/ps/month		Average per capita food expenditure, s/ps/month		Balance, %		
	2010	2011	2010	2011	2010	2011	2010	2011	
<b>Первая квинтиль</b>	<b>1 095 459</b>	<b>1 110 056</b>							<b>First quintile</b>
Баткенская область	136 110	107 969	953	1 285	484	671	50,7	52,2	Batken
Джалал-Абадская область	359 822	324 039	962	1 264	449	642	46,6	50,8	Jalal-Abad
Иссык-Кульская область	113 660	135 361	967	1 200	549	729	56,8	60,8	Ysyk-Kul
Нарынская область	114 713	94 476	870	1 032	340	416	39,1	40,3	Naryn
Ошская область	204 554	186 539	950	1 327	573	763	60,3	57,5	Osh
Таласская область	81 211	95 594	974	1 226	448	608	46,0	49,6	Talas
Чуйская область	76 742	145 362	961	1 212	530	691	55,1	57,0	Chui
г.Бишкек	8 647	20 717	832	1 355	360	814	43,2	60,0	Bishkek
Средневзвешенный баланс			949	1 241	480	663	50,6	53,4	Average weighted balance

Таблица 7: (продолжение)

Table 7: (continued)

	Население, человек		Общие среднедушевые расходы, сом/чел/месяц		Среднедушевые расходы на питание, сом/чел/месяц		Баланс, %		
	Number, people		Total per capita expenditures s/ps/month		Average per capita food expenditure, s/ps/month		Balance, %		
	2010	2011	2010	2011	2010	2011	2010	2011	
<b>Вторая квинтиль</b>	<b>1 095 561</b>	<b>1 111 497</b>							<b>Second quintile</b>
Баткенская область	103 062	118 706	1 489	1 789	694	887	46,6	49,6	Batken
Джалал-Абадская область	286 832	273 649	1 505	1 847	749	917	49,8	49,7	Jalal-Abad
Иссык-Кульская область	101 507	60 846	1 484	1 810	736	1 003	49,6	55,4	Ysyk-Kul
Нарынская область	48 791	36 448	1 489	1 832	515	618	34,6	33,7	Naryn
Ошская область	303 705	332 310	1 510	1 821	801	1 021	53,1	56,1	Osh
Таласская область	64 531	59 557	1 464	1 779	723	891	49,3	50,1	Talas
Чуйская область	137 602	134 817	1 492	1 858	817	1 043	54,7	56,1	Chui
г.Бишкек	49 531	95 163	1 555	1 886	764	982	49,1	52,0	Bishkek
Средневзвешенный баланс			1 500	1 832	754	959	50,3	52,4	Average weighted balance

Таблица 7: (продолжение)  
Table 7: (continued)

	Население, человек		Общие среднедушевые расходы, сом/чел/месяц		Среднедушевые расходы на питание, сом/чел/месяц		Баланс, %		
	Number, people		Total per capita expenditures s/ps/month		Average per capita food expenditure, s/ps/month		Balance, %		
	2010	2011	2010	2011	2010	2011	2010	2011	
<b>Третья квинтиль</b>	<b>1 096 797</b>	<b>1 110 465</b>							<b>Third quintile</b>
Баткенская область	80 861	91 291	1 975	2 467	851	1 078	43,1	43,7	Batken
Джалал-Абадская область	195 147	234 960	1 991	2 385	1 019	1 196	51,2	50,1	Jalal-Abad
Иссык-Кульская область	111 659	106 929	2 008	2 386	1 005	1 264	50,1	53,0	Ysyk-Kul
Нарынская область	34 812	55 606	1 979	2 358	738	792	37,3	33,6	Naryn
Ошская область	350 775	254 401	2 029	2 414	1 044	1 258	51,4	52,1	Osh
Таласская область	44 400	38 229	2 003	2 409	983	1 265	49,1	52,5	Talas
Чуйская область	125 749	170 153	2 073	2 338	1 043	1 310	50,3	56,1	Chui
г.Бишкек	153 394	158 896	2 070	2 415	1 003	1 256	48,4	52,0	Bishkek
Средневзвешенный баланс			2 024	2 395	1 003	1 215	49,6	50,7	Average weighted balance

Таблица 7: (продолжение)  
Table 7: (continued)

	Население, человек		Общие среднедушевые расходы, сом/чел/месяц		Среднедушевые расходы на питание, сом/чел/месяц		Баланс, %		
	Number, people		Total per capita expenditures s/ps/month		Average per capita food expenditure, s/ps/month		Balance, %		
	2010	2011	2010	2011	2010	2011	2010	2011	
<b>Четвертая квинтиль</b>	<b>1 094 392</b>	<b>1 109 069</b>							<b>Fourth quintile</b>
Баткенская область	55 934	61 332	2 659	3 096	1 113	1 371	41,9	44,3	Batken
Джалал-Абадская область	121 325	154 785	2 681	3 083	1 351	1 523	50,4	49,4	Jalal-Abad
Иссык-Кульская область	59 821	73 748	2 693	3 076	1 313	1 535	48,7	49,9	Ysyk-Kul
Нарынская область	36 427	40 758	2 769	3 016	829	862	29,9	28,6	Naryn
Ошская область	285 712	343 383	2 692	3 058	1 301	1 505	48,3	49,2	Osh
Таласская область	26 131	18 422	2 671	3 113	1 148	1 453	43,0	46,7	Talas
Чуйская область	253 941	155 697	2 758	3 129	1 347	1 515	48,8	48,4	Chui
г.Бишкек	255 100	260 943	2 785	3 132	1 317	1 537	47,3	49,1	Bishkek
Средневзвешенный баланс			2 728	3 092	1 293	1 486	47,4	48,1	Average weighted balance

Таблица 7: (продолжение)  
Table 7: (continued)

	Население, человек		Общие среднедушевые расходы, сом/чел/месяц		Среднедушевые расходы на питание, сом/чел/месяц		Баланс, %		
	Number, people		Total per capita expenditures s/ps/month		Average per capita food expenditure, s/ps/month		Balance, %		
	2010	2011	2010	2011	2010	2011	2010	2011	
<b>Пятая квинтиль</b>	<b>1 095 411</b>	<b>1 110 801</b>							<b>Fifth quintile</b>
Баткенская область	65 135	69 551	5 131	5 718	1 536	2 107	29,9	36,9	Batken
Джалал-Абадская область	73 518	66 793	5 607	4 547	1 702	2 109	30,4	46,4	Jalal-Abad
Иссык-Кульская область	57 873	71 119	5 220	5 533	2 034	2 631	39,0	47,6	Ysyk-Kul
Нарынская область	27 395	37 659	6 062	5 634	1 215	1 249	20,0	22,2	Naryn
Ошская область	241 989	286 964	5 135	4 745	2 003	1 870	39,0	39,4	Osh
Таласская область	15 544	23 525	4 795	5 056	1 627	1 960	33,9	38,8	Talas
Чуйская область	220 835	216 551	4 853	5 591	2 054	2 298	42,3	41,1	Chui
г.Бишкек	393 124	338 639	4 894	5 412	2 161	2 384	44,2	44,1	Bishkek
Средневзвешенный баланс			5 046	5 250	1 999	2 169	39,6	41,3	Average weighted balance



**Таблица 8. Доля населения, не имеющего доступа к доброкачественной питьевой воде**  
(процентов)

**Table 8. Share of people not having access to clean drinking water**  
%

	2006	2007	2008	2009	2010	2011	
<b>Кыргызская Республика</b>	<b>10,2</b>	<b>7,0</b>	<b>9,6</b>	<b>9,6</b>	<b>8,5</b>	<b>7,6</b>	<b>Kyrgyz Republic</b>
Баткенская область	19,1	19,7	23,3	27,2	27,3	30,3	Batken region
Джалал-Абадская область	5,6	5,1	5,6	5,6	5,0	4,6	Djalal-Abad region
Иссык-Кульская область	4,5	4,2	0,7	0,7	1,2	1,0	Issyk-Kul region
Нарынская область	40,1	11,4	8,0	4,1	9,9	10,8	Naryn region
Ошская область	24,9	17,0	22,7	22,9	17,7	13,6	Osh region
Таласская область	1,6	0,7	4,1	3,9	3,1	3,5	Talas region
Чуйская область	0,7	0,4	1,4	1,1	1,0	0,4	Chui region
г. Бишкек	0,0	0,0	0,0	0,0	0,0	0,0	Bishkek

Источник: По результатам интегрированного обследования 5016 домашних хозяйств.

Source: According to the results of Integrated Household Survey (5016 hh).

**Таблица 9. Доля детей, страдающих отставанием в весе**  
(процентов)

**Table 9. Share of children suffering from weight deficit**  
%

	2006	2007	2008	2009	2010	2011	
<b>Кыргызская Республика</b>	<b>6,1</b>	<b>5,7</b>	<b>6,4</b>	<b>4,6</b>	<b>7,4</b>	<b>6,9</b>	<b>Kyrgyz Republic</b>
Баткенская область	2,2	5,2	3,4	4,1	2,3	3,7	Batken region
Джалал-Абадская область	2,5	7,4	7,3	3,6	2,1	6,1	Djalal-Abad region
Иссык-Кульская область	8,1	7,1	8,5	4,0	9,1	6,8	Issyk-Kul region
Нарынская область	3,0	5,3	4,7	4,2	16,9	14,7	Naryn region
Ошская область (вкл. г.Ош)	8,3	2,2	5,2	5,6	12,1	5,5	Osh region
Таласская область	7,2	9,4	10,8	4,9	10,1	4,1	Talas region
Чуйская область	9,9	9,1	10,5	3,9	9,4	14,8	Chui region
г. Бишкек	5,5	3,1	4,9	5,0	1,1	2,2	Bishkek

Источник: По результатам интегрированного обследования 5016 домашних хозяйств.

Source: According to the results of Integrated Household Survey (5016 hh).

**Таблица 10. Индикаторы в области социальной защиты**

**Table 10. Social Security Indicators**

	2006	2007	2008	2009	2010	2011	
Доля крайне бедного населения, получающего единое ежемесячное пособие (ЕЕП)	20,0	14,8	23,0	18,0	27,4	22,8	Share of the poorest population receiving the one-time monthly payments (OMP)
Доля домохозяйств с тремя и более детьми, получающих ЕЕП	27,2	19,6	18,9	22,9	22,5	19,8	Share of the households with one or more children receiving the OMP
Доля домохозяйств, состоящих из одного взрослого и детей, получающих ЕЕП	9,7	11,9	7,2	8,4	7,9	7,7	Share of the households consisting of one adult and children, receiving OMP
Доля домохозяйств, где глава домохозяйства женщина, получающих ЕЕП	4,5	4,8	4,2	4,6	6,0	6,2	Share of households, where woman is the head of the household, receiving OMP

**Таблица 12. Индикаторы продовольственной безопасности  
Кыргызской Республики**

**Table 12. Food Security Indicators of the Kyrgyz Republic**

**Таблица 12.1. Уровень суточной энергетической ценности рациона человека**

(ккал)

**Table 12.1. Level of daily energy value of people diet**

(k/Cal)

Период/Period	Фактическая ценность рациона <sup>1</sup> /Actual dietary value <sup>1</sup>	Минимальная норма/Minimal ratio	Фактическое значение индикатора (гр. 2/гр.3)/Actual meaning of the indicator (paragraph 2/ paragraph 3)
1	2	3	4
Янв.-март /Jan-March 2007	2196	2431	0,90
янв.-июнь/Jan-June 2007	2184	2431	0,90
янв.-сент./Jan-Sept. 2007	2253	2431	0,93
2007	2218	2431	0,91
янв.-март/Jan-March 2008	2287	2431	0,94
янв.-июнь/Jan-June 2008	2277	2431	0,94
янв.-сент./Jan-Sept. 2008	2299	2431	0,95
2008	2295	2431	0,94
янв.-март/Jan-March 2009	2395	2431	0,99
янв.-июнь/Jan-June 2009	2348	2431	0,97
янв.-сент. /Jan-Sept. 2009	2356	2101	1,12
2009	2358	2101	1,12
янв.-март/Jan-March 2010	2380	2101	1,13
янв.-июнь/Jan-June 2010	2323	2101	1,11
янв.-сент./Jan-Sept. 2010	2305	2101	1,10
2010	2319	2101	1,10
янв.-март/Jan-March 2011	2338	2101	1,11
янв.-июнь/Jan-June 2011	2272	2101	1,08
янв.-сент./Jan-Sept. 2011	2260	2101	1,08
2011	2281	2102	1,09

<sup>1</sup> По результатам интегрированного выборочного обследования бюджетов домашних хозяйств и рабочей силы./<sup>1</sup> According to results of the Integrated Sampling Survey of Household Budgets and Labour Force.

**Таблица 12.2. Достаточность потребления отдельного продукта <sup>2</sup>**  
(в среднем на душу населения, кг в месяц)

**Table 12.2. Sufficiency of selected foods consumption <sup>2</sup>**  
(average per capita, kg. per month)

	Фактическое потребление/Actual consumption								
	Хлеб и хлебо- продукты/ Bread and bread products	Мясо и мясопро- дукты/Me at and meat products	Молоко и молочные продукты/ Milk and dairy products	Яйца (штук)/ Eggs (pieces)	Овощи и бахчевые/ Vegetables and melons	Фрукты и ягоды/ Fruits and berries	Картофель/ Potatoes	Сахар/ Sugar	Масло раститель- ное/ Vegetable oil
Янв.-март / Jan-March 2007	15,2	3,0	10,8	5,0	12,0	2,1	8,2	1,3	0,5
Янв.-июнь/ Jan-June 2007	15,4	3,0	15,5	5,1	6,2	1,4	8,0	1,5	0,4
Янв.-сент./ Jan-Sept. 2007	16,2	3,2	17,4	5,1	10,9	2,6	8,4	1,6	0,5
2007	15,3	2,9	17,4	5,9	12,2	3,0	8,0	1,8	0,5
Янв.-март/ Jan-March 2008	15,3	3,0	10,9	5,2	12,2	2,1	8,2	1,4	0,5
Янв.-июнь/ Jan-June 2008	15,4	3,0	15,7	5,2	6,2	1,2	8,0	1,6	0,5
Янв.-сент./ Jan-Sept 2008	16,2	3,3	17,4	5,2	11,0	2,0	8,4	1,6	0,6
2008	15,9	3,1	18,1	6,3	12,6	2,5	8,3	1,8	0,6
Янв.-март/ Jan-March 2009	16,1	3,2	12,2	5,9	12,7	0,9	8,3	1,7	0,9
Янв.-июнь/ Jan-June 2009	16,0	3,1	16,5	5,5	6,6	0,5	8,4	1,7	0,7
Янв.-сент./ Jan-Sept. 2009	16,6	3,4	18,1	5,3	12,0	2,2	8,5	1,6	0,6
2009	15,9	3,2	17,7	6,6	12,6	2,5	8,2	1,8	0,7
Янв.-март / Jan-March 2010	16,0	3,4	12,2	6,2	12,6	1,4	8,2	1,7	1,0
Янв.-июнь/ Jan-June 2010	15,9	3,3	16,5	5,6	6,3	0,5	8,3	1,7	1,0
Янв.-сент./ Jan-Sept. 2010	16,4	3,3	17,8	5,6	12,1	2,3	8,3	1,6	0,7
2010	15,9	3,2	17,7	6,6	12,5	2,5	8,1	1,8	1,0
Янв.-март/ Jan-March 2011	16,1	3,5	12,3	6,2	10,5	1,0	8,3	1,6	1,0
Янв.-июнь/ Jan-June 2011	15,9	3,3	16,5	5,9	4,4	0,5	8,1	1,7	1,0
Янв.-сент./ Jan-Sept. 2011	16,3	3,3	17,7	5,7	12,0	2,3	8,3	1,5	1,0
2011	15,8	3,2	17,8	6,8	12,5	2,4	8,2	1,8	1,0
Янв.-март/ Jan-March 2012 <sup>1</sup>	16,1	3,4	12,3	6,2	7,4	1,0	8,4	1,5	1,0
Янв.-июнь/ Jan-June 2012 <sup>1</sup>	15,9	3,3	16,5	5,9	4,5	0,3	8,2	1,6	1,0

<sup>1</sup> Данные предварительные/Preliminary data

<sup>2</sup> В пересчете на первичный продукт./Expressed in primary product.

**Таблица 12.3. Экономическая доступность продуктов питания**  
(в среднем на душу населения, сомов в месяц)

**Table 12.3. Economical availability of foodstuffs**  
(average per capita, soms per month)

Период/Period	Размер среднемесячных затрат домохозяйств на питание/Monthly average expenditures of households for food	Размер среднемесячных совокупных затрат домохозяйств/Monthly average aggregated expenditures of households	Фактическое значение индикатора (гр. 2/гр.3)*100/Actual meaning of the indicator (paragraph 2/ paragraph 3)*100
1	2	3	4
Янв.-март /Jan-March 2007	567	1178	48
Янв.-июнь/Jan-June 2007	597	1280	47
Янв.-сент./Jan-Sept. 2007	675	1466	46
2007	720	1579	46
Янв.-март/Jan-March 2008	887	1600	55
Янв.-июнь/Jan-June 2008	984	1890	52
Янв.-сент./Jan-Sept 2008	1052	2090	50
2008	1093	2257	48
Янв.-март/Jan-March 2009	1089	2143	51
Янв.-июнь/Jan-June 2009	1076	2177	49
Янв.-сент./Jan-Sept. 2009	1089	2136	51
2009	1095	2264	48
Янв.-март /Jan-March 2010	1018	2198	46
Янв.-июнь/Jan-June 2010	1039	2241	46
Янв.-сент./Jan-Sept. 2010	1080	2366	46
2010	1106	2449	45
Янв.-март/Jan-March 2011	1233	2493	49
Янв.-июнь/Jan-June 2011	1263	2592	49
Янв.-сент./Jan-Sept. 2011	1283	2658	48
2011	1299	2762	47

**Таблица 12.4. Дифференциация расходов на питание  
по социальным группам**

*(в среднем на душу населения, сомов в месяц)*

**Table 12.4. Differentiation of expenditures for food by social groups**

*(average per capita, soms per month)*

Период/Period	Первая квинтильная группа (с наименьшими доходами)/The first quintile group (with the lowest incomes)	Пятая квинтильная группа (с наибольшими доходами)/The fifth quintile group (with the highest incomes)
Янв.-март /Jan-March 2007	215	1129
Янв.-июнь/Jan-June 2007	243	1143
Янв.-сент./Jan-Sept. 2007	284	1275
2007	305	1317
Янв.-март/Jan-March 2008	309	1665
Янв.-июнь/Jan-June 2008	399	1792
Янв.-сент./Jan-Sept 2008	472	1836
2008	718	1565
Янв.-март/Jan-March 2009	708	1629
Янв.-июнь/Jan-June 2009	663	1623
Янв.-сент./Jan-Sept. 2009	670	1635
2009	648	1669
Янв.-март /Jan-March 2010	614	1574
Янв.-июнь/Jan-June 2010	583	1615
Янв.-сент./Jan-Sept. 2010	608	1692
2010	671	1680
Янв.-март/Jan-March 2011	790	1742
Янв.-июнь/Jan-June 2011	861	1809
Янв.-сент./Jan-Sept. 2011	879	1870
2011	893	1878

**Таблица 12.5. Емкость внутреннего рынка отдельных продуктов <sup>2</sup>**  
(тыс.тонн)

**Table 12.5. Capacity of internal market of selected products<sup>2</sup>**  
(thsd. tons)

	Хлеб и хлебо- продукты/ Bread and bread products	Мясо и мясопро- дукты/ Meat and meat products	Молоко и молочные продукты/ Milk and dairy products	Яйца (млн. штук)/ Eggs (mln. pieces)	Овощи и бахчевые/ Vegetables and melons	Фрукты и ягоды/ Fruits and berries	Картофель/ Potatoes	Сахар/ Sugar	Масло раститель- ное/ Vegetable oil
Янв.-март / Jan-March 2007	237,3	46,3	168,8	78,5	188,4	32,3	128,2	20,0	7,5
Янв.-июнь/ Jan-June 2007	483,1	92,6	487,1	158,7	194,8	43,4	250,1	48,4	13,1
Янв.-сент./ Jan-Sept. 2007	761,2	150,1	818,9	242,3	512,1	124,3	394,3	75,4	24,9
2007	963,2	182,3	1094,1	371,7	766,8	188,5	502,5	111,1	31,4
Янв.-март/ Jan-March 2008	241,6	48,1	171,9	81,7	193,1	32,9	129,5	22,8	7,7
Янв.-июнь/ Jan-June 2008	487,1	93,6	494,9	163,9	196,1	37,5	252,0	50,8	16,1
Янв.-сент./ Jan-Sept 2008	770,1	155,0	825,9	248,3	524,0	96,7	396,8	76,4	28,5
2008	968,3	191,8	1103,2	382,4	768,7	152,0	506,7	112,3	35,0
Янв.-март/ Jan-March 2009	245,9	49,3	186,7	90,2	194,3	14,1	127,2	25,3	14,3
Янв.-июнь/ Jan-June 2009	491,0	95,1	505,7	168,9	201,4	14,1	258,5	51,3	20,7
Янв.-сент./ Jan-Sept. 2009	765,4	156,1	832,7	244,3	552,2	99,6	391,8	72,7	28,8
2009	976,9	198,9	1089,5	405,1	774,3	154,4	504,6	109,1	40,4
Янв.-март / Jan-March 2010	248,3	52,8	190,0	96,5	195,9	22,0	127,2	26,3	15,0
Янв.-июнь/ Jan-June 2010	494,1	101,2	511,6	173,7	196,2	14,4	258,4	51,5	30,0
Янв.-сент./ Jan-Sept. 2010	766,6	153,1	829,8	262,3	563,9	105,8	387,7	74,7	32,8
2010	991,7	201,0	1103,1	412,3	778,9	155,8	504,8	110,6	62,4
Янв.-март/ Jan-March 2011	252,1	54,8	193,6	97,6	165,3	16,4	130,5	25,5	15,1
Янв.-июнь/ Jan-June 2011	499,4	102,5	518,0	185,7	138,3	14,7	253,9	53,1	31,4
Янв.-сент./ Jan-Sept. 2011	771,4	158,0	837,8	268,7	565,2	106,4	390,8	70,0	45,3
2011	999,3	203,6	1120,5	432,1	788,7	151,4	517,8	112,6	62,3
Янв.-март/ Jan-March 2012 <sup>1</sup>	256,1	54,6	195,8	99,5	118,3	16,6	133,3	23,7	15,9
Янв.-июнь/ Jan-June 2012 <sup>1</sup>	506,7	105,2	528,5	187,2	144,6	11,0	261,1	52,7	31,9

<sup>1</sup> Данные предварительные/Preliminary data

<sup>2</sup> В пересчете на первичный продукт./Expressed in primary product.



**Таблица 12.6. Баланс фактического уровней производства продовольствия в Кыргызской Республике**  
(тыс.тонн)

**Table 12.6. Balance of actual level of food production in the Kyrgyz Republic**  
(thsd. tons)

	Производство основных видов продовольствия/Production of main types of food								
	Пшеница в весе после доработки/ Wheat in net weight	Мясо в убойном весе/ Meat in slaughter weight	Молоко сырое/ Raw milk	Яйца (млн. штук)/ Eggs (mln. pieces)	Овощи и бахчевые/ Vegetables and melons	Фрукты и ягоды/ Fruits and berries	Картофель/ Potatoes	Сахар/ Sugar	Масло растительное/ Vegetable oil
Янв.-март / Jan-March 2007	-	42,2	204,5	70,1	-	-	-	-	4,5
Янв.-июнь/ Jan-June 2007	24,5	84,9	570,8	190,5	32,7	1,8	21,9	9,5	7,4
Янв.-сент./ Jan-Sept. 2007	678,6	132,3	973,6	293,7	711,6	122,5	974,3	16,0	11,2
2007	708,9	183,1	1240,0	373,7	908,9	180,5	1373,8	36,8	17,6
Янв.-март/ Jan-March 2008	-	42,8	210,0	72,7	-	-	-	6,6	4,2
Янв.-июнь/ Jan-June 2008	37,9	85,6		193,1	39,4	6,8	22,1	10,7	7,6
Янв.-сент./ Jan-Sept 2008	720,0	133,3	998,7	292,4	742,5	140,8	976,7	10,8	11,0
2008	746,2	184,2	1273,5	369,3	947,0	185,4	1334,9	10,9	18,3
Янв.-март/ Jan-March 2009	-	43,3	216,7	67,9	-	-	-	0,0	4,9
Янв.-июнь/ Jan-June 2009	29,0	86,8	607,1	186,1	41,9	4,8	25,4	0,1	7,8
Янв.-сент./ Jan-Sept. 2009	943,3	135,1	1032,6	291,1	791,4	155,8	899,3	0,2	12,1
2009	1056,7	185,5	1314,7	369,3	969,7	200,5	1393,1	5,9	20,6
Янв.-март / Jan-March 2010	-	44,1	224,2	71,5	-	-	-	0,0	5,6
Янв.-июнь/ Jan-June 2010	9,5	88,1	628,4	191,4	28,0	3,7	19,0	0,0	9,5
Янв.-сент./ Jan-Sept. 2010	756,3	138,7	1070,6	294,4	803,4	146,0	781,3	0,1	12,8
2010	813,3	187,8	1359,9	373,1	969,3	193,1	1339,4	14,0	18,1
Янв.-март/ Jan-March 2011	-	44,4	223,8	73,8	-	-	-	0,0	4,7
Янв.-июнь/ Jan-June 2011	11,1	89,0	627,5	201,8	31,9	4,1	22,4	0,0	8,1
Янв.-сент./ Jan-Sept. 2011	778,6	136,5	1068,0	312,0	787,4	161,0	798,7	0,0	11,1
2011	799,8	190,4	1358,1	392,8	972,4	215,1	1379,2	17,0	15,6
Янв.-март/ Jan-March 2012 <sup>1</sup>	-	43,8	226,2	76,4	-	-	-	0,0	4,2
Янв.-июнь/ Jan-June 2012 <sup>1</sup>	3,6	88,0	636,2	210,2	46,9	5,0	18,8	0,0	6,8

<sup>1</sup> Данные предварительные/Preliminary data

## АНКЕТА

### по определению потребностей пользователей в статистической информации

*Уважаемый пользователь статистической информации,*

Национальный статистический комитет Кыргызской Республики в целях улучшения качества предоставляемой статистической информации и максимального удовлетворения потребностей всех категорий пользователей предлагает Вам ответить на наши вопросы:

**Удовлетворяет ли Вас данная публикация ?**

**Какие показатели хотели бы видеть в настоящей публикации ?**

Мы будем очень признательны и благодарны, если Вы сообщите нам о недостатках в нашей работе или выскажите свои замечания и предложения по улучшению или оптимизации нашей деятельности в области статистики. Ваше мнение крайне важно для нас и будет обязательно рассмотрено.

Свои пожелания и рекомендации просим сообщить по

[chturdubaeva@stat.kg](mailto:chturdubaeva@stat.kg), или на Веб-сайте Нацстаткома [www.stat.kg](http://www.stat.kg).  
(рубрика «обратная связь»)

---

---

---

---

---

---

---

*Заранее благодарим вас за сотрудничество.*

***ИНФОРМАЦИОННЫЙ БЮЛЛЕТЕНЬ КЫРГЫЗСКОЙ РЕСПУБЛИКИ  
ПО ПРОДОВОЛЬСТВЕННОЙ БЕЗОПАСНОСТИ И БЕДНОСТИ***

*Статистический бюллетень*

*Ответственные за выпуск:*

Г.Я. Самохлеб

Ж.М. Эсенгелдиев

Тел.: (+996312) 324655,  
625591

Подписано в печать: август 2012г.

Формат А4 60x84 1/8

Печать офсетная

Тираж 120 экз.

Объем 9 п.л.

Заказ №136

*Отдел полиграфических работ и издания  
ГВЦ Нацстаткома  
Кыргызской Республики*