

**Национальный статистический комитет  
Кыргызской Республики**

**ИНФОРМАЦИОННЫЙ БЮЛЛЕТЕНЬ  
КЫРГЫЗСКОЙ РЕСПУБЛИКИ  
ПО ПРОДОВОЛЬСТВЕННОЙ БЕЗОПАСНОСТИ  
И БЕДНОСТИ**

**3 / 2010**

**Бишкек 2010**

**Национальный статистический комитет  
Кыргызской Республики**

---

**ИНФОРМАЦИОННЫЙ БЮЛЛЕТЕНЬ  
КЫРГЫЗСКОЙ РЕСПУБЛИКИ  
ПО ПРОДОВОЛЬСТВЕННОЙ БЕЗОПАСНОСТИ  
И БЕДНОСТИ**

**3 / 2010**

**Бишкек 2010**

## ***Информационный бюллетень Кыргызской Республики по продовольственной безопасности***

Редакционно-издательский Совет:

- Председатель - О. Абдыкалыков  
Члены: - Д. Байжуманов  
- Н. Тулегабылов  
- А. Осмоналиев  
- А. Ким  
- К. Койчуманова  
- Р. Плесовских  
- Ч. Турдубаева

Для информации, связанной с этой публикацией, обращайтесь:

по адресу: г.Бишкек, ул. Фрунзе, 374;  
телефон: 996 (312) 324655, 325557;  
факс: 66-01-38; интернет: [www.stat.kg](http://www.stat.kg);  
e-mail: [nsc\\_mail@stat.kg](mailto:nsc_mail@stat.kg);

Национальный статистический комитет Кыргызской Республики;  
Отдел выборочных обследований.

***Информационный бюллетень Кыргызской Республики по продовольственной безопасности*** содержит анализ ситуации с продовольственной обеспеченностью в стране за 9 месяцев 2010г. В нем объединены и систематизированы материалы о наличии продовольствия, его производстве, показатели доступа к продовольствию, данные о его потреблении на душу населения.

В приложениях содержатся обзор гидрометеорологических условий на территории Кыргызской Республики в III квартале 2010г., информация о средних розничных ценах на продукты питания, оценочные данные по продовольственному балансу за 9 месяцев 2010г. по базовым продуктам питания, баланс питания в виде энергетической ценности по результатам интегрированного обследования 5016 домашних хозяйств за I квартал 2009-2010гг., а также связанные с питанием индикаторы достижения Целей развития тысячелетия, индикаторы в области социальной защиты и индикаторы продовольственной безопасности.

Издается ежеквартально.

Тираж: 120 экз. на русском языке, 35 экз. на английском языке.

Публикация имеется также на магнитных носителях.

При использовании статистических данных в средствах массовой информации и научных трудах, распространении в информационных сетях, на бумажных, магнитных и иных носителях пользователи обязаны ссылаться на их источник (ст. 17 Закона о государственной статистике).

### **Условные знаки:**

- явление отсутствует;
- ... данных не имеется;
- 0,0 незначительная величина.

В отдельных случаях незначительные расхождения между итогом и суммой слагаемых объясняются округлением.

## Оглавление

В выпуске	4
Введение	5
Раздел I. Социально-экономические показатели	6
1.1. Валовой внутренний продукт	6
1.2. Индекс цен и тарифов	7
1.3. Рынок труда	8
Раздел II. Наличие продовольствия	10
2.1. Сельское хозяйство	10
2.1.1. Растениеводство	11
2.1.2. Животноводство	12
2.2. Индекс цен производителей сельскохозяйственной продукции	12
2.3. Торговля основными продуктами питания	13
2.4. Наличие продуктов на душу населения	14
Раздел III. Доступ к продовольствию	15
3.1. Анализ потребительских цен	15
3.2. Денежные доходы населения	16
Используемые сокращения	19
Методологические пояснения	20
Приложения:	
1. Обзор гидрометеорологических условий на территории Кыргызской Республики в III квартале 2010г.	22
2. Средние потребительские цены на продукты питания в разрезе регионов в III квартале 2009-2010гг.	23
3. Продовольственный баланс	26
4. Баланс питания в виде энергетической ценности по результатам обследований ежедневного потребления и оценки ежедневных потребностей по социально-демографическим группам населения и регионам (I кв. 2009-2010гг.)	28
5. Баланс питания в виде энергетической ценности по результатам обследований ежедневного потребления и оценки ежедневных потребностей по квинтильным группам и регионам (I кв. 2009-2010гг.)	36
6. Продовольственный баланс домохозяйств в стоимостном выражении по результатам обследований уровня жизни по доходным квинтильным группам и регионам (I кв. 2009-2010гг.)	41
7. Продовольственный баланс домохозяйств в стоимостном выражении по результатам обследований уровня жизни по расходным квинтильным группам и регионам (I кв. 2009-2010гг.)	47
8. Доля населения, не имеющего доступа к доброкачественной питьевой воде	53
9. Доля детей, страдающих отставанием в весе	54
10. Индикаторы для целей развития тысячелетия	55
11. Индикаторы в области социальной защиты	58
12. Индикаторы продовольственной безопасности Кыргызской Республики	59

## ***В ВЫПУСКЕ***

*Валовой внутренний продукт (ВВП), рассчитанный производственным методом, в январе-сентябре 2010г., по предварительной оценке, составил 144476,8 млн. сомов и по сравнению с январем-сентябром 2009г. снизился на 0,5 процента.*

*стр.6*

*Индекс потребительских цен, характеризующий уровень инфляции, в сентябре т.г. по сравнению с декабрем прошлого года составил 110,3 процента, а по сравнению с августом т.г. - 102,9 процента.*

*стр. 7*

*Валовой выпуск продукции сельского хозяйства, охоты и лесного хозяйства в январе-сентябре 2010г. по сравнению с соответствующим периодом прошлого года снизился на 3,4 процента и составил 82781,4 млн. сомов.*

*стр. 10*

*Средняя урожайность зерновых культур по республике составила 25,7 центнера с гектара (в первоначально оприходованном весе), против 30,5 центнера с гектара на соответствующую дату прошлого года.*

*стр. 11*

*В январе-сентябре 2010г. по сравнению с соответствующим периодом прошлого года цены производителей на реализованную сельскохозяйственную продукцию снизились на 9,5 процента.*

*стр. 12*

## Введение

Согласно Римской декларации, принятой 17 ноября 1996г. во время всемирной встречи на высшем уровне по проблемам продовольствия, Кыргызстан взял на себя обязательства "...проводить политику, направленную на искоренение бедности и неравенства, обеспечение физического, экономического доступа для всех и на все времена к достаточному диетически адекватному полноценному продовольствию, а также его использованию".

Правительством Кыргызской Республики в сотрудничестве с Европейской Комиссией была разработана и утверждена в 1999г. Национальная политика продовольственной безопасности, которая как и финансирование, предоставляемое в рамках Программы Продовольственной Безопасности Европейской Комиссии, направлены на поддержку реформ в сельском хозяйстве и социальной защите, имеющих прямое отношение к продовольственной безопасности.

**Под продовольственной безопасностью** понимается физическое наличие продуктов питания в достаточном количестве, возможность доступа к указанным продуктам питания со стороны домохозяйств (продукты, производимые в домохозяйствах, а также приобретенные через рынок, подарки и другие источники) и потребление продуктов питания в количестве, необходимом для обеспечения потребностей в питании.

Продовольственная безопасность и безопасность питания считаются достигнутыми в том случае, если имеет место наличие адекватных продовольственных продуктов (с точки зрения количества, качества, безопасности и социально-культурной приемлемости), обеспечен доступ и удовлетворительное потребление и усвоение таких продуктов всеми лицами в любое время для обеспечения активной и здоровой жизни.

**Наличие продовольствия** – физическое наличие безопасного и достаточного в количественном и качественном отношении продовольствия на любой момент времени.

**Доступ** - все домохозяйства и все члены домохозяйств, располагающие достаточными ресурсами для приобретения необходимых продовольственных продуктов (за счет производства, приобретения или помощи).

**Стабильность** - постоянное обеспечение наличия, доступа и потребления пищи. В случае отсутствия стабильности, отдельные лица могут страдать хронической или временной продовольственной необеспеченностью.

Информационный бюллетень по продовольственной безопасности и бедности предназначен для обеспечения системы оповещения оперативной информацией и содержит анализ текущей ситуации с продовольственной безопасностью в стране.

Данный выпуск информационного бюллетеня по продовольственной безопасности подготовлен Национальным статистическим комитетом Кыргызской Республики. В публикации содержится материал, предоставленный Государственным агентством по гидрометеорологии Министерства чрезвычайных ситуаций Кыргызской Республики. Публикация подготовлена при финансовом содействии со стороны Европейской Комиссии в Кыргызской Республике и технической поддержке Продовольственной Сельскохозяйственной Организации ООН (ФАО).

## Раздел I. Социально-экономические показатели

Приведенные ниже социально-экономические показатели характеризуют общее состояние экономики в стране для анализа ситуации с продовольственной безопасностью.

### 1.1. Валовой внутренний продукт

Валовой внутренний продукт (ВВП), рассчитанный *производственным методом*, в январе-сентябре 2010г., по предварительной оценке, составил 144476,8 млн. сомов и по сравнению с январем-сентябром 2009г. снизился на 0,5 процента. Без учета предприятий по разработке месторождения «Кумтор» реальный ВВП уменьшился на 1,5 процента. В расчете на душу населения объем ВВП составил 27,9 тыс. сомов и по сравнению с соответствующим периодом предыдущего года снизился на 1,8 процента.

**Таблица 1: Основные социально-экономические показатели**

	2009	Январь-сентябрь	
		2009	2010
Среднегодовая численность наличного населения, млн. человек	5,13	5,12	5,19
ВВП номинальный, млн. сомов	196423,1	136363,5	144476,8
в % к ВВП:			
сельское хозяйство	22,1	24,2	22,6
промышленность и строительство	20,6	18,0	21,2
услуги	46,2	46,4	45,3
ВВП на душу населения, тыс. сомов	38,3	26,6	27,9
Рост ВВП, %	102,3	101,2	99,5
ИПЦ <sup>1</sup>	106,8	109,1	104,9
ИПЦ на пищевые продукты и безалкогольные напитки <sup>1</sup>	101,1	104,0	101,2
ИПЦ на услуги <sup>1</sup>	118,1	123,1	105,8
Численность занятого населения, тыс. человек	2216,4	-	-
Среднемесячная заработная плата, сомов	6161	5982 <sup>2</sup>	6744 <sup>2</sup>
Импорт, млн. долларов <sup>3</sup>	3040,2	2138,8	2289,1
Экспорт, млн. долларов <sup>3</sup>	1673,0	925,9	1043,7
Курс сома к <sup>4</sup> :			
доллару	42,89	42,58	45,68
евро	59,93	58,28	60,16
российскому рублю	1,36	1,32	1,51
казахскому тенге	0,29	0,29	0,31
Прожиточный минимум, сомов	3263,22	3134,49	3433,93

<sup>1</sup> В процентах к соответствующему периоду предыдущего года.

<sup>2</sup> Январь-август, без учета малых предприятий.

<sup>3</sup> Включая объемы внешней торговли физических лиц.

<sup>4</sup> По данным Национального банка Кыргызской Республики.

## 1.2. Индекс цен и тарифов

*Индекс потребительских цен*, характеризующий уровень инфляции, в сентябре т.г. по сравнению с декабрем прошлого года составил 110,3 процента, а по сравнению с августом т.г. - 102,9 процента.

В сентябре т.г. по сравнению с предыдущим месяцем *пищевые продукты и безалкогольные напитки* подорожали на 5,0 процента. Так, за месяц возросли цены на масла и жиры на 9,7 процента (из них растительные масла - на 12,5 процента), хлебобулочные изделия и крупы - на 6,4 процента (из них мука - на 10,0 процента, хлеб - на 6,8 процента, крупы - на 4,8 процента), фрукты и овощи - на 5,1 процента, мясо - на 3,7 процента.

**Таблица 2: Индекс цен на основные виды продовольственных товаров**  
(в процентах к предыдущему месяцу)

	Мука пшеничная		Хлеб	Лепешка	Говядина	Баранина	Молоко	Яйца	Подсол- нечное масло
	высшего сорта	первого сорта							
Январь	99,6	99,4	100,0	99,9	101,6	102,7	101,2	101,4	100,6
Февраль	99,5	99,7	101,4	100,0	101,3	101,2	99,4	99,5	98,7
Март	99,8	99,4	100,0	99,9	103,0	101,6	96,5	97,8	101,2
I квартал <sup>1</sup>	98,9	98,5	101,4	99,9	106,1	105,5	97,1	98,6	100,5
Апрель	99,5	99,0	100,0	100,0	100,9	101,6	98,3	95,9	103,1
Май	99,4	99,0	99,6	99,8	100,5	100,9	96,8	97,5	102,1
Июнь	100,2	100,7	100,5	99,9	101,2	101,2	97,0	100,0	99,7
II квартал <sup>1</sup>	99,2	98,7	100,1	99,8	102,6	103,7	92,3	93,6	104,9
Июль	102,4	104,1	101,3	100,4	100,8	101,2	98,7	97,6	101,2
Август	112,8	117,6	105,1	103,3	103,4	101,6	101,9	99,3	105,8
Сентябрь	109,6	110,2	106,8	103,9	105,5	102,3	107,0	104,4	113,3
III квартал <sup>1</sup>	126,6	134,9	113,7	107,8	110,0	105,2	107,5	101,2	121,4

<sup>1</sup> Нарастающим итогом за три месяца квартала.

В сентябре т.г. по сравнению с предыдущим месяцем свежие фрукты подорожали на 6,5 процента, свежие овощи - на 4,6 процента.

**Таблица 3: Индекс цен на отдельные виды плодоовощной продукции**  
(в процентах к предыдущему месяцу)

	Морковь	Лук	Капуста	Свекла	Огурцы	Помидоры	Яблоки	Картофель
Январь	100,0	100,0	106,4	94,0	113,0	119,8	105,0	110,5
Февраль	110,0	107,5	107,4	102,7	103,4	144,1	107,0	112,2
Март	122,2	117,2	116,4	104,4	103,3	105,5	107,1	104,0
I квартал <sup>1</sup>	134,4	126,0	133,1	100,8	120,7	182,1	120,3	128,8
Апрель	99,7	103,4	102,0	92,1	69,6	85,7	101,4	101,7
Май	113,3	107,5	95,9	105,5	67,1	71,0	97,5	95,8
Июнь	119,8	95,9	82,5	123,5	69,3	86,4	105,2	80,4
II квартал <sup>1</sup>	135,4	106,6	80,8	120,0	32,4	52,6	104,0	78,3
Июль	133,1	82,2	82,0	122,8	70,4	47,6	92,2	72,8
Август	89,9	88,1	87,2	84,3	100,6	52,2	81,7	85,7
Сентябрь	81,1	99,9	86,4	90,8	159,0	91,0	104,9	113,0
III квартал <sup>1</sup>	97,1	72,4	61,8	94,0	112,7	22,6	79,0	70,5

<sup>1</sup> Нарастающим итогом за три месяца квартала.

С начала т.г. в целом пищевые продукты и безалкогольные напитки подорожали на 12,2 процента, в том числе растительные масла - на 28,3 процента, хлебобулочные изделия и крупы - на 17,2 процента (из них мука - на 28,8 процента, хлеб - на 15,4 процента), мясо - на 14,8 процента.



**Таблица 4: Индекс цен на отдельные группы продовольственных товаров**  
(в процентах)

	Сентябрь 2010			Январь-сентябрь 2010
	к сентябрю 2009	к декабрю 2009	к августу 2010	к январю-сентябрю 2009
Хлебобулочные изделия и крупы	113,7	117,2	106,4	94,3
Мясо	115,1	114,8	103,7	106,2
Рыба	113,8	112,1	100,1	107,7
Молочные изделия, сыр и яйца	103,0	97,9	103,5	98,3
в т.ч. яйца	101,2	93,4	104,4	100,1
Масла и жиры	122,4	121,9	109,7	102,3
Фрукты	119,3	106,5	104,9	97,4
Овощи	99,4	89,3	105,3	86,4
Сахар, джем, мед, шоколад и конфеты	115,2	109,9	102,3	122,6

В сентябре т.г. повысились средние потребительские цены на муку, хлеб, лепешки, баранину, говядину, картофель, а также на бензин и дизтопливо.

**Таблица 5: Средние цены на отдельные товары-представители**  
(в сомах за килограмм)

	Мука пшеничная		Хлеб	Лепешка	Баранина	Говядина	Картофель
	высшего сорта	первого сорта					
Январь	24,85	18,73	28,00	36,28	183,01	177,33	14,16
Февраль	24,72	18,67	28,36	36,27	184,98	179,62	15,46
Март	24,66	18,56	28,35	36,25	187,74	184,86	16,15
Апрель	24,56	18,37	28,35	36,25	190,79	186,44	16,57
Май	24,62	18,17	28,31	36,02	192,16	186,44	25,34
Июнь	24,67	18,27	28,45	35,98	194,45	188,35	19,82
Июль	25,22	19,04	28,82	36,13	196,79	189,78	13,67
Август	28,43	22,46	30,30	37,37	200,10	196,44	11,56
Сентябрь	31,21	24,68	32,36	38,95	204,96	207,50	12,64

Более подробная информация о динамике цен на продовольственные товары приведена в разделе III «Доступ к продовольствию».

Импорт пищевых продуктов за январь-сентябрь 2010г. составил 11,8 процента от общего объема импорта.

**Таблица 6: Импорт и экспорт пищевых продуктов <sup>1</sup>**  
(млн. долларов)

	2009	Январь-сентябрь	
		2009	2010
Импорт	384,7	273,4	269,2
Экспорт	358,1	89,9	97,6

<sup>1</sup> Включая объемы внешней торговли физических лиц.

### 1.3. Рынок труда

По данным Министерства труда, занятости и миграции Кыргызской Республики, численность незанятого населения, состоящего на учете в органах государственной службы занятости в поисках работы, на 1 октября 2010г. по сравнению с аналогичной датой 2009г. уменьшилась на 2,3 процента, а численность зарегистрированных безработных, напротив, увеличилась на 2,3

процента. Уровень зарегистрированной безработицы составил 2,7 процента от экономически активного населения.

В г. Бишкек численность зарегистрированных безработных на 1 октября 2010г. по сравнению с аналогичной датой 2009г. возросла в 1,6 раза, что связано с предоставлением жилищных субсидий, по условиям которых неработающие граждане трудоспособного возраста, претендующие на них, должны официально зарегистрироваться в органах государственной службы занятости.

**Таблица 7: Численность незанятого населения, состоящего на учете в органах государственной службы занятости, на 1 октября 2010г.**

	Всего, тыс. человек	из них безработных		
		тыс. человек	в процентах к соответствующей дате прошлого года	в процентах к соответствующей дате предыдущего месяца
<b>Кыргызская Республика</b>	<b>100,5</b>	<b>65,5</b>	<b>102,3</b>	<b>98,7</b>
Баткенская область	9,1	5,7	88,5	97,6
Джалал-Абадская область	22,4	14,3	89,1	97,1
Иссык-Кульская область	5,4	4,6	100,0	99,6
Нарынская область	11,4	6,8	100,3	99,5
Ошская область	16,1	14,0	108,0	98,7
Таласская область	3,5	2,1	98,2	96,2
Чуйская область	8,7	6,3	91,6	97,0
г. Бишкек	13,2	9,8	в 1,6 р.	99,5
г. Ош	8,9	1,9	100,1	115,9

## Раздел II. Наличие продовольствия

*Наличие продовольствия – физическое наличие безопасного и достаточного в количественном и качественном отношении продовольствия на любой момент времени.*

### 2.1. Сельское хозяйство

Валовой выпуск продукции сельского хозяйства, охоты и лесного хозяйства в январе-сентябре 2010г. по сравнению с соответствующим периодом прошлого года снизился на 3,4 процента и составил 82781,4 млн. сомов.

Снижение темпов валового выпуска продукции сельского хозяйства, охоты и лесного хозяйства в январе-сентябре т.г. обусловлено сокращением объемов продукции растениеводства по сравнению с соответствующим периодом прошлого года на 8,2 процента.

**Таблица 8: Производство продукции сельского хозяйства**

	В процентах к			
	соответствующему периоду предыдущего года		предыдущему месяцу	
	2009	2010	2009	2010
Январь	101,4	102,0	72,3	63,1
Февраль	101,8	102,1	105,4	106,2
Март	102,3	102,9	107,4	107,8
Январь-март	101,9	102,4	-	-
Апрель	102,5	102,0	109,4	108,0
Май	101,4	102,0	139,9	140,6
Июнь	104,3	94,9	139,8	123,7
Январь-июнь	102,5	100,2	-	-
Июль	106,0	99,2	2,5 р.	2,3 р.
Август	121,5	88,3	105,8	99,8
Сентябрь	96,6	97,1	131,6	140,4
Январь-сентябрь	105,0	96,6	-	-

Из общего объема производства на долю животноводства приходится 44,1 процента, растениеводства - 54,2, услуг - 1,6, охоты и лесного хозяйства - 0,1 процента.

**Таблица 9: Валовой выпуск продукции сельского хозяйства, охоты и лесного хозяйства по территории в январе-сентябре 2010г.**

	Млн. сомов (в текущих ценах)	В процентах к	
		предыдущему году	итогу
<b>Кыргызская Республика</b>	<b>82781,4</b>	<b>96,6</b>	<b>100</b>
Баткенская область	7585,6	99,8	9,2
Джалал-Абадская область	15712,0	102,8	19,0
Иссык-Кульская область	9565,1	87,7	11,6
Нарынская область	4785,7	98,1	5,8
Ошская область	15702,4	96,5	19,0
Таласская область	7810,6	96,2	9,4
Чуйская область	20557,6	96,0	24,7
г. Бишкек	404,9	99,9	0,5
г. Ош	657,5	98,6	0,8

### 2.1.1. Растениеводство

В республике продолжается уборка сельскохозяйственных культур.

На конец сентября т.г. зерновых и зернобобовых культур скошено с площади 539,9 тыс. гектаров, или 86,2 процента от уборочной площади.

**Таблица 10: Уборка урожая сельскохозяйственных культур на 23 сентября 2010г.**

	Фактически		К соответствующей дате прошлого года	
	2009	2010	+, -	в процентах
Убрано зерновых и зернобобовых культур (включая кукурузу), тыс. га	550,4	539,9	-10,5	98,1
Намолочено зерна - всего (в первоначально оприходованном весе), тыс. т	1676,4	1386,1	-290,2	82,7
с 1 гектара, ц	30,5	25,7	-4,8	84,3
намолочено пшеницы (в первоначально оприходованном весе), тыс. т	1030,9	827,6	-203,3	80,3
Собрано табака (в физическом весе), тыс. т	10,7	8,7	-2,0	81,4
Собрано хлопка-сырца (в физическом весе), тыс. т	12,1	21,5	9,4	177,3
Намолочено масличных культур, тыс. т	66,6	55,8	-10,8	83,8
Выкопано картофеля, тыс. га	57,3	49,7	-7,6	86,8
Накопано картофеля, тыс. т	899,3	781,3	-118,0	86,9
с 1 гектара, ц	157,0	157,1	0,1	100,1
Собрано овощей, тыс. т	660,4	648,1	-12,3	98,1
Собрано бахчевых культур, тыс. т	131,0	155,3	24,3	118,5
Собрано плодово-ягодных культур, тыс. т	155,9	146,0	-9,9	93,7

Средняя урожайность зерновых культур по республике составила 25,7 центнера с гектара (в первоначально оприходованном весе), против 30,5 центнера с гектара на соответствующую дату прошлого года.

**Таблица 11: Производство зерна по территории на 23 сентября 2010г.**

(в первоначально оприходованном весе)

	Валовой сбор, тыс. тонн	В процентах к соответствующей дате прошлого года
<b>Кыргызская Республика</b>	<b>1386,1</b>	<b>82,7</b>
Баткенская область	96,8	100,8
Джалал-Абадская область	212,5	76,9
Иссык-Кульская область	157,4	82,6
Нарынская область	16,2	71,4
Ошская область	243,8	85,5
Таласская область	113,4	85,4
Чуйская область	541,6	81,0
г.Бишкек	0,001	100,0
г. Ош	4,4	110,8

Осенью текущего года вспахано зяби 1538 гектаров, или 102,2 процента к соответствующей дате прошлого года. Озимых культур в целом по республике посеяно меньше, чем в предыдущем году на 643 гектара (на 7,8 процента).

**Таблица 12: Сев озимых культур по территории**

	Посеяно всего под урожай 2011г., га	В процентах к соответствующей дате прошлого года
<b>Кыргызская Республика</b>	<b>7598</b>	<b>92,2</b>
Баткенская область	187	16,1
Джалал-Абадская область	52	11,7
Иссык-Кульская область	-	-
Ошская область	-	-
Таласская область	1511	62,1
Чуйская область	5848	149,9

### 2.1.2. Животноводство

В январе-сентябре т.г., по сравнению с соответствующим периодом прошлого года, возросли объемы производства основных видов животноводческой продукции (кроме шерсти).

**Таблица 13: Производство основных видов продукции животноводства в хозяйствах всех категорий в январе-сентябре**

	Произведено - всего				В процентах к соответствующему периоду предыдущего года			
	2009		2010		2009		2010	
	сентябрь	январь-сентябрь	сентябрь	январь-сентябрь	сентябрь	январь-сентябрь	сентябрь	январь-сентябрь
Скот и птица на убой (в живом весе), т	29813	240804	31033	245558	101,6	101,4	104,1	102,0
Молоко сырое, т	130663	1032646	135042	1070591	103,3	103,4	103,4	103,7
Яйца, млн. шт.	32347	291095	32633	294399	113,9	99,6	101,0	101,1
Шерсть (в физическом весе), т	37	10977	36	10845	62,7	101,2	в 2р.	98,8

Рост производства продуктов животноводства (кроме шерсти) отмечен во всех областях республики.

**Таблица 14: Производство основных видов продукции животноводства по территории в январе-сентябре 2010г.**

	Скот и птица на убой (в живом весе)	Молоко сырое	Яйца, тыс. шт.	Шерсть (в физическом весе)
	<i>Тонн</i>			
<b>Кыргызская Республика</b>	<b>245558</b>	<b>1070591</b>	<b>294399</b>	<b>10845</b>
Баткенская область	17882	73368	16439	635
Джалал-Абадская область	36936	217866	37226	1758
Иссык-Кульская область	32362	148315	55416	1801
Нарынская область	33301	91321	5055	1816
Ошская область	51071	209069	35229	2159
Таласская область	16521	65530	17028	1256
Чуйская область	56255	259355	125846	1384
г. Бишкек	268	783	1157	9
г. Ош	962	4984	1003	27
	<i>В процентах к соответствующему периоду прошлого года</i>			
<b>Кыргызская Республика</b>	<b>102,0</b>	<b>103,7</b>	<b>101,1</b>	<b>98,8</b>
Баткенская область	101,4	100,9	102,2	101,0
Джалал-Абадская область	103,4	107,4	106,5	103,3
Иссык-Кульская область	102,8	103,1	99,7	88,8
Нарынская область	100,3	101,0	101,1	96,7
Ошская область	102,3	104,0	103,7	100,8
Таласская область	102,1	102,0	101,3	97,5
Чуйская область	101,4	103,0	99,4	108,4
г. Бишкек	105,1	94,6	97,3	150,0
г. Ош	100,1	101,5	104,8	103,8

### 2.2. Индекс цен производителей сельскохозяйственной продукции

В январе-сентябре 2010г. по сравнению с соответствующим периодом прошлого года цены производителей на реализованную сельскохозяйственную продукцию снизились на 9,5 процента.

**Таблица 15: Индексы цен производителей сельскохозяйственной продукции**  
(в процентах)

	Всего		в том числе на продукцию			
	к предыдущему месяцу	к декабрю прошлого года	растениеводства		животноводства	
			к предыдущему месяцу	к декабрю прошлого года	к предыдущему месяцу	к декабрю прошлого года
Январь	106,3	106,3	101,5	101,5	110,3	110,3
Февраль	98,6	104,8	102,9	104,5	95,3	105,1
Март	101,2	106,1	101,7	106,3	100,8	105,9
Апрель	99,7	105,7	99,1	105,2	100,2	106,1
Май	97,3	102,9	100,0	105,3	95,1	101,0
Июнь	99,7	102,7	100,9	106,3	98,7	99,7
Июль	102,3	105,1	108,5	115,3	97,0	96,7
Август	101,2	106,4	100,1	115,4	102,5	99,1
Сентябрь	104,0	110,7	107,0	123,5	101,2	100,3

Наибольшее снижение цен по сравнению с январем-сентябрем 2009г. отмечено на зерно - на 28,5 процента и картофель - на 27,5 процента, а цены на мясо (в живом весе), напротив, возросли на 4,9 процента.

**Таблица 16: Индексы цен производителей отдельных видов сельскохозяйственной продукции в январе-сентябре 2010г.**  
(в процентах)

	Зерно - всего	Пшеница	Овощи	Картофель	Мясо (в живом весе)	Молоко сырое	Яйца
	<i>К предыдущему месяцу</i>						
Январь	94,6	88,1	105,4	96,9	105,6	121,1	101,7
Февраль	102,3	101,3	98,5	112,9	99,6	87,5	94,1
Март	99,9	103,0	103,0	103,3	99,9	102,2	104,8
Апрель	98,4	98,0	100,9	95,6	100,0	100,8	98,6
Май	103,2	105,7	104,6	93,1	99,2	86,2	101,1
Июнь	105,6	102,9	104,2	90,3	98,4	98,4	99,6
Июль	99,5	98,1	107,4	136,2	98,9	92,5	94,9
Август	113,0	117,9	101,8	83,2	100,7	107,1	102,0
Сентябрь	101,7	103,5	115,6	92,8	102,4	99,4	92,6
	<i>К соответствующему периоду прошлого года</i>						
Январь	60,6	54,1	76,7	71,8	111,8	83,0	92,7
Февраль	59,9	52,3	69,6	83,7	110,4	74,2	84,3
Март	62,5	55,8	72,4	85,5	110,4	76,5	88,7
Апрель	59,3	53,6	69,8	81,2	111,4	79,2	87,3
Май	69,0	62,3	73,3	60,4	102,0	87,6	93,6
Июнь	69,0	63,6	80,2	45,6	99,5	94,5	100,3
Июль	76,8	79,2	88,6	63,4	99,3	73,1	75,2
Август	104,8	118,4	111,4	94,9	97,0	108,5	92,3
Сентябрь	103,0	120,0	157,7	98,7	104,3	102,2	83,9
Январь-сентябрь	71,5	68,3	84,8	72,5	104,9	84,5	88,3

### 2.3. Торговля основными продуктами питания

Как следует из продовольственного баланса (приложение 3), Кыргызстан практически обеспечен продуктами питания. Сведения о ввозе и вывозе отдельных продовольственных товаров приведены ниже:

**Таблица 17: Импорт и экспорт основных продуктов питания**  
(тыс. тонн)

	2009	Январь-сентябрь	
		2009	2010
<b>Импорт</b>			
Хлебопродукты, в пересчете на зерно	585,2	419,7	313,1
Сахар и кондитерские изделия	88,0	65,7	56,9
Масло растительное	34,0	24,8	27,9
Доля пищевых продуктов в общей стоимости импорта, %	12,7	12,8	11,8
<b>Экспорт</b>			
Молоко и молочные продукты, в пересчете на молоко	108,6	26,1	55,7
Сахар и кондитерские изделия	0,3	0,2	0,6
Доля пищевых продуктов в общей стоимости экспорта, %	20,6	9,7	9,4

Доля экспорта пищевых продуктов в общей стоимости экспорта за 9 месяцев 2010г. составила 9,4 процента. Основными экспортируемыми пищевыми продуктами являются овощи, фрукты и молочные продукты.

#### 2.4. Наличие продуктов в расчете на душу населения

Анализ продовольственного баланса показывает, что наличие продовольствия в среднем за месяц на душу населения остается стабильным (см. таблицу 18 и приложение 3).

**Таблица 18: Уровень потребления основных продуктов питания**  
(на душу населения, кг в месяц)

	Январь-сентябрь	
	2009	2010 <sup>1</sup>
Хлебопродукты (в пересчете на зерно)	16,6	16,4
из них продукты переработки пшеницы (в пересчете на зерно)	13,6	13,4
Картофель	8,5	8,3
Овощи и бахчевые	12,0	12,1
Фрукты и ягоды	2,2	2,3
Сахар и кондитерские изделия	1,6	1,6
Мясо и мясопродукты	3,4	3,3
Молоко и молочные продукты	18,1	17,8
Яйца, шт.	5,3	5,6
Жиры растительные	0,6	0,7

<sup>1</sup> Данные предварительные

Более подробная информация приводится в приложении (таблица 3 «Продовольственный баланс»<sup>2</sup>).

<sup>2</sup> Продовольственные балансы составлены в соответствии с «Методикой составления продовольственного баланса по базовым продуктам питания», утвержденной Министерством финансов, Министерством сельского, водного хозяйства и перерабатывающей промышленности и Национальным статистическим комитетом Кыргызской Республики.

## Раздел III. Доступ к продовольствию

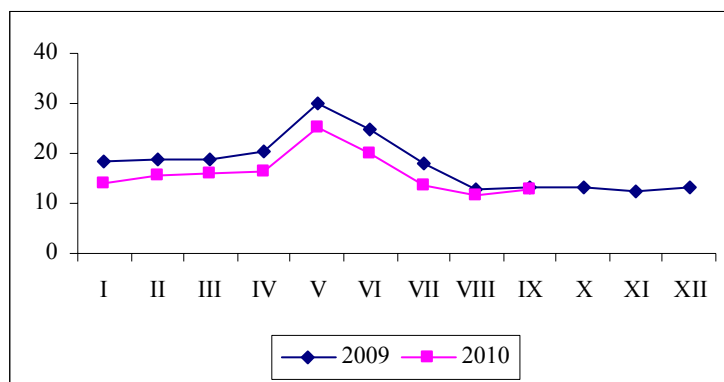
*Доступ:* продукты питания должны быть доступны как в отношении их физического наличия, так и в отношении покупательной способности.

### 3.1. Анализ потребительских цен

В республике средние потребительские цены на основные виды продуктов питания в III квартале т.г. по сравнению с соответствующим периодом прошлого года повысились за исключением картофеля, риса и яиц.

**Картофель.** В течение III квартала т. г. потребительские цены на картофель снизились с 13,67 сома за килограмм в июле до 12,64 сома в сентябре, при этом снижение составило 7,5 процента. По сравнению с соответствующим периодом прошлого года цены снизились на 14,2 процента, составив 12,63 сома за килограмм.

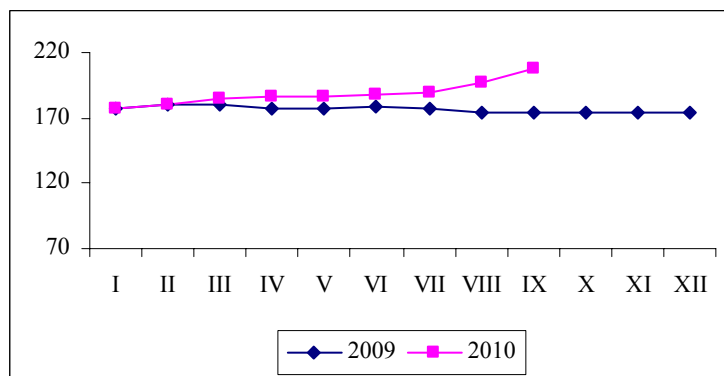
**График 1: Среднемесячные потребительские цены на картофель**  
(сомов/кг)



**Баранина.** В III квартале т. г. по сравнению с III кварталом 2009г. средняя цена на баранину повысилась – со 184,08 сома до 200,62 сома за килограмм или повышение составило 9 процента.

**Говядина.** В среднем с июля по сентябрь 2010г. цены на говядину повысились – со 189,78 сомов за килограмм в июле, до 207,50 сомов в сентябре. По сравнению с III кварталом 2009 года рост их составил 12,8 процента.

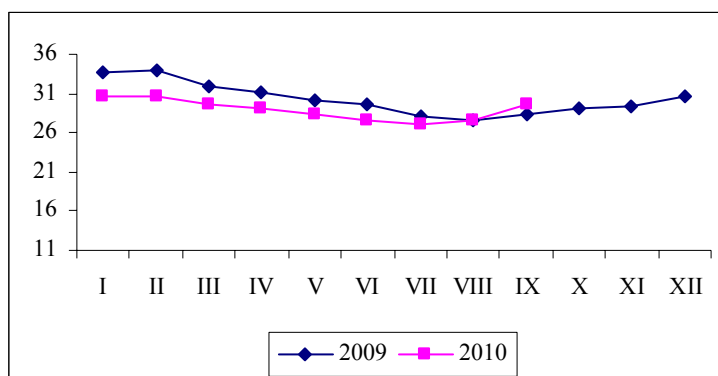
**График 2: Среднемесячные потребительские цены на говядину**  
(сомов/кг)



**Свежее молоко.** В течение III квартала т. г. наблюдалось повышение стоимости молока (на 5,6 процента). По сравнению с III кварталом прошлого года средняя потребительская цена повысилась незначительно на 0,4 процента, составив 28,08 сома за килограмм.



**График 3: Среднемесячные потребительские цены на свежее молоко**  
(сомов/кг)



### 3.2. Денежные доходы населения

**Денежные доходы населения.** По результатам выборочного обследования домашних хозяйств, номинальные денежные доходы в расчете на душу населения по итогам I квартала 2010г. года составили 2366,9 сома в месяц и увеличились по сравнению с предыдущим годом на 10,3 процента. Основным источником денежных доходов населения являлись доходы от трудовой деятельности, удельный вес которых в структуре доходов составил 67,4 процента. Второй по значимости статьей доходов населения являлись доходы от социальных трансфертов – 13,9 процента и от продажи сельскохозяйственной продукции, произведенной в личном подсобном хозяйстве - 12,4 процента.

Ежемесячные среднедушевые реальные денежные доходы населения в I квартале 2010г. составили 2306 сома. Темп роста реальных среднедушевых денежных доходов увеличился на 7,5 процента по сравнению с предыдущим годом.

Структура денежных доходов домашних хозяйств существенно различается в зависимости от места проживания. В городской местности доход от трудовой деятельности в общем объеме доходов составил 77,0 процента, в сельской – 57,1 процента. Вторым по значимости источником доходов в сельской местности были поступления от реализации продукции, произведенной в личных подсобных хозяйствах населения, доля которых сложилась на уровне 21,7 процента.

Размер среднедушевых располагаемых доходов сложился на уровне 2239,6 сома. Выше среднереспубликанского значения сложились среднедушевые располагаемые денежные доходы населения, проживающего в г. Бишкек (на 757,1 сома) и Чуйской области (на 364,1 сома). Приблизились к среднереспубликанскому значению располагаемые доходы населения, проживающего в Ошской (2066,8 сома), Джалал-Абадской (2027,2 сома), Баткенской (1977,0 сома) и Иссык-Кульской (1947,8 сома) областях. Значительно ниже среднереспубликанского уровня сложились доходы населения, проживающего в Нарынской (1689,4 сома) и Таласской (1826,7 сома) областях.

Распределение общего объема денежных доходов по квинтильным группам населения складывается в пользу 20-процентов населения с наибольшими доходами, у которых сконцентрировано 45 процентов всех денежных доходов, что на 2 процентных пункта выше по сравнению с соответствующим периодом предыдущего года.

**Таблица 19: Денежные доходы населения по квинтильным группам**  
(в процентах)

	I квартал 2009	I квартал 2010
<b>Денежные доходы – всего</b>	<b>100</b>	<b>100</b>
в том числе по 20-ти процентным группам		
первая (с наименьшими доходами)	6,6	5,9
вторая	11,3	10,6
третья	16,1	15,5
четвертая	23,1	22,9
пятая (с наибольшими доходами)	43,0	45,0
Соотношение доходов 20% наиболее и 20% наименее обеспеченных слоев населения, в разгах	6,6	7,6

Среднемесячная номинальная заработная плата одного работника в январе-августе 2010г. (без учета малых предприятий) составила 6744 сома и по сравнению с январем-августом 2009г. увеличилась на 12,7 процента, а реальный ее рост, исчисленный с учетом индекса потребительских цен, составил 8,3 процента.

Исходя из официального курса валют, установленного Национальным банком Кыргызской Республики, среднемесячная заработная плата в январе-августе 2010г. составила 148,2 доллара США.

**Таблица 20: Среднемесячная номинальная и реальная заработная плата по территории<sup>1</sup> в январе-августе 2010г.**

	Сомов	В процентах к соответствующему периоду предыдущего года		Реальная заработная плата в процентах к соответствующему периоду прошлого года
		2009	2010	
<b>Кыргызская Республика</b>	<b>6744</b>	<b>117,7</b>	<b>112,7</b>	<b>108,3</b>
Баткенская область	4546	109,3	113,2	100,7
Джалал-Абадская область	5785	124,7	110,8	108,9
Иссык-Кульская область	4543	117,3	110,9	109,0
Нарынская область	5772	113,1	110,6	106,4
Ошская область	3531	116,0	109,7	106,3
Таласская область	4905	116,7	124,0	120,6
Чуйская область	5701	109,3	114,2	108,2
г. Бишкек	9699	118,4	112,1	107,8
г. Ош	6285	119,7	116,2	112,6

<sup>1</sup> Без учета малых предприятий.

Наименьший уровень среднемесячной заработной платы сложился в образовании, здравоохранении, сфере предоставления коммунальных, социальных и персональных услуг.

На 1 сентября т.г. общая задолженность по выплате заработной платы в целом по республике по сравнению с аналогичной датой 2009г. уменьшилась на 21,4 процента, а по сравнению соответствующей датой предыдущего месяца - на 5,3 процента.

**Таблица 21: Общая задолженность по выплате заработной платы по территории на 1 сентября 2010г.**

	Млн. сомов	В процентах к соответствующему периоду	
		предыдущего года	предыдущего месяца
<b>Кыргызская Республика</b>	<b>246,7</b>	<b>78,6</b>	<b>94,7</b>
Баткенская область	36,7	99,7	102,2
Джалал-Абадская область	48,6	59,0	80,2
Иссык-Кульская область	32,2	80,5	116,7
Нарынская область	4,0	20,5	36,7
Ошская область	0,5	83,3	166,7
Таласская область	4,6	59,0	76,7
Чуйская область	59,2	96,7	116,3
г. Бишкек	23,0	111,7	121,1
г. Ош	37,9	84,0	77,0

## Используемые сокращения

<b>ВВП</b>	Валовой внутренний продукт
<b>ВОЗ</b>	Всемирная организация здравоохранения
<b>ГМУП</b>	Гарантированный минимальный уровень потребления
<b>ЕЕП</b>	Единые ежемесячные пособия
<b>ЕК</b>	Европейская Комиссия
<b>ИПЦ</b>	Индекс потребительских цен на товары и платные услуги населению
<b>МПБ</b>	Минимальный Потребительский Бюджет
<b>ППБ ЕК</b>	Программа Продовольственной Безопасности Европейской Комиссии
<b>ФАО</b>	Продовольственная и Сельскохозяйственная Организация ООН

## Методологические пояснения

**Безработными** считаются лица в возрасте 16 лет и старше, которые в рассматриваемый период: не имели работу (доходного занятия); занимались поиском работы, т.е. обращались в государственную службу занятости или использовали другие методы поиска работы; были готовы приступить к работе.

**Валовой внутренний продукт (ВВП)** – обобщающий показатель экономической деятельности страны. ВВП рассчитывается в текущих рыночных ценах (номинальный ВВП) и в сопоставимых ценах (реальный ВВП).

**Индекс потребительских цен на товары и платные услуги населению (ИПЦ)** характеризует изменение общего уровня цен во времени на товары и услуги. Индекс измеряет отношение стоимости фактического фиксированного набора товаров и услуг в текущем периоде к его стоимости в базисном периоде.

**Среднемесячная номинальная заработная плата** исчисляется путем деления фактически начисленного фонда заработной платы работников списочного состава и совместителей на численность, принимаемую для исчисления средней заработной платы и на число месяцев в отчетном периоде.

**Среднедушевая суточная калорийность питания.** Характеризует энергетическую ценность в потребленных продуктах питания на одного члена домашнего хозяйства, а также химический состав питания в белках и жирах.

**Уровень официальной безработицы** исчисляется как отношение численности официально зарегистрированных безработных к численности экономически активного населения, в процентах.

**Наличие продовольствия** означает физическое присутствие продовольствия в результате собственного производства или за счет рынка. На уровне страны наличие продовольствия определяется сочетанием запасов продовольствия, коммерческого импорта, продовольственной помощи и собственного производства. К наличию также относятся такие аспекты, как погодные условия, урожайность, поголовье скота и производительность, цены на продовольствие, устанавливаемые производителями, цены на продукты питания в соседних странах, а также вопросы внутренней политики, определяющие производство, торговлю, распределение и ценообразование.

Наличие продовольствия на душу населения рассчитывается через продовольственный баланс. В продовольственном балансе для каждого основного продукта питания показывается его общее физическое наличие и потребление за определенный период времени, который составляет обычно один год. **Общее физическое наличие** является суммой запасов на начало периода, производства и импорта указанного продукта за данный период времени. **Общее использование** складывается из потребления на питание, кормов, семян, потерь и экспорта. При наличии продовольственных балансов за несколько лет, по ним можно проследить тенденцию изменения общего наличия, импорта, экспорта, а также наличия для потребления населением и на корм скоту. Если разделить общие имеющиеся для потребления запасы продовольствия на количество населения, можно получить важнейший показатель наличия – среднее наличие на душу населения в год. Указанный показатель является усредненным в национальном масштабе, в нем не учитываются аспекты доступа домохозяйств (возможности производства, приобретения или получения продовольствия иным способом).

**Под доступом к продовольствию** подразумевается, что все члены домохозяйства располагают достаточными ресурсами для получения продуктов, удовлетворяющих потребность в полноценном питании для ведения здоровой и активной жизни. Доступ может выражаться через производство для собственного потребления, рыночные закупки или пожертвования. Уровень доступа различных домохозяйств отличается в зависимости от статуса занятости,

доходов, размеров семьи, регионов проживания и т.д. На доступ влияют: социальное обеспечение, задержки зарплаты, инфляция, стоимость самого продовольствия и других товаров и услуг. В значительной степени доступ к продовольствию определяет и национальная политика, касающаяся занятости, доходов и инфляции.

***Потребление продовольствия*** относится к выбору, составу, подготовке и распределению продовольствия в пределах домохозяйства. Усвоение – это способность человеческого организма принимать пищу и превращать ее в энергию. Потребление продовольствия охватывает знание соответствующих диет, и надлежащего распределения продовольствия в пределах семьи. Возможность усвоения продовольствия организмом предполагает наличие не только полноценного пищевого рациона, но и среды, благоприятной для здоровья человека, включая пригодную для питья воду, доступ к основному медицинскому обслуживанию, приготовление пищи и способов хранения продовольствия. Конечным показателем продовольственной безопасности является состояние питания населения.

## Приложения

### Обзор гидрометеорологических условий на территории Кыргызской Республики в III квартале 2010г.

(по данным Государственного агентства по гидрометеорологии Министерства чрезвычайных ситуаций Кыргызской Республики)

#### *Агрометеорологические условия:*

**Июль.** Средняя месячная температура воздуха по большинству районов республики оказалась на 1...1,5° ниже нормы, в Чуйской, Таласской долинах, в Узгенском районе Ошской области, на востоке Алайской долины и в зоне земледелия Иссык-Кульской области около нормы.

Осадков по большинству районов республики выпало больше нормы 130-260%,

**Август.** Средняя месячная температура воздуха по большинству районов республики оказалась на 1...3° выше нормы, в горных районах Чуйской области, в предгорных районах Ошской, Жалал-Абадской областей, в Иссык-Кульском и Нарынском районах около нормы, в Токтогульском и Жумгалском районах на 1...2° ниже нормы.

Осадков по большинству районов республики выпало больше нормы 130-336%, в Аламудунском, Чуйском, Жайылском районах, на востоке Алайской долины, в Баткенском, Ак-Суйском, Нарынском районах, на востоке Иссык-Кульского района и на перевале Чон-Ашуу около нормы 80-115%, в предгорьях Чуйской области, в Тюпском, Жети-Огузском, Кара-Кульжинском и Лейлекском районах меньше нормы 5-70%.

**Сентябрь.** Средняя месячная температура воздуха по большинству районов республики оказалась около нормы, в Жети-Огузском районе на 1° выше нормы, в предгорных районах Ошской, Жалал-Абадской областей и в Нарынском, Токтогульском и Жумгалском районах на 1° ниже нормы.

Осадков по большинству районов республики выпало больше нормы 121-755%, в Чуйском, Баткенском, Жети-Огузском районах, на востоке Иссык-Кульской котловины, на перевале Чон-Ашуу и в Токтогульской котловине около нормы 94-120%, в Тюпском, Ак-Сууйской, Жайылском и Лейлекском районах меньше нормы 30-78%.

#### *Гидрологические условия за сентябрь 2010г.:*

Водность большинства рек республики была повышенной и составила 125-170% нормы. Значительно выше нормы, 203-276%, наблюдался сток рек Джыргалан, Тар и Чангет. В пределах нормы отмечался сток рек Иссык-Кульского бассейна, Кюмюш Тоо, Яссы, Донгуз Тоо, Зергер и Исфайрам Сай. Пониженный сток, 77% нормы, отмечался лишь на реке Чон Кемин.

Приток воды в водохранилища составил: в Орто Токойское - 218%, в Кировское – 162%, в Токтогульское – 149% нормы. Приток воды в Токтогульское водохранилище дан ориентировочно, т.к. рассчитан по балансу, створ р.Нарын -Уч Терек, находится в подпоре от наполненного Токтогульского водохранилища.

**Таблица 1: Состояние водохранилищ на 30 сентября 2010 года**

Водохранилища	Изменения за месяц, млн. куб. м	Объём воды в 2010г.		Объём воды в 2009г.	
		в млн. куб. м	в % от проектного объема	в млн. куб. м	в % от проектного объема
Токтогульское	+54	19518	100	12661	65
Орто - Токойское	-90	174	37	175	37
Кировское	-45	140	25	78	14

**Таблица 2: Средние потребительские цены на продукты питания  
в разрезе регионов в III квартале 2009-2010 гг.**  
(сом/кг)

**Table 2: Changes in average retail prices in Kyrgyzstan in III quarter 2009-2010**  
(soms / kg)

Область /Oblast	III квартал / III quarter		2010		
	2009	2010	июль/ july	август/ august	сентябрь/ september
<b>Картофель / Potatoes</b>					
Баткенская/ Batken	11,04	10,96	11,88	9,63	11,38
Джалал-Абадская / Jalalabad	10,72	9,63	9,00	8,50	11,40
Иссык-Кульская / Ysykkul	10,61	9,82	12,19	8,38	8,90
Нарынская / Naryn	13,04	12,83	15,38	12,46	10,67
Ошская / Osh	13,56	8,93	8,35	7,80	10,64
Таласская / Talas	11,62	11,74	14,06	9,63	11,53
Чуйская / Chui	13,19	12,84	14,08	12,04	12,40
г.Бишкек/ Bishkek	16,14	14,27	15,77	13,24	13,79
<b>В среднем по республике / Average in the Republic</b>	<b>14,72</b>	<b>12,63</b>	<b>13,67</b>	<b>11,56</b>	<b>12,64</b>
<b>Молоко свежее / Milk</b>					
Баткенская/ Batken	20,00	22,33	20,00	22,50	24,50
Джалал-Абадская / Jalalabad	27,08	27,00	26,25	26,25	28,50
Иссык-Кульская / Ysykkul	40,68	39,82	38,33	40,08	41,03
Нарынская / Naryn	10,60	14,14	14,30	13,60	14,52
Ошская / Osh	34,48	31,17	29,38	30,38	33,75
Таласская / Talas	15,39	16,81	17,11	16,67	16,67
Чуйская / Chui	18,17	17,71	15,63	17,50	20,00
г.Бишкек/ Bishkek	28,22	28,94	28,42	28,42	30,00
<b>В среднем по республике / Average in the Republic</b>	<b>27,97</b>	<b>28,08</b>	<b>27,13</b>	<b>27,59</b>	<b>29,52</b>
<b>Мука 1 сорта / Flour 1st grade</b>					
Баткенская/ Batken	17,58	22,08	19,25	22,00	25,00
Джалал-Абадская / Jalalabad	18,00	20,85	18,25	20,50	23,80
Иссык-Кульская / Ysykkul	22,27	21,09	19,11	21,83	22,33
Нарынская / Naryn	18,60	20,98	18,05	20,90	24,00
Ошская / Osh	19,33	21,44	18,67	22,25	23,40
Таласская / Talas	16,90	16,25	14,12	16,19	18,45
Чуйская / Chui	22,87	23,21	21,92	23,50	24,20
г.Бишкек/ Bishkek	19,68	22,44	18,96	22,87	25,48
<b>В среднем по республике / Average in the Republic</b>	<b>19,80</b>	<b>22,06</b>	<b>19,04</b>	<b>22,46</b>	<b>24,68</b>
<b>Рис среднезерный / Rice</b>					
Баткенская/ Batken	57,71	68,75	67,92	69,17	69,17
Джалал-Абадская / Jalalabad	71,95	56,33	60,00	60,00	49,00
Иссык-Кульская / Ysykkul	65,99	53,54	53,13	53,75	53,75
Нарынская / Naryn	62,67	57,22	54,33	60,00	57,33
Ошская / Osh	78,80	77,19	74,69	78,13	78,75
Таласская / Talas	64,23	55,40	54,55	55,71	55,93
Чуйская / Chui	65,63	53,89	52,67	52,67	56,33
г.Бишкек/ Bishkek	63,89	58,06	55,83	58,33	60,00
<b>В среднем по республике / Average in the Republic</b>	<b>66,10</b>	<b>60,56</b>	<b>58,99</b>	<b>61,13</b>	<b>61,57</b>



Таблица 2: (продолжение)

Table 2: (continued)

Область /Oblast	III квартал / III quarter		2010		
	2009	2010	июль/ july	август/ august	сентябрь/ september
	<b>Сахар-песок / Sugar</b>				
Баткенская/ Batken	38,42	50,67	50,00	50,00	52,00
Джалал-Абадская / Jalalabad	41,88	51,98	51,50	51,25	53,20
Иссык-Кульская / Ysykkul	41,14	48,40	47,50	48,21	49,50
Нарынская / Naryn	40,56	50,13	49,25	49,75	51,40
Ошская / Osh	42,75	52,44	51,81	52,00	53,50
Таласская / Talas	43,46	50,35	50,03	50,08	50,93
Чуйская / Chui	42,60	48,68	48,50	48,13	49,40
г.Бишкек/ Bishkek	41,66	49,98	49,17	49,63	51,15
<b>В среднем по республике / Average in the Republic</b>	<b>41,73</b>	<b>50,36</b>	<b>49,66</b>	<b>49,94</b>	<b>51,48</b>
	<b>Лук / Onions</b>				
Баткенская/ Batken	10,11	9,55	10,88	8,19	9,60
Джалал-Абадская / Jalalabad	11,22	8,95	8,00	9,25	9,60
Иссык-Кульская / Ysykkul	13,93	13,93	15,00	13,88	12,90
Нарынская / Naryn	17,54	15,68	17,25	14,50	15,30
Ошская / Osh	14,06	10,79	10,92	10,33	11,13
Таласская / Talas	16,68	16,33	18,75	15,38	14,85
Чуйская / Chui	12,67	9,73	11,19	9,00	9,00
г.Бишкек/ Bishkek	16,60	18,67	20,76	17,85	17,39
<b>В среднем по республике / Average in the Republic</b>	<b>15,29</b>	<b>15,39</b>	<b>16,83</b>	<b>14,73</b>	<b>14,62</b>
	<b>Хлопковое масло / Cotton oil</b>				
Баткенская/ Batken	80,00	72,08	75,00	71,25	70,00
Джалал-Абадская / Jalalabad	64,71	80,10	77,65	77,94	84,71
Иссык-Кульская / Ysykkul	80,87	86,67	79,42	85,64	94,97
Нарынская / Naryn	61,11	69,32	66,67	69,07	72,22
Ошская / Osh	69,49	92,99	90,13	92,20	96,63
Таласская / Talas	65,36	73,08	71,76	73,21	74,26
Чуйская / Chui	62,74	83,62	74,71	81,90	94,25
г.Бишкек/ Bishkek	70,65	86,77	79,16	84,24	96,89
<b>В среднем по республике / Average in the Republic</b>	<b>70,17</b>	<b>85,88</b>	<b>79,86</b>	<b>83,90</b>	<b>93,88</b>
	<b>Баранина / Mutton</b>				
Баткенская/ Batken	185,83	201,33	200,00	200,00	204,00
Джалал-Абадская / Jalalabad	187,33	190,00	190,00	190,00	190,00
Иссык-Кульская / Ysykkul	156,50	180,69	177,19	180,63	184,25
Нарынская / Naryn	154,08	184,27	188,00	182,00	182,80
Ошская / Osh	172,50	200,00	200,00	200,00	200,00
Таласская / Talas	158,33	182,13	181,25	180,63	184,50
Чуйская / Chui	156,67	170,19	171,67	170,42	168,50
г.Бишкек/ Bishkek	192,58	208,60	202,13	207,88	215,80
<b>В среднем по республике / Average in the Republic</b>	<b>184,08</b>	<b>200,62</b>	<b>196,79</b>	<b>200,10</b>	<b>204,96</b>

Таблица 2: (продолжение)

Table 2: (continued)

Область /Oblast	III квартал / III quarter		2010		
	2009	2010	июль/ july	август/ august	сентябрь/ september
	<b>Говядина / Beef</b>				
Баткенская/ Batken	160,00	181,33	180,00	180,00	184,00
Джалал-Абадская / Jalalabad	155,00	182,00	182,50	182,50	181,00
Иссык-Кульская / Ysykkul	159,13	183,60	175,94	183,13	191,75
Нарынская / Naryn	166,00	192,50	191,50	190,00	196,00
Ошская / Osh	150,00	182,33	177,50	180,00	189,50
Таласская / Talas	167,29	188,83	185,00	187,50	194,00
Чуйская / Chui	177,50	200,92	194,38	199,90	208,50
г.Бишкек/ Bishkek	184,27	206,09	194,99	204,46	218,83
<b>В среднем по республике / Average in the Republic</b>	<b>175,39</b>	<b>197,91</b>	<b>189,78</b>	<b>196,44</b>	<b>207,50</b>
	<b>Конина / Horseflesh</b>				
Баткенская/ Batken	0,00	0,00	0,00	0,00	0,00
Джалал-Абадская / Jalalabad	145,00	148,75	146,25	150,00	150,00
Иссык-Кульская / Ysykkul	155,00	173,67	170,00	170,00	181,00
Нарынская / Naryn	173,33	195,00	195,00	195,00	195,00
Ошская / Osh	130,33	150,00	150,00	150,00	150,00
Таласская / Talas	193,83	211,67	210,00	205,00	220,00
Чуйская / Chui	210,00	208,33	200,00	205,00	220,00
г.Бишкек/ Bishkek	192,49	201,28	192,50	199,67	211,67
<b>В среднем по республике / Average in the Republic</b>	<b>181,36</b>	<b>188,45</b>	<b>182,02</b>	<b>187,05</b>	<b>196,27</b>
	<b>Свинина / Pork</b>				
Баткенская/ Batken	0,00	0,00	0,00	0,00	0,00
Джалал-Абадская / Jalalabad	180,00	180,00	180,00	180,00	180,00
Иссык-Кульская / Ysykkul	170,00	167,08	162,50	168,75	170,00
Нарынская / Naryn	0,00	0,00	0,00	0,00	0,00
Ошская / Osh	220,00	190,00	190,00	190,00	190,00
Таласская / Talas	185,33	180,00	180,00	180,00	180,00
Чуйская / Chui	185,00	181,67	177,50	182,50	185,00
г.Бишкек/ Bishkek	212,21	226,67	230,00	225,00	225,00
<b>В среднем по республике / Average in the Republic</b>	<b>206,25</b>	<b>209,93</b>	<b>211,43</b>	<b>209,05</b>	<b>209,32</b>
	<b>Домашняя птица / Chicken Meat</b>				
Баткенская/ Batken	110,00	104,17	102,50	105,00	105,00
Джалал-Абадская / Jalalabad	118,75	175,00	175,00	175,00	175,00
Иссык-Кульская / Ysykkul	141,62	139,17	137,92	139,58	140,00
Нарынская / Naryn	0,00	0,00	0,00	0,00	0,00
Ошская / Osh	180,00	167,94	166,67	169,17	168,00
Таласская / Talas	152,16	189,38	188,13	190,00	190,00
Чуйская / Chui	145,83	268,35	264,88	266,96	273,21
г.Бишкек/ Bishkek	145,71	154,30	153,63	153,94	155,35
<b>В среднем по республике / Average in the Republic</b>	<b>146,58</b>	<b>164,86</b>	<b>163,86</b>	<b>164,78</b>	<b>165,96</b>
	<b>Яйца / Eggs (1 десяток) / (1 ten)</b>				
Баткенская/ Batken	69,58	68,42	66,25	70,00	69,00
Джалал-Абадская / Jalalabad	58,38	57,08	57,50	57,50	56,25
Иссык-Кульская / Ysykkul	48,57	49,07	46,45	48,25	52,52
Нарынская / Naryn	56,25	57,75	57,50	57,50	58,25
Ошская / Osh	55,00	58,03	60,75	56,67	56,67
Таласская / Talas	58,30	59,86	59,58	59,17	60,83
Чуйская / Chui	55,63	56,46	52,50	54,38	62,50
г.Бишкек/ Bishkek	54,94	53,79	53,06	52,73	55,58
<b>В среднем по республике / Average in the Republic</b>	<b>55,51</b>	<b>55,38</b>	<b>54,87</b>	<b>54,45</b>	<b>56,84</b>

**Продовольственный баланс <sup>1</sup>**  
по базовым продуктам питания

**Таблица 3.**

**Table 3.**

**Food balance <sup>1</sup>**  
of basic foodstuffs expressed in physical quantities

Базовые продукты питания / Basic foodstuffs	Хлебобулочные изделия / Bread and bread products			Пшеница и продукты ее переработки/			Картофель / Potatoes			Овощи и бахчевые / Vegetables and melons			Фрукты и ягоды / Fruits and berries		
	в пересчете на зерно, тыс. тонн / in grain, thousand tons			в пересчете на зерно, тыс. тонн / in grain, thousand tons			свежий, тыс. тонн / fresh, thousand tons			свежие, тыс. тонн / fresh, thousand tons			свежие, тыс. тонн / fresh, thousand tons		
	2009	9 мес. 2009 / 9 mon ths 2009	9 мес. 2010 / 9 mon ths 2010	2009	9 мес. 2009 / 9 mon ths 2009	9 мес. 2010 / 9 mon ths 2010	2009	9 мес. 2009 / 9 mon ths 2009	9 мес. 2010 / 9 mon ths 2010	2009	9 мес. 2009 / 9 mon ths 2009	9 мес. 2010 / 9 mon ths 2010	2009	9 мес. 2009 / 9 mon ths 2009	9 мес. 2010 / 9 mon ths 2010
1. Запасы на начало года / Opening stocks	1236,8	1236,8	1654,2	514,0	514,0	884,1	688,6	688,6	712,2	274,0	274,0	293,1	19,0	19,0	18,3
2. Произведено продовольствия в стране (+) / Food production in the country	1929,2	1580,0	1298,3	1056,7	943,3	756,3	1393,1	899,3	781,3	969,7	791,4	803,4	200,5	155,8	146,0
3. Импортировано прод. товаров (+) / Food imports	585,2	419,7	313,1	450,8	341,5	291,2	1,6	1,4	0,7	8,9	5,2	4,0	53,6	31,2	39,6
<b>Поступление (1-3) (+) Availability</b>	3751,2	3236,5	3265,6	2021,5	1798,8	1931,6	2083,3	1589,3	1494,2	1252,6	1070,6	1100,5	273,1	206,0	203,9
4. Расходы на семена (-) / Seed	143,3	80,4	74,2	97,4	36,2	30,3	326,4	305,3	295,1	0,0	0,0	0,0	-	-	-
5. На корм скоту (-) / Fodder	843,2	582,4	610,5	177,6	133,2	135,9	184,7	129,6	135,9	54,4	43,1	45,1	13,3	3,5	3,7
6. Потери (-) / Losses	66,2	57,8	58,3	19,2	14,4	14,4	62,8	47,9	45,0	16,3	13,9	14,3	11,7	8,5	8,4
7. Экспортировано прод. товаров (-) / Food exports	67,4	41,5	33,4	3,8	2,7	1,4	292,6	0,3	16,2	114,5	70,9	109,1	75,4	59,4	60,4
8. Наличие для потребления населением (-) / Availability for consumption by the population	976,9	765,4	766,6	839,4	628,1	625,6	504,6	391,8	387,7	774,3	552,2	563,9	154,4	99,6	105,8
9. Другие виды использования (-) / Other utilisation															
<b>Использование (4-9) (-) / Consumption</b>	2097,0	1527,5	1543,0	1137,4	814,6	807,6	1371,1	874,9	879,9	959,5	680,1	732,4	254,8	171,0	178,3
10. Запасы на конец периода / Closing stocks	1654,2	1709,0	1722,6	884,1	984,2	1124,0	712,2	714,4	614,3	293,1	390,5	368,1	18,3	35,0	25,6

<sup>1</sup> Предварительные данные

<sup>1</sup> Preliminary data

Таблица 3.(продолжение)

Table 3. (continued)

Базовые продукты питания / Basic foodstuffs	Мясо и мясопродукты / Meat and meat products			Молоко и молочные продукты / Milk and dairy products			Яйца / Eggs			Жиры растительные / Vegetable oil			Сахар и кондитерские изделия / Sugar and confectionery		
	в пересчете на убойный вес, тыс.тонн / in carcassed wieght, thousand tons			в пересчете на молоко, тыс. тонн / in milk, thousand tons			миллионов штук / millions			тыс. тонн / thousand tons			в пересчете на сахар, тыс. тонн		
	2009	9 мес. 2009 / 9 mon ths 2009	9 мес. 2010 / 9 mon ths 2010	2009	9 мес. 2009 / 9 mon ths 2009	9 мес. 2010 / 9 mon ths 2010	2009	9 мес. 2009 / 9 mon ths 2009	9 мес. 2010 / 9 mon ths 2010	2009	9 мес. 2009 / 9 mon ths 2009	9 мес. 2010 / 9 mon ths 2010	2009	9 мес. 2009 / 9 mon ths 2009	9 мес. 2010 / 9 mon ths 2010
1. Запасы на начало года / Opening stocks	4,7	4,7	4,5	25,4	25,4	38,5	15,5	15,5	15,3	26,1	26,1	40,3	62,3	62,3	46,7
2. Произведено продовольствия в стране (+) / Food production in the country	185,5	135,1	138,7	1314,7	1032,6	1070,6	369,3	291,1	294,4	20,6	12,1	12,8	5,9	0,2	0,1
3. Импортировано прод. товаров (+) / Food imports	63,7	43,2	67,9	37,9	29,2	20,2	42,8	27,1	32,9	34,0	24,8	27,9	88,0	65,7	56,9
<b>Поступление (1-3) (+) Availability</b>	253,9	183,0	211,1	1378,0	1087,2	1129,3	427,6	333,7	342,6	80,7	63,0	81,0	156,2	128,2	103,7
4. Расходы на семена (-) / Seed	-	-	-	-	-	-	6,2	6,2	6,5	-	-	-	-	-	-
5. На корм скоту (-) / Fodder	0,0	0,0	0,0	139,8	101,6	108,5	1,0	1,0	1,0	-	-	-	-	-	-
6. Потери (-) / Losses	0,3	0,2	0,2	1,6	1,3	1,4	0,0	0,0	0,0	-	-	-	0,1	0,0	0,0
7. Экспортировано прод. товаров (-) / Food exports	50,2	0,1	1,5	108,6	26,1	55,7	0,0	0,0	0,0	-	-	-	0,3	0,2	0,6
8. Наличие для потребления населением (-) / Availablity for consumption by the population	198,9	156,1	153,1	1089,5	832,7	829,8	405,1	244,3	262,3	40,4	28,8	32,8	109,1	72,7	74,7
9. Другие виды использования (-) / Other utilisation															
<b>Использование (4-9) (-) / Consumption</b>	249,4	156,4	154,8	1339,5	961,7	995,4	412,3	251,5	269,8	40,4	28,8	32,8	109,5	72,9	75,3
10. Запасы на конец периода / Closing stocks	4,5	26,6	56,3	38,5	125,5	133,9	15,3	82,2	72,8	40,3	34,2	48,2	46,7	55,3	28,4

**Таблица 4: Баланс питания в виде энергетической ценности по результатам обследований  
ежедневного потребления и оценки ежедневных потребностей**  
(все население по демографическим группам и регионам)

**Table 4: Food Balance expressed in nutritional values and compared to calculated daily needs based on surveys of daily intake  
and on calculated daily needs based on recurrent nutritional surveillance**  
(total population by age groups and by region)

	Население, человек		Ккал в день на душу населения		Белки в день на душу населения, грамм		Жиры в день на душу населения, грамм		
	Number, people		C/Calories C/d/p		Proteins g/d/p		Fats g/d/p		
	I квартал / I quarter		I квартал / I quarter		I квартал / I quarter		I квартал / I quarter		
	2009	2010	2009	2010	2009	2010	2009	2010	
<b>Все население</b>	<b>5 276 092</b>	<b>5 418 299</b>							<b>Total population</b>
Баткенская область	431 067	433 802	2 345	2 265	60,4	56,2	66,3	67,5	Batken
Джалал-Абадская область	993 761	1 023 132	2 652	2 478	70,9	66,1	65,5	60,4	Jalal-Abat
Иссык-Кульская область	434 882	441 323	2 349	2 345	63,8	59,5	57,3	60,8	Ysyk-Kul
Нарынская область	271 480	259 378	2 183	2 117	59,1	55,4	53,4	51,5	Naryn
Ошская область	1 339 205	1 376 957	2 297	2 164	59,3	55,3	60,4	56,9	Osh
Таласская область	219 410	228 995	2 443	2 461	65,4	62,3	65,9	64,6	Talas
Чуйская область	762 492	808 245	2 485	2 602	66,0	69,1	71,2	73,8	Chui
г.Бишкек	823 795	846 467	2 519	2 534	69,7	70,6	71,5	70,2	Bishkek
Суточное потребление			2 434	2 380	64,8	62,5	64,7	63,4	Daily intake
Суточные потребности			2 101	2 101	73,0	73,0	71,0	71,0	Daily needs
Баланс: (+) или (-)			333	279	-8	-11	-6	-8	Balance: (+) or (-)

Таблица 4: (продолжение)  
Table 4: (continued)

	Население, человек		Ккал в день на душу населения		Белки в день на душу населения, грамм		Жиры в день на душу населения, грамм		
	Number, people		C/Calories C/d/p		Proteins g/d/p		Fats g/d/p		
	I квартал / I quarter		I квартал / I quarter		I квартал / I quarter		I квартал / I quarter		
	2009	2010	2009	2010	2009	2010	2009	2010	
<b>Население пенсионного возраста</b>	<b>552 414</b>	<b>561 119</b>							<b>Pensioners</b>
Баткенская область	36 014	36 981	2 632	2 507	68,5	64,1	77,5	75,3	Batken
Джалал-Абадская область	101 744	100 909	2 783	2 681	76,5	74,0	69,6	68,7	Jalal-Abat
Иссык-Кульская область	51 467	52 642	2 872	2 762	75,4	68,9	74,6	75,0	Ysyk-Kul
Нарынская область	26 619	27 946	2 324	2 187	63,9	58,4	58,8	56,0	Naryn
Ошская область	110 707	110 504	2 680	2 549	68,5	65,4	72,4	71,7	Osh
Таласская область	17 964	18 986	2 686	2 723	72,9	69,6	75,7	73,9	Talas
Чуйская область	105 065	110 087	2 962	3 098	82,1	85,7	91,3	97,1	Chui
г.Бишкек	102 836	103 063	2 708	2 905	79,0	84,8	80,8	85,8	Bishkek
Суточное потребление			2 756	2 751	75,1	74,5	77,0	78,6	Daily intake
Суточные потребности			2 100	2 100	71,0	71,0	72,0	72,0	Daily needs
Баланс: (+) или (-)			656	651	4	4	5	7	Balance: (+) or (-)

Таблица 4: (продолжение)  
Table 4: (continued)

	Население, человек		Ккал в день на душу населения		Белки в день на душу населения, грамм		Жиры в день на душу населения, грамм		
	Number, people		C/Calories C/d/p		Proteins g/d/p		Fats g/d/p		
	I квартал / I quarter		I квартал / I quarter		I квартал / I quarter		I квартал / I quarter		
	2009	2010	2009	2010	2009	2010	2009	2010	
<b>Население трудоспособного возраста</b>	<b>2 661 933</b>	<b>2 763 148</b>							<b>Active population</b>
Баткенская область	205 325	212 944	2 619	2 550	67,3	63,6	74,8	76,4	Batken
Джалал-Абадская область	485 267	517 219	2 915	2 706	77,6	72,0	72,5	66,3	Jalal-Abat
Иссык-Кульская область	225 487	226 800	2 600	2 572	71,5	65,7	63,2	65,9	Ysyk-Kul
Нарынская область	129 252	119 145	2 450	2 378	66,1	62,2	59,9	57,0	Naryn
Ошская область	633 089	658 293	2 528	2 407	64,7	61,7	67,0	62,3	Osh
Таласская область	103 702	108 409	2 826	2 889	75,8	73,0	76,2	76,4	Talas
Чуйская область	413 371	440 248	2 708	2 803	71,9	74,3	77,6	78,7	Chui
г.Бишкек	466 441	480 090	2 725	2 736	75,5	76,0	77,3	76,0	Bishkek
Суточное потребление			2 682	2 626	71,3	69,1	71,7	69,7	Daily intake
Суточные потребности			2 212	2 212	76,0	76,0	74,0	74,0	Daily needs
Баланс: (+) или (-)			470	414	-5	-7	-2	-4	Balance: (+) or (-)

**Таблица 4: (продолжение)**  
**Table 4: (continued)**

	Население, человек		Ккал в день на душу населения		Белки в день на душу населения, грамм		Жиры в день на душу населения, грамм		
	Number, people		C/Calories C/d/p		Proteins g/d/p		Fats g/d/p		
	I квартал / I quarter		I квартал / I quarter		I квартал / I quarter		I квартал / I quarter		
	2009	2010	2009	2010	2009	2010	2009	2010	
<b>Дети 1-17</b>	<b>1 964 977</b>	<b>1 988 573</b>							<b>Children 1-17</b>
Баткенская область	175 405	173 500	2 156	2 000	55,6	48,7	59,4	58,9	Batken
Джалал-Абадская область	388 029	394 158	2 417	2 194	64,4	58,2	58,8	52,3	Jalal-Abat
Иссык-Кульская область	145 947	155 384	1 969	1 971	53,1	49,6	46,9	51,0	Ysyk-Kul
Нарынская область	110 895	103 859	1 932	1 972	52,3	51,2	46,8	48,2	Naryn
Ошская область	573 257	564 992	2 058	1 971	53,7	50,2	53,2	51,9	Osh
Таласская область	92 253	95 399	2 110	2 083	56,1	52,7	56,2	53,6	Talas
Чуйская область	235 739	250 455	1 970	2 109	51,0	54,6	53,6	57,2	Chui
г.Бишкек	243 452	250 827	2 158	2 122	57,9	57,9	59,7	56,0	Bishkek
Суточное потребление			2 128	2 060	56,2	53,3	55,0	53,6	Daily intake
Суточные потребности			1 920	1 920	69,0	69,0	66,0	66,0	Daily needs
Баланс: (+) или (-)			208	140	-13	-16	-11	-12	Balance: (+) or (-)



**Таблица 4: (продолжение)**  
**Table 4: (continued)**

	Население, человек		Ккал в день на душу населения		Белки в день на душу населения, грамм		Жиры в день на душу населения, грамм		
	Number, people		C/Calories C/d/p		Proteins g/d/p		Fats g/d/p		
	I квартал / I quarter		I квартал / I quarter		I квартал / I quarter		I квартал / I quarter		
	2009	2010	2009	2010	2009	2010	2009	2010	
<b>Дети 1-3 лет</b>	<b>291 457</b>	<b>335 138</b>							<b>Children 1-3</b>
Баткенская область	24 967	30 789	1 324	1 315	34,3	33,6	37,2	38,1	Batken
Джалал-Абадская область	46 991	64 093	1 550	1 343	40,7	35,1	38,3	31,8	Jalal-Abat
Иссык-Кульская область	28 508	37 297	1 330	1 318	36,7	33,2	30,3	32,8	Ysyk-Kul
Нарынская область	21 720	16 225	1 377	1 368	37,3	38,7	34,2	33,8	Naryn
Ошская область	68 156	85 227	1 386	1 261	35,4	32,7	37,0	31,7	Osh
Таласская область	16 482	16 265	1 420	1 495	37,7	37,8	40,1	40,1	Talas
Чуйская область	47 304	49 496	1 454	1 507	37,7	39,2	41,2	39,2	Chui
г.Бишкек	37 329	35 747	1 551	1 447	42,7	40,0	41,8	37,8	Bishkek
Суточное потребление			1 435	1 361	37,9	35,6	37,9	34,7	Daily intake
Суточные потребности			1 661	1 661	62,0	62,0	59,0	59,0	Daily needs
Баланс: (+) или (-)			-226	-300	-24	-26	-21	-24	Balance: (+) or (-)

Таблица 4: (продолжение)  
Table 4: (continued)

	Население, человек		Ккал в день на душу населения		Белки в день на душу населения, грамм		Жиры в день на душу населения, грамм		
	Number, people		C/Calories C/d/p		Proteins g/d/p		Fats g/d/p		
	I квартал / I quarter		I квартал / I quarter		I квартал / I quarter		I квартал / I quarter		
	2009	2010	2009	2010	2009	2010	2009	2010	
<b>Дети 4-6 лет</b>	<b>324 226</b>	<b>302 368</b>							<b>Children 4-6</b>
Баткенская область	26 710	25 912	1 742	1 655	45,3	42,7	50,4	46,4	Batken
Джалал-Абадская область	58 608	50 711	1 963	1 910	53,0	50,9	50,0	47,4	Jalal-Abat
Иссык-Кульская область	21 132	22 718	1 797	1 760	48,1	44,3	39,3	46,2	Ysyk-Kul
Нарынская область	20 493	18 618	1 633	1 698	44,7	44,4	39,1	41,7	Naryn
Ошская область	91 066	81 018	1 718	1 645	45,0	42,0	44,9	41,4	Osh
Таласская область	16 281	18 244	1 842	1 789	48,6	44,4	49,0	45,3	Talas
Чуйская область	39 495	37 499	1 689	1 804	44,3	47,2	46,6	49,4	Chui
г.Бишкек	50 441	47 649	1 839	1 842	49,7	50,9	49,8	49,6	Bishkek
Суточное потребление			1 786	1 762	47,5	46,1	46,7	45,7	Daily intake
Суточные потребности			1 661	1 661	62,0	62,0	59,0	59,0	Daily needs
Баланс: (+) или (-)			125	101	-15	-16	-12	-13	Balance: (+) or (-)

Таблица 4: (продолжение)  
Table 4: (continued)

	Население, человек		Ккал в день на душу населения		Белки в день на душу населения, грамм		Жиры в день на душу населения, грамм		
	Number, people		C/Calories C/d/p		Proteins g/d/p		Fats g/d/p		
	I квартал / I quarter		I квартал / I quarter		I квартал / I quarter		I квартал / I quarter		
	2009	2010	2009	2010	2009	2010	2009	2010	
<b>Дети 7-13 лет</b>	<b>799 706</b>	<b>816 420</b>							<b>Children 7-13</b>
Баткенская область	76 147	69 701	2 287	2 138	58,9	51,9	61,3	62,0	Batken
Джалал-Абадская область	166 956	177 220	2 557	2 362	67,6	62,6	61,2	56,2	Jalal-Abat
Иссык-Кульская область	59 976	53 374	2 116	2 144	56,5	53,7	50,6	53,9	Ysyk-Kul
Нарынская область	40 439	41 646	2 078	2 088	55,8	53,6	49,3	50,6	Naryn
Ошская область	244 056	246 698	2 144	2 099	56,2	53,4	54,4	56,3	Osh
Таласская область	34 967	35 594	2 206	2 160	59,1	55,0	58,3	54,3	Talas
Чуйская область	77 897	93 255	2 130	2 194	55,0	57,8	57,8	60,1	Chui
г.Бишкек	99 268	98 932	2 219	2 186	60,4	59,8	59,8	57,4	Bishkek
Суточное потребление			2 249	2 186	59,4	56,6	57,1	56,8	Daily intake
Суточные потребности			2 031	2 031	73,0	73,0	70,0	70,0	Daily needs
Баланс: (+) или (-)			218	155	-14	-16	-13	-13	Balance: (+) or (-)

Таблица 4: (продолжение)  
Table 4: (continued)

	Население, человек		Ккал в день на душу населения		Белки в день на душу населения, грамм		Жиры в день на душу населения, грамм		
	Number, people		C/Calories C/d/p		Proteins g/d/p		Fats g/d/p		
	I квартал / I quarter		I квартал / I quarter		I квартал / I quarter		I квартал / I quarter		
	2009	2010	2009	2010	2009	2010	2009	2010	
<b>Дети 14-17 лет</b>	<b>549 588</b>	<b>534 646</b>							<b>Children 14-17</b>
Баткенская область	47 581	47 099	2 616	2 432	67,3	57,2	73,0	74,8	Batken
Джалал-Абадская область	115 474	102 134	2 798	2 579	75,4	68,5	68,1	60,7	Jalal-Abat
Иссык-Кульская область	36 330	41 995	2 325	2 447	63,2	61,9	58,4	66,0	Ysyk-Kul
Нарынская область	28 243	27 370	2 365	2 339	64,3	59,6	58,4	57,7	Naryn
Ошская область	169 979	152 048	2 385	2 334	62,3	59,1	62,3	61,8	Osh
Таласская область	24 524	25 296	2 615	2 566	69,3	65,0	69,0	67,2	Talas
Чуйская область	71 043	70 204	2 296	2 584	59,2	65,2	61,0	70,3	Chui
г.Бишкек	56 414	68 500	2 735	2 577	70,8	69,4	80,2	68,0	Bishkek
Суточное потребление			2 522	2 473	66,4	63,4	65,9	65,1	Daily intake
Суточные потребности			2 244	2 244	78,0	78,0	74,0	74,0	Daily needs
Баланс: (+) или (-)			278	229	-12	-15	-8	-9	Balance: (+) or (-)

**Таблица 5: Баланс питания в виде энергетической ценности по результатам обследований  
ежедневного потребления и оценки ежедневных потребностей**  
(все население по квинтильным группам и регионам)

**Table 5: Food Balance expressed in nutritional values and compared to calculated daily needs, based on surveys of daily intake  
and on calculated daily needs based on recurrent nutritional surveillance**  
(total population by quintile groups and by region)

	Население, человек		Ккал в день на душу населения		Белки в день на душу населения, грамм		Жиры в день на душу населения, грамм		
	Number, people		C/Calories C/d/p		Proteins g/d/p		Fats g/d/p		
	I квартал / I quarter		I квартал / I quarter		I квартал / I quarter		I квартал / I quarter		
	2009	2010	2009	2010	2009	2010	2009	2010	
<b>Первая квинтиль</b>	<b>1 055 498</b>	<b>1 082 324</b>							<b>First quintile</b>
Баткенская область	103 936	78 030	1 912	1 820	50,5	44,5	54,1	47,5	Batken
Джалал-Абадская область	282 264	302 082	2 474	2 125	70,2	56,7	64,5	52,8	Jalal-Abat
Иссык-Кульская область	167 904	111 401	1 920	1 859	51,4	48,6	43,0	43,7	Ysyk-Kul
Нарынская область	119 031	143 342	2 038	1 998	55,9	51,2	48,1	48,8	Naryn
Ошская область	130 274	273 940	1 965	1 615	48,6	42,7	51,9	36,3	Osh
Таласская область	105 635	71 551	2 039	1 982	52,8	48,4	55,7	51,6	Talas
Чуйская область	135 904	95 988	2 001	1 867	50,1	46,8	49,7	45,7	Chui
г.Бишкек	10 550	5 990	1 543	1 905	41,7	57,2	32,4	22,3	Bishkek
Суточное потребление			2 105	1 896	56,4	49,3	53,5	45,9	Daily intake
Суточные потребности			2 101	2 101	73,0	73,0	71,0	71,0	Daily needs
Баланс: (+) или (-)			4	-205	-17	-24	-17	-25	Balance: (+) or (-)

**Таблица 5: (продолжение)**  
**Table 5: (continued)**

	Население, человек		Ккал в день на душу населения		Белки в день на душу населения, грамм		Жиры в день на душу населения, грамм		
	Number, people		C/Calories C/d/p		Proteins g/d/p		Fats g/d/p		
	I квартал / I quarter		I квартал / I quarter		I квартал / I quarter		I квартал / I quarter		
	2009	2010	2009	2010	2009	2010	2009	2010	
<b>Вторая квинтиль</b>	<b>1 055 076</b>	<b>1 082 952</b>							<b>Second quintile</b>
Баткенская область	105 542	125 254	2 239	2 174	56,7	54,2	60,8	62,6	Batken
Джалал-Абадская область	244 494	305 773	2 524	2 484	64,7	68,0	59,0	59,4	Jalal-Abat
Иссык-Кульская область	98 733	125 322	2 197	2 175	59,0	53,2	54,7	52,2	Ysyk-Kul
Нарынская область	36 430	40 390	2 141	2 193	58,1	56,7	50,0	51,7	Naryn
Ошская область	350 798	296 335	1 960	1 931	51,4	49,8	49,1	46,5	Osh
Таласская область	47 014	70 557	2 316	2 227	63,4	56,5	60,3	54,5	Talas
Чуйская область	136 402	106 218	2 187	2 168	55,6	54,5	60,1	60,0	Chui
г.Бишкек	35 661	13 104	1 584	1 941	43,5	55,1	40,4	39,7	Bishkek
Суточное потребление			2 180	2 196	56,7	57,0	54,8	54,6	Daily intake
Суточные потребности			2 101	2 101	73,0	73,0	71,0	71,0	Daily needs
Баланс: (+) или (-)			79	95	-16	-16	-16	-16	Balance: (+) or (-)

Таблица 5: (продолжение)  
Table 5: (continued)

	Население, человек		Ккал в день на душу населения		Белки в день на душу населения, грамм		Жиры в день на душу населения, грамм		
	Number, people		C/Calories C/d/p		Proteins g/d/p		Fats g/d/p		
	I квартал / I quarter		I квартал / I quarter		I квартал / I quarter		I квартал / I quarter		
	2009	2010	2009	2010	2009	2010	2009	2010	
<b>Третья квинтиль</b>	<b>1 054 370</b>	<b>1 088 396</b>							<b>Third quintile</b>
Баткенская область	93 694	88 146	2 483	2 363	65,2	58,0	71,3	71,5	Batken
Джалал-Абадская область	225 800	245 075	2 595	2 559	68,7	66,0	62,3	59,3	Jalal-Abat
Иссык-Кульская область	70 059	102 577	2 405	2 370	61,6	60,6	57,5	62,3	Ysyk-Kul
Нарынская область	56 409	27 533	2 227	2 151	59,7	57,7	54,6	51,2	Naryn
Ошская область	310 921	292 198	2 246	2 197	55,8	55,4	59,2	60,4	Osh
Таласская область	34 258	43 483	2 849	2 754	77,6	70,0	74,4	72,4	Talas
Чуйская область	116 706	185 590	2 334	2 451	60,8	65,4	64,8	64,3	Chui
г.Бишкек	146 523	103 794	2 207	1 999	59,4	54,2	61,3	50,1	Bishkek
Суточное потребление			2 375	2 354	61,8	60,7	62,0	61,2	Daily intake
Суточные потребности			2 101	2 101	73,0	73,0	71,0	71,0	Daily needs
Баланс: (+) или (-)			274	253	-11	-12	-9	-10	Balance: (+)or (-)

**Таблица 5: (продолжение)**  
**Table 5: (continued)**

	Население, человек		Ккал в день на душу населения		Белки в день на душу населения, грамм		Жиры в день на душу населения, грамм		
	Number, people		C/Calories C/d/p		Proteins g/d/p		Fats g/d/p		
	I квартал / I quarter		I квартал / I quarter		I квартал / I quarter		I квартал / I quarter		
	2009	2010	2009	2010	2009	2010	2009	2010	
<b>Четвертая квинтиль</b>	<b>1 056 144</b>	<b>1 081 320</b>							<b>Fourth quintile</b>
Баткенская область	73 840	77 192	2 574	2 476	66,0	64,1	72,7	76,3	Batken
Джалал-Абадская область	131 335	120 270	2 634	2 724	68,7	71,3	63,5	69,9	Jalal-Abat
Иссык-Кульская область	52 580	60 798	2 693	2 793	74,3	71,2	68,5	74,2	Ysyk-Kul
Нарынская область	34 717	25 277	2 369	2 273	64,4	61,4	63,7	53,4	Naryn
Ошская область	273 505	287 930	2 424	2 348	62,6	59,8	64,4	63,9	Osh
Таласская область	22 779	29 136	3 209	3 080	86,5	78,9	86,0	85,7	Talas
Чуйская область	194 462	203 788	2 591	2 652	70,6	71,3	71,4	77,9	Chui
г.Бишкек	272 927	276 928	2 330	2 245	63,2	61,2	63,3	58,6	Bishkek
Суточное потребление			2 496	2 473	66,4	65,1	66,5	67,6	Daily intake
Суточные потребности			2 101	2 101	73,0	73,0	71,0	71,0	Daily needs
Баланс: (+) или (-)			395	372	-7	-8	-4	-3	Balance: (+) or (-)



Таблица 5: (продолжение)  
Table 5: (continued)

	Население, человек		Ккал в день на душу населения		Белки в день на душу населения, грамм		Жиры в день на душу населения, грамм		
	Number, people		C/Calories C/d/p		Proteins g/d/p		Fats g/d/p		
	I квартал / I quarter		I квартал / I quarter		I квартал / I quarter		I квартал / I quarter		
	2009	2010	2009	2010	2009	2010	2009	2010	
<b>Пятая квинтиль</b>	<b>1 055 004</b>	<b>1 083 308</b>							<b>Fifth quintile</b>
Баткенская область	54 054	65 180	2 829	2 589	71,1	62,0	82,9	84,8	Batken
Джалал-Абадская область	109 868	49 932	3 534	3 586	93,4	99,4	91,5	95,8	Jalal-Abat
Иссык-Кульская область	45 606	41 225	3 773	3 456	110,9	88,0	102,9	109,2	Ysyk-Kul
Нарынская область	24 893	22 836	2 584	2 518	67,1	69,6	66,3	66,8	Naryn
Ошская область	273 707	226 555	2 820	2 856	75,1	72,1	76,3	81,8	Osh
Таласская область	9 724	14 268	4 221	3 866	119,3	103,2	126,3	113,4	Talas
Чуйская область	179 018	216 662	3 065	3 225	84,6	87,1	99,9	97,4	Chui
г.Бишкек	358 133	446 651	2 912	2 864	82,3	80,9	86,1	83,5	Bishkek
Суточное потребление			3 016	2 980	82,6	80,3	86,9	87,6	Daily intake
Суточные потребности			2 101	2 101	73,0	73,0	71,0	71,0	Daily needs
Баланс: (+) или (-)			915	879	10	7	16	17	Balance: (+) or (-)

**Таблица 6: Продовольственный баланс домохозяйств в стоимостном выражении по результатам обследований уровня жизни**

*(все население по доходным квинтильным группам и регионам, сомов)*

**Table 6: Household Food Balance expressed in economic terms, based on surveys of poverty levels**

*(total population by income quintile and by region, som)*

	Население, человек		Среднедушевые доходы, сом/чел/месяц		Среднедушевые расходы на питание, сом/чел/месяц		Баланс, %		
	Number, people		Average per capita available income, s/ps/month		Average per capita food expenditure, s/ps/month		Balance, %		
	I квартал / I quarter		I квартал / I quarter		I квартал / I quarter		I квартал / I quarter		
	2009	2010	2009	2010	2009	2010	2009	2010	
<b>Все население</b>	<b>5 276 092</b>	5418299							<b>Total population</b>
Баткенская область	431 067	433802	1 887,4	1 977,0	766,9	784,0	40,6	39,7	Batken
Джалал-Абадская область	993 761	1023132	1 655,9	2 027,2	1 004,8	797,1	60,7	39,3	Jalal-Abat
Иссык-Кульская область	434 882	441323	1 725,9	1 947,8	915,2	847,1	53,0	43,5	Ysyk-Kul
Нарынская область	271 480	259378	1 519,6	1 689,4	664,8	471,3	43,7	27,9	Naryn
Ошская область	1 339 205	1376957	2 266,4	2 066,8	1 159,3	1 019,5	51,1	49,3	Osh
Таласская область	219 410	228995	1 505,9	1 826,7	766,4	767,4	50,9	42,0	Talas
Чуйская область	762 492	808245	2 120,1	2 603,7	1 105,9	1 219,0	52,2	46,8	Chui
г.Бишкек	823 795	846467	2 608,1	2 996,7	1 544,9	1 537,9	59,2	51,3	Bishkek
Средневзвешенный баланс			2 038,0	2 239,6	1 088,7	1 018,5	53,4	45,5	Average weighted balance

Таблица 6: (продолжение)  
Table 6: (continued)

	Население, человек		Среднедушевые доходы, сом/чел/месяц		Среднедушевые расходы на питание, сом/чел/месяц		Баланс, %		
	Number, people		Average per capita available income, s/ps/month		Average per capita food expenditure, s/ps/month		Balance, %		
	I квартал / I quarter		I квартал / I quarter		I квартал / I quarter		I квартал / I quarter		
	2009	2010	2009	2010	2009	2010	2009	2010	
<b>Первая квинтиль</b>	<b>1 053 816</b>	<b>1 056 276</b>							<b>First quintile</b>
Баткенская область	97 770	96 649	635,1	689,8	574,3	570,2	90,4	82,7	Batken
Джалал-Абадская область	224 844	189 499	632,4	687,3	840,0	588,2	132,8	85,6	Jalal-Abat
Иссык-Кульская область	127 408	122 439	534,4	623,6	650,9	552,3	121,8	88,6	Ysyk-Kul
Нарынская область	114 358	121 428	547,0	662,5	526,5	290,3	96,2	43,8	Naryn
Ошская область	235 714	298 750	706,6	672,9	775,9	747,4	109,8	111,1	Osh
Таласская область	98 734	75 225	547,9	633,7	583,9	632,2	106,6	99,8	Talas
Чуйская область	115 628	131 256	532,7	615,5	710,0	684,2	133,3	111,2	Chui
г.Бишкек	39 360	21 030	750,6	667,2	905,7	870,8	120,7	130,5	Bishkek
Средневзвешенный баланс			613,7	660,1	708,3	613,9	115,4	93,0	Average weighted balance

Таблица 6: (продолжение)  
Table 6: (continued)

	Население, человек		Среднедушевые доходы, сом/чел/месяц		Среднедушевые расходы на питание, сом/чел/месяц		Баланс, %		
	Number, people		Average per capita available income, s/ps/month		Average per capita food expenditure, s/ps/month		Balance, %		
	I квартал / I quarter		I квартал / I quarter		I квартал / I quarter		I квартал / I quarter		
	2009	2010	2009	2010	2009	2010	2009	2010	
<b>Вторая квинтиль</b>	<b>1 056 768</b>	<b>1 111 057</b>							<b>Second quintile</b>
Баткенская область	75 157	98 641	1 201,9	1 249,4	689,4	695,5	57,4	55,7	Batken
Джалал-Абадская область	306 058	266 567	1 164,4	1 218,4	818,2	650,8	70,3	53,4	Jalal-Abat
Иссык-Кульская область	107 543	112 689	1 177,6	1 262,5	693,3	713,9	58,9	56,5	Ysyk-Kul
Нарынская область	46 619	37 575	1 160,8	1 238,2	659,9	404,5	56,9	32,7	Naryn
Ошская область	254 337	333 071	1 168,3	1 188,1	894,6	818,8	76,6	68,9	Osh
Таласская область	25 367	46 510	1 140,1	1 249,1	996,3	679,3	87,4	54,4	Talas
Чуйская область	144 096	132 393	1 158,3	1 280,1	870,9	873,4	75,2	68,2	Chui
г.Бишкек	97 592	83 611	1 150,7	1 262,5	1 185,2	1 100,5	103,0	87,2	Bishkek
Средневзвешенный баланс			1 166,5	1 229,2	853,1	764,7	73,1	62,2	Average weighted balance

Таблица 6: (продолжение)  
Table 6: (continued)

	Население, человек		Среднедушевые доходы, сом/чел/месяц		Среднедушевые расходы на питание, сом/чел/месяц		Баланс, %		
	Number, people		Average per capita available income , s/ps/month		Average per capita food expenditure, s/ps/month		Balance, %		
	I квартал / I quarter		I квартал / I quarter		I квартал / I quarter		I квартал / I quarter		
	2009	2010	2009	2010	2009	2010	2009	2010	
<b>Третья квинтиль</b>	<b>1 055 331</b>	<b>1 083 316</b>							<b>Third quintile</b>
Баткенская область	90 697	82 991	1 637,5	1 784,3	716,4	780,3	43,8	43,7	Batken
Джалал-Абадская область	198 892	198 377	1 552,0	1 755,8	958,6	849,3	61,8	48,4	Jalal-Abat
Иссык-Кульская область	66 743	83 465	1 638,3	1 795,2	899,4	1 010,2	54,9	56,3	Ysyk-Kul
Нарынская область	49 513	30 560	1 605,7	1 831,6	843,4	484,4	52,5	26,4	Naryn
Ошская область	297 073	251 619	1 691,4	1 816,4	1 115,6	1 016,6	66,0	56,0	Osh
Таласская область	36 145	50 991	1 620,4	1 792,2	780,2	719,3	48,1	40,1	Talas
Чуйская область	157 297	170 891	1 587,0	1 794,5	901,2	1 015,7	56,8	56,6	Chui
г.Бишкек	158 971	214 421	1 650,2	1 821,6	1 348,9	1 347,1	81,7	74,0	Bishkek
Средневзвешенный баланс			1 628,9	1 798,1	1 017,0	1 003,6	62,4	55,8	Average weighted balance

Таблица 6: (продолжение)  
Table 6: (continued)

	Население, человек		Среднедушевые доходы, сом/чел/месяц		Среднедушевые расходы на питание, сом/чел/месяц		Баланс, %		
	Number, people		Average per capita available income, s/ps/month		Average per capita food expenditure, s/ps/month		Balance, %		
	I квартал / I quarter		I квартал / I quarter		I квартал / I quarter		I квартал / I quarter		
	2009	2010	2009	2010	2009	2010	2009	2010	
<b>Четвертая квинтиль</b>	<b>1 054 320</b>	<b>1 083 998</b>							<b>Fourth quintile</b>
Баткенская область	101 653	80 679	2 193,8	2 499,4	986,4	999,3	45,0	40,0	Batken
Джалал-Абадская область	141 053	244 064	2 292,1	2 561,2	1 133,5	910,6	49,5	35,6	Jalal-Abat
Иссык-Кульская область	65 225	59 468	2 249,6	2 500,2	1 191,5	1 002,4	53,0	40,1	Ysyk-Kul
Нарынская область	27 577	42 137	2 212,2	2 589,2	675,1	740,5	30,5	28,6	Naryn
Ошская область	269 769	247 486	2 323,7	2 559,5	1 235,9	1 095,7	53,2	42,8	Osh
Таласская область	35 949	30 108	2 248,3	2 540,8	796,4	1 200,2	35,4	47,2	Talas
Чуйская область	153 875	155 594	2 210,6	2 562,2	1 384,5	1 384,1	62,6	54,0	Chui
г.Бишкек	259 219	224 463	2 344,9	2 592,0	1 434,7	1 384,1	61,2	53,4	Bishkek
Средневзвешенный баланс			2 285,6	2 559,9	1 236,3	1 131,9	54,1	44,2	Average weighted balance

**Таблица 6: (продолжение)**  
**Table 6: (continued)**

	Население, человек		Среднедушевые доходы, сом/чел/месяц		Среднедушевые расходы на питание, сом/чел/месяц		Баланс, %		
	Number, people		Average per capita available income , s/ps/month		Average per capita food expenditure, s/ps/month		Balance, %		
	I квартал / I quarter		I квартал / I quarter		I квартал / I quarter		I квартал / I quarter		
	2009	2010	2009	2010	2009	2010	2009	2010	
<b>Пятая квинтиль</b>	<b>1 055 857</b>	<b>1 083 652</b>							<b>Fifth quintil</b>
Баткенская область	65 790	74 842	4 402,4	4 248,5	872,2	948,7	19,8	22,3	Batken
Джалал-Абадская область	122 914	124 624	4 190,3	5 181,1	1 698,3	1 122,6	40,5	21,7	Jalal-Abat
Иссык-Кульская область	67 963	63 262	4 410,3	5 413,8	1 512,3	1 293,6	34,3	23,9	Ysyk-Kul
Нарынская область	33 414	27 678	4 649,8	5 280,2	871,6	931,5	18,7	17,6	Naryn
Ошская область	282 311	246 031	5 108,5	4 709,4	1 690,4	1 548,0	33,1	32,9	Osh
Таласская область	23 215	26 161	4 651,7	5 529,1	1 223,4	908,7	26,3	16,4	Talas
Чуйская область	191 597	218 112	4 166,1	5 267,1	1 465,9	1 792,1	35,2	34,0	Chui
г.Бишкек	268 653	302 942	4 230,3	4 768,6	1 991,7	1 954,0	47,1	41,0	Bishkek
Средневзвешенный баланс			4 493,7	4 936,1	1 628,6	1 574,3	36,2	31,9	Average weighted balance

**Таблица 7: Продовольственный баланс домохозяйств в стоимостном выражении по результатам обследований уровня жизни**  
(все население по расходным квинтильным группам и регионам, сом)

**Table 7: Household Food Balance expressed in economic terms, based on surveys of poverty levels**  
(total population by expenditure quintile and by region, som)

	Население, человек		Общие среднедушевые расходы, сом/чел/месяц		Среднедушевые расходы на питание, сом/чел/месяц		Баланс, %		
	Number, people		Total per capita expenditures s/ps/month		Average per capita food expenditure, s/ps/month		Balance, %		
	I квартал / I quarter		I квартал / I quarter		I квартал / I quarter		I квартал / I quarter		
	2009	2010	2009	2010	2009	2010	2009	2010	
<b>Все население</b>	<b>5 276 092</b>	<b>5 418 299</b>							<b>Total population</b>
Баткенская область	431 067	433 802	1 732,1	1 949,3	766,9	784,0	44,3	40,2	Batken
Джалал-Абадская область	993 761	1 023 132	1 682,4	1 485,1	1 004,8	797,1	59,7	53,7	Jalal-Abat
Иссык-Кульская область	434 882	441 323	1 549,3	1 730,4	915,2	847,1	59,1	49,0	Ysyk-Kul
Нарынская область	271 480	259 378	1 500,4	1 408,3	664,8	471,3	44,3	33,5	Naryn
Ошская область	1 339 205	1 376 957	2 390,6	2 062,4	1 159,3	1 019,5	48,5	49,4	Osh
Таласская область	219 410	228 995	1 262,2	1 537,1	766,4	767,4	60,7	49,9	Talas
Чуйская область	762 492	808 245	2 206,8	2 578,2	1 105,9	1 219,0	50,1	47,3	Chui
г.Бишкек	823 795	846 467	3 214,7	3 707,7	1 544,9	1 537,9	48,1	41,5	Bishkek
Средневзвешенный баланс			2 143,4	2 197,8	1 088,7	1 018,5	50,8	46,3	Average weighted balance



Таблица 7: (продолжение)

Table 7: (continued)

	Население, человек		Общие среднедушевые расходы, сом/чел/месяц		Среднедушевые расходы на питание, сом/чел/месяц		Баланс, %		
	Number, people		Total per capita expenditures s/ps/month		Average per capita food expenditure, s/ps/month		Balance, %		
	I квартал / I quarter		I квартал / I quarter		I квартал / I quarter		I квартал / I quarter		
	2009	2010	2009	2010	2009	2010	2009	2010	
<b>Первая квинтиль</b>	<b>1 055 498</b>	<b>1 082 324</b>							<b>First quintile</b>
Баткенская область	103 936	78 030	817,6	776,3	400,6	388,3	49,0	50,0	Batken
Джалал-Абадская область	282 264	302 082	773,8	760,8	507,5	389,9	65,6	51,3	Jalal-Abat
Иссык-Кульская область	167 904	111 401	698,0	788,2	444,7	423,5	63,7	53,7	Ysyk-Kul
Нарынская область	119 031	143 342	594,8	642,8	313,8	230,7	52,8	35,9	Naryn
Ошская область	130 274	273 940	837,5	802,7	526,7	530,6	62,9	66,1	Osh
Таласская область	105 635	71 551	690,6	766,1	420,7	398,2	60,9	52,0	Talas
Чуйская область	135 904	95 988	762,1	727,6	455,5	415,7	59,8	57,1	Chui
г.Бишкек	10 550	5 990	927,4	722,5	511,6	290,7	55,2	40,2	Bishkek
Средневзвешенный баланс			745,4	756,9	452,2	410,0	60,7	54,2	Average weighted balance

Таблица 7: (продолжение)

Table 7: (continued)

	Население, человек		Общие среднедушевые расходы, сом/чел/месяц		Среднедушевые расходы на питание, сом/чел/месяц		Баланс, %		
	Number, people		Total per capita expenditures s/ps/month		Average per capita food expenditure, s/ps/month		Balance, %		
	I квартал / I quarter		I квартал / I quarter		I квартал / I quarter		I квартал / I quarter		
	2009	2010	2009	2010	2009	2010	2009	2010	
<b>Вторая квинтиль</b>	<b>1 055 076</b>	<b>1 082 952</b>							<b>Second quintile</b>
Баткенская область	105 542	125 254	1 201,0	1 258,7	586,9	576,5	48,9	45,8	Batken
Джалал-Абадская область	244 494	305 773	1 221,2	1 241,9	770,7	714,6	63,1	57,5	Jalal-Abat
Иссык-Кульская область	98 733	125 322	1 220,8	1 190,2	748,6	579,4	61,3	48,7	Ysyk-Kul
Нарынская область	36 430	40 390	1 230,8	1 242,0	553,2	497,1	44,9	40,0	Naryn
Ошская область	350 798	296 335	1 228,0	1 244,4	756,3	715,1	61,6	57,5	Osh
Таласская область	47 014	70 557	1 202,9	1 227,9	800,1	629,6	66,5	51,3	Talas
Чуйская область	136 402	106 218	1 241,7	1 283,0	700,5	690,1	56,4	53,8	Chui
г.Бишкек	35 661	13 104	1 277,6	1 309,3	721,8	580,8	56,5	44,4	Bishkek
Средневзвешенный баланс			1 225,5	1 242,5	728,5	665,5	59,4	53,6	Average weighted balance

Таблица 7: (продолжение)  
Table 7: (continued)

	Население, человек		Общие среднедушевые расходы, сом/чел/месяц		Среднедушевые расходы на питание, сом/чел/месяц		Баланс, %		
	Number, people		Total per capita expenditures s/ps/month		Average per capita food expenditure, s/ps/month		Balance, %		
	I квартал / I quarter		I квартал / I quarter		I квартал / I quarter		I квартал / I quarter		
	2009	2010	2009	2010	2009	2010	2009	2010	
<b>Третья квинтиль</b>	<b>1 054 370</b>	<b>1 088 396</b>							<b>Third quintile</b>
Баткенская область	93 694	88 146	1 675,9	1 747,1	868,6	859,8	51,8	49,2	Batken
Джалал-Абадская область	225 800	245 075	1 653,6	1 696,9	1 042,2	934,0	63,0	55,0	Jalal-Abat
Иссык-Кульская область	70 059	102 577	1 666,1	1 716,2	1 079,5	928,8	64,8	54,1	Ysyk-Kul
Нарынская область	56 409	27 533	1 710,3	1 746,9	724,0	531,6	42,3	30,4	Naryn
Ошская область	310 921	292 198	1 693,9	1 790,6	1 040,9	1 000,1	61,5	55,9	Osh
Таласская область	34 258	43 483	1 624,6	1 725,1	1 106,4	977,5	68,1	56,7	Talas
Чуйская область	116 706	185 590	1 728,3	1 786,1	940,4	968,4	54,4	54,2	Chui
г.Бишкек	146 523	103 794	1 766,9	1 824,6	978,3	844,0	55,4	46,3	Bishkek
Средневзвешенный баланс			1 694,4	1 757,7	993,8	934,1	58,7	53,1	Average weighted balance

Таблица 7: (продолжение)

Table 7: (continued)

	Население, человек		Общие среднедушевые расходы, сом/чел/месяц		Среднедушевые расходы на питание, сом/чел/месяц		Баланс, %		
	Number, people		Total per capita expenditures s/ps/month		Average per capita food expenditure, s/ps/month		Balance, %		
	I квартал / I quarter		I квартал / I quarter		I квартал / I quarter		I квартал / I quarter		
	2009	2010	2009	2010	2009	2010	2009	2010	
<b>Четвертая квинтиль</b>	<b>1 056 144</b>	<b>1 081 320</b>							<b>Fourth quintile</b>
Баткенская область	73 840	77 192	2 366,1	2 394,8	972,1	958,7	41,1	40,0	Batken
Джалал-Абадская область	131 335	120 270	2 434,3	2 450,3	1 373,1	1 274,4	56,4	52,0	Jalal-Abat
Иссык-Кульская область	52 580	60 798	2 313,6	2 523,3	1 222,3	1 271,4	52,8	50,4	Ysyk-Kul
Нарынская область	34 717	25 277	2 311,7	2 557,7	1 143,8	1 049,3	49,5	41,0	Naryn
Ошская область	273 505	287 930	2 416,7	2 472,3	1 407,6	1 189,1	58,2	48,1	Osh
Таласская область	22 779	29 136	2 373,9	2 511,4	1 427,4	1 334,4	60,1	53,1	Talas
Чуйская область	194 462	203 788	2 427,3	2 473,0	1 211,8	1 239,5	49,9	50,1	Chui
г.Бишкек	272 927	276 928	2 419,6	2 580,9	1 240,0	1 112,0	51,2	43,1	Bishkek
Средневзвешенный баланс			2 408,5	2 498,2	1 276,0	1 177,2	53,0	47,1	Average weighted balance

Таблица 7: (продолжение)

Table 7: (continued)

	Население, человек		Общие среднедушевые расходы, сом/чел/месяц		Среднедушевые расходы на питание, сом/чел/месяц		Баланс, %		
	Number, people		Total per capita expenditures s/ps/month		Average per capita food expenditure, s/ps/month		Balance, %		
	I квартал / I quarter		I квартал / I quarter		I квартал / I quarter		I квартал / I quarter		
	2009	2010	2009	2010	2009	2010	2009	2010	
<b>Пятая квинтиль</b>	<b>1 055 004</b>	<b>1 083 308</b>							<b>Fifth quintile</b>
Баткенская область	54 054	65 180	3 758,6	4 426,7	1 366,0	1 347,1	36,3	30,4	Batken
Джалал-Абадская область	109 868	49 932	4 203,2	3 991,9	2 286,2	1 944,3	54,4	48,7	Jalal-Abat
Иссык-Кульская область	45 606	41 225	4 334,4	4 784,7	2 402,1	1 976,5	55,4	41,3	Ysyk-Kul
Нарынская область	24 893	22 836	4 617,9	4 827,0	1 704,1	1 223,1	36,9	25,3	Naryn
Ошская область	273 707	226 555	5 385,2	4 485,2	1 863,0	1 818,4	34,6	40,5	Osh
Таласская область	9 724	14 268	3 876,7	4 369,4	1 613,4	1 502,5	41,6	34,4	Talas
Чуйская область	179 018	216 662	4 111,2	4 810,4	1 901,5	2 029,6	46,3	42,2	Chui
г.Бишкек	358 133	446 651	4 673,3	4 954,4	2 121,6	2 008,1	45,4	40,5	Bishkek
Средневзвешенный баланс			4 643,5	4 734,5	1 993,2	1 905,6	42,9	40,2	Average weighted balance

**Таблица 8. Доля населения, не имеющего доступа к доброкачественной питьевой воде**  
(процентов)

**Table 8. Share of people not having access to clean drinking water**

%	2004	2005	2006	2007	2008	2009	
<b>Кыргызская Республика</b>	<b>19,0</b>	<b>15,6</b>	<b>10,2</b>	<b>7,0</b>	<b>9,6</b>	<b>9,6</b>	<b>Kyrgyz Republic</b>
Баткенская область	36,0	28,4	19,1	19,7	23,3	27,2	Batken region
Джалал-Абадская область	25,8	7,1	5,6	5,1	5,6	5,6	Djalal-Abad region
Иссык-Кульская область	14,8	4,1	4,5	4,2	0,7	0,7	Issyk-Kul region
Нарынская область	22,2	11,9	40,1	11,4	8,0	4,1	Naryn region
Ошская область	34,9	40,7	24,9	17,0	22,7	22,9	Osh region
Таласская область	2,7	2,7	1,6	0,7	4,1	3,9	Talas region
Чуйская область	0,0	3,9	0,7	0,4	1,4	1,1	Chui region
г. Бишкек	0,0	0,0	0,0	0,0	0,0	0,0	Bishkek

Источник: По результатам интегрированного обследования 5016 домашних хозяйств.

Source: According to the results of Integrated Household Survey (5016 hh).

**Таблица 9. Доля детей, страдающих отставанием в весе**  
(процентов)

**Table 9. Share of children suffering from weight deficit**  
%

	2004	2005	2006	2007	2008	2009	
<b>Кыргызская Республика</b>	<b>6,7</b>	<b>5,6</b>	<b>6,1</b>	<b>5,7</b>	<b>6,4</b>	<b>4,6</b>	<b>Kyrgyz Republic</b>
Баткенская область	4,7	4,3	2,2	5,2	3,4	4,1	Batken region
Джалал-Абадская область	5,7	3,6	2,5	7,4	7,3	3,6	Djalal-Abad region
Иссык-Кульская область	5,2	5,0	8,1	7,1	8,5	4,0	Issyk-Kul region
Нарынская область	6,2	6,7	3,0	5,3	4,7	4,2	Naryn region
Ошская область (вкл. г.Ош)	7,9	7,0	8,3	2,2	5,2	5,6	Osh region
Таласская область	7,0	4,7	7,2	9,4	10,8	4,9	Talas region
Чуйская область	9,1	10,2	9,9	9,1	10,5	3,9	Chui region
г. Бишкек	5,9	4,9	5,5	3,1	4,9	5,0	Bishkek

Источник: По результатам интегрированного обследования 5016 домашних хозяйств.

Source: According to the results of Integrated Household Survey (5016 hh).

## 10. Индикаторы для целей развития тысячелетия

**Таблица 10.1.: Заболеваемость туберкулезом**

*(на 100 тыс. населения)*

**Таблица 10.1.: Tuberculosis morbidity (Prevalence rate associated to tuberculosis)**

*(per 100000 population)*

	2004	2005	2006	2007	2008	2009	
<b>Кыргызская Республика</b>	<b>129,2</b>	<b>125,7</b>	<b>121,9</b>	<b>115,5</b>	<b>106,3</b>	<b>103,9</b>	<b>Kyrgyz Republic</b>
Баткенская область	95,3	86,3	84,2	80,3	81,7	82,7	Batken region
Джалал-Абадская область	107,8	112,1	101,9	91,9	88,3	87,8	Djalal-Abad region
Иссык-Кульская область	70,8	70,2	66,6	74,8	65,7	68,3	Issyk-Kul region
Нарынская область	90,7	92,0	101,2	89,1	101,2	97,2	Naryn region
Ошская область	111,4	100,2	97,3	102,9	97,9	99,5	Osh region
Таласская область	108,8	112,3	110,8	109,8	98,9	98,8	Talas region
Чуйская область	145,8	220,8	209,0	158,5	166,8	155,2	Chui region
г. Бишкек	130,9	146,1	157,9	174,4	123,1	114,5	Bishkek
г.Ош	125,0	140,1	115,6	103,3	99,5	99,8	Osh

**Таблица 10.2.: Заболеваемость бруцеллезом**

*(на 100 тыс. населения)*

**Таблица 10.2.: Brucellosis morbidity**

*(per 100000 population)*

	2004	2005	2006	2007	2008	2009	
<b>Кыргызская Республика</b>	<b>43,9</b>	<b>55,9</b>	<b>74,4</b>	<b>77,5</b>	<b>73,0</b>	<b>67,4</b>	<b>Kyrgyz Republic</b>
Баткенская область	119,8	163,0	113,2	93,5	86,1	66,0	Batken region
Джалал-Абадская область	37,6	66,1	88,3	96,8	111,5	112,9	Djalal-Abad region
Иссык-Кульская область	67,1	65,3	112,0	143,6	136,7	125,1	Issyk-Kul region
Нарынская область	98,2	118,3	164,3	180,1	162,6	168,8	Naryn region
Ошская область	16,9	21,9	62,2	64,4	43,1	40,7	Osh region
Таласская область	115,9	125,9	149,4	135,1	132,7	110,7	Talas region
Чуйская область	44,5	48,9	67,7	57,9	52,2	45,8	Chui region
г. Бишкек	6,2	7,9	7,1	10,6	12,8	11,2	Bishkek
г.Ош	11,2	12,0	23,2	32,0	29,2	17,8	Osh



**Таблица 10.3.: Заболеваемость железодефицитной анемией детей в возрасте 0-14 лет**

*(случаев)*

**Таблица 10.3.: Iron Deficit Anemia Morbidity of Children at the Age of 0-14**

*(cases)*

	Зарегистрировано больных-всего						в том числе с диагнозом, установленным впервые						
	2004	2005 <sup>1</sup>	2006	2007	2008	2009	2004	2005 <sup>1</sup>	2006	2007	2008	2009	
<b>Кыргызская Республика</b>	<b>57163</b>	<b>53790</b>	<b>56258</b>	<b>58289</b>	<b>54072</b>	<b>56124</b>	<b>30530</b>	<b>28490</b>	<b>33477</b>	<b>37121</b>	<b>35690</b>	<b>37252</b>	<b>Kyrgyz Republic</b>
Баткенская область	7238	7087	9093	7581	6974	6699	4130	3866	5659	5051	4960	4392	Batken region
Джалал-Абадская область	11014	10819	9695	11731	10239	9626	5047	4612	5124	6578	6491	5464	Djalal-Abad region
Иссык-Кульская область	2662	3210	3082	2953	3108	3771	1493	1787	1958	2041	2443	2761	Issyk-Kul region
Нарынская область	2377	2119	2082	2515	2417	2588	1359	1032	1135	1556	1604	1666	Naryn region
Ошская область	18167	16669	18553	18670	16130	15545	9911	9218	10734	12786	10202	10283	Osh region
Таласская область	1433	1576	817	1165	970	782	805	867	544	703	696	585	Talas region
Чуйская область	4732	2845	3092	3439	3210	3726	2505	1871	2182	2606	2460	2939	Chui region
г. Бишкек	6216	6442	6760	7226	8185	8946	3507	3755	4360	4272	4995	5782	Bishkek
г.Ош	3243	3023	3022	2917	2757	4417	1728	1482	1747	1479	1775	3380	Osh
Прочие медицинские учреждения республиканского подчинения <sup>1</sup>	81	–	62	92	82	24	45	–	34	49	64	–	Other medical offices of republican subordination <sup>1</sup>

<sup>1</sup> За 2005г. данные распределены по территории.

<sup>1</sup> For 2005 data are distributed by territory.

**Таблица 10.4.: Заболеваемость населения железодефицитной анемией  
в возрасте 15 лет и старше**

*(случаев)*

**Таблица 10.4.: Iron Deficit Anemia Morbidity of the Population at the Age of 15 and Over**

*(cases)*

	Зарегистрировано больных-всего						в том числе с диагнозом, установленным впервые						
	2004	2005 <sup>1</sup>	2006	2007	2008	2009	2004	2005 <sup>1</sup>	2006	2007	2008	2009	
<b>Кыргызская Республика</b>	<b>103617</b>	<b>102373</b>	<b>93966</b>	<b>98345</b>	<b>91305</b>	<b>88667</b>	<b>48125</b>	<b>44480</b>	<b>44375</b>	<b>47747</b>	<b>46034</b>	<b>45296</b>	<b>Kyrgyz Republic</b>
Баткенская область	15566	16286	19041	19309	14640	14394	7278	9020	10298	10783	8577	7652	Batken region
Джалал-Абадская область	21641	19368	15516	17601	15507	15815	8082	7299	7602	9769	8396	7999	Djalal-Abad region
Иссык-Кульская область	3472	3767	3395	2952	3026	3039	1470	1753	1647	1363	1628	1937	Issyk-Kul region
Нарынская область	4878	4451	4281	4581	3629	4122	2242	1911	1750	2131	1679	2052	Naryn region
Ошская область	36131	37046	29974	31278	31932	27892	19175	14967	13763	13584	15693	14627	Osh region
Таласская область	2705	2677	2251	2245	2118	2557	1113	831	811	1131	1231	1484	Talas region
Чуйская область	6901	6739	6049	6190	5641	5453	3437	3842	2916	3785	3384	3108	Chui region
г. Бишкек	5756	7788	9360	10246	11493	11592	2180	2684	3065	3351	3909	4189	Bishkek
г.Ош	6081	4251	4046	3854	3217	3748	3011	2173	2495	1805	1495	2202	Osh
Прочие медицинские учреждения республиканского подчинения <sup>1</sup>	486	–	53	89	102	55	137	–	28	45	42	46	Other medical offices of republican subordination <sup>1</sup>

<sup>1</sup> За 2005г. данные распределены по территории.

<sup>1</sup> For 2005 data are distributed by territory.

**Таблица 11. Индикаторы в области социальной защиты**

**Table 11. Social Security Indicators**

	2004	2005	2006	2007	2008	2009	
Доля крайне бедного населения, получающего единое ежемесячное пособие (ЕЕП)	26,0	27,8	20,0	14,8	23,0	18,0	Share of the poorest population receiving the one-time monthly payments (OMP)
Доля домохозяйств с тремя и более детьми, получающих ЕЕП	30,9	26,7	27,2	19,6	18,9	22,9	Share of the households with one or more children receiving the OMP
Доля домохозяйств, состоящих из одного взрослого и детей, получающих ЕЕП	8,8	6,0	9,7	11,9	7,2	8,4	Share of the households consisting of one adult and children, receiving OMP
Доля домохозяйств, где глава домохозяйства женщина, получающих ЕЕП	5,0	4,8	4,5	4,8	4,2	4,6	Share of households, where woman is the head of the household, receiving OMP

**Таблица 12. Индикаторы продовольственной безопасности  
Кыргызской Республики**

**Таблица 12.1. Уровень суточной энергетической ценности рациона человека  
(ккал)**

Период	Фактическая ценность рациона <sup>1</sup>	Минимальная норма	Фактическое значение индикатора (гр. 2/гр.3)
1	2	3	4
Янв.-март 2007	2196	2431	0,90
янв.-июнь 2007	2184	2431	0,90
янв.-сент. 2007	2253	2431	0,93
2007	2218	2431	0,91
янв.-март 2008	2287	2431	0,94
янв.-июнь 2008	2277	2431	0,94
янв.-сент. 2008	2299	2431	0,95
2008	2295	2431	0,94
янв.-март 2009	2395	2431	0,99
янв.-июнь 2009	2348	2431	0,97
янв.-сент. 2009	2356	2101	1,12
2009	2358	2101	1,12
янв.-март 2010	2380	2101	1,13

<sup>1</sup> По результатам интегрированного выборочного обследования бюджетов домашних хозяйств и рабочей силы.

**Таблица 12.2. Достаточность потребления отдельного продукта**

(в среднем на душу населения, кг в месяц)

Наименование продуктов	Фактическое потребление														
	янв.- март 2007	янв.- июнь 2007	янв.- сент. 2007	янв.- 2007	янв.- март 2008	янв.- июнь 2008	янв.- сент. 2008	янв.- 2008	янв.- март 2009	янв.- июнь 2009	янв.- сент. 2009	янв.- 2009	янв.- март 2010 <sup>1</sup>	янв.- июнь 2010 <sup>1</sup>	янв.- сент. 2010 <sup>1</sup>
Хлеб и хлебобродуцкты (в пересчете на зерно)	15,2	15,4	16,2	15,3	15,3	15,4	16,2	15,9	16,1	16,0	16,6	15,9	16,0	15,9	16,4
Мясо и мясодродуцкты (в пересчете на мясо)	3,0	3,0	3,2	2,9	3,0	3,0	3,3	3,1	3,2	3,1	3,4	3,2	3,4	3,3	3,3
Молоко и молочные родуцкты (в пересчете на молоко)	10,8	15,5	17,4	17,4	10,9	15,7	17,4	18,1	12,2	16,5	18,1	17,7	12,2	16,5	17,8
Яйца (штук)	5,0	5,1	5,1	5,9	5,2	5,2	5,2	6,3	5,9	5,5	5,3	6,6	6,2	5,6	5,6
Овоци и бахчевые	12,0	6,2	10,9	12,2	12,2	6,2	11,0	12,6	12,7	6,6	12,0	12,6	12,6	6,3	12,1
Фрукты и ягоды	2,1	1,4	2,6	3,0	2,1	1,2	2,0	2,5	0,9	0,5	2,2	2,5	1,4	0,5	2,3
Картофель	8,2	8,0	8,4	8,0	8,2	8,0	8,4	8,3	8,3	8,4	8,5	8,2	8,2	8,3	8,3
Сахар	1,3	1,5	1,6	1,8	1,4	1,6	1,6	1,8	1,7	1,7	1,6	1,8	1,7	1,7	1,6
Масло растительное	0,5	0,4	0,5	0,5	0,5	0,5	0,6	0,6	0,9	0,7	0,6	0,7	1,0	1,0	0,7

<sup>1</sup> Данные предварительные.

**Таблица 12.3. Экономическая доступность продуктов питания***(в среднем на душу населения, сомов в месяц)*

<b>Период</b>	<b>Размер среднемесячных затрат домохозяйств на питание</b>	<b>Размер среднемесячных совокупных затрат домохозяйств</b>	<b>Фактическое значение индикатора (гр. 2/гр.3)*100</b>
<b>1</b>	<b>2</b>	<b>3</b>	<b>4</b>
янв.-март 2007	567	1178	48
янв.-июнь 2007	597	1280	47
янв.-сент. 2007	675	1466	46
2007	720	1579	46
янв.-март 2008	887	1600	55
янв.-июнь 2008	984	1890	52
янв.-сент. 2008	1052	2090	50
2008	1093	2257	48
янв.-март 2009	1089	2143	51
янв.-июнь 2009	1076	2177	49
янв.-сент 2009	1089	2136	51
2009	1095	2264	48
янв.-март 2010	1018	2198	46

**Таблица 12.4. Дифференциация расходов на питание по социальным группам**  
*(в среднем на душу населения, сомов в месяц)*

Период	Первая квintильная группа (с наименьшими доходами)	Пятая квintильная группа (с наибольшими доходами)
янв.-март 2007	215	1129
янв.-июнь 2007	243	1143
янв.-сент. 2007	284	1275
2007	305	1317
янв.-март 2008	309	1665
янв.-июнь 2008	399	1792
янв.-сент. 2008	472	1836
2008	718	1565
янв.-март 2009	708	1629
янв.-июнь 2009	663	1623
янв.-сент 2009	670	1635
2009	648	1669
янв.-март 2010	614	1574

**Таблица 12.5. Емкость внутреннего рынка отдельных продуктов**

(тыс.тонн)

	янв.- март 2007	янв.- июнь 2007	янв.- сент. 2007	2007	янв.- март 2008	янв.- июнь 2008	янв.- сент. 2008	2008	янв.- март 2009	янв.- июнь 2009	янв.- сент. 2009	2009	янв.- март 2010 <sup>1</sup>	янв.- июнь 2010 <sup>1</sup>	янв.- сент. 2010 <sup>1</sup>
Хлеб и хлебобродуцкы (в пересчете на зерно)	237,3	483,1	761,2	963,2	241,6	487,1	770,1	968,3	245,9	491,0	765,4	976,9	245,9	494,1	766,6
Мясо и мясодуцкы (в пересчете на мясо)	46,3	92,6	150,1	182,3	48,1	93,6	155,0	191,8	49,3	95,1	156,1	198,9	52,8	101,2	153,1
Молоко и молочные дуцкы (в пересчете на молоко)	168,8	487,1	818,9	1094,1	171,9	494,9	825,9	1103,2	186,7	505,7	832,7	1089,5	190,0	511,6	829,8
Яйца (млн. шт.)	78,5	158,7	242,3	371,7	81,7	163,9	248,3	382,4	90,2	168,9	244,3	405,1	96,5	173,7	262,3
Овоци и бахчевые	188,4	194,8	512,1	766,8	193,1	196,1	524,0	768,7	194,3	201,4	552,2	774,3	195,9	196,2	563,9
Фрукты и ягоды	32,3	43,4	124,3	188,5	32,9	37,5	96,7	152,0	14,1	14,1	99,6	154,4	22,0	14,4	105,8
Картофель	128,2	250,1	394,3	502,5	129,5	252,0	396,8	506,7	127,2	258,5	391,8	504,6	127,2	258,4	387,7
Сахар	20,0	48,4	75,4	111,1	22,8	50,8	76,4	112,3	25,3	51,3	72,7	109,1	26,3	51,5	74,7
Масло растительное	7,5	13,1	24,9	31,4	7,7	16,1	28,5	35,0	14,3	20,7	28,8	40,4	15,0	30,0	32,8

<sup>1</sup> Предварительные данные



**Таблица 12.6. Баланс фактического уровня производства продовольствия в Кыргызской Республике**

(тыс.тонн)

	Производство основных видов продовольствия														
	январь-март 2007	январь-июнь 2007	январь-сентябрь 2007	январь-декабрь 2007	январь-март 2008	январь-июнь 2008	январь-сентябрь 2008	январь-декабрь 2008	январь-март 2009	январь-июнь 2009	январь-сентябрь 2009	январь-декабрь 2009	январь-март 2010 <sup>1</sup>	январь-июнь 2010 <sup>1</sup>	январь-сентябрь 2010 <sup>1</sup>
Пшеница в весе после доработки	-	24,5	678,6	708,9	-	37,9	720,0	746,2	-	29,0	943,3	1056,7	-	9,5	756,3
Мясо в убойном весе	42,2	84,9	132,3	183,1	42,8	85,6	133,3	184,2	43,3	86,8	135,1	185,5	44,1	88,1	138,7
Молоко сырое	204,5	570,8	973,6	1240,0	210,0	586,2	998,7	1273,5	216,7	607,1	1032,6	1314,7	224,2	628,4	1070,6
Яйца (млн. шт.)	70,1	190,5	293,7	373,7	72,7	193,1	292,4	369,3	67,9	186,1	291,1	369,3	71,5	191,4	294,4
Овощи и бахчевые	-	32,7	711,6	908,9	-	39,4	742,5	947,0	-	41,9	791,4	969,7	-	28,0	803,4
Фрукты и ягоды	-	1,8	122,5	180,5	-	6,8	140,8	185,4	-	4,8	155,8	200,5	-	3,7	146,0
Картофель	-	21,9	974,3	1373,8	-	22,1	976,7	1334,9	-	25,4	899,3	1393,1	-	19,0	781,3
Сахар	-	9,5	16,0	36,8	6,6	10,7	10,8	10,9	0,0	0,1	0,2	5,9	0,0	0,0	0,1
Масло растительное	4,5	7,4	11,2	17,6	4,2	7,6	11,0	18,3	4,9	7,8	12,1	20,6	5,6	9,5	12,8

<sup>1</sup> Предварительные данные

Заказ №      Тираж 120  
Информационно-издательский отдел  
ГВЦ Нацстаткома  
Кыргызской Республики

3 ноября 2010г.