

Кыргыз Республикасынын Улуттук статистика комитети
Национальный статистический комитет Кыргызской Республики

Статистикалык маалыматтарды жалпыга маалымдоо каражаттарында жана илимий эмгектерде пайдаланган учурда маалымат тармактарына, кагазда, магниттик жана башка алып жүрүүчүлөрдө таратканда пайдалануучулар алардын булагын көрсөтүүгө милдеттүү (Кыргыз Республикасынын «Мамлекеттик статистика жөнүндө» Мыйзамынын 17-статьясы).

При использовании статистических данных в средствах массовой информации и научных трудах, распространении в информационных сетях, на бумажных, магнитных и иных носителях пользователи обязаны ссылаться на их источник (ст. 17 Закона о государственной статистике).

КЫРГЫЗ РЕСПУБЛИКАСЫНДАГЫ
МАЛГА ЖАНА ҮЙ КАНАТТУУЛАРГА САНАК
ЖҮРГҮЗҮҮНҮН ЖЫЙЫНТЫГЫ
(2019-жылдын аягына карата абалы боюнча)

ИТОГИ УЧЕТА
СКОТА И ДОМАШНЕЙ ПТИЦЫ
В КЫРГЫЗСКОЙ РЕСПУБЛИКЕ
(по состоянию на конец 2019 года)

БИШКЕК 2020

МАЗМУНУ СОДЕРЖАНИЕ

	бети стр.
Кыргыз Республикасынын аймактарында малга жана үй канаттууларына санак жүргүзүүнүн жыйынтыгы	3
<i>Об итогах учета скота и домашней птицы в Кыргызской Республике</i>	3
Статистикалык тиркеме: 2019-жылдын аягына карата абал боюнча малдын жана үй канаттууларынын бардык түрлөрүнүн Кыргыз Республикасынын чарбаларынын бардык категориялары жана аймактары боюнча болушу	13
<i>Статистическое приложение: Наличие всех видов скота и домашней птицы по категориям хозяйств и территории Кыргызской Республики на конец 2019 года</i>	13
Ири мүйүздүү мал	13
<i>Крупный рогатый скот.....</i>	13
Койлор жана эчкилер.....	23
<i>Овцы и козы.....</i>	23
Чочколор.....	35
<i>Свиньи.....</i>	35
Жылкылар.....	39
<i>Лошади.....</i>	39
Үй канаттуулары	45
<i>Домашняя птица.....</i>	45
Коендор.....	51
<i>Кролики.....</i>	51
Нутрийлер.....	54
<i>Нутрии.....</i>	54
Төөлөр.....	55
<i>Верблюды.....</i>	55
Эшектер.....	56
<i>Ослы.....</i>	56
Аары бал челектери.....	59
<i>Пчелосемьи.....</i>	59

Кыргыз Республикасында малды жана үй канаттууларын бир жолку кайра эсептөөнүн жыйынтыктары жөнүндө

Кыргыз Республикасынын Өкмөтүнүн токтому менен бекитилген 2019-жылга карата Статистикалык иштердин программасынын жана “Кыргыз Республикасынын аймагында 2019-жылдын аягына карата малды жана үй канаттууларын кайра эсептөөнү жүргүзүү жөнүндө” Кыргыз Республикасынын Айыл чарба, тамак-аш өнөр жайы жана мелиорация министрлигинин жана Кыргыз Республикасынын Улуттук статистика комитетинин биргелешкен буйругун аткаруу максатында, 2019-жылдын 10-декабрынан 25-декабрына чейин Кыргыз Республикасынын Улуттук статистика комитетинин, Айыл чарба, тамак аш өнөр жайы жана мелиорация министрлигинин жергиликтүү өз алдынча башкаруу органдары малды жана үй канаттууларын текши кайра эсепке алууну өткөрүштү.

Санакта мамлекеттик жана жамааттык чарбаларында, мекемелердин жана уюмдардын көмөкчү чарбаларында, дыйкан (фермердик) чарбаларында, жеке ишкерлердин чарбаларында жана жарандардын жеке көмөкчү чарбаларында болгон мал жана үй канаттуулары эсепке алынды.

1-таблица. Мал жана үй канаттууларынын саны

(жылдын аягына карата чарбалардын бардык категорияларында, баш)

	2018	2019	2019 2018 карата	
			+, -	% м-н
Ири мүйүздүү мал	1 627 296	1 680 750	53 454	103,3
Койлор жана эчкилер	6 167 949	6 266 739	98 790	101,6
Чочкolor	51 265	34 750	-16 515	67,8
Жылкылар	498 684	522 611	23 927	104,8
Үй канаттуулары	6 009 697	6 211 184	201 487	103,4
Төөлөр	246	247	1	100,4
Эшектер	28 941	28 441	-500	98,3
Коендор	27 677	26 072	-1 605	94,2
Аары бал челеги, шт.	118 996	130 653	11 657	109,8

Малга жана үй канаттууларына жүргүзүлгөн санагтын жыйынтыгы республикада айыл чарбасындагы малдардын негизги түрлөрүнүн санынын өсүп жаткандыгын көрсөтүп турат.

2-таблица. Аймактар боюнча малдын негизги түрлөрүнүн саны

(жылдын аягына, чарбалардын бардык категорияларында)

	Ири мүйүздүү мал		Койлор жана эчкилер		Жылкылар	
	бардыгы, баш	жыйынтыкка карата пайыз менен	бардыгы, баш	жыйынтыкка карата пайыз менен	бардыгы, баш	жыйынтыкка карата пайыз менен
Кыргыз Республикасы	1 680 750	100,0	6 266 739	100,0	522 611	100,0
Баткен облусу	151 419	9,0	511 955	8,2	7 921	1,5
Жалал-Абад облусу	342 403	20,4	1 333 521	21,3	76 668	14,7
Ысык-Көл облусу	248 783	14,8	931 245	14,9	108 638	20,8
Нарын облусу	182 239	10,8	1 088 822	17,4	127 419	24,4
Ош облусу	374 659	22,3	1 154 534	18,4	98 909	18,9
Талас облусу	68 678	4,1	556 797	8,9	27 296	5,2
Чуй облусу	299 951	17,8	663 082	10,6	74 501	14,3
Бишкек ш.	550	0,0	2 148	0,0	269	0,0
Ош ш.	11 402	0,7	24 526	0,3	865	0,2
Өзгөчө эсеп	666	0,0	109	0,0	125	0,0

Ири мүйүздүү малдардын көпчүлүк үлүшү Ош (22,3 пайыз жалпы санынан), Жалал-Абад (20,4 пайыз), Чүй (17,8 пайыз) жана Ысык-Көл (14,8 пайыз) облустарынын чарбаларында, кой жана эчкилер - Жалал-Абад (21,3 пайыз), Ош (18,4 пайыз), Нарын (17,4 пайыз) жана Ысык-Көл (14,9 пайыз) облустарынын чарбаларында, жылкылар Нарын (24,4), Ысык-Көл (20,8 пайыз), Ош (18,9 пайыз), Жалал-Абад (14,7 пайыз) жана Чүй (14,3 пайыз) облустарынын чарбаларында кармалат.

3-таблица. Аймактар боюнча ири мүйүздүү малдардын саны

(жылдын аягына, чарбалардын бардык категорияларында)

Аймактар	2018	2019	2019 2018 карата	
			+,-	% м-н
Кыргыз Республикасы	1 627 296	1 680 750	53 454	103,3
Баткен облусу	149 012	151 419	2 407	101,6
Жалал-Абад облусу	329 623	342 403	12 780	103,9
Ысык-Көл облусу	237 564	248 783	11 219	104,7
Нарын облусу	174 650	182 239	7 589	104,3
Ош облусу	366 327	374 659	8 332	102,3
Талас облусу	67 596	68 678	1 082	101,6
Чуй облусу	289 952	299 951	9 999	103,4
Бишкек ш	589	550	-39	93,4
Ош ш.	11 362	11 402	40	100,4
Өзгөчө эсеп	621	666	45	107,2

2019-жылдын аягына карата 2018-жылдын тийиштүү мезгилине салыштырганда ири мүйүздүү малдын саны Ысык-Көл облусунун чарбаларында -4,7 пайызга өскөн, анын ичинде Түп районунда – 11,1 пайызга, Жети-Өгүз районунда – 5,5 пайызга, Нарын облусунда - 4,3 пайызга, анын ичинде Кочкор районунда – 6,0 пайызга, Жумгал районунда – 4,9 пайызга, Жалал-Абад облусунда – 3,9 пайызга, анын ичинде Токттогул районунда – 6,8 пайызга, Сузак районунда – 5,6 пайызга өскөн (13-14-беттеги тиркемеде).

4-таблица. Аймактар боюнча кой эчкилердин саны

(жылдын аягына, чарбалардын бардык категорияларында)

Аймактар	2018	2019	2019 2018 карата	
			+,-	в %
Кыргыз Республикасы	6 167 949	6 266 739	98 790	101,6
Баткен облусу	504 002	511 955	7 953	101,6
Жалал-Абад облусу	1 305 833	1 333 521	27 688	102,1
Ысык-Көл облусу	916 615	931 245	14 630	101,6
Нарын облусу	1 064 767	1 088 822	24 055	102,3
Ош облусу	1 142 087	1 154 534	12 447	101,1
Талас облусу	552 706	556 797	4 091	100,7
Чуй облусу	655 618	663 082	7 464	101,1
Бишкек ш	1 864	2 148	284	115,2
Ош ш.	24 328	24 526	198	100,8
Өзгөчө эсеп	129	109	-20	84,5

Кой жана эчкилердин башынын олуттуу өсүшү Нарын облусунун чарбаларында 2,3 пайызга, Жалал-Абад облусунда – 2,1 пайызга жана Ысык-Көл – 1,6 пайызга байкалган. Нарын облусунун чарбаларындагы кой жана эчкилердин санынын көпчүлүгү Жумгал (3,7 пайыз), Ат-Башы (2,4 пайыз) жана Кочкор (2,2 пайыз) райондоруна, Жалал-Абад облусунда

Ала-Бука (2,9 пайыз) , Ноокен (2,3 пайыз) райондоруна жана Жалал-Абад ш. (23,5 пайыз), Ысык-Көл облусунда Жети-Өгүз (3,3 пайыз) жана Түп (3,2 пайыз) райондоруна туура келди (23-25-беттеги тиркемеде).

2019-жылдын аягына эчкилердин башы кой жана эчкилердин жалпы башынын салыштырма салмагынын 12,8 пайызын түздү. 2018-жылдын тийиштүү мезгилине салыштырганда эчкилердин башынын саны 5,8 миң башка же 0,7 пайызга азайган. Ош облусунун чарбаларында эчкилердин саны – 4,8 пайызга, анын ичинен Араван районунда – 12,5 пайызга, Кара-Суу районунда - 11,6 пайызга, Жалал-Абад облусунун чарбарында – 1,9 пайызга, Ысык-Көл облусунун чарбаларында – 1,3 пайызга азайган. (29-31-беттеги тиркемеде).

5-таблица. Аймактар боюнча жылкылардын саны

(жылдын аягына, чарбалардын бардык категорияларында)

Территория	2018	2019	2019 2018 карата	
			+,-	% м-н
Кыргыз Республикасы	498 684	522 611	23 927	104,8
Баткен облусу	7 774	7 921	147	101,9
Жалал-Абад облусу	71 444	76 668	5 224	107,3
Ысык-Көл облусу	105 606	108 638	3 032	102,9
Нарын облусу	119 367	127 419	8 052	106,7
Ош облусу	96 439	98 909	2 470	102,6
Талас облусу	26 836	27 296	460	101,7
Чүй облусу	70 074	74 501	4 427	106,3
Бишкек ш	261	269	8	103,1
Ош ш.	737	865	128	117,4
Өзгөчө эсеп	146	125	-21	85,6

2018-жылдын тийиштүү мезгилине салыштырганда жылкылардын саны Нарын облусунун - чарбаларында 8,0 миңге же 6,7 пайызга, Жалал-Абад облусунда - 5,2 миңге же 7,3 пайызга жана Чүй облусунда – 4,4 миңге же 6,3 пайызга өстү. Нарын облусундагы жылкынын эң көп саны -Нарын (жалпы санынын 8,0 пайызы), Ат-Башы (7,2 пайызы), жана Жумгал (6,5 пайызы) райондорунда, Жалал-Абад облусунун - Ноокен (22,9 пайызы), Сузак (11,9 пайызы) жана Токтогул (7,3 пайызы) райондорунда, Чүй облусунун – Чүй (12,5 пайызы), Ысык-Ата (9,1 пайызы) жана Панфилов (8,5 пайызы) райондорунда кармалат (39-41-беттеги тиркемеде).

Ири мүйүздүү малдардын түзүмүндөгү 49,7 пайыз уйларга туура келди.

Уйлардын санынын көбөйүшү Нарын облусунун чарбаларында 4,5 миң башка (5,6 пайызга), Ысык-Көл облусунда – 4,6 миң башка (3,8 пайызга) жана Жалал-Абад облусунда – 6,2 миң башка (3,5 пайызга) белгиленди (16-18-беттеги тиркеме).

6-таблица. Малдын негизги түрлөрүндөгү тубар малдын саны

(жылдын аягына карата чарбалардын бардык категорияларында, баш)

	2018	2019	2019 2018. карата, % м-н	Жалпы санындагы салыштырма салмак, пайыз менен	
				2018	2019
Уйлар	812 596	835 270	102,8	49,9	49,7
Кой эчкилер жана 1 жаштан жогорку токулар	4 284 474	4 330 816	101,1	69,5	69,1
Негизги мегилжиндер	25 277	16 851	66,7	49,3	48,5
3 жаштан өткөн бээлер	269 566	285 927	106,1	54,1	54,7

2019-жылдын аягына карата токту койэчкилердин үлүшү кой жана эчкилердин жалпы санынын 69,1 пайызын түздү. 2018-жылдын тийиштүү мезгилине салыштырганда алардын саны 46,3 миң башка же 1,1 пайызга өстү. Нарын облусунун чарбаларында токту койэчкилердин саны 3,2 пайызга өстү, анын ичинен Кочкор районунда – 5,4 пайызга, Жумгал районунда - 5,4 пайызга жана Нарын ш.- 8,8 пайызга, Чүй облусунда - 2,6 пайызга, анын ичинде Чүй районунда -10,5 пайызга, Ысык-Ата районунда – 7,9 пайызга токту кой эчкилердин саны көбөйдү (26-28-беттеги тиркемеде).

Үч жаш жана андан жогорку бээлердин саны 6,1 пайызга өсүп, ал эми жылкылардын жалпы санындагы салыштырма салмагы 54,7 пайызды түздү. Бээлердин саны Чүй облусунда 2,3 миң башка, Жалал-Абад облусунда – 3,6 миң башка жана Нарын облусунда 5,1 миң башка өскөн (42-44-беттеги тиркеме).

Ири мүйүздүү малдын жалпы санынын ичинен 3,0 пайызы топоздорго туура келди, алардын саны бир жылдын ичинде 3,7 миң башка (же 8,0 пайызга) көбөйүп, 2019-жылдын аягына карата 50,6 миң башты түздү.

7-таблица. Аймактар боюнча топоздордун саны

(жылдын аягына карата бардык категориялардагы чарбаларда)

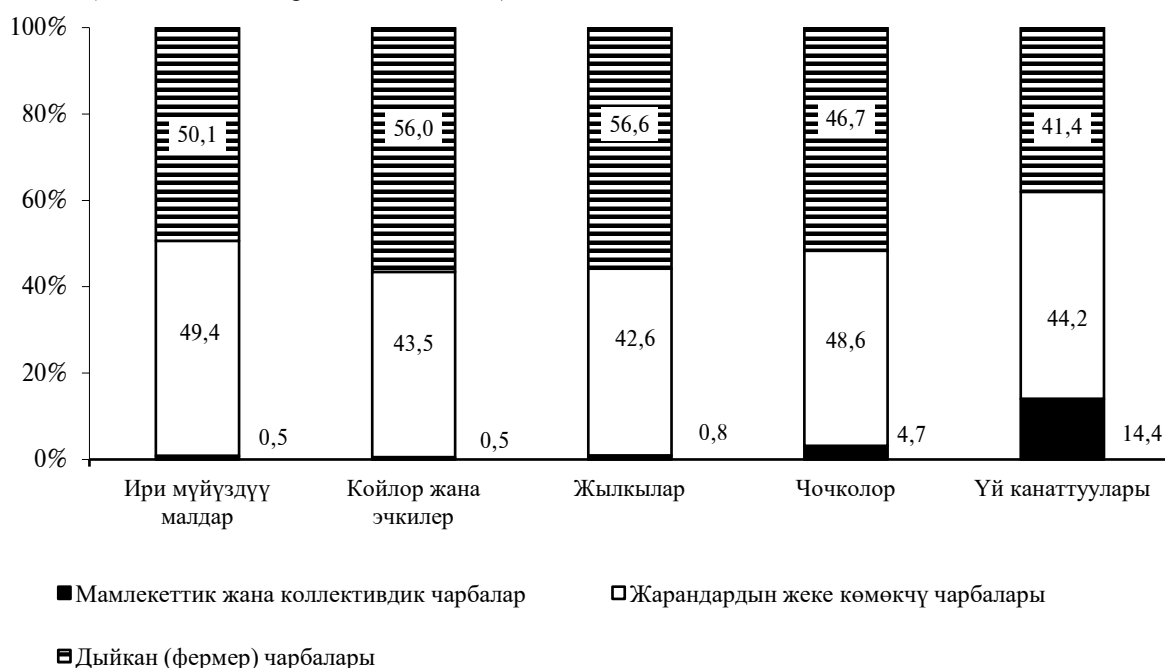
	2018	2019	Пайыз менен	
			мурунку жылдын тиешелүү мезгилине карата	мурунку жылдын тиешелүү мезгилине карата
Кыргыз Республикасы	46 833	50 580	108,0	100,0
Баткен облусу	1 341	1 361	101,5	2,7
Жалал-Абад облусу	395	444	112,4	0,9
Ысык-Көл облусу	13 441	15 114	112,4	29,9
Нарын облусу	23 205	25 701	110,8	50,8
Ош облусу	5 646	5 600	99,2	11,1
Талас облусу	728	756	103,8	1,5
Чүй облусу	1 825	1 273	69,8	2,5
Ош ш.	2	-	-	-
Өзгөчө эсеп.	250	331	132,4	0,6

Топоздордун жалпы санынын эң көп үлүшү Нарын облусунун чарбаларына (50,8 пайыз), Ысык-Көл (29,9 пайыз) жана Ош облустарына (11,1 пайыз) туура келди, ал эми калган аймактарда алардын үлүшү (0,6 пайыздан 2,7 пайызга чейин) бир аз эле болду (19-21-беттеги тиркемеде).

2018-жылдын тийиштүү мезгилине салыштырганда үй канаттууларынын башы 3,4 пайызга өсүп 2019-жылдын аягына карата 6211 миң башты түздү.

Малдын жана үй канаттууларынын санынын эң көп үлүшү дыйкан (фермер) чарбаларына жана жарандардын жеке көмөкчү чарбаларына туура келет.

1-график: Чарбалардын категориялары боюнча малдардын жана үй канаттууларынын саны
(жыйынтыкка карата пайыз менен)



2019-жылдын аягына карата республиканын чарбаларынын бардык категорияларында 2018-жылдын тийиштүү мезгилине салыштырганда малдын негизги түрлөрүнүн санынын өсүшү белгиленди.

8-таблица. Чарбалардын категориялары боюнча малдардын жана үй канаттууларынын саны
(жыйынтыкка карата пайыз менен)

	Мамлекеттик жана жамааттык (коллективдик) чарбалар			Дыйкан (фермер) чарбалары жана жарандардын жеке көмөкчү чарбалары		
	2018-ж.	2019-ж.	2019-ж. 2018-ж. % м-н	2018-ж.	2019-ж.	2019-ж. 2018-ж. % м-н
Ири мүйүздүү бодо мал	11 226	8 998	80,1	1 616 070	1 671 752	103,4
Койлор жана эчкилер	29 671	33 923	114,3	6 138 278	6 232 816	101,5
Чочколор	1 564	1 626	103,9	49 701	33 124	66,6
Жылкылар	4 348	4 203	96,7	494 336	518 408	104,9
Үй канаттуулары	913 864	896 688	98,1	5 095 833	5 314 496	104,3

Мындан тышкары республиканын чарбаларынын бардык категорияларында 2019-жылдын аягына карата 27,1 миң коен, 247 төө жана 130,6 миң аары уюгу болгон.

Аймактар боюнча малдын жана үй канаттууларынын саны тууралуу маалыматтар статистикалык тиркемеде келтирилди.

Төрага

А. Султанов

Об итогах единовременного пересчета скота и домашней птицы в Кыргызской Республике

Во исполнение Программы статистических работ на 2019 год, утвержденной постановлением Правительства Кыргызской Республики и совместного приказа Министерства сельского хозяйства, пищевой промышленности и мелиорации Кыргызской Республики и Национального статистического комитета Кыргызской Республики «О проведении на территории Кыргызской Республики пересчета скота и домашней птицы на конец 2019г.» органы местного самоуправления под руководством Национального статистического комитета Кыргызской Республики, Министерства сельского хозяйства, пищевой промышленности и мелиорации Кыргызской Республики в период с 10 по 25 декабря 2019г. провели сплошной пересчет скота и домашней птицы.

Учету подлежало поголовье скота и домашней птицы, находящейся в государственных и коллективных хозяйствах, подсобных хозяйствах предприятий и организаций, крестьянских (фермерских) хозяйствах, хозяйствах индивидуальных предпринимателей, занимающихся сельскохозяйственным производством и личных подсобных хозяйств граждан.

Таблица 1. Поголовье скота и домашней птицы
(в хозяйствах всех категорий, на конец года, голов)

	2018	2019	2019 к 2018	
			+ , -	в %
Крупный рогатый скот	1 627 296	1 680 750	53 454	103,3
Овцы и козы	6 167 949	6 266 739	98 790	101,6
Свиньи	51 265	34 750	-16 515	67,8
Лошади	498 684	522 611	23 927	104,8
Домашняя птица	6 009 697	6 211 184	201 487	103,4
Верблюды	246	247	1	100,4
Ослы	28 941	28 441	-500	98,3
Кролики	27 677	26 072	-1 605	94,2
Пчелосемьи, шт.	118 996	130 653	11 657	109,8

Проведенный пересчет скота и домашней птицы, свидетельствует о том, что в республике тенденция роста поголовья основных видов сельскохозяйственных животных сохраняется.

Таблица 2. Поголовье основных видов скота по территории
(в хозяйствах всех категорий, на конец года)

	Крупный рогатый скот		Овцы и козы		Лошади	
	всего, голов	в процентах к итогу	всего, голов	в процентах к итогу	всего, голов	в процентах к итогу
Кыргызская Республика	1 680 750	100,0	6 266 739	100,0	522 611	100,0
Баткенская область	151 419	9,0	511 955	8,2	7 921	1,5
Джалал-Абадская область	342 403	20,4	1 333 521	21,3	76 668	14,7
Иссык-Кульская область	248 783	14,8	931 245	14,9	108 638	20,8
Нарынская область	182 239	10,8	1 088 822	17,4	127 419	24,4
Ошская область	374 659	22,3	1 154 534	18,4	98 909	18,9
Таласская область	68 678	4,1	556 797	8,9	27 296	5,2
Чуйская область	299 951	17,8	663 082	10,6	74 501	14,3
г. Бишкек	550	0,0	2 148	0,0	269	0,0
г. Ош	11 402	0,7	24 526	0,3	865	0,2
Особый учет	666	0,0	109	0,0	125	0,0

Наибольшая доля поголовья крупного рогатого скота содержится в хозяйствах Ошской (22,3 процента от общего поголовья), Джалал-Абадской (20,4 процента), Чуйской (17,8 процента) и Иссык-Кульской (14,8 процента) областей, овец и коз - в хозяйствах Джалал-Абадской (21,3 процента), Ошской (18,4 процента), Нарынской (17,4 процента) и Иссык-Кульской (14,9 процента) областей, лошадей - в хозяйствах Нарынской (24,4 процента), Иссык-Кульской (20,8 процента), Ошской (18,9 процента), Джалал-Абадской (14,7 процента) и Чуйской (14,3 процента) областей.

Таблица 3. Поголовье крупного рогатого скота по территории

(в хозяйствах всех категорий, на конец года)

	2018	2019	2019 к 2018	
			+, -	в %
Кыргызская Республика	1 627 296	1 680 750	53 454	103,3
Баткенская область	149 012	151 419	2 407	101,6
Джалал-Абадская область	329 623	342 403	12 780	103,9
Иссык-Кульская область	237 564	248 783	11 219	104,7
Нарынская область	174 650	182 239	7 589	104,3
Ошская область	366 327	374 659	8 332	102,3
Таласская область	67 596	68 678	1 082	101,6
Чуйская область	289 952	299 951	9 999	103,4
г. Бишкек	589	550	-39	93,4
г. Ош	11 362	11 402	40	100,4
Особый учет	621	666	45	107,2

На конец 2019г. по сравнению с аналогичным периодом 2018г. на 4,7 процента возросло поголовье крупного рогатого скота в хозяйствах Иссык-Кульской области, в том числе в Тюпском районе – на 11,1 процента, в Жети-Огузском районе – на 5,5 процента, на 4,3 процента - в Нарынской области, в том числе в Кочкорском районе - на 6,0 процента, в Жумгалском районе - на 4,9 процента, на 3,9 процента – Джалал-Абадской области, в том числе в Токтогульском районе – на 6,8 процента, в Сузакском районе – на 3,9 процента (см. приложение на стр. 13-14).

Таблица 4. Поголовье овец и коз по территории

(в хозяйствах всех категорий, на конец года)

	2018	2019	2019 к 2018	
			+, -	в %
Кыргызская Республика	6 167 949	6 266 739	98 790	101,6
Баткенская область	504 002	511 955	7 953	101,6
Джалал-Абадская область	1 305 833	1 333 521	27 688	102,1
Иссык-Кульская область	916 615	931 245	14 630	101,6
Нарынская область	1 064 767	1 088 822	24 055	102,3
Ошская область	1 142 087	1 154 534	12 447	101,1
Таласская область	552 706	556 797	4 091	100,7
Чуйская область	655 618	663 082	7 464	101,1
г. Бишкек	1 864	2 148	284	115,2
г. Ош	24 328	24 526	198	100,8
Особый учет	129	109	-20	84,5

Значительный рост поголовья овец и коз отмечен в Нарынской области на 2,3 процента, Джалал-Абадской области – на 2,1 процента, Иссык-Кульской области – на 1,6 процента. Наибольшее количество овец и коз в Нарынской области приходилось на Жумгалский (3,7 процента), Ат-Башинский (2,4 процента) и Кочкорский (2,2 процента) районы, в Джалал-Абадской области – на Ала-Букинский (2,9 процента) и Ноокенский (2,3 процента) районы и г. Джалал-Абад (23,5 процента), в Иссык-Кульской области - на Жети-Огузский (3,3 процента) и Тюпский (3,2 процента) районы (см. приложение на стр. 23-25).

На конец 2019г. удельный вес поголовья коз в общем поголовье овец и коз составил 12,8 процента. Поголовье их по сравнению с аналогичным периодом 2018г. уменьшилось на 5,8 тыс. голов, или на 0,7 процента. На 4,8 процента уменьшилось поголовье коз в хозяйствах Ошской области, в том числе в Араванском районе – на 12,5 процента, в Кара-Суйском районе – на 11,6 процента, - на 1,9 процента уменьшилось в хозяйствах Джалал-Абадской области, - на 1,3 процента в хозяйствах Иссык-Кульской области, (см. приложение на стр. 29-31).

Таблица 5. Поголовье лошадей по территории
(в хозяйствах всех категорий, на конец года)

	2018	2019	2019к 2018	
			+, -	в %
Кыргызская Республика	498 684	522 611	23 927	104,8
Баткенская область	7 774	7 921	147	101,9
Джалал-Абадская область	71 444	76 668	5 224	107,3
Иссык-Кульская область	105 606	108 638	3 032	102,9
Нарынская область	119 367	127 419	8 052	106,7
Ошская область	96 439	98 909	2 470	102,6
Таласская область	26 836	27 296	460	101,7
Чуйская область	70 074	74 501	4 427	106,3
г. Бишкек	261	269	8	103,1
г. Ош	737	865	128	117,4
Особый учет	146	125	-21	85,6

По сравнению с аналогичным периодом 2018г. на 8,0 тыс. голов, или на 6,7 процента возросло поголовье лошадей в хозяйствах Нарынской области, на 5,2 тыс. голов, или на 7,3 процента – Джалал-Абадской области, и на 4,4 тыс. голов, или на 6,3 процента – Чуйской области. Наибольшее количество лошадей в Нарынской области приходилось на Нарынский (8,0 процента), Ат-Башинский (7,2 процента) и Жумгалский (6,5 процента) районы, в Джалал-Абадской области на Ноокенский (22,9 процента), Сузакский (11,9 процента) и Токтогульский (7,3 процента) районы, в Чуйской области на Чуйской (12,5 процента), Ысык-Атинский (9,1 процента) и Панфиловский (8,5 процента) районы (см. приложение на стр. 39-41).

В структуре поголовья крупного рогатого скота коровы составляют 49,7 процента. Увеличение поголовья коров отмечалось в хозяйствах Нарынской области - на 4,5 тыс. голов (на 5,6 процента), Иссык-Кульской – на 4,6 тыс. (на 3,8 процента) и Джалал-Абадской области – на 6,2 тыс. голов (на 3,5 процента) (см. приложение на стр. 16-18).

Таблица 6. Маточное поголовье основных видов скота
(в хозяйствах всех категорий, на конец года, голов)

	2018г.	2019г.	2019г. в % к 2018г.	Удельный вес в общем поголовье, в процентах	
				2018г.	2019г.
Коровы	812 596	835 270	102,8	49,9	49,7
Овцекозوماتки и ярки старше 1 года	4 284 474	4 330 816	101,1	69,5	69,1
Основные свиноматки	25 277	16 851	66,7	49,3	48,5
Кобылы от 3 лет и старше	269 566	285 927	106,1	54,1	54,7

На конец 2019г. удельный вес овцекозоматок в общем поголовье овец и коз составил 69,1 процента. Поголовье их по сравнению с аналогичным периодом 2018г. возросло на 46,3 тыс. голов, или на 1,1 процента. На 3,2 процента увеличилось поголовье овцекозоматок в хозяйствах в Нарынской области, в том числе в Кочкорском районе – на 5,4 процента, в Жумгалском районе – на 5,3 процента, и в г.Нарын - на 8,8 процента, на 2,6 процента увеличилось поголовье овцекозоматок в хозяйствах Чуйской области, в том числе в Чуйском районе - на 10,5 процента, в Ысык-Атинском районе – на 7,9 процента, (см. приложение на стр. 26-28).

Поголовье кобыл от 3 лет и старше увеличилось на 6,1 процента, их удельный вес в общем поголовье лошадей составил 54,7 процента. На 2,3 тыс. голов возросло поголовье кобыл в хозяйствах Чуйской области, на 3,6 тыс. - Джалал-Абадской области и на 5,1 тыс. – Нарынской области (см. приложение на стр. 42-44).

Из общего поголовья крупного рогатого скота 3,0 процента приходилось на поголовье яков, численность которых за год увеличилась на 3,7 тыс. голов (или на 8,0 процента) и на конец 2019г. составила 50,6 тыс. голов.

Таблица 7. Поголовье яков по территории
(в хозяйствах всех категорий, на конец года, голов)

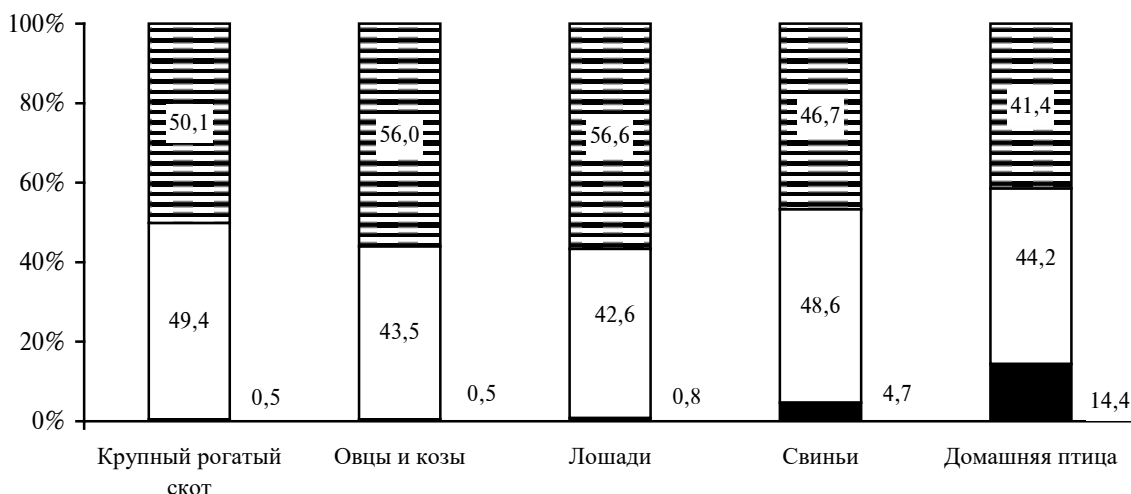
	2018	2019	В процентах к	
			соответствующему периоду предыдущего года	общему поголовью яков
Кыргызская Республика	46 833	50 580	108,0	100,0
Баткенская область	1 341	1 361	101,5	2,7
Джалал-Абадская область	395	444	112,4	0,9
Иссык-Кульская область	13 441	15 114	112,4	29,9
Нарынская область	23 205	25 701	110,8	50,8
Ошская область	5 646	5 600	99,2	11,1
Таласская область	728	756	103,8	1,5
Чуйская область	1 825	1 273	69,8	2,5
г. Ош	2	-	-	-
Особый учет	250	331	132,4	0,6

Наибольшая доля яков в общем их поголовье пришлась на хозяйства Нарынской (50,8 процента), Иссык-Кульской (29,9 процента) и Ошской (11,1 процента) областей, в остальных регионах их доля незначительна (от 0,6 до 2,7 процента) (см. приложение на стр. 19-21).

По сравнению с аналогичным периодом 2018г. на 3,4 процента возросло поголовье домашней птицы и на конец 2019г. их численность составила 6211 тыс. голов.

Наибольшая доля поголовья скота и домашней птицы приходится на крестьянские (фермерские) хозяйства и личные подсобные хозяйства граждан.

График 1: поголовье основных видов скота и домашней птицы по категориям хозяйств
(в процентах к итогу)



- Крестьянские (фермерские) хозяйства и хозяйства индивидуальных предпринимателей
- Личные подсобные хозяйства граждан
- Государственные и коллективные хозяйства

На конец 2019г. во всех категориях хозяйств республики по сравнению с соответствующим периодом 2018г. отмечалось увеличение поголовья основных видов скота.

Таблица 8. поголовье скота и домашней птицы по категориям хозяйств
(на конец года, голов)

	Государственные и коллективные хозяйства			Крестьянские (фермерские) хозяйства и личные подсобные хозяйства граждан		
	2018г.	2019г.	2019г. в % к 2018г.	2018г.	2019г.	2019г. в % к 2018г.
Крупный рогатый скот	11 226	8 998	80,1	1 616 070	1 671 752	103,4
Овцы и козы	29 671	33 923	114,3	6 138 278	6 232 816	101,5
Свиньи	1 564	1 626	103,9	49 701	33 124	66,6
Лошади	4 348	4 203	96,7	494 336	518 408	104,9
Домашняя птица	913 864	896 688	98,1	5 095 833	5 314 496	104,3

Кроме того, во всех категориях хозяйств республики на конец 2019г. имелось 27,1 тыс. голов кроликов, 247 голов верблюдов и 130,6 тыс. пчелосемей.

Данные о наличии поголовья скота и домашней птицы по регионам приведены в статистическом приложении.

Председатель

А. Султанов

**2019-жылдын аягына карата абал боюнча малдын жана үй канаттууларынын
бардык түрлөрүнүн Кыргыз Республикасынын чарбаларынын категориялары жана аймактары боюнча болушу**

**Наличие всех видов скота и домашней птицы
по категориям хозяйств и территории Кыргызской Республики по состоянию на конец 2019 года**

**Ири мүйүздүү мал
Крупный рогатый скот**

Аймак Территория	Бардык түрдөгү чарбалар Хозяйства всех категорий				анын ичинде: в том числе:			
	отчеттук күнгө карата на отчетную дату		2019-ж. 2018-ж. карата 2019г.к 2018г.		Дыйкан (фермер) чарбалары жана жеке ишкерлер Крестьянские (фермерские) хозяйства и индивидуальные предприниматели	Жарандардын жеке көмөкчү чарбалары Личные подсобные хозяйства граждан	Жамааттык чарбалар Коллективные хозяйства	Мамлекеттик чарбалар Государственные хозяйства
	2018ж./г.	2019ж./г.	+,-	%				
КЫРГЫЗ РЕСПУБЛИКАСЫ	1627296	1680750	53454	103,3	841169	830583	7435	1563
БАТКЕН ОБЛАСТЫ	149012	151419	2407	101,6	86733	64517	27	142
БАТКЕН РАЙОНУ	34025	34426	401	101,2	23570	10856	-	-
КАДАМЖАЙ РАЙОНУ	55624	57112	1488	102,7	12740	44292	27	53
ЛЕЙЛЕК РАЙОНУ	48197	48435	238	100,5	46513	1854	-	68
анын ичинде ИСФАНА ш	7305	7341	36	100,5	6388	893	-	60
БАТКЕН ш	4138	4362	224	105,4	2847	1515	-	-
КЫЗЫЛ-КЫЯ ш	3283	3283	-	100,0	1063	2199	-	21
СҮЛҮКТҮ ш	3745	3801	56	101,5	-	3801	-	-
ЖАЛАЛ-АБАД ОБЛАСТЫ	329623	342403	12780	103,9	240775	101345	135	148
АКСЫ РАЙОНУ	41543	42088	545	101,3	23850	18238	-	-
анын ичинде КЕРБЕН ш	3585	3622	37	101,0	3622	-	-	-
АЛА-БУКА РАЙОНУ	38172	39322	1150	103,0	32807	6492	5	18
БАЗАР-КОРГОН РАЙОНУ	50543	52858	2315	104,6	33216	19642	-	-
НООКЕН РАЙОНУ	33466	34961	1495	104,5	1852	33016	86	7
анын ичинде КОЧКОР-АТА ш	435	476	41	109,4	-	476	-	-
СУЗАК РАЙОНУ	89489	92975	3486	103,9	88177	4769	-	29
анын ичинде КӨК-ЖАҢГАК ш	2185	2209	24	101,1	-	2209	-	-
ТОГУЗ-ТОРО РАЙОНУ	16705	17094	389	102,3	17094	-	-	-
ТОКТОГУЛ РАЙОНУ	32060	34227	2167	106,8	31850	2312	8	57
ЧАТКАЛ РАЙОНУ	8025	8153	128	101,6	8080	-	36	37
ЖАЛАЛ-АБАД ш	4519	5169	650	114,4	3849	1320	-	-
КАРА-КӨЛ ш	4985	5130	145	102,9	-	5130	-	-
МАЙЛУУ-СУУ ш	4238	4261	23	100,5	-	4261	-	-
ТАШ-КӨМҮР ш	5878	6165	287	104,9	-	6165	-	-

**При мүйүздүү мал
Крупный рогатый скот**

(баш)

(ГОЛОВ)

Аймак Территория	Бардык түрдөгү чарбалар Хозяйства всех категорий				анын ичинде: в том числе:			
	отчетгук күнгө карата на отчетную дату		2019-ж. 2018-ж. карата 2019г.к 2018г.		Дыйкан (фермер) чарбалары жана жеке ишкерлер Крестьянские (фермерские) хозяйства и индивидуальные предприниматели	Жарандардын жеке көмөкчү чарбалары Личные подсобные хозяйства граждан	Жамааттык чарбалар Коллективные хозяйства	Мамлекеттик чарбалар Государственные хозяйства
	2018ж./г.	2019ж./г.	+,-	%				
ЫССЫК-КӨЛ ОБЛАСТЫ	237564	248783	11219	104,7	46192	200219	2264	108
АК-СУУ РАЙОНУ	49028	50889	1861	103,8	13060	35775	2043	11
ЖЕТИ-ӨГҮЗ РАЙОНУ	59623	62878	3255	105,5	3129	59538	211	-
ЫССЫК-КӨЛ РАЙОНУ	40649	40684	35	100,1	285	40336	-	63
анын ичинде ЧОЛПОН-АТА ш	1138	894	-244	78,6	-	894	-	-
ТОҢ РАЙОНУ	40620	41830	1210	103,0	11648	30172	10	-
ТҮП РАЙОНУ	42856	47593	4737	111,1	18070	29509	-	14
КАРАКОЛ ш	3575	3600	25	100,7	-	3580	-	20
БАЛЫКЧЫ ш	1213	1309	96	107,9	-	1309	-	-
НАРЫН ОБЛАСТЫ	174650	182239	7589	104,3	162498	19530	48	163
АК-ТАЛАА РАЙОНУ	19022	19308	286	101,5	17909	1399	-	-
АТ-БАШЫ РАЙОНУ	40794	42673	1879	104,6	37464	5180	-	29
ЖУМГАЛ РАЙОНУ	27141	28459	1318	104,9	23004	5407	48	-
КОЧКОР РАЙОНУ	40659	43116	2457	106,0	39053	4043	-	20
НАРЫН РАЙОНУ	44029	45590	1561	103,5	45068	460	-	62
НАРЫН ш	3005	3093	88	102,9	-	3041	-	52
ОШ ОБЛАСТЫ	366327	374659	8332	102,3	73852	300722	69	16
АЛАЙ РАЙОНУ	35583	36522	939	102,6	15386	21095	41	-
АРАВАН РАЙОНУ	37258	38070	812	102,2	7772	30298	-	-
КАРА-КУЛЖА РАЙОНУ	38623	39315	692	101,8	5899	33412	-	4
КАРА-СУУ РАЙОНУ	94223	94480	257	100,3	12236	82227	17	-
анын ичинде КАРА-СУУ ш	370	395	25	106,8	-	395	-	-
НООКАТ РАЙОНУ	66004	69797	3793	105,7	32217	37568	-	12
анын ичинде НООКАТ ш	1372	1567	195	114,2	-	1567	-	-
ӨЗГӨН РАЙОНУ	76297	77853	1556	102,0	293	77549	11	-
анын ичинде ӨЗГӨН ш	4706	4710	4	100,1	-	4710	-	-
ЧОҢ-АЛАЙ РАЙОНУ	18339	18622	283	101,5	49	18573	-	-

**При мүйүздүү мал
Крупный рогатый скот**

(баш)

(ГОЛОВ)

Аймак Территория	Бардык түрдөгү чарбалар Хозяйства всех категорий				анын ичинде: в том числе:			
	отчеттук күнгө карата на отчетную дату		2019-ж. 2018-ж. карата 2019г.к 2018г.		Дыйкан (фермер) чарбалары жана жеке ишкерлер Крестьянские (фермерские) хозяйства и индивидуальные предприниматели	Жарандардын жеке көмөкчү чарбалары Личные подсобные хозяйства граждан	Жамааттык чарбалар Коллективные хозяйства	Мамлекеттик чарбалар Государственные хозяйства
	2018ж./г.	2019ж./г.	+,-	%				
ТАЛАС ОБЛАСТЫ	67596	68678	1082	101,6	46132	22337	103	106
БАКАЙ-АТА РАЙОНУ	15298	15328	30	100,2	9460	5824	-	44
КАРА-БУУРА РАЙОНУ	17506	17777	271	101,5	15716	2061	-	-
МАНАС РАЙОНУ	11498	11551	53	100,5	6224	5224	103	-
ТАЛАС РАЙОНУ	22147	22874	727	103,3	14732	8080	-	62
ТАЛАС ш	1147	1148	1	100,1	-	1148	-	-
ЧҮЙ ОБЛАСТЫ	289952	299951	9999	103,4	180835	114114	4788	214
АЛАМУДҮН РАЙОНУ	32761	32775	14	100,0	14114	18431	156	74
ЖАЙЫЛ РАЙОНУ	32326	33086	760	102,4	19921	12513	633	19
анын ичинде КАРА-БАЛТА ш	1289	1309	20	101,6	-	1290	-	19
КЕМИН РАЙОНУ	22716	23840	1124	104,9	20605	3218	-	17
МОСКВА РАЙОНУ	38760	39022	262	100,7	22309	16520	193	-
ПАНФИЛОВ РАЙОНУ	21330	21984	654	103,1	13075	8618	291	-
СОКУЛУК РАЙОНУ	60496	61495	999	101,7	38140	22696	555	104
анын ичинде ШОПОКОВ ш	581	607	26	104,5	-	607	-	-
ЫСЫК-АТА РАЙОНУ	49787	51703	1916	103,8	24467	24562	2674	-
анын ичинде КАНТ ш	434	479	45	110,4	-	479	-	-
ЧҮЙ РАЙОНУ	26667	30569	3902	114,6	28204	2079	286	-
ТОКМОК ш	5109	5477	368	107,2	-	5477	-	-
БИШКЕК ш.	589	550	-39	93,4	-	550	-	-
ОШ ш.	11362	11402	40	100,4	4152	7249	1	-
ӨЗГӨЧӨ ЭСЕП	621	666	45	107,2	-	-	-	666

**анын ичинде уйлар
в том числе коровы**

Аймак Территория	Бардык түрдөгү чарбалар Хозяйства всех категорий				анын ичинде: в том числе:			
	отчеттук күнгө карата на отчетную дату		2019-ж. 2018-ж. карата 2019г.к 2018г.		Дыйкан (фермер) чарбалары жана жеке ишкерлер Крестьянские (фермерские) хозяйства и индивидуальные предприниматели	Жарандардын жеке көмөкчү чарбалары Личные подсобные хозяйства граждан	Жамааттык чарбалар Коллективные хозяйства	Мамлекеттик чарбалар Государственные хозяйства
	2018ж./г.	2019ж./г.	+, -	%				
КЫРГЫЗ РЕСПУБЛИКАСЫ	812596	835270	22674	102,8	416904	415122	2853	391
БАТКЕН ОБЛАСТЫ	72109	73566	1457	102,0	42291	31247	12	16
БАТКЕН РАЙОНУ	17041	17281	240	101,4	11722	5559	-	-
КАДАМЖАЙ РАЙОНУ	26118	27087	969	103,7	6088	20976	12	11
ЛЕЙЛЕК РАЙОНУ	23081	23203	122	100,5	22412	789	-	2
анын ичинде ИСФАНА ш	3627	3638	11	100,3	3213	425	-	-
БАТКЕН ш	2179	2274	95	104,4	1496	778	-	-
КЫЗЫЛ-КЫЯ ш	1708	1711	3	100,2	573	1135	-	3
СҮЛҮКТҮ ш	1982	2010	28	101,4	-	2010	-	-
ЖАЛАЛ-АБАД ОБЛАСТЫ	177587	183792	6205	103,5	131033	52677	8	74
АКСЫ РАЙОНУ	22306	22757	451	102,0	13111	9646	-	-
анын ичинде КЕРБЕН ш	1826	1863	37	102,0	1863	-	-	-
АЛА-БУКА РАЙОНУ	21684	22345	661	103,0	18382	3946	3	14
БАЗАР-КОРГОН РАЙОНУ	26710	27634	924	103,5	18073	9561	-	-
НООКЕН РАЙОНУ	16865	17508	643	103,8	890	16615	-	3
анын ичинде КОЧКОР-АТА ш	236	261	25	110,6	-	261	-	-
СУЗАК РАЙОНУ	49071	50299	1228	102,5	47783	2504	-	12
анын ичинде КӨК-ЖАҢГАК ш	1207	1219	12	101,0	-	1219	-	-
ТОГУЗ-ТОРО РАЙОНУ	9608	9768	160	101,7	9768	-	-	-
ТОКТОГУЛ РАЙОНУ	16331	17823	1492	109,1	16597	1198	5	23
ЧАТКАЛ РАЙОНУ	4633	4822	189	104,1	4800	-	-	22
ЖАЛАЛ-АБАД ш	1893	2177	284	115,0	1629	548	-	-
КАРА-КӨЛ ш	2787	2860	73	102,6	-	2860	-	-
МАЙЛУУ-СУУ ш	2537	2558	21	100,8	-	2558	-	-
ТАШ-КӨМҮР ш	3162	3241	79	102,5	-	3241	-	-

**анын ичинде уйлар
в том числе коровы**

Аймак Территория	Бардык түрдөгү чарбалар Хозяйства всех категорий				анын ичинде: в том числе:			
	отчеттук күнгө карата на отчетную дату		2019-ж. 2018-ж. карата 2019г.к 2018г.		Дыйкан (фермер) чарбалары жана жеке ишкерлер Крестьянские (фермерские) хозяйства и индивидуальные предприниматели	Жарандардын жеке көмөкчү чарбалары Личные подсобные хозяйства граждан	Жамааттык чарбалар Коллективные хозяйства	Мамлекеттик чарбалар Государственные хозяйства
	2018ж./г.	2019ж./г.	+, -	%				
ЫССЫК-КӨЛ ОБЛАСТЫ	120150	124774	4624	103,8	23700	100277	742	55
АК-СУУ РАЙОНУ	23220	24677	1457	106,3	5890	18041	742	4
ЖЕТИ-ӨГҮЗ РАЙОНУ	31962	33015	1053	103,3	2231	30784	-	-
ЫССЫК-КӨЛ РАЙОНУ	19803	19911	108	100,5	141	19726	-	44
анын ичинде ЧОЛПОН-АТА ш	700	706	6	100,9	-	706	-	-
ТОҢ РАЙОНУ	20996	21920	924	104,4	5852	16068	-	-
ТҮП РАЙОНУ	22898	23942	1044	104,6	9586	14355	-	1
КАРАКОЛ ш	746	757	11	101,5	-	751	-	6
БАЛЫКЧЫ ш	525	552	27	105,1	-	552	-	-
НАРЫН ОБЛАСТЫ	80868	85405	4537	105,6	74856	10498	25	26
АК-ТАЛАА РАЙОНУ	10089	10739	650	106,4	9888	851	-	-
АТ-БАШЫ РАЙОНУ	15709	16348	639	104,1	14111	2237	-	-
ЖУМГАЛ РАЙОНУ	14226	15179	953	106,7	12034	3120	25	-
КОЧКОР РАЙОНУ	20134	21609	1475	107,3	19316	2281	-	12
НАРЫН РАЙОНУ	18944	19741	797	104,2	19507	229	-	5
НАРЫН ш	1766	1789	23	101,3	-	1780	-	9
ОШ ОБЛАСТЫ	186833	189232	2399	101,3	38254	150951	18	9
АЛАЙ РАЙОНУ	18852	19495	643	103,4	8089	11406	-	-
АРАВАН РАЙОНУ	16623	16897	274	101,6	3559	13338	-	-
КАРА-КУЛЖА РАЙОНУ	22003	22712	709	103,2	3403	19305	-	4
КАРА-СУУ РАЙОНУ	50865	51043	178	100,3	6549	44482	12	-
анын ичинде КАРА-СУУ ш	175	183	8	104,6	-	183	-	-
НООКАТ РАЙОНУ	36404	36448	44	100,1	16500	19943	-	5
анын ичинде НООКАТ ш	606	622	16	102,6	-	622	-	-
ӨЗГӨН РАЙОНУ	33156	33569	413	101,2	116	33447	6	-
анын ичинде ӨЗГӨН ш	2075	2002	-73	96,5	-	2002	-	-
ЧОҢ-АЛАЙ РАЙОНУ	8930	9068	138	101,5	38	9030	-	-

**анын ичинде уйлар
в том числе коровы**

Аймак Территория	Бардык түрдөгү чарбалар Хозяйства всех категорий				анын ичинде: в том числе:			
	отчеттук күнгө карата на отчетную дату		2019-ж. 2018-ж. карата 2019г.к 2018г.		Дыйкан (фермер) чарбалары жана жеке ишкерлер Крестьянские (фермерские) хозяйства и индивидуальные предприниматели	Жарандардын жеке көмөкчү чарбалары Личные подсобные хозяйства граждан	Жамааттык чарбалар Коллективные хозяйства	Мамлекеттик чарбалар Государственные хозяйства
	2018ж./г.	2019ж./г.	+, -	%				
ТАЛАС ОБЛАСТЫ	33101	33437	336	101,0	22109	11240	65	23
БАКАЙ-АТА РАЙОНУ	6920	6926	6	100,1	4419	2485	-	22
КАРА-БУУРА РАЙОНУ	8406	8441	35	100,4	7430	1011	-	-
МАНАС РАЙОНУ	6888	6919	31	100,5	3731	3123	65	-
ТАЛАС РАЙОНУ	10213	10475	262	102,6	6529	3945	-	1
ТАЛАС ш	674	676	2	100,3	-	676	-	-
ЧҮЙ ОБЛАСТЫ	136806	139944	3138	102,3	82949	54954	1982	59
АЛАМУДҮН РАЙОНУ	14827	14828	1	100,0	5542	9214	72	-
ЖАЙЫЛ РАЙОНУ	16194	16284	90	100,6	9611	6283	380	10
анын ичинде КАРА-БАЛТА ш	364	370	6	101,6	-	360	-	10
КЕМИН РАЙОНУ	11422	11904	482	104,2	10255	1643	-	6
МОСКВА РАЙОНУ	18624	18828	204	101,1	9713	9033	82	-
ПАНФИЛОВ РАЙОНУ	10190	10346	156	101,5	5528	4724	94	-
СОКУЛУК РАЙОНУ	29714	30020	306	101,0	17965	11998	14	43
анын ичинде ШОПОКОВ ш	291	310	19	106,5	-	310	-	-
ЫСЫК-АТА РАЙОНУ	21358	21408	50	100,2	10801	9426	1181	-
анын ичинде КАНТ ш	176	128	-48	72,7	-	128	-	-
ЧҮЙ РАЙОНУ	12980	14648	1668	112,9	13534	955	159	-
ТОКМОК ш	1497	1678	181	112,1	-	1678	-	-
БИШКЕК ш.	326	303	-23	92,9	-	303	-	-
ОШ ш.	4633	4688	55	101,2	1712	2975	1	-
ӨЗГӨЧӨ ЭСЕП	183	129	-54	70,5	-	-	-	129

**Ири мүйүздүү малдардын жалпы башынын ичинен - топоздор
Из общего поголовья крупного рогатого скота - яки**

Аймак Территория	Бардык түрдөгү чарбалар Хозяйства всех категорий				анын ичинде: в том числе:			
	отчетгук күнгө карата на отчетную дату		2019-ж. 2018-ж. карата 2019г.к 2018г.		Дыйкан (фермер) чарбалары жана жеке ишкерлер Крестьянские (фермерские) хозяйства и индивидуальные предприниматели	Жарандардын жеке көмөкчү чарбалары Личные подсобные хозяйства граждан	Жамааттык чарбалар Коллективные хозяйства	Мамлекеттик чарбалар Государственные хозяйства
	2018ж./г.	2019ж./г.	+,-	%				
КЫРГЫЗ РЕСПУБЛИКАСЫ	46833	50580	3747	108,0	32373	16090	1453	664
БАТКЕН ОБЛАСТЫ	1341	1361	20	101,5	799	475	-	87
БАТКЕН РАЙОНУ	615	603	-12	98,0	603	-	-	-
КАДАМЖАЙ РАЙОНУ	634	660	26	104,1	158	475	-	27
ЛЕЙЛЕК РАЙОНУ	92	98	6	106,5	38	-	-	60
анын ичинде ИСФАНА ш	53	60	7	113,2	-	-	-	60
ЖАЛАЛ-АБАД ОБЛАСТЫ	395	444	49	112,4	308	14	122	-
АЛА-БУКА РАЙОНУ	109	126	17	115,6	112	14	-	-
НООКЕН РАЙОНУ	54	86	32	159,3	-	-	86	-
ТОГУЗ-ТОРО РАЙОНУ	16	18	2	112,5	18	-	-	-
ТОКТОГУЛ РАЙОНУ	83	96	13	115,7	96	-	-	-
ЧАТКАЛ РАЙОНУ	133	118	-15	88,7	82	-	36	-
ЫССЫК-КӨЛ ОБЛАСТЫ	13441	15114	1673	112,4	4044	9780	1290	-
АК-СУУ РАЙОНУ	3735	3730	-5	99,9	1152	1498	1080	-
ЖЕТИ-ӨГҮЗ РАЙОНУ	3350	4879	1529	145,6	-	4679	200	-
ЫССЫК-КӨЛ РАЙОНУ	557	570	13	102,3	-	570	-	-
анын ичинде ЧОЛПОН-АТА ш	31	-	-31	-	-	-	-	-
ТОҢ РАЙОНУ	5799	5935	136	102,3	2892	3033	10	-
НАРЫН ОБЛАСТЫ	23205	25701	2496	110,8	23613	1972	-	116
АК-ТАЛАА РАЙОНУ	365	414	49	113,4	334	80	-	-
АТ-БАШЫ РАЙОНУ	9998	10583	585	105,9	9591	963	-	29
ЖУМГАЛ РАЙОНУ	555	611	56	110,1	549	62	-	-
КОЧКОР РАЙОНУ	4435	5818	1383	131,2	4965	853	-	-
НАРЫН РАЙОНУ	7805	8225	420	105,4	8174	-	-	51
НАРЫН ш	47	50	3	106,4	-	14	-	36

**При мүйүздүү малдардын жалпы башынын ичинен - топоздор
Из общего поголовья крупного рогатого скота - яки**

Аймак Территория	Бардык түрдөгү чарбалар Хозяйства всех категорий				анын ичинде: в том числе:			
	отчеттук күнгө карата на отчетную дату		2019-ж. 2018-ж. карата 2019г.к 2018г.		Дыйкан (фермер) чарбалары жана жеке ишкерлер Крестьянские (фермерские) хозяйства и индивидуальные предприниматели	Жарандардын жеке көмөкчү чарбалары Личные подсобные хозяйства граждан	Жамааттык чарбалар Коллективные хозяйства	Мамлекеттик чарбалар Государственные хозяйства
	2018ж./г.	2019ж./г.	+, -	%				
ОШ ОБЛАСТЫ	5646	5600	-46	99,2	1847	3712	41	-
АЛАЙ РАЙОНУ	2795	2535	-260	90,7	1137	1357	41	-
АРАВАН РАЙОНУ	415	495	80	119,3	156	339	-	-
КАРА-КУЛЖА РАЙОНУ	378	318	-60	84,1	49	269	-	-
КАРА-СУУ РАЙОНУ	280	286	6	102,1	114	172	-	-
НООКАТ РАЙОНУ	673	777	104	115,5	391	386	-	-
ЧОҢ-АЛАЙ РАЙОНУ	1105	1189	84	107,6	-	1189	-	-
ТАЛАС ОБЛАСТЫ	728	756	28	103,8	610	85	-	61
ТАЛАС РАЙОНУ	728	756	28	103,8	610	85	-	61
ЧҮЙ ОБЛАСТЫ	1825	1273	-552	69,8	1152	52	-	69
АЛАМУДҮН РАЙОНУ	171	169	-2	98,8	100	-	-	69
ЖАЙЫЛ РАЙОНУ	31	20	-11	64,5	20	-	-	-
КЕМИН РАЙОНУ	946	804	-142	85,0	804	-	-	-
МОСКВА РАЙОНУ	260	-	-260	-	-	-	-	-
ПАНФИЛОВ РАЙОНУ	6	20	14	333,3	20	-	-	-
ЫСЫК-АТА РАЙОНУ	91	52	-39	57,1	-	52	-	-
ЧҮЙ РАЙОНУ	320	208	-112	65,0	208	-	-	-
ОШ ш.	2	-	-2	-	-	-	-	-
ӨЗГӨЧӨ ЭСЕП	250	331	81	132,4	-	-	-	331

**анын ичинен инектер
из них яки - коровы**

Аймак Территория	Бардык түрдөгү чарбалар Хозяйства всех категорий				анын ичинде: в том числе:			
	отчеттук күнгө карата на отчетную дату		2019-ж. 2018-ж. карата 2019г.к 2018г.		Дыйкан (фермер) чарбалары жана жеке ишкерлер Крестьянские (фермерские) хозяйства и индивидуальные предприниматели	Жарандардын жеке көмөкчү чарбалары Личные подсобные хозяйства граждан	Жамааттык чарбалар Коллективные хозяйства	Мамлекеттик чарбалар Государственные хозяйства
	2018ж./г.	2019ж./г.	+,-	%				
КЫРГЫЗ РЕСПУБЛИКАСЫ	26727	28553	1826	106,8	19671	7953	685	244
БАТКЕН ОБЛАСТЫ	767	752	-15	98,0	419	311	-	22
БАТКЕН РАЙОНУ	333	313	-20	94,0	313	-	-	-
КАДАМЖАЙ РАЙОНУ	401	406	5	101,2	83	311	-	12
ЛЕЙЛЕК РАЙОНУ	33	33	-	100,0	23	-	-	10
анын ичинде ИСФАНА ш	10	10	-	100,0	-	-	-	10
ЖАЛАЛ-АБАД ОБЛАСТЫ	202	190	-12	94,1	109	6	75	-
АЛА-БУКА РАЙОНУ	48	7	-41	14,6	1	6	-	-
НООКЕН РАЙОНУ	30	55	25	183,3	-	-	55	-
ТОГУЗ-ТОРО РАЙОНУ	9	9	-	100,0	9	-	-	-
ТОКТОГУЛ РАЙОНУ	57	65	8	114,0	65	-	-	-
ЧАТКАЛ РАЙОНУ	58	54	-4	93,1	34	-	20	-
ЫССЫК-КӨЛ ОБЛАСТЫ	6859	7589	730	110,6	2489	4506	594	-
АК-СУУ РАЙОНУ	1775	2214	439	124,7	863	849	502	-
ЖЕТИ-ӨГҮЗ РАЙОНУ	1917	2297	380	119,8	-	2205	92	-
ЫССЫК-КӨЛ РАЙОНУ	349	308	-41	88,3	-	308	-	-
анын ичинде ЧОЛПОН-АТА ш	20	-	-20	-	-	-	-	-
ТОҢ РАЙОНУ	2818	2770	-48	98,3	1626	1144	-	-
НАРЫН ОБЛАСТЫ	13831	15433	1602	111,6	14507	880	-	46
АК-ТАЛАА РАЙОНУ	253	304	51	120,2	254	50	-	-
АТ-БАШЫ РАЙОНУ	6238	6881	643	110,3	6200	670	-	11
ЖУМГАЛ РАЙОНУ	384	445	61	115,9	417	28	-	-
КОЧКОР РАЙОНУ	2507	2939	432	117,2	2818	121	-	-
НАРЫН РАЙОНУ	4431	4841	410	109,3	4818	-	-	23
НАРЫН ш	18	23	5	127,8	-	11	-	12

**анын ичинен инектер
из них яки - коровы**

Аймак Территория	Бардык түрдөгү чарбалар Хозяйства всех категорий				анын ичинде: в том числе:				
	отчеттук күнгө карата на отчетную дату		2019-ж. 2018-ж. карата 2019г.к 2018г.		Дыйкан (фермер) чарбалары жана жеке ишкерлер Крестьянские (фермерские) хозяйства и индивидуальные предприниматели	Жарандардын жеке көмөкчү чарбалары Личные подсобные хозяйства граждан	Жамааттык чарбалар Коллективные хозяйства	Мамлекеттик чарбалар Государственные хозяйства	
	2018ж./г.	2019ж./г.	+,-	%					
ОШ ОБЛАСТЫ	3466	3345	-121	96,5	1111	2218	16	-	-
АЛАЙ РАЙОНУ	1828	1637	-191	89,6	736	885	16	-	-
АРАВАН РАЙОНУ	325	335	10	103,1	122	213	-	-	-
КАРА-КУЛЖА РАЙОНУ	227	201	-26	88,5	31	170	-	-	-
КАРА-СУУ РАЙОНУ	148	117	-31	79,1	47	70	-	-	-
НООКАТ РАЙОНУ	287	363	76	126,5	175	188	-	-	-
ЧОҢ-АЛАЙ РАЙОНУ	651	692	41	106,3	-	692	-	-	-
ТАЛАС ОБЛАСТЫ	314	327	13	104,1	267	32	-	-	28
ТАЛАС РАЙОНУ	314	327	13	104,1	267	32	-	-	28
ЧҮЙ ОБЛАСТЫ	1128	795	-333	70,5	769	-	-	-	26
АЛАМУДҮН РАЙОНУ	28	26	-2	92,9	-	-	-	-	26
ЖАЙЫЛ РАЙОНУ	10	-	-10	-	-	-	-	-	-
КЕМИН РАЙОНУ	625	590	-35	94,4	590	-	-	-	-
МОСКВА РАЙОНУ	140	-	-140	-	-	-	-	-	-
ПАНФИЛОВ РАЙОНУ	-	18	18	-	18	-	-	-	-
ЫСЫК-АТА РАЙОНУ	49	-	-49	-	-	-	-	-	-
ЧҮЙ РАЙОНУ	276	161	-115	58,3	161	-	-	-	-
ОШ ш.	1	-	-1	-	-	-	-	-	-
ӨЗГӨЧӨ ЭСЕП	159	122	-37	76,7	-	-	-	-	122

**Койлор жана эчкилер
Овцы и козы**

Аймак Территория	Бардык түрдөгү чарбалар Хозяйства всех категорий				анын ичинде: в том числе:			
	отчеттук күнгө карата на отчетную дату		2019-ж. 2018-ж. карата 2019г.к 2018г.		Дыйкан (фермер) чарбалары жана жеке ишкерлер Крестьянские (фермерские) хозяйства и индивидуальные предприниматели	Жарандардын жеке көмөкчү чарбалары Личные подсобные хозяйства граждан	Жамааттык чарбалар Коллективные хозяйства	Мамлекеттик чарбалар Государственные хозяйства
	2018ж./г.	2019ж./г.	+,-	%				
КЫРГЫЗ РЕСПУБЛИКАСЫ	6167949	6266739	98790	101,6	3505038	2727778	15615	18308
БАТКЕН ОБЛАСТЫ	504002	511955	7953	101,6	296184	213514	-	2257
БАТКЕН РАЙОНУ	122443	123116	673	100,5	78329	44787	-	-
КАДАМЖАЙ РАЙОНУ	165407	168834	3427	102,1	40602	127943	-	289
ЛЕЙЛЕК РАЙОНУ	171256	171692	436	100,3	164759	6885	-	48
анын ичинде ИСФАНА ш	30560	30618	58	100,2	25149	5421	-	48
БАТКЕН ш	14716	15523	807	105,5	8398	5205	-	1920
КЫЗЫЛ-КЫЯ ш	12868	14676	1808	114,1	4096	10580	-	-
СҮЛҮКТҮ ш	17312	18114	802	104,6	-	18114	-	-
ЖАЛАЛ-АБАД ОБЛАСТЫ	1305833	1333521	27688	102,1	982893	348139	893	1596
АКСЫ РАЙОНУ	207078	208080	1002	100,5	145319	62761	-	-
анын ичинде КЕРБЕН ш	11025	11085	60	100,5	11085	-	-	-
АЛА-БУКА РАЙОНУ	220825	227291	6466	102,9	198008	28784	407	92
БАЗАР-КОРГОН РАЙОНУ	108379	110193	1814	101,7	94139	15997	-	57
НООКЕН РАЙОНУ	148176	151648	3472	102,3	3012	148636	-	-
анын ичинде КОЧКОР-АТА ш	3050	3261	211	106,9	-	3261	-	-
СУЗАК РАЙОНУ	280674	292210	11536	104,1	286084	6126	-	-
анын ичинде КӨК-ЖАҢГАК ш	5061	5126	65	101,3	-	5126	-	-
ТОГУЗ-ТОРО РАЙОНУ	43852	44887	1035	102,4	44887	-	-	-
ТОКТОГУЛ РАЙОНУ	137662	139187	1525	101,1	128984	9414	468	321
ЧАТКАЛ РАЙОНУ	72598	72694	96	100,1	71550	-	18	1126
ЖАЛАЛ-АБАД ш	12613	15577	2964	123,5	10910	4667	-	-
КАРА-КӨЛ ш	25653	25409	-244	99,0	-	25409	-	-
МАЙЛУУ-СУУ ш	12947	13038	91	100,7	-	13038	-	-
ТАШ-КӨМҮР ш	35376	33307	-2069	94,2	-	33307	-	-

**Койлор жана эчкилер
Овцы и козы**

Аймак Территория	Бардык түрдөгү чарбалар Хозяйства всех категорий				анын ичинде: в том числе:			
	отчеттук күнгө карата на отчетную дату		2019-ж. 2018-ж. карата 2019г.к 2018г.		Дыйкан (фермер) чарбалары жана жеке ишкерлер Крестьянские (фермерские) хозяйства и индивидуальные предприниматели	Жарандардын жеке көмөкчү чарбалары Личные подсобные хозяйства граждан	Жамааттык чарбалар Коллективные хозяйства	Мамлекеттик чарбалар Государственные хозяйства
	2018ж./г.	2019ж./г.	+-	%				
ЫССЫК-КӨЛ ОБЛАСТЫ	916615	931245	14630	101,6	197387	728553	3269	2036
АК-СУУ РАЙОНУ	168227	170473	2246	101,3	46923	120643	2864	43
ЖЕТИ-ӨГҮЗ РАЙОНУ	236292	244120	7828	103,3	23203	219039	375	1503
ЫССЫК-КӨЛ РАЙОНУ	174200	174851	651	100,4	9810	164626	-	415
анын ичинде ЧОЛПОН-АТА ш	6700	6871	171	102,6	-	6871	-	-
ТОҢ РАЙОНУ	179950	180809	859	100,5	59078	121648	30	53
ТҮП РАЙОНУ	133916	138255	4339	103,2	58373	79876	-	6
КАРАКОЛ ш	9709	9027	-682	93,0	-	9011	-	16
БАЛЫКЧЫ ш	14321	13710	-611	95,7	-	13710	-	-
НАРЫН ОБЛАСТЫ	1064767	1088822	24055	102,3	958374	128311	127	2010
АК-ТАЛАА РАЙОНУ	133463	134418	955	100,7	122800	11611	7	-
АТ-БАШЫ РАЙОНУ	248335	254232	5897	102,4	224024	30176	-	32
ЖУМГАЛ РАЙОНУ	178368	184987	6619	103,7	150735	34132	120	-
КОЧКОР РАЙОНУ	219892	224751	4859	102,2	202545	22206	-	-
НАРЫН РАЙОНУ	258738	263935	5197	102,0	258270	3687	-	1978
НАРЫН ш	25971	26499	528	102,0	-	26499	-	-
ОШ ОБЛАСТЫ	1142087	1154534	12447	101,1	221458	928574	786	3716
АЛАЙ РАЙОНУ	168616	171349	2733	101,6	72459	98598	41	251
АРАВАН РАЙОНУ	69902	70151	249	100,4	15464	54670	-	17
КАРА-КУЛЖА РАЙОНУ	160905	162952	2047	101,3	24399	138318	235	-
КАРА-СУУ РАЙОНУ	250104	250137	33	100,0	33276	213234	510	3117
анын ичинде КАРА-СУУ ш	1389	1412	23	101,7	-	1412	-	-
НООКАТ РАЙОНУ	166539	167735	1196	100,7	72473	94931	-	331
анын ичинде НООКАТ ш	1942	2073	131	106,7	-	2073	-	-
ӨЗГӨН РАЙОНУ	228541	233524	4983	102,2	1330	232194	-	-
анын ичинде ӨЗГӨН ш	10300	10325	25	100,2	-	10325	-	-
ЧОҢ-АЛАЙ РАЙОНУ	97480	98686	1206	101,2	2057	96629	-	-

**Койлор жана эчкилер
Овцы и козы**

Аймак Территория	Бардык түрдөгү чарбалар Хозяйства всех категорий				анын ичинде: в том числе:			
	отчеттук күнгө карата на отчетную дату		2019-ж. 2018-ж. карата 2019г.к 2018г.		Дыйкан (фермер) чарбалары жана жеке ишкерлер Крестьянские (фермерские) хозяйства и индивидуальные предприниматели	Жарандардын жеке көмөкчү чарбалары Личные подсобные хозяйства граждан	Жамааттык чарбалар Коллективные хозяйства	Мамлекеттик чарбалар Государственные хозяйства
	2018ж./г.	2019ж./г.	+,-	%				
ТАЛАС ОБЛАСТЫ	552706	556797	4091	100,7	388555	157461	4541	6240
БАКАЙ-АТА РАЙОНУ	113756	115078	1322	101,2	75558	39483	-	37
КАРА-БУУРА РАЙОНУ	177455	178453	998	100,6	149778	22637	-	6038
МАНАС РАЙОНУ	75563	76124	561	100,7	43997	27701	4426	-
ТАЛАС РАЙОНУ	179968	181176	1208	100,7	119222	61789	-	165
ТАЛАС ш	5964	5966	2	100,0	-	5851	115	-
ЧҮЙ ОБЛАСТЫ	655618	663082	7464	101,1	452753	204158	5999	172
АЛАМУДҮН РАЙОНУ	55231	56080	849	101,5	24596	31178	204	102
ЖАЙЫЛ РАЙОНУ	89413	90112	699	100,8	64045	20584	5469	14
анын ичинде КАРА-БАЛТА ш	4950	2803	-2147	56,6	-	2789	-	14
КЕМИН РАЙОНУ	104426	105610	1184	101,1	93202	12352	-	56
МОСКВА РАЙОНУ	68789	69478	689	101,0	39551	29927	-	-
ПАНФИЛОВ РАЙОНУ	57309	57936	627	101,1	38131	19805	-	-
СОКУЛУК РАЙОНУ	124440	125058	618	100,5	77699	47283	76	-
анын ичинде ШОПОКОВ ш	1314	1329	15	101,1	-	1329	-	-
ЫСЫК-АТА РАЙОНУ	91893	95017	3124	103,4	61071	33946	-	-
анын ичинде КАНТ ш	1614	1673	59	103,7	-	1673	-	-
ЧҮЙ РАЙОНУ	57114	57184	70	100,1	54458	2476	250	-
ТОКМОК ш	7003	6607	-396	94,3	-	6607	-	-
БИШКЕК ш.	1864	2148	284	115,2	-	2123	-	25
ОШ ш.	24328	24526	198	100,8	7434	16945	-	147
ӨЗГӨЧӨ ЭСЕП	129	109	-20	84,5	-	-	-	109

**анын ичинде тубар койэчкилер, 1 жаштан жогорку токту койэчкилер
в том числе овцекозوماتки и ярки старше 1 года**

(баш) (голов)

Аймак Территория	Бардык түрдөгү чарбалар Хозяйства всех категорий				анын ичинде: в том числе:			
	отчеттук күнгө карата на отчетную дату		2019-ж. 2018-ж. карата 2019г.к 2018г.		Дыйкан (фермер) чарбалары жана жеке ишкерлер Крестьянские (фермерские) хозяйства и индивидуальные предприниматели	Жарандардын жеке көмөкчү чарбалары Личные подсобные хозяйства граждан	Жамааттык чарбалар Коллективные хозяйства	Мамлекеттик чарбалар Государственные хозяйства
	2018ж./г.	2019ж./г.	+,-	%				
КЫРГЫЗ РЕСПУБЛИКАСЫ	4284474	4330816	46342	101,1	2445536	1861130	10865	13285
БАТКЕН ОБЛАСТЫ	340873	345089	4216	101,2	202335	141275	-	1479
БАТКЕН РАЙОНУ	90471	91336	865	101,0	58853	32483	-	-
КАДАМЖАЙ РАЙОНУ	105792	107770	1978	101,9	23653	83956	-	161
ЛЕЙЛЕК РАЙОНУ	116791	116991	200	100,2	112820	4146	-	25
анын ичинде ИСФАНА ш	19500	19523	23	100,1	16311	3187	-	25
БАТКЕН ш	9563	10278	715	107,5	5162	3823	-	1293
КЫЗЫЛ-КЫЯ ш	7171	7143	-28	99,6	1847	5296	-	-
СҮЛҮКТҮ ш	11085	11571	486	104,4	-	11571	-	-
ЖАЛАЛ-АБАД ОБЛАСТЫ	881752	877134	-4618	99,5	642571	233110	575	878
АКСЫ РАЙОНУ	141585	141730	145	100,1	101886	39844	-	-
анын ичинде КЕРБЕН ш	7594	7635	41	100,5	7635	-	-	-
АЛА-БУКА РАЙОНУ	143845	148414	4569	103,2	129804	18359	225	26
БАЗАР-КОРГОН РАЙОНУ	70893	73114	2221	103,1	62242	10843	-	29
НООКЕН РАЙОНУ	100066	99112	-954	99,0	1928	97184	-	-
анын ичинде КОЧКОР-АТА ш	2200	2126	-74	96,6	-	2126	-	-
СУЗАК РАЙОНУ	191500	181241	-10259	94,6	177466	3775	-	-
анын ичинде КӨК-ЖАҢГАК ш	3113	3152	39	101,3	-	3152	-	-
ТОГУЗ-ТОРО РАЙОНУ	30435	29554	-881	97,1	29554	-	-	-
ТОКТОГУЛ РАЙОНУ	94652	93423	-1229	98,7	85842	7096	350	135
ЧАТКАЛ РАЙОНУ	48771	47226	-1545	96,8	46538	-	-	688
ЖАЛАЛ-АБАД ш	8532	9910	1378	116,2	7311	2599	-	-
КАРА-КӨЛ ш	17704	16770	-934	94,7	-	16770	-	-
МАЙЛУУ-СУУ ш	8836	8705	-131	98,5	-	8705	-	-
ТАШ-КӨМҮР ш	24933	27935	3002	112,0	-	27935	-	-

**анын ичинде тубар койэчкилер, 1 жаштан жогорку токту койэчкилер
в том числе овцекозматики и ярки старше 1 года**

(баш) (голов)

Аймак Территория	Бардык түрдөгү чарбалар Хозяйства всех категорий				анын ичинде: в том числе:			
	отчетгук күнгө карата на отчетную дату		2019-ж. 2018-ж. карата 2019г.к 2018г.		Дыйкан (фермер) чарбалары жана жеке ишкерлер Крестьянские (фермерские) хозяйства и индивидуальные предприниматели	Жарандардын жеке көмөкчү чарбалары Личные подсобные хозяйства граждан	Жамааттык чарбалар Коллективные хозяйства	Мамлекеттик чарбалар Государственные хозяйства
	2018ж./г.	2019ж./г.	+,-	%				
ЫССЫК-КӨЛ ОБЛАСТЫ	623422	623371	-51	100,0	128803	491730	1436	1402
АК-СУУ РАЙОНУ	98332	96906	-1426	98,5	26722	69055	1116	13
ЖЕТИ-ӨГҮЗ РАЙОНУ	171497	171870	373	100,2	16459	154049	320	1042
ЫССЫК-КӨЛ РАЙОНУ	132701	132746	45	100,0	7027	125414	-	305
анын ичинде ЧОЛПОН-АТА ш	5773	5960	187	103,2	-	5960	-	-
ТОҢ РАЙОНУ	108489	107061	-1428	98,7	33380	73645	-	36
ТҮП РАЙОНУ	99569	102437	2868	102,9	45215	57222	-	-
КАРАКОЛ ш	3334	3622	288	108,6	-	3616	-	6
БАЛЫКЧЫ ш	9500	8729	-771	91,9	-	8729	-	-
НАРЫН ОБЛАСТЫ	764426	788535	24109	103,2	693170	93858	79	1428
АК-ТАЛАА РАЙОНУ	99622	102045	2423	102,4	94676	7365	4	-
АТ-БАШЫ РАЙОНУ	166527	170634	4107	102,5	152283	18341	-	10
ЖУМГАЛ РАЙОНУ	131808	138783	6975	105,3	111050	27658	75	-
КОЧКОР РАЙОНУ	158693	167294	8601	105,4	153938	13356	-	-
НАРЫН РАЙОНУ	185326	185362	36	100,0	181223	2721	-	1418
НАРЫН ш	22450	24417	1967	108,8	-	24417	-	-
ОШ ОБЛАСТЫ	764646	767710	3064	100,4	149196	615055	550	2909
АЛАЙ РАЙОНУ	111418	117207	5789	105,2	49277	67801	27	102
АРАВАН РАЙОНУ	46369	46943	574	101,2	10633	36295	-	15
КАРА-КУЛЖА РАЙОНУ	121546	124282	2736	102,3	18608	105486	188	-
КАРА-СУУ РАЙОНУ	170067	170374	307	100,2	20765	146662	335	2612
анын ичинде КАРА-СУУ ш	587	666	79	113,5	-	666	-	-
НООКАТ РАЙОНУ	105105	111241	6136	105,8	47812	63249	-	180
анын ичинде НООКАТ ш	810	897	87	110,7	-	897	-	-
ӨЗГӨН РАЙОНУ	142199	128851	-13348	90,6	620	128231	-	-
анын ичинде ӨЗГӨН ш	5955	3910	-2045	65,7	-	3910	-	-
ЧОҢ-АЛАЙ РАЙОНУ	67942	68812	870	101,3	1481	67331	-	-

**анын ичинде тубар койэчкилер, 1 жаштан жогорку токту койэчкилер
в том числе овцекозوماتки и ярки старше 1 года**

Аймак Территория	Бардык түрдөгү чарбалар Хозяйства всех категорий				анын ичинде: в том числе:			
	отчеттук күнгө карата на отчетную дату		2019-ж. 2018-ж. карата 2019г.к 2018г.		Дыйкан (фермер) чарбалары жана жеке ишкерлер Крестьянские (фермерские) хозяйства и индивидуальные предприниматели	Жарандардын жеке көмөкчү чарбалары Личные подсобные хозяйства граждан	Жамааттык чарбалар Коллективные хозяйства	Мамлекеттик чарбалар Государственные хозяйства
	2018ж./г.	2019ж./г.	+,-	%				
ТАЛАС ОБЛАСТЫ	373237	379520	6283	101,7	264605	107083	3005	4827
БАКАЙ-АТА РАЙОНУ	72211	75529	3318	104,6	49066	26446	-	17
КАРА-БУУРА РАЙОНУ	118517	118332	-185	99,8	97767	15823	-	4742
МАНАС РАЙОНУ	53079	53345	266	100,5	32361	18048	2936	-
ТАЛАС РАЙОНУ	125337	128271	2934	102,3	85411	42792	-	68
ТАЛАС ш	4093	4043	-50	98,8	-	3974	69	-
ЧҮЙ ОБЛАСТЫ	517999	531354	13355	102,6	359176	166872	5220	86
АЛАМУДҮН РАЙОНУ	46284	47227	943	102,0	21283	25681	200	63
ЖАЙЫЛ РАЙОНУ	71000	71913	913	101,3	50104	17016	4785	8
анын ичинде КАРА-БАЛТА ш	4194	2301	-1893	54,9	-	2293	-	8
КЕМИН РАЙОНУ	81807	80713	-1094	98,7	69840	10858	-	15
МОСКВА РАЙОНУ	45653	46525	872	101,9	25667	20858	-	-
ПАНФИЛОВ РАЙОНУ	45049	43805	-1244	97,2	28463	15342	-	-
СОКУЛУК РАЙОНУ	109625	112155	2530	102,3	70763	41357	35	-
анын ичинде ШОПОКОВ ш	911	939	28	103,1	-	939	-	-
ЫСЫК-АТА РАЙОНУ	72096	77793	5697	107,9	49548	28245	-	-
анын ичинде КАНТ ш	1428	1425	-3	99,8	-	1425	-	-
ЧҮЙ РАЙОНУ	41226	45539	4313	110,5	43508	1831	200	-
ТОКМОК ш	5259	5684	425	108,1	-	5684	-	-
БИШКЕК ш.	1516	1415	-101	93,3	-	1392	-	23
ОШ ш.	16514	16579	65	100,4	5680	10755	-	144
ӨЗГӨЧӨ ЭСЕП	89	109	20	122,5	-	-	-	109

**Койлордун жана эчкилердин жалпы башынан - эчкилери
Из общего поголовья овец и коз - козы**

Аймак Территория	Бардык түрдөгү чарбалар Хозяйства всех категорий				анын ичинде: в том числе:			
	отчетгук күнгө карата на отчетную дату		2019-ж. 2018-ж. карата 2019г.к 2018г.		Дыйкан (фермер) чарбалары жана жеке ишкерлер Крестьянские (фермерские) хозяйства и индивидуальные предприниматели	Жарандардын жеке көмөкчү чарбалары Личные подсобные хозяйства граждан	Жамааттык чарбалар Коллективные хозяйства	Мамлекеттик чарбалар Государственные хозяйства
	2018ж./г.	2019ж./г.	+, -	%				
КЫРГЫЗ РЕСПУБЛИКАСЫ	806949	801133	-5816	99,3	468126	328819	1068	3120
БАТКЕН ОБЛАСТЫ	207315	205611	-1704	99,2	103828	99754	-	2029
БАТКЕН РАЙОНУ	69954	65398	-4556	93,5	42349	23049	-	-
КАДАМЖАЙ РАЙОНУ	82877	84654	1777	102,1	21321	63272	-	61
ЛЕЙЛЕК РАЙОНУ	36633	36833	200	100,5	35228	1557	-	48
анын ичинде ИСФАНА ш	1921	1938	17	100,9	1576	314	-	48
БАТКЕН ш	7910	8406	496	106,3	4314	2172	-	1920
КЫЗЫЛ-КЫЯ ш	1787	1806	19	101,1	616	1190	-	-
СҮЛҮКТҮ ш	8154	8514	360	104,4	-	8514	-	-
ЖАЛАЛ-АБАД ОБЛАСТЫ	206716	202707	-4009	98,1	132962	69017	58	670
АКСЫ РАЙОНУ	51340	50856	-484	99,1	34617	16239	-	-
анын ичинде КЕРБЕН ш	665	673	8	101,2	673	-	-	-
АЛА-БУКА РАЙОНУ	40079	39818	-261	99,3	35323	4403	-	92
БАЗАР-КОРГОН РАЙОНУ	3103	2874	-229	92,6	2103	771	-	-
НООКЕН РАЙОНУ	15731	15705	-26	99,8	28	15677	-	-
анын ичинде КОЧКОР-АТА ш	97	108	11	111,3	-	108	-	-
СУЗАК РАЙОНУ	8443	8926	483	105,7	8743	183	-	-
анын ичинде КӨК-ЖАҢГАК ш	181	183	2	101,1	-	183	-	-
ТОГУЗ-ТОРО РАЙОНУ	11692	11794	102	100,9	11794	-	-	-
ТОКТОГУЛ РАЙОНУ	29138	26582	-2556	91,2	25776	705	58	43
ЧАТКАЛ РАЙОНУ	14894	14895	1	100,0	14360	-	-	535
ЖАЛАЛ-АБАД ш	225	560	335	248,9	218	342	-	-
КАРА-КӨЛ ш	11264	11093	-171	98,5	-	11093	-	-
МАЙЛУУ-СУУ ш	4172	4004	-168	96,0	-	4004	-	-
ТАШ-КӨМҮР ш	16635	15600	-1035	93,8	-	15600	-	-

**Койлордун жана эчкилердин жалпы башынан - эчкилери
Из общего поголовья овец и коз - козы**

Аймак Территория	Бардык түрдөгү чарбалар Хозяйства всех категорий				анын ичинде: в том числе:			
	отчеттук күнгө карата на отчетную дату		2019-ж. 2018-ж. карата 2019г.к 2018г.		Дыйкан (фермер) чарбалары жана жеке ишкерлер Крестьянские (фермерские) хозяйства и индивидуальные предприниматели	Жарандардын жеке көмөкчү чарбалары Личные подсобные хозяйства граждан	Жамааттык чарбалар Коллективные хозяйства	Мамлекеттик чарбалар Государственные хозяйства
	2018ж./г.	2019ж./г.	+, -	%				
ЫССЫК-КӨЛ ОБЛАСТЫ	52161	51463	-698	98,7	10643	40820	-	-
АК-СУУ РАЙОНУ	7619	7373	-246	96,8	1536	5837	-	-
ЖЕТИ-ӨГҮЗ РАЙОНУ	21670	21599	-71	99,7	919	20680	-	-
ЫССЫК-КӨЛ РАЙОНУ	6578	5751	-827	87,4	49	5702	-	-
анын ичинде ЧОЛПОН-АТА ш	151	87	-64	57,6	-	87	-	-
ТОҢ РАЙОНУ	6335	6793	458	107,2	4364	2429	-	-
ТҮП РАЙОНУ	7996	8034	38	100,5	3775	4259	-	-
КАРАКОЛ ш	240	228	-12	95,0	-	228	-	-
БАЛЫКЧЫ ш	1723	1685	-38	97,8	-	1685	-	-
НАРЫН ОБЛАСТЫ	163019	165709	2690	101,7	151075	14579	22	33
АК-ТАЛАА РАЙОНУ	25721	26133	412	101,6	25069	1057	7	-
АТ-БАШЫ РАЙОНУ	39610	39957	347	100,9	35911	4046	-	-
ЖУМГАЛ РАЙОНУ	36745	38513	1768	104,8	32992	5506	15	-
КОЧКОР РАЙОНУ	14613	14383	-230	98,4	13877	506	-	-
НАРЫН РАЙОНУ	43259	43849	590	101,4	43226	590	-	33
НАРЫН ш	3071	2874	-197	93,6	-	2874	-	-
ОШ ОБЛАСТЫ	116514	111594	-4920	95,8	26021	85200	41	332
АЛАЙ РАЙОНУ	22329	20393	-1936	91,3	7582	12519	41	251
АРАВАН РАЙОНУ	10331	9044	-1287	87,5	2004	7040	-	-
КАРА-КУЛЖА РАЙОНУ	21427	19963	-1464	93,2	3019	16944	-	-
КАРА-СУУ РАЙОНУ	13415	11857	-1558	88,4	2042	9815	-	-
анын ичинде КАРА-СУУ ш	21	24	3	114,3	-	24	-	-
НООКАТ РАЙОНУ	25080	26704	1624	106,5	11101	15522	-	81
анын ичинде НООКАТ ш	6	-	-6	-	-	-	-	-
ӨЗГӨН РАЙОНУ	7840	7507	-333	95,8	-	7507	-	-
ЧОҢ-АЛАЙ РАЙОНУ	16092	16126	34	100,2	273	15853	-	-

**Койлордун жана эчкилердин жалпы башынан - эчкилери
Из общего поголовья овец и коз - козы**

Аймак Территория	Бардык түрдөгү чарбалар Хозяйства всех категорий				анын ичинде: в том числе:			
	отчеттук күнгө карата на отчетную дату		2019-ж. 2018-ж. карата 2019г.к 2018г.		Дыйкан (фермер) чарбалары жана жеке ишкерлер Крестьянские (фермерские) хозяйства и индивидуальные предприниматели	Жарандардын жеке көмөкчү чарбалары Личные подсобные хозяйства граждан	Жамааттык чарбалар Коллективные хозяйства	Мамлекеттик чарбалар Государственные хозяйства
	2018ж./г.	2019ж./г.	+,-	%				
ТАЛАС ОБЛАСТЫ	22153	23382	1229	105,5	15849	7421	112	-
БАКАЙ-АТА РАЙОНУ	2509	3458	949	137,8	2192	1266	-	-
КАРА-БУУРА РАЙОНУ	6974	6975	1	100,0	6118	857	-	-
МАНАС РАЙОНУ	3768	3657	-111	97,1	2241	1416	-	-
ТАЛАС РАЙОНУ	8656	9107	451	105,2	5298	3809	-	-
ТАЛАС ш	246	185	-61	75,2	-	73	112	-
ЧҮЙ ОБЛАСТЫ	37677	39266	1589	104,2	27595	10780	835	56
АЛАМУДҮН РАЙОНУ	2605	2441	-164	93,7	870	1571	-	-
ЖАЙЫЛ РАЙОНУ	9605	9681	76	100,8	7897	1025	759	-
анын ичинде КАРА-БАЛТА ш	139	105	-34	75,5	-	105	-	-
КЕМИН РАЙОНУ	8824	9134	310	103,5	8292	786	-	56
МОСКВА РАЙОНУ	3389	3412	23	100,7	1873	1539	-	-
ПАНФИЛОВ РАЙОНУ	1297	1284	-13	99,0	693	591	-	-
СОКУЛУК РАЙОНУ	4212	4736	524	112,4	2371	2289	76	-
анын ичинде ШОПОКОВ ш	48	24	-24	50,0	-	24	-	-
ЫСЫК-АТА РАЙОНУ	5050	5939	889	117,6	3449	2490	-	-
анын ичинде КАНТ ш	52	44	-8	84,6	-	44	-	-
ЧҮЙ РАЙОНУ	2527	2421	-106	95,8	2150	271	-	-
ТОКМОК ш	168	218	50	129,8	-	218	-	-
БИШКЕК ш.	267	363	96	136,0	-	363	-	-
ОШ ш.	1066	1038	-28	97,4	153	885	-	-
ӨЗГӨЧӨ ЭСЕП	61	-	-61	-	-	-	-	-

**анын ичинен 1 жаштагы жана андан өткөн тубар эчкилер
из них козوماتки старше 1 года**

Аймак Территория	Бардык түрдөгү чарбалар Хозяйства всех категорий				анын ичинде: в том числе:			
	отчеттук күнгө карата на отчетную дату		2019-ж. 2018-ж. карата 2019г.к 2018г.		Дыйкан (фермер) чарбалары жана жеке ишкерлер Крестьянские (фермерские) хозяйства и индивидуальные предприниматели	Жарандардын жеке көмөкчү чарбалары Личные подсобные хозяйства граждан	Жамааттык чарбалар Коллективные хозяйства	Мамлекеттик чарбалар Государственные хозяйства
	2018ж./г.	2019ж./г.	+, -	%				
КЫРГЫЗ РЕСПУБЛИКАСЫ	542800	541990	-810	99,9	323120	216094	862	1914
БАТКЕН ОБЛАСТЫ	136275	135358	-917	99,3	68105	65904	-	1349
БАТКЕН РАЙОНУ	50473	47359	-3114	93,8	30946	16413	-	-
КАДАМЖАЙ РАЙОНУ	51576	52977	1401	102,7	11923	41023	-	31
ЛЕЙЛЕК РАЙОНУ	23623	23723	100	100,4	22762	936	-	25
анын ичинде ИСФАНА ш	1174	1183	9	100,8	1040	118	-	25
БАТКЕН ш	4182	4679	497	111,9	2159	1227	-	1293
КЫЗЫЛ-КЫЯ ш	1023	1001	-22	97,8	315	686	-	-
СҮЛҮКТҮ ш	5398	5619	221	104,1	-	5619	-	-
ЖАЛАЛ-АБАД ОБЛАСТЫ	140118	137998	-2120	98,5	88951	48642	30	375
АКСЫ РАЙОНУ	35131	34769	-362	99,0	23838	10931	-	-
анын ичинде КЕРБЕН ш	428	433	5	101,2	433	-	-	-
АЛА-БУКА РАЙОНУ	25455	25648	193	100,8	22793	2829	-	26
БАЗАР-КОРГОН РАЙОНУ	2059	1914	-145	93,0	1373	541	-	-
НООКЕН РАЙОНУ	11117	10740	-377	96,6	15	10725	-	-
анын ичинде КОЧКОР-АТА ш	70	76	6	108,6	-	76	-	-
СУЗАК РАЙОНУ	5689	6155	466	108,2	6018	137	-	-
анын ичинде КӨК-ЖАҢГАК ш	136	137	1	100,7	-	137	-	-
ТОГУЗ-ТОРО РАЙОНУ	7660	7669	9	100,1	7669	-	-	-
ТОКТОГУЛ РАЙОНУ	20262	18089	-2173	89,3	17501	534	30	24
ЧАТКАЛ РАЙОНУ	10134	9922	-212	97,9	9597	-	-	325
ЖАЛАЛ-АБАД ш	160	380	220	237,5	147	233	-	-
КАРА-КӨЛ ш	7882	7321	-561	92,9	-	7321	-	-
МАЙЛУУ-СУУ ш	2912	2698	-214	92,7	-	2698	-	-
ТАШ-КӨМҮР ш	11657	12693	1036	108,9	-	12693	-	-

**анын ичинен 1 жаштагы жана андан өткөн тубар эчкилер
из них козوماتки старше 1 года**

Аймак Территория	Бардык түрдөгү чарбалар Хозяйства всех категорий				анын ичинде: в том числе:			
	отчеттук күнгө карата на отчетную дату		2019-ж. 2018-ж. карата 2019г.к 2018г.		Дыйкан (фермер) чарбалары жана жеке ишкерлер Крестьянские (фермерские) хозяйства и индивидуальные предприниматели	Жарандардын жеке көмөкчү чарбалары Личные подсобные хозяйства граждан	Жамааттык чарбалар Коллективные хозяйства	Мамлекеттик чарбалар Государственные хозяйства
	2018ж./г.	2019ж./г.	+, -	%				
ЫССЫК-КӨЛ ОБЛАСТЫ	35133	32234	-2899	91,7	6627	25607	-	-
АК-СУУ РАЙОНУ	4419	3904	-515	88,3	799	3105	-	-
ЖЕТИ-ӨГҮЗ РАЙОНУ	15511	13590	-1921	87,6	644	12946	-	-
ЫССЫК-КӨЛ РАЙОНУ	4616	4166	-450	90,3	32	4134	-	-
анын ичинде ЧОЛПОН-АТА ш	102	58	-44	56,9	-	58	-	-
ТОҢ РАЙОНУ	3541	3572	31	100,9	2385	1187	-	-
ТҮП РАЙОНУ	5810	5839	29	100,5	2767	3072	-	-
КАРАКОЛ ш	102	116	14	113,7	-	116	-	-
БАЛЫКЧЫ ш	1134	1047	-87	92,3	-	1047	-	-
НАРЫН ОБЛАСТЫ	118171	121401	3230	102,7	110691	10682	15	13
АК-ТАЛАА РАЙОНУ	20378	20994	616	103	20334	656	4	-
АТ-БАШЫ РАЙОНУ	25902	26238	336	101,3	23811	2427	-	-
ЖУМГАЛ РАЙОНУ	26172	28710	2538	109,7	24300	4399	11	-
КОЧКОР РАЙОНУ	11256	11422	166	101,5	11133	289	-	-
НАРЫН РАЙОНУ	31733	31575	-158	99,5	31113	449	-	13
НАРЫН ш	2730	2462	-268	90,2	-	2462	-	-
ОШ ОБЛАСТЫ	69410	68405	-1005	98,6	17164	51052	27	162
АЛАЙ РАЙОНУ	14355	14952	597	104,2	5526	9297	27	102
АРАВАН РАЙОНУ	5767	4645	-1122	80,5	855	3790	-	-
КАРА-КУЛЖА РАЙОНУ	15107	13440	-1667	89,0	2016	11424	-	-
КАРА-СУУ РАЙОНУ	8210	7603	-607	92,6	1325	6278	-	-
анын ичинде КАРА-СУУ ш	19	24	5	126,3	-	24	-	-
НООКАТ РАЙОНУ	15876	17921	2045	112,9	7256	10605	-	60
анын ичинде НООКАТ ш	1	-	-1	-	-	-	-	-
ӨЗГӨН РАЙОНУ	4210	3929	-281	93,3	-	3929	-	-
ЧОҢ-АЛАЙ РАЙОНУ	5885	5915	30	100,5	186	5729	-	-

**анын ичинен 1 жаштагы жана андан өткөн тубар эчкилер
из них козوماتки старше 1 года**

Аймак Территория	Бардык түрдөгү чарбалар Хозяйства всех категорий				анын ичинде: в том числе:			
	отчеттук күнгө карата на отчетную дату		2019-ж. 2018-ж. карата 2019г.к 2018г.		Дыйкан (фермер) чарбалары жана жеке ишкерлер Крестьянские (фермерские) хозяйства и индивидуальные предприниматели	Жарандардын жеке көмөкчү чарбалары Личные подсобные хозяйства граждан	Жамааттык чарбалар Коллективные хозяйства	Мамлекеттик чарбалар Государственные хозяйства
	2018ж./г.	2019ж./г.	+, -	%				
ТАЛАС ОБЛАСТЫ	15224	16199	975	106,4	10743	5389	67	-
БАКАЙ-АТА РАЙОНУ	1711	2334	623	136,4	1485	849	-	-
КАРА-БУУРА РАЙОНУ	4841	4957	116	102,4	4353	604	-	-
МАНАС РАЙОНУ	2731	2636	-95	96,5	1584	1052	-	-
ТАЛАС РАЙОНУ	5798	6145	347	106,0	3321	2824	-	-
ТАЛАС ш	143	127	-16	88,8	-	60	67	-
ЧҮЙ ОБЛАСТЫ	27562	29456	1894	106,9	20719	7999	723	15
АЛАМУДҮН РАЙОНУ	1983	1908	-75	96,2	720	1188	-	-
ЖАЙЫЛ РАЙОНУ	7295	7005	-290	96,0	5467	850	688	-
анын ичинде КАРА-БАЛТА ш	125	85	-40	68,0	-	85	-	-
КЕМИН РАЙОНУ	6707	7153	446	106,6	6512	626	-	15
МОСКВА РАЙОНУ	1998	2219	221	111,1	1212	1007	-	-
ПАНФИЛОВ РАЙОНУ	962	886	-76	92,1	505	381	-	-
СОКУЛУК РАЙОНУ	3059	3631	572	118,7	1937	1659	35	-
анын ичинде ШОПОКОВ ш	35	21	-14	60,0	-	21	-	-
ЫСЫК-АТА РАЙОНУ	3459	4685	1226	135,4	2773	1912	-	-
анын ичинде КАНТ ш	38	27	-11	71,1	-	27	-	-
ЧҮЙ РАЙОНУ	1988	1779	-209	89,5	1593	186	-	-
ТОКМОК ш	111	190	79	171,2	-	190	-	-
БИШКЕК ш.	209	219	10	104,8	-	219	-	-
ОШ ш.	653	720	67	110,3	120	600	-	-
ӨЗГӨЧӨ ЭСЕП	45	-	-45	-	-	-	-	-

**Чочколор
Свиньи**

Аймак Территория	Бардык түрдөгү чарбалар Хозяйства всех категорий				анын ичинде: в том числе:			
	отчеттук күнгө карата на отчетную дату		2019-ж. 2018-ж. карата 2019г.к 2018г.		Дыйкан (фермер) чарбалары жана жеке ишкерлер Крестьянские (фермерские) хозяйства и индивидуальные предприниматели	Жарандардын жеке көмөкчү чарбалары Личные подсобные хозяйства граждан	Жамааттык чарбалар Коллективные хозяйства	Мамлекеттик чарбалар Государственные хозяйства
	2018ж./г.	2019ж./г.	+-	%				
КЫРГЫЗ РЕСПУБЛИКАСЫ	51265	34750	-16515	67,8	16244	16880	1600	26
БАТКЕН ОБЛАСТЫ	30	34	4	113,3	-	10	-	24
КАДАМЖАЙ РАЙОНУ	20	24	4	120,0	-	-	-	24
КЫЗЫЛ-КЫЯ ш	10	10	-	100,0	-	10	-	-
ЖАЛАЛ-АБАД ОБЛАСТЫ	22	46	24	209,1	7	39	-	-
СУЗАК РАЙОНУ	10	7	-3	70,0	7	-	-	-
ЖАЛАЛ-АБАД ш	12	39	27	325,0	-	39	-	-
ЫССЫК-КӨЛ ОБЛАСТЫ	2940	1783	-1157	60,6	55	1728	-	-
АК-СУУ РАЙОНУ	156	150	-6	96,2	-	150	-	-
ЖЕТИ-ӨГҮЗ РАЙОНУ	854	224	-630	26,2	-	224	-	-
ЫССЫК-КӨЛ РАЙОНУ	825	664	-161	80,5	21	643	-	-
ТОҢ РАЙОНУ	10	16	6	160,0	-	16	-	-
ТҮП РАЙОНУ	950	619	-331	65,2	34	585	-	-
КАРАКОЛ ш	145	110	-35	75,9	-	110	-	-
ТАЛАС ОБЛАСТЫ	319	203	-116	63,6	65	138	-	-
БАКАЙ-АТА РАЙОНУ	28	21	-7	75,0	-	21	-	-
КАРА-БУУРА РАЙОНУ	10	11	1	110,0	-	11	-	-
МАНАС РАЙОНУ	209	105	-104	50,2	35	70	-	-
ТАЛАС РАЙОНУ	25	30	5	120,0	30	-	-	-
ТАЛАС ш	47	36	-11	76,6	-	36	-	-

**Чочколор
Свиньи**

(баш)

(голов)

Аймак Территория	Бардык түрдөгү чарбалар Хозяйства всех категорий				анын ичинде: в том числе:			
	отчеттук күнгө карата на отчетную дату		2019-ж. 2018-ж. карата 2019г.к 2018г.		Дыйкан (фермер) чарбалары жана жеке ишкерлер Крестьянские (фермерские) хозяйства и индивидуальные предприниматели	Жарандардын жеке көмөкчү чарбалары Личные подсобные хозяйства граждан	Жамааттык чарбалар Коллективные хозяйства	Мамлекеттик чарбалар Государственные хозяйства
	2018ж./г.	2019ж./г.	+,-	%				
ЧҮЙ ОБЛАСТЫ	47683	32442	-15241	68,0	16117	14723	1600	2
АЛАМУДҮН РАЙОНУ	5393	3630	-1763	67,3	1258	2372	-	-
ЖАЙЫЛ РАЙОНУ	2420	2236	-184	92,4	1148	1086	-	2
анын ичинде КАРА-БАЛГА ш	308	289	-19	93,8	-	287	-	2
КЕМИН РАЙОНУ	148	155	7	104,7	92	63	-	-
МОСКВА РАЙОНУ	13101	12652	-449	96,6	5264	7388	-	-
ПАНФИЛОВ РАЙОНУ	1196	972	-224	81,3	358	614	-	-
СОКУЛУК РАЙОНУ	21360	8878	-12482	41,6	6775	2103	-	-
анын ичинде ШОПОКОВ ш	216	173	-43	80,1	-	173	-	-
ЫСЫК-АТА РАЙОНУ	3736	3542	-194	94,8	1062	880	1600	-
анын ичинде КАНТ ш	81	81	-	100,0	-	81	-	-
ЧҮЙ РАЙОНУ	165	168	3	101,8	160	8	-	-
ТОКМОК ш	164	209	45	127,4	-	209	-	-
БИШКЕК ш.	117	103	-14	88,0	-	103	-	-
ОШ ш.	118	139	21	117,8	-	139	-	-
ӨЗГӨЧӨ ЭСЕП	36	-	-36	-	-	-	-	-

**анын ичинен мегелжиндер
в том числе свиноматки**

Аймак Территория	Бардык түрдөгү чарбалар Хозяйства всех категорий				анын ичинде: в том числе:			
	отчетгук күнгө карата на отчетную дату		2019-ж. 2018-ж. карата 2019г.к 2018г.		Дыйкан (фермер) чарбалары жана жеке ишкерлер Крестьянские (фермерские) хозяйства и индивидуальные предприниматели	Жарандардын жеке көмөкчү чарбалары Личные подсобные хозяйства граждан	Жамааттык чарбалар Коллективные хозяйства	Мамлекеттик чарбалар Государственные хозяйства
	2018ж./г.	2019ж./г.	+,-	%				
КЫРГЫЗ РЕСПУБЛИКАСЫ	25277	16851	-8426	66,7	9360	7448	40	3
БАТКЕН ОБЛАСТЫ	4	4	-	100,0	-	2	-	2
КАДАМЖАЙ РАЙОНУ	2	2	-	100,0	-	-	-	2
КЫЗЫЛ-КЫЯ ш	2	2	-	100,0	-	2	-	-
ЖАЛАЛ-АБАД ОБЛАСТЫ	13	39	26	300,0	6	33	-	-
СУЗАК РАЙОНУ	7	6	-1	85,7	6	-	-	-
ЖАЛАЛ-АБАД ш	6	33	27	550,0	-	33	-	-
ЫССЫК-КӨЛ ОБЛАСТЫ	1306	812	-494	62,2	31	781	-	-
АК-СУУ РАЙОНУ	77	72	-5	93,5	-	72	-	-
ЖЕТИ-ӨГҮЗ РАЙОНУ	354	145	-209	41,0	-	145	-	-
ЫССЫК-КӨЛ РАЙОНУ	300	363	63	121,0	12	351	-	-
ТОҢ РАЙОНУ	5	5	-	100,0	-	5	-	-
ТҮП РАЙОНУ	512	182	-330	35,5	19	163	-	-
КАРАКОЛ ш	58	45	-13	77,6	-	45	-	-
ТАЛАС ОБЛАСТЫ	216	111	-105	51,4	34	77	-	-
БАКАЙ-АТА РАЙОНУ	14	8	-6	57,1	-	8	-	-
КАРА-БУУРА РАЙОНУ	9	10	1	111,1	-	10	-	-
МАНАС РАЙОНУ	165	58	-107	35,2	22	36	-	-
ТАЛАС РАЙОНУ	7	12	5	171,4	12	-	-	-
ТАЛАС ш	21	23	2	109,5	-	23	-	-

**анын ичинен мегелжиндер
в том числе свиноматки**

Аймак Территория	Бардык түрдөгү чарбалар Хозяйства всех категорий				анын ичинде: в том числе:			
	отчеттук күнгө карата на отчетную дату		2019-ж. 2018-ж. карата 2019г.к 2018г.		Дыйкан (фермер) чарбалары жана жеке ишкерлер Крестьянские (фермерские) хозяйства и индивидуальные предприниматели	Жарандардын жеке көмөкчү чарбалары Личные подсобные хозяйства граждан	Жамааттык чарбалар Коллективные хозяйства	Мамлекеттик чарбалар Государственные хозяйства
	2018ж./г.	2019ж./г.	+,-	%				
ЧҮЙ ОБЛАСТЫ	23569	15754	-7815	66,8	9289	6424	40	1
АЛАМУДҮН РАЙОНУ	2486	1527	-959	61,4	606	921	-	-
ЖАЙЫЛ РАЙОНУ	1223	1228	5	100,4	670	557	-	1
анын ичинде КАРА-БАЛТА ш	251	221	-30	88,0	-	220	-	1
КЕМИН РАЙОНУ	95	118	23	124,2	71	47	-	-
МОСКВА РАЙОНУ	5678	5498	-180	96,8	2294	3204	-	-
ПАНФИЛОВ РАЙОНУ	421	369	-52	87,6	154	215	-	-
СОКУЛУК РАЙОНУ	12773	6052	-6721	47,4	5060	992	-	-
анын ичинде ШОПОКОВ ш	26	68	42	261,5	-	68	-	-
ЫСЫК-АТА РАЙОНУ	683	732	49	107,2	312	380	40	-
анын ичинде КАНТ ш	34	36	2	105,9	-	36	-	-
ЧҮЙ РАЙОНУ	130	128	-2	98,5	122	6	-	-
ТОКМОК ш	80	102	22	127,5	-	102	-	-
БИШКЕК ш.	106	48	-58	45,3	-	48	-	-
ОШ ш.	61	83	22	136,1	-	83	-	-
ӨЗГӨЧӨ ЭСЕП	2	-	-2	-	-	-	-	-

**Жылкылар
Лошади**

Аймак Территория	Бардык түрдөгү чарбалар Хозяйства всех категорий				анын ичинде: в том числе:			
	отчеттук күнгө карата на отчетную дату		2019-ж. 2018-ж. карата 2019г.к 2018г.		Дыйкан (фермер) чарбалары жана жеке ишкерлер Крестьянские (фермерские) хозяйства и индивидуальные предприниматели	Жарандардын жеке көмөкчү чарбалары Личные подсобные хозяйства граждан	Жамааттык чарбалар Коллективные хозяйства	Мамлекеттик чарбалар Государственные хозяйства
	2018ж./г.	2019ж./г.	+,-	%				
КЫРГЫЗ РЕСПУБЛИКАСЫ	498684	522611	23927	104,8	295945	222463	1647	2556
БАТКЕН ОБЛАСТЫ	7774	7921	147	101,9	4329	3501	1	90
БАТКЕН РАЙОНУ	950	955	5	100,5	678	277	-	-
КАДАМЖАЙ РАЙОНУ	3658	3764	106	102,9	853	2887	1	23
ЛЕЙЛЕК РАЙОНУ	2818	2856	38	101,3	2683	106	-	67
анын ичинде ИСФАНА ш	526	537	11	102,1	420	60	-	57
БАТКЕН ш	86	116	30	134,9	72	44	-	-
КЫЗЫЛ-КЫЯ ш	121	118	-3	97,5	43	75	-	-
СҮЛҮКТҮ ш	141	112	-29	79,4	-	112	-	-
ЖАЛАЛ-АБАД ОБЛАСТЫ	71444	76668	5224	107,3	57322	18274	65	1007
АКСЫ РАЙОНУ	12968	13482	514	104,0	7481	5724	-	277
анын ичинде КЕРБЕН ш	891	900	9	101,0	900	-	-	-
АЛА-БУКА РАЙОНУ	6765	6996	231	103,4	5059	1891	-	46
БАЗАР-КОРГОН РАЙОНУ	7308	7586	278	103,8	3702	3674	-	210
НООКЕН РАЙОНУ	2555	3141	586	122,9	86	2987	1	67
анын ичинде КОЧКОР-АТА ш	65	66	1	101,5	-	66	-	-
СУЗАК РАЙОНУ	16924	18938	2014	111,9	17881	940	-	117
анын ичинде КӨК-ЖАҢГАК ш	148	150	2	101,4	-	150	-	-
ТОГУЗ-ТОРО РАЙОНУ	6966	7218	252	103,6	7169	-	-	49
ТОКТОГУЛ РАЙОНУ	11032	11842	810	107,3	11273	345	64	160
ЧАТКАЛ РАЙОНУ	3541	3649	108	103,0	3568	-	-	81
ЖАЛАЛ-АБАД ш	1025	1180	155	115,1	1103	77	-	-
КАРА-КӨЛ ш	1456	1673	217	114,9	-	1673	-	-
МАЙЛУУ-СУУ ш	417	428	11	102,6	-	428	-	-
ТАШ-КӨМҮР ш	487	535	48	109,9	-	535	-	-

**Жылкылар
Лошади**

(баш) (голов)

Аймак Территория	Бардык түрдөгү чарбалар Хозяйства всех категорий				анын ичинде: в том числе:			
	отчеттук күнгө карата на отчетную дату		2019-ж. 2018-ж. карата 2019г.к 2018г.		Дыйкан (фермер) чарбалары жана жеке ишкерлер Крестьянские (фермерские) хозяйства и индивидуальные предприниматели	Жарандардын жеке көмөкчү чарбалары Личные подсобные хозяйства граждан	Жамааттык чарбалар Коллективные хозяйства	Мамлекеттик чарбалар Государственные хозяйства
	2018ж./г.	2019ж./г.	+,-	%				
ЫССЫК-КӨЛ ОБЛАСТЫ	105606	108638	3032	102,9	24331	83626	354	327
АК-СУУ РАЙОНУ	18193	18713	520	102,9	4616	13673	334	90
ЖЕТИ-ӨГҮЗ РАЙОНУ	27609	28554	945	103,4	2784	25687	17	66
ЫССЫК-КӨЛ РАЙОНУ	17290	17393	103	100,6	327	16965	-	101
анын ичинде ЧОЛПОН-АТА ш	472	481	9	101,9	-	481	-	-
ТОҢ РАЙОНУ	24186	24910	724	103,0	8963	15943	3	1
ТҮП РАЙОНУ	17731	18538	807	104,6	7641	10876	-	21
КАРАКОЛ ш	334	293	-41	87,7	-	245	-	48
БАЛЫКЧЫ ш	263	237	-26	90,1	-	237	-	-
НАРЫН ОБЛАСТЫ	119367	127419	8052	106,7	115681	11325	111	302
АК-ТАЛАА РАЙОНУ	13247	13816	569	104,3	12876	896	44	-
АТ-БАШЫ РАЙОНУ	27624	29617	1993	107,2	26744	2788	-	85
ЖУМГАЛ РАЙОНУ	21533	22942	1409	106,5	19216	3659	67	-
КОЧКОР РАЙОНУ	25511	27167	1656	106,5	25186	1936	-	45
НАРЫН РАЙОНУ	29679	32050	2371	108,0	31659	277	-	114
НАРЫН ш	1773	1827	54	103,0	-	1769	-	58
ОШ ОБЛАСТЫ	96439	98909	2470	102,6	19228	79386	150	145
АЛАЙ РАЙОНУ	16813	17390	577	103,4	7521	9855	7	7
АРАВАН РАЙОНУ	1544	1585	41	102,7	397	1188	-	-
КАРА-КУЛЖА РАЙОНУ	25784	26142	358	101,4	3901	22138	75	28
КАРА-СУУ РАЙОНУ	12757	13315	558	104,4	2107	11136	50	22
анын ичинде КАРА-СУУ ш	13	9	-4	69,2	-	9	-	-
НООКАТ РАЙОНУ	9911	10362	451	104,6	4955	5366	-	41
анын ичинде НООКАТ ш	22	33	11	150,0	-	33	-	-
ӨЗГӨН РАЙОНУ	25236	25667	431	101,7	338	25268	18	43
анын ичинде ӨЗГӨН ш	635	641	6	100,9	-	641	-	-
ЧОҢ-АЛАЙ РАЙОНУ	4394	4448	54	101,2	9	4435	-	4

**Жылкылар
Лошади**

(баш) (голов)

Аймак Территория	Бардык түрдөгү чарбалар Хозяйства всех категорий				анын ичинде: в том числе:			
	отчеттук күнгө карата на отчетную дату		2019-ж. 2018-ж. карата 2019г.к 2018г.		Дыйкан (фермер) чарбалары жана жеке ишкерлер Крестьянские (фермерские) хозяйства и индивидуальные предприниматели	Жарандардын жеке көмөкчү чарбалары Личные подсобные хозяйства граждан	Жамааттык чарбалар Коллективные хозяйства	Мамлекеттик чарбалар Государственные хозяйства
	2018ж./г.	2019ж./г.	+,-	%				
ТАЛАС ОБЛАСТЫ	26836	27296	460	101,7	19395	7572	97	232
БАКАЙ-АТА РАЙОНУ	4554	4712	158	103,5	3047	1622	-	43
КАРА-БУУРА РАЙОНУ	6289	6348	59	100,9	5751	545	-	52
МАНАС РАЙОНУ	2927	2972	45	101,5	1702	1180	90	-
ТАЛАС РАЙОНУ	12783	12975	192	101,5	8895	3952	-	128
ТАЛАС ш	283	289	6	102,1	-	273	7	9
ЧҮЙ ОБЛАСТЫ	70074	74501	4427	106,3	55241	18249	856	155
АЛАМУДҮН РАЙОНУ	5732	6112	380	106,6	3022	2885	144	61
ЖАЙЫЛ РАЙОНУ	11114	11665	551	105,0	9259	2107	297	2
анын ичинде КАРА-БАЛТА ш	180	195	15	108,3	-	193	-	2
КЕМИН РАЙОНУ	12341	12894	553	104,5	11771	1057	-	66
МОСКВА РАЙОНУ	6280	6455	175	102,8	4076	2303	76	-
ПАНФИЛОВ РАЙОНУ	4667	5064	397	108,5	3843	1206	15	-
СОКУЛУК РАЙОНУ	9758	10069	311	103,2	6843	3165	61	-
анын ичинде ШОПОКОВ ш	82	103	21	125,6	-	103	-	-
ЫСЫК-АТА РАЙОНУ	10704	11678	974	109,1	6860	4670	122	26
анын ичинде КАНТ ш	52	82	30	157,7	-	82	-	-
ЧҮЙ РАЙОНУ	9017	10142	1125	112,5	9567	434	141	-
ТОКМОК ш	461	422	-39	91,5	-	422	-	-
БИШКЕК ш.	261	269	8	103,1	-	156	13	100
ОШ ш.	737	865	128	117,4	418	374	-	73
ӨЗГӨЧӨ ЭСЕП	146	125	-21	85,6	-	-	-	125

**анын ичинен 3 жашар жана андан өткөн бээлер
в том числе кобылы от 3-х лет и старше**

Аймак Территория	Бардык түрдөгү чарбалар Хозяйства всех категорий				анын ичинде: в том числе:			
	отчеттук күнгө карата на отчетную дату		2019-ж. 2018-ж. карата 2019г.к 2018г.		Дыйкан (фермер) чарбалары жана жеке ишкерлер Крестьянские (фермерские) хозяйства и индивидуальные предприниматели	Жарандардын жеке көмөкчү чарбалары Личные подсобные хозяйства граждан	Жамааттык чарбалар Коллективные хозяйства	Мамлекеттик чарбалар Государственные хозяйства
	2018ж./г.	2019ж./г.	+,-	%				
КЫРГЫЗ РЕСПУБЛИКАСЫ	269566	285927	16361	106,1	167341	117466	643	477
БАТКЕН ОБЛАСТЫ	3347	3447	100	103,0	1892	1550	-	5
БАТКЕН РАЙОНУ	488	509	21	104,3	356	153	-	-
КАДАМЖАЙ РАЙОНУ	1503	1568	65	104,3	312	1256	-	-
ЛЕЙЛЕК РАЙОНУ	1208	1219	11	100,9	1176	38	-	5
анын ичинде ИСФАНА ш	145	147	2	101,4	132	10	-	5
БАТКЕН ш	48	61	13	127,1	30	31	-	-
КЫЗЫЛ-КЫЯ ш	42	45	3	107,1	18	27	-	-
СҮЛҮКТҮ ш	58	45	-13	77,6	-	45	-	-
ЖАЛАЛ-АБАД ОБЛАСТЫ	35337	38903	3566	110,1	30297	8415	8	183
АКСЫ РАЙОНУ	7145	7400	255	103,6	4202	3171	-	27
анын ичинде КЕРБЕН ш	394	402	8	102,0	402	-	-	-
АЛА-БУКА РАЙОНУ	2793	3020	227	108,1	2489	520	-	11
БАЗАР-КОРГОН РАЙОНУ	3221	3343	122	103,8	1595	1720	-	28
НООКЕН РАЙОНУ	935	1156	221	123,6	13	1132	-	11
анын ичинде КОЧКОР-АТА ш	30	32	2	106,7	-	32	-	-
СУЗАК РАЙОНУ	8731	9755	1024	111,7	9401	338	-	16
анын ичинде КӨК-ЖАҢГАК ш	37	38	1	102,7	-	38	-	-
ТОГУЗ-ТОРО РАЙОНУ	3908	4044	136	103,5	4044	-	-	-
ТОКТОГУЛ РАЙОНУ	5323	6389	1066	120,0	6087	216	8	78
ЧАТКАЛ РАЙОНУ	1767	1895	128	107,2	1883	-	-	12
ЖАЛАЛ-АБАД ш	477	618	141	129,6	583	35	-	-
КАРА-КӨЛ ш	706	771	65	109,2	-	771	-	-
МАЙЛУУ-СУУ ш	207	211	4	101,9	-	211	-	-
ТАШ-КӨМҮР ш	124	301	177	242,7	-	301	-	-

**анын ичинен 3 жашар жана андан өткөн бээлер
в том числе кобылы от 3-х лет и старше**

Аймак Территория	Бардык түрдөгү чарбалар Хозяйства всех категорий				анын ичинде: в том числе:			
	отчеттук күнгө карата на отчетную дату		2019-ж. 2018-ж. карата 2019г.к 2018г.		Дыйкан (фермер) чарбалары жана жеке ишкерлер Крестьянские (фермерские) хозяйства и индивидуальные предприниматели	Жарандардын жеке көмөкчү чарбалары Личные подсобные хозяйства граждан	Жамааттык чарбалар Коллективные хозяйства	Мамлекеттик чарбалар Государственные хозяйства
	2018ж./г.	2019ж./г.	+,-	%				
ЫССЫК-КӨЛ ОБЛАСТЫ	58209	60345	2136	103,7	13444	46708	131	62
АК-СУУ РАЙОНУ	9170	9392	222	102,4	2100	7157	131	4
ЖЕТИ-ӨГҮЗ РАЙОНУ	15975	16045	70	100,4	1804	14225	-	16
ЫССЫК-КӨЛ РАЙОНУ	9842	10256	414	104,2	189	10028	-	39
анын ичинде ЧОЛПОН-АТА ш	220	268	48	121,8	-	268	-	-
ТОҢ РАЙОНУ	13147	13173	26	100,2	4592	8581	-	-
ТҮП РАЙОНУ	9746	11206	1460	115,0	4759	6447	-	-
КАРАКОЛ ш	140	108	-32	77,1	-	105	-	3
БАЛЫКЧЫ ш	189	165	-24	87,3	-	165	-	-
НАРЫН ОБЛАСТЫ	69678	74822	5144	107,4	67885	6883	12	42
АК-ТАЛАА РАЙОНУ	8377	8730	353	104,2	8211	519	-	-
АТ-БАШЫ РАЙОНУ	16229	17374	1145	107,1	16021	1338	-	15
ЖУМГАЛ РАЙОНУ	12094	12743	649	105,4	10285	2446	12	-
КОЧКОР РАЙОНУ	15364	16468	1104	107,2	15363	1095	-	10
НАРЫН РАЙОНУ	16335	18183	1848	111,3	18005	161	-	17
НАРЫН ш	1279	1324	45	103,5	-	1324	-	-
ОШ ОБЛАСТЫ	46129	48440	2311	105,0	9997	38375	57	11
АЛАЙ РАЙОНУ	9334	10013	679	107,3	4412	5601	-	-
АРАВАН РАЙОНУ	486	502	16	103,3	130	372	-	-
КАРА-КУЛЖА РАЙОНУ	13898	14330	432	103,1	2141	12150	38	1
КАРА-СУУ РАЙОНУ	5811	6235	424	107,3	950	5266	19	-
анын ичинде КАРА-СУУ ш	6	4	-2	66,7	-	4	-	-
НООКАТ РАЙОНУ	4072	4731	659	116,2	2258	2463	-	10
анын ичинде НООКАТ ш	4	6	2	150,0	-	6	-	-
ӨЗГӨН РАЙОНУ	10422	10486	64	100,6	98	10388	-	-
анын ичинде ӨЗГӨН ш	-	-	-	-	-	-	-	-
ЧОҢ-АЛАЙ РАЙОНУ	2106	2143	37	101,8	8	2135	-	-

**анын ичинен 3 жашар жана андан өткөн бээлер
в том числе кобылы от 3-х лет и старше**

Аймак Территория	Бардык түрдөгү чарбалар Хозяйства всех категорий				анын ичинде: в том числе:			
	отчеттук күнгө карата на отчетную дату		2019-ж. 2018-ж. карата 2019г.к 2018г.		Дыйкан (фермер) чарбалары жана жеке ишкерлер Крестьянские (фермерские) хозяйства и индивидуальные предприниматели	Жарандардын жеке көмөкчү чарбалары Личные подсобные хозяйства граждан	Жамааттык чарбалар Коллективные хозяйства	Мамлекеттик чарбалар Государственные хозяйства
	2018ж./г.	2019ж./г.	+, -	%				
ТАЛАС ОБЛАСТЫ	13389	13950	561	104,2	9960	3899	46	45
БАКАЙ-АТА РАЙОНУ	2450	2536	86	103,5	1655	875	-	6
КАРА-БУУРА РАЙОНУ	3522	3273	-249	92,9	3006	267	-	-
МАНАС РАЙОНУ	1525	1651	126	108,3	836	769	46	-
ТАЛАС РАЙОНУ	5765	6337	572	109,9	4463	1835	-	39
ТАЛАС ш	127	153	26	120,5	-	153	-	-
ЧҮЙ ОБЛАСТЫ	43093	45471	2378	105,5	33653	11392	389	37
АЛАМУДҮН РАЙОНУ	3637	3829	192	105,3	1909	1836	61	23
ЖАЙЫЛ РАЙОНУ	6590	7078	488	107,4	5618	1249	210	1
анын ичинде КАРА-БАЛТА ш	126	119	-7	94,4	-	118	-	1
КЕМИН РАЙОНУ	7387	7769	382	105,2	7103	655	-	11
МОСКВА РАЙОНУ	3506	3575	69	102,0	2294	1275	6	-
ПАНФИЛОВ РАЙОНУ	2507	2720	213	108,5	2063	651	6	-
СОКУЛУК РАЙОНУ	7586	7609	23	100,3	5196	2397	16	-
анын ичинде ШОПОКОВ ш	69	85	16	123,2	-	85	-	-
ЫСЫК-АТА РАЙОНУ	6051	7239	1188	119,6	4427	2763	47	2
анын ичинде КАНТ ш	33	39	6	118,2	-	39	-	-
ЧҮЙ РАЙОНУ	5584	5370	-214	96,2	5043	284	43	-
ТОКМОК ш	245	282	37	115,1	-	282	-	-
БИШКЕК ш.	111	106	-5	95,5	-	69	-	37
ОШ ш.	235	403	168	171,5	213	175	-	15
ӨЗГӨЧӨ ЭСЕП	38	40	2	105,3	-	-	-	40

Үй канаттуулары – бардыгы
Домашняя птица - всего

Аймак Территория	Бардык түрдөгү чарбалар Хозяйства всех категорий				анын ичинде: в том числе:			
	отчеттук күнгө карата на отчетную дату		2019-ж. 2018-ж. карата 2019г.к 2018г.		Дыйкан (фермер) чарбалары жана жеке ишкерлер Крестьянские (фермерские) хозяйства и индивидуальные предприниматели	Жарандардын жеке көмөкчү чарбалары Личные подсобные хозяйства граждан	Жамааттык чарбалар Коллективные хозяйства	Мамлекеттик чарбалар Государственные хозяйства
	2018ж./г.	2019ж./г.	+-	%				
КЫРГЫЗ РЕСПУБЛИКАСЫ	6009697	6211184	201487	103,4	2571373	2743123	895719	969
БАТКЕН ОБЛАСТЫ	281429	286978	5549	102,0	133401	153577	-	-
БАТКЕН РАЙОНУ	59433	59545	112	100,2	41347	18198	-	-
КАДАМЖАЙ РАЙОНУ	122468	126942	4474	103,7	27655	99287	-	-
ЛЕЙЛЕК РАЙОНУ	55496	55769	273	100,5	52199	3570	-	-
анын ичинде ИСФАНА ш	7458	7489	31	100,4	5158	2331	-	-
БАТКЕН ш	12975	13567	592	104,6	9049	4518	-	-
КЫЗЫЛ-КЫЯ ш	25145	25144	-1	100,0	3151	21993	-	-
СҮЛҮКТҮ ш	5912	6011	99	101,7	-	6011	-	-
ЖАЛАЛ-АБАД ОБЛАСТЫ	1114212	1131826	17614	101,6	819368	312458	-	-
АКСЫ РАЙОНУ	131266	132923	1657	101,3	88667	44256	-	-
анын ичинде КЕРБЕН ш	13801	13811	10	100,1	13811	-	-	-
АЛА-БУКА РАЙОНУ	180374	186770	6396	103,5	136042	50728	-	-
БАЗАР-КОРГОН РАЙОНУ	149400	151347	1947	101,3	106493	44854	-	-
НООКЕН РАЙОНУ	109627	111716	2089	101,9	7469	104247	-	-
анын ичинде КОЧКОР-АТА ш	4670	4955	285	106,1	-	4955	-	-
СУЗАК РАЙОНУ	351105	363007	11902	103,4	351913	11094	-	-
анын ичинде КӨК-ЖАҢГАК ш	6030	6084	54	100,9	-	6084	-	-
ТОГУЗ-ТОРО РАЙОНУ	28851	29434	583	102,0	29434	-	-	-
ТОКТОГУЛ РАЙОНУ	68474	62380	-6094	91,1	54287	8093	-	-
ЧАТКАЛ РАЙОНУ	35880	36144	264	100,7	36144	-	-	-
ЖАЛАЛ-АБАД ш	20771	20276	-495	97,6	8919	11357	-	-
КАРА-КӨЛ ш	9444	9500	56	100,6	-	9500	-	-
МАЙЛУУ-СУУ ш	8605	8642	37	100,4	-	8642	-	-
ТАШ-КӨМҮР ш	20415	19687	-728	96,4	-	19687	-	-

Үй канаттуулары – бардыгы
Домашняя птица-всего

(баш) (голов)

Аймак Территория	Бардык түрдөгү чарбалар Хозяйства всех категорий				анын ичинде: в том числе:			
	отчеттук күнгө карата на отчетную дату		2019-ж. 2018-ж. карата 2019г.к 2018г.		Дыйкан (фермер) чарбалары жана жеке ишкерлер Крестьянские (фермерские) хозяйства и индивидуальные предприниматели	Жарандардын жеке көмөкчү чарбалары Личные подсобные хозяйства граждан	Жамааттык чарбалар Коллективные хозяйства	Мамлекеттик чарбалар Государственные хозяйства
	2018ж./г.	2019ж./г.	+,-	%				
ЫССЫК-КӨЛ ОБЛАСТЫ	638953	800488	161535	125,3	100220	544627	155641	-
АК-СУУ РАЙОНУ	116919	120281	3362	102,9	29227	91054	-	-
ЖЕТИ-ӨГҮЗ РАЙОНУ	159871	163140	3269	102,0	6339	156801	-	-
ЫССЫК-КӨЛ РАЙОНУ	114085	217493	103408	190,6	812	112931	103750	-
анын ичинде ЧОЛПОН-АТА ш	3675	3743	68	101,9	-	3743	-	-
ТОҢ РАЙОНУ	67500	67560	60	100,1	11006	56554	-	-
ТҮП РАЙОНУ	139734	139837	103	100,1	52836	87001	-	-
КАРАКОЛ ш	29800	29218	-582	98,0	-	29218	-	-
БАЛЫКЧЫ ш	11044	62959	51915	570,1	-	11068	51891	-
НАРЫН ОБЛАСТЫ	204510	206883	2373	101,2	178505	28378	-	-
АК-ТАЛАА РАЙОНУ	31728	29306	-2422	92,4	25978	3328	-	-
АТ-БАШЫ РАЙОНУ	23405	24215	810	103,5	20300	3915	-	-
ЖУМГАЛ РАЙОНУ	46283	46289	6	100,0	37874	8415	-	-
КОЧКОР РАЙОНУ	60856	63706	2850	104,7	58028	5678	-	-
НАРЫН РАЙОНУ	36090	37193	1103	103,1	36325	868	-	-
НАРЫН ш	6148	6174	26	100,4	-	6174	-	-
ОШ ОБЛАСТЫ	950268	966364	16096	101,7	184578	759986	21800	-
АЛАЙ РАЙОНУ	49147	49380	233	100,5	19996	29384	-	-
АРАВАН РАЙОНУ	119985	123530	3545	103,0	21831	79899	21800	-
КАРА-КУЛЖА РАЙОНУ	72423	76500	4077	105,6	11480	65020	-	-
КАРА-СУУ РАЙОНУ	272281	273218	937	100,3	29747	243471	-	-
анын ичинде КАРА-СУУ ш	3265	3349	84	102,6	-	3349	-	-
НООКАТ РАЙОНУ	196047	199159	3112	101,6	101204	97955	-	-
анын ичинде НООКАТ ш	3293	3513	220	106,7	-	3513	-	-
ӨЗГӨН РАЙОНУ	235053	239159	4106	101,7	320	238839	-	-
анын ичинде ӨЗГӨН ш	16200	16390	190	101,2	-	16390	-	-
ЧОҢ-АЛАЙ РАЙОНУ	5332	5418	86	101,6	-	5418	-	-

Үй канаттуулары – бардыгы
Домашняя птица-всего

Аймак Территория	Бардык түрдөгү чарбалар Хозяйства всех категорий				анын ичинде: в том числе:			
	отчеттук күнгө карата на отчетную дату		2019-ж. 2018-ж. карата 2019г.к 2018г.		Дыйкан (фермер) чарбалары жана жеке ишкерлер Крестьянские (фермерские) хозяйства и индивидуальные предприниматели	Жарандардын жеке көмөкчү чарбалары Личные подсобные хозяйства граждан	Жамааттык чарбалар Коллективные хозяйства	Мамлекеттик чарбалар Государственные хозяйства
	2018ж./г.	2019ж./г.	+, -	%				
ТАЛАС ОБЛАСТЫ	257674	259283	1609	100,6	167808	90204	1271	-
БАКАЙ-АТА РАЙОНУ	50676	51217	541	101,1	34118	17099	-	-
КАРА-БУУРА РАЙОНУ	81312	81331	19	100,0	73684	7647	-	-
МАНАС РАЙОНУ	72338	72339	1	100,0	39427	31641	1271	-
ТАЛАС РАЙОНУ	37087	38031	944	102,5	20579	17452	-	-
ТАЛАС ш	16261	16365	104	100,6	-	16365	-	-
ЧҮЙ ОБЛАСТЫ	2480455	2492934	12479	100,5	977079	798848	717007	-
АЛАМУДҮН РАЙОНУ	395966	396031	65	100,0	113002	192532	90497	-
ЖАЙЫЛ РАЙОНУ	104734	105819	1085	101,0	44914	49605	11300	-
анын ичинде КАРА-БАЛТА ш	12805	11092	-1713	86,6	-	11092	-	-
КЕМИН РАЙОНУ	71577	72960	1383	101,9	56801	16159	-	-
МОСКВА РАЙОНУ	227203	227394	191	100,1	103082	124312	-	-
ПАНФИЛОВ РАЙОНУ	75792	76048	256	100,3	34633	41415	-	-
СОКУЛУК РАЙОНУ	1069198	1093614	24416	102,3	510578	204036	379000	-
анын ичинде ШОПОКОВ ш	8387	6581	-1806	78,5	-	6581	-	-
ЫСЫК-АТА РАЙОНУ	376139	354327	-21812	94,2	59307	121020	174000	-
анын ичинде КАНТ ш	19105	17386	-1719	91,0	-	17386	-	-
ЧҮЙ РАЙОНУ	113858	122546	8688	107,6	54762	5574	62210	-
ТОКМОК ш	45988	44195	-1793	96,1	-	44195	-	-
БИШКЕК ш.	18252	15582	-2670	85,4	-	15582	-	-
ОШ ш.	62959	49877	-13082	79,2	10414	39463	-	-
ӨЗГӨЧӨ ЭСЕП	985	969	-16	98,4	-	-	-	969

**анын ичинде тооктор
в том числе куры-несушки**

Аймак Территория	Бардык түрдөгү чарбалар Хозяйства всех категорий				анын ичинде: в том числе:			
	отчеттук күнгө карата на отчетную дату		2019-ж. 2018-ж. карата 2019г.к 2018г.		Дыйкан (фермер) чарбалары жана жеке ишкерлер Крестьянские (фермерские) хозяйства и индивидуальные предприниматели	Жарандардын жеке көмөкчү чарбалары Личные подсобные хозяйства граждан	Жамааттык чарбалар Коллективные хозяйства	Мамлекеттик чарбалар Государственные хозяйства
	2018ж./г.	2019ж./г.	+,-	%				
КЫРГЫЗ РЕСПУБЛИКАСЫ	4567299	4821642	254343	105,6	2018397	2017641	784635	969
БАТКЕН ОБЛАСТЫ	201294	203022	1728	100,9	97481	105541	-	-
БАТКЕН РАЙОНУ	47474	46704	-770	98,4	33374	13330	-	-
КАДАМЖАЙ РАЙОНУ	79221	80793	1572	102,0	14967	65826	-	-
ЛЕЙЛЕК РАЙОНУ	40152	40363	211	100,5	37864	2499	-	-
анын ичинде ИСФАНА ш	5698	5727	29	100,5	3976	1751	-	-
БАТКЕН ш	12328	12999	671	105,4	8712	4287	-	-
КЫЗЫЛ-КЫЯ ш	18104	18108	4	100,0	2564	15544	-	-
СҮЛҮКТҮ ш	4015	4055	40	101,0	-	4055	-	-
ЖАЛАЛ-АБАД ОБЛАСТЫ	818507	837316	18809	102,3	600949	236367	-	-
АКСЫ РАЙОНУ	96329	98199	1870	101,9	66154	32045	-	-
анын ичинде КЕРБЕН ш	10752	10860	108	101,0	10860	-	-	-
АЛА-БУКА РАЙОНУ	143004	148302	5298	103,7	110368	37934	-	-
БАЗАР-КОРГОН РАЙОНУ	104935	106648	1713	101,6	73445	33203	-	-
НООКЕН РАЙОНУ	78414	85354	6940	108,9	6615	78739	-	-
анын ичинде КОЧКОР-АТА ш	3720	3958	238	106,4	-	3958	-	-
СУЗАК РАЙОНУ	253423	258281	4858	101,9	249005	9276	-	-
анын ичинде КӨК-ЖАҢГАК ш	5015	5026	11	100,2	-	5026	-	-
ТОГУЗ-ТОРО РАЙОНУ	21983	22239	256	101,2	22239	-	-	-
ТОКТОГУЛ РАЙОНУ	48196	45221	-2975	93,8	39497	5724	-	-
ЧАТКАЛ РАЙОНУ	27704	28217	513	101,9	28217	-	-	-
ЖАЛАЛ-АБАД ш	14375	14082	-293	98,0	5409	8673	-	-
КАРА-КӨЛ ш	6419	6561	142	102,2	-	6561	-	-
МАЙЛУУ-СУУ ш	6452	6493	41	100,6	-	6493	-	-
ТАШ-КӨМҮР ш	17273	17719	446	102,6	-	17719	-	-

**анын ичинде тооктор
в том числе куры-несушки**

(баш) (голов)

Аймак Территория	Бардык түрдөгү чарбалар Хозяйства всех категорий				анын ичинде: в том числе:			
	отчетгук күнгө карата на отчетную дату		2019-ж. 2018-ж. карата 2019г.к 2018г.		Дыйкан (фермер) чарбалары жана жеке ишкерлер Крестьянские (фермерские) хозяйства и индивидуальные предприниматели	Жарандардын жеке көмөкчү чарбалары Личные подсобные хозяйства граждан	Жамааттык чарбалар Коллективные хозяйства	Мамлекеттик чарбалар Государственные хозяйства
	2018ж./г.	2019ж./г.	+, -	%				
ЫССЫК-КӨЛ ОБЛАСТЫ	426609	599442	172833	140,5	71354	372447	155641	-
АК-СУУ РАЙОНУ	80229	82976	2747	103,4	19450	63526	-	-
ЖЕТИ-ӨГҮЗ РАЙОНУ	99970	114140	14170	114,2	4120	110020	-	-
ЫССЫК-КӨЛ РАЙОНУ	85504	187947	102443	219,8	503	83694	103750	-
анын ичинде ЧОЛПОН-АТА ш	2647	2741	94	103,6	-	2741	-	-
ТОҢ РАЙОНУ	33618	34410	792	102,4	6673	27737	-	-
ТҮП РАЙОНУ	106719	107253	534	100,5	40608	66645	-	-
КАРАКОЛ ш	13753	14032	279	102,0	-	14032	-	-
БАЛЫКЧЫ ш	6816	58684	51868	861,0	-	6793	51891	-
НАРЫН ОБЛАСТЫ	163590	167120	3530	102,2	143708	23412	-	-
АК-ТАЛАА РАЙОНУ	24824	24168	-656	97,4	21302	2866	-	-
АТ-БАШЫ РАЙОНУ	19250	20965	1715	108,9	17644	3321	-	-
ЖУМГАЛ РАЙОНУ	38147	38196	49	100,1	31261	6935	-	-
КОЧКОР РАЙОНУ	47343	48594	1251	102,6	43698	4896	-	-
НАРЫН РАЙОНУ	29305	30444	1139	103,9	29803	641	-	-
НАРЫН ш	4721	4753	32	100,7	-	4753	-	-
ОШ ОБЛАСТЫ	642052	653738	11686	101,8	121250	515188	17300	-
АЛАЙ РАЙОНУ	33572	33745	173	100,5	13457	20288	-	-
АРАВАН РАЙОНУ	85379	86914	1535	101,8	13809	55805	17300	-
КАРА-КУЛЖА РАЙОНУ	53090	59107	6017	111,3	8869	50238	-	-
КАРА-СУУ РАЙОНУ	191156	192511	1355	100,7	20447	172064	-	-
анын ичинде КАРА-СУУ ш	2214	2313	99	104,5	-	2313	-	-
НООКАТ РАЙОНУ	130623	130759	136	100,1	64458	66301	-	-
анын ичинде НООКАТ ш	1762	2115	353	120,0	-	2115	-	-
ӨЗГӨН РАЙОНУ	143981	146354	2373	101,6	210	146144	-	-
анын ичинде ӨЗГӨН ш	9465	9510	45	100,5	-	9510	-	-
ЧОҢ-АЛАЙ РАЙОНУ	4251	4348	97	102,3	-	4348	-	-

**анын ичинде тооктор
в том числе куры-несушки**

Аймак Территория	Бардык түрдөгү чарбалар Хозяйства всех категорий				анын ичинде: в том числе:			
	отчеттук күнгө карата на отчетную дату		2019-ж. 2018-ж. карата 2019г.к 2018г.		Дыйкан (фермер) чарбалары жана жеке ишкерлер Крестьянские (фермерские) хозяйства и индивидуальные предприниматели	Жарандардын жеке көмөкчү чарбалары Личные подсобные хозяйства граждан	Жамааттык чарбалар Коллективные хозяйства	Мамлекеттик чарбалар Государственные хозяйства
	2018ж./г.	2019ж./г.	+-	%				
ТАЛАС ОБЛАСТЫ	189751	190894	1143	100,6	127118	62809	967	-
БАКАЙ-АТА РАЙОНУ	38316	38937	621	101,6	26495	12442	-	-
КАРА-БУУРА РАЙОНУ	61873	62085	212	100,3	57055	5030	-	-
МАНАС РАЙОНУ	47891	47951	60	100,1	25941	21043	967	-
ТАЛАС РАЙОНУ	30180	30343	163	100,5	17627	12716	-	-
ТАЛАС ш	11491	11578	87	100,8	-	11578	-	-
ЧҮЙ ОБЛАСТЫ	2078000	2117360	39360	101,9	847890	658743	610727	-
АЛАМУДҮН РАЙОНУ	343530	344102	572	100,2	82925	170680	90497	-
ЖАЙЫЛ РАЙОНУ	77073	77616	543	100,7	29290	37026	11300	-
анын ичинде КАРА-БАЛТА ш	9470	6300	-3170	66,5	-	6300	-	-
КЕМИН РАЙОНУ	57095	59202	2107	103,7	44470	14732	-	-
МОСКВА РАЙОНУ	169796	171530	1734	101,0	81018	90512	-	-
ПАНФИЛОВ РАЙОНУ	61692	63409	1717	102,8	27645	35764	-	-
СОКУЛУК РАЙОНУ	985394	992682	7288	100,7	492793	180889	319000	-
анын ичинде ШОПОКОВ ш	7800	4935	-2865	63,3	-	4935	-	-
ЫСЫК-АТА РАЙОНУ	284070	288499	4429	101,6	44609	91890	152000	-
анын ичинде КАНТ ш	11788	12810	1022	108,7	-	12810	-	-
ЧҮЙ РАЙОНУ	66506	87460	20954	131,5	45140	4390	37930	-
ТОКМОК ш	32844	32860	16	100,0	-	32860	-	-
БИШКЕК ш.	14932	11841	-3091	79,3	-	11841	-	-
ОШ ш.	31579	39940	8361	126,5	8647	31293	-	-
ӨЗГӨЧӨ ЭСЕП	985	969	-16	98,4	-	-	-	969

**Коёндор
Кролики**

Аймак Территория	Бардык түрдөгү чарбалар Хозяйства всех категорий				анын ичинде: в том числе:			
	отчетгук күнгө карата на отчетную дату		2019-ж. 2018-ж. карата 2019г.к 2018г.		Дыйкан (фермер) чарбалары жана жеке ишкерлер Крестьянские (фермерские) хозяйства и индивидуальные предприниматели	Жарандардын жеке көмөкчү чарбалары Личные подсобные хозяйства граждан	Жамааттык чарбалар Коллективные хозяйства	Мамлекеттик чарбалар Государственные хозяйства
	2018ж./г.	2019ж./г.	+, -	%				
КЫРГЫЗ РЕСПУБЛИКАСЫ	27677	26072	-1605	94,2	5901	20155	-	16
БАТКЕН ОБЛАСТЫ	950	900	-50	94,7	110	790	-	-
БАТКЕН РАЙОНУ	37	60	23	162,2	42	18	-	-
КАДАМЖАЙ РАЙОНУ	206	189	-17	91,7	-	189	-	-
ЛЕЙЛЕК РАЙОНУ	53	-	-53	-	-	-	-	-
анын ичинде ИСФАНА ш	40	-	-40	-	-	-	-	-
БАТКЕН ш	65	55	-10	84,6	38	17	-	-
КЫЗЫЛ-КЫЯ ш	325	230	-95	70,8	30	200	-	-
СҮЛҮКТҮ ш	264	366	102	138,6	-	366	-	-
ЖАЛАЛ-АБАД ОБЛАСТЫ	1588	1678	90	105,7	722	956	-	-
АЛА-БУКА РАЙОНУ	151	166	15	109,9	166	-	-	-
БАЗАР-КОРГОН РАЙОНУ	229	197	-32	86,0	-	197	-	-
НООКЕН РАЙОНУ	164	207	43	126,2	6	201	-	-
анын ичинде КОЧКОР-АТА ш	45	50	5	111,1	-	50	-	-
СУЗАК РАЙОНУ	750	747	-3	99,6	382	365	-	-
анын ичинде КӨК-ЖАҢГАК ш	380	365	-15	96,1	-	365	-	-
ТОКТОГУЛ РАЙОНУ	8	-	-8	-	-	-	-	-
ЧАТКАЛ РАЙОНУ	13	21	8	161,5	21	-	-	-
ЖАЛАЛ-АБАД ш	178	238	60	133,7	147	91	-	-
МАЙЛУУ-СУУ ш	34	32	-2	94,1	-	32	-	-
ТАШ-КӨМҮР ш	61	70	9	114,8	-	70	-	-

**Коёндор
Кролики**

Аймак Территория	Бардык түрлөгү чарбалар Хозяйства всех категорий				анын ичинде: в том числе:			
	отчеттук күнгө карата на отчетную дату		2019-ж. 2018-ж. карата 2019г.к 2018г.		Дыйкан (фермер) чарбалары жана жеке ишкерлер Крестьянские (фермерские) хозяйства и индивидуальные предприниматели	Жарандардын жеке көмөкчү чарбалары Личные подсобные хозяйства граждан	Жамааттык чарбалар Коллективные хозяйства	Мамлекеттик чарбалар Государственные хозяйства
	2018ж./г.	2019ж./г.	+-	%				
ЫССЫК-КӨЛ ОБЛАСТЫ	3446	2896	-550	84,0	102	2794	-	-
АК-СУУ РАЙОНУ	279	366	87	131,2	15	351	-	-
ЖЕТИ-ӨГҮЗ РАЙОНУ	1117	849	-268	76,0	-	849	-	-
ЫССЫК-КӨЛ РАЙОНУ	1020	866	-154	84,9	-	866	-	-
ТОҢ РАЙОНУ	50	66	16	132,0	-	66	-	-
ТҮП РАЙОНУ	309	302	-7	97,7	87	215	-	-
КАРАКОЛ ш	503	296	-207	58,8	-	296	-	-
БАЛЫКЧЫ ш	168	151	-17	89,9	-	151	-	-
НАРЫН ОБЛАСТЫ	280	216	-64	77,1	83	133	-	-
АК-ТАЛАА РАЙОНУ	18	24	6	133,3	4	20	-	-
АТ-БАШЫ РАЙОНУ	87	77	-10	88,5	22	55	-	-
ЖУМГАЛ РАЙОНУ	45	33	-12	73,3	13	20	-	-
КОЧКОР РАЙОНУ	52	34	-18	65,4	14	20	-	-
НАРЫН РАЙОНУ	58	30	-28	51,7	30	-	-	-
НАРЫН ш	20	18	-2	90,0	-	18	-	-
ОШ ОБЛАСТЫ	491	324	-167	66,0	78	246	-	-
КАРА-КУЛЖА РАЙОНУ	20	-	-20	-	-	-	-	-
КАРА-СУУ РАЙОНУ	409	295	-114	72,1	72	223	-	-
анын ичинде КАРА-СУУ ш	70	-	-70	-	-	-	-	-
НОКАТ РАЙОНУ	62	29	-33	46,8	6	23	-	-

**Коёндор
Кролики**

Аймак Территория	Бардык түрдөгү чарбалар Хозяйства всех категорий				анын ичинде: в том числе:			
	отчеттук күнгө карата на отчетную дату		2019-ж. 2018-ж. карата 2019г.к 2018г.		Дыйкан (фермер) чарбалары жана жеке ишкерлер Крестьянские (фермерские) хозяйства и индивидуальные предприниматели	Жарандардын жеке көмөкчү чарбалары Личные подсобные хозяйства граждан	Жамааттык чарбалар Коллективные хозяйства	Мамлекеттик чарбалар Государственные хозяйства
	2018ж./г.	2019ж./г.	+, -	%				
ТАЛАС ОБЛАСТЫ	462	477	15	103,2	141	336	-	-
БАКАЙ-АТА РАЙОНУ	3	7	4	233,3	7	-	-	-
КАРА-БУУРА РАЙОНУ	211	231	20	109,5	109	122	-	-
МАНАС РАЙОНУ	79	-	-79	-	-	-	-	-
ТАЛАС РАЙОНУ	94	110	16	117,0	25	85	-	-
ТАЛАС ш	75	129	54	172,0	-	129	-	-
ЧҮЙ ОБЛАСТЫ	19528	18695	-833	95,7	4665	14030	-	-
АЛАМУДҮН РАЙОНУ	3671	3248	-423	88,5	386	2862	-	-
ЖАЙЫЛ РАЙОНУ	1408	1324	-84	94,0	370	954	-	-
анын ичинде КАРА-БАЛТА ш	394	379	-15	96,2	-	379	-	-
КЕМИН РАЙОНУ	377	507	130	134,5	171	336	-	-
МОСКВА РАЙОНУ	3783	4152	369	109,8	830	3322	-	-
ПАНФИЛОВ РАЙОНУ	933	701	-232	75,1	220	481	-	-
СОКУЛУК РАЙОНУ	4854	4654	-200	95,9	1860	2794	-	-
анын ичинде ШОПОКОВ ш	419	449	30	107,2	-	449	-	-
ЫСЫК-АТА РАЙОНУ	2948	2747	-201	93,2	683	2064	-	-
анын ичинде КАНТ ш	843	1007	164	119,5	-	1007	-	-
ЧҮЙ РАЙОНУ	270	175	-95	64,8	145	30	-	-
ТОКМОК ш	1284	1187	-97	92,4	-	1187	-	-
БИШКЕК ш.	592	604	12	102,0	-	588	-	16
ОШ ш.	340	282	-58	82,9	-	282	-	-

**Нутрийлер
Нутри**

(баш) (голов)

Аймак Территория	Бардык түрдөгү чарбалар Хозяйства всех категорий				анын ичинде: в том числе:			
	отчеттук күнгө карата на отчетную дату		2019-ж. 2018-ж. карата 2019г.к 2018г.		Дыйкан (фермер) чарбалары жана жеке ишкерлер Крестьянские (фермерские) хозяйства и индивидуальные предприниматели	Жарандардын жеке көмөкчү чарбалары Личные подсобные хозяйства граждан	Жамааттык чарбалар Коллективные хозяйства	Мамлекеттик чарбалар Государственные хозяйства
	2018ж./г.	2019ж./г.	+, -	%				
КЫРГЫЗ РЕСПУБЛИКАСЫ	205	183	-22	89,3	-	183	-	-
ЫССЫК-КӨЛ ОБЛАСТЫ	-	30	30	-	-	30	-	-
КАРАКОЛ ш	-	30	30	-	-	30	-	-
ЧҮЙ ОБЛАСТЫ	188	142	-46	75,5	-	142	-	-
ЖАЙЫЛ РАЙОНУ	51	27	-24	52,9	-	27	-	-
ПАНФИЛОВ РАЙОНУ	-	12	12	-	-	12	-	-
СОКУЛУК РАЙОНУ	38	65	27	171,1	-	65	-	-
ЫСЫК-АТА РАЙОНУ	99	38	-61	38,4	-	38	-	-
анын ичинде КАНТ ш	37	18	-19	48,6	-	18	-	-
БИШКЕК ш.	17	11	-6	64,7	-	11	-	-

**Төөлөр
Верблюды**

(баш)

(голов)

Аймак Территория	Бардык түрдөгү чарбалар Хозяйства всех категорий				анын ичинде: в том числе:			
	отчеттук күнгө карата на отчетную дату		2019-ж. 2018-ж. карата 2019г.к 2018г.		Дыйкан (фермер) чарбалары жана жеке ишкерлер Крестьянские (фермерские) хозяйства и индивидуальные предприниматели	Жарандардын жеке көмөкчү чарбалары Личные подсобные хозяйства граждан	Жамааттык чарбалар Коллективные хозяйства	Мамлекеттик чарбалар Государственные хозяйства
	2018ж./г.	2019ж./г.	+, -	%				
КЫРГЫЗ РЕСПУБЛИКАСЫ	246	247	1	100,4	157	90	-	-
БАТКЕН ОБЛАСТЫ	2	-	-2	-	-	-	-	-
ЛЕЙЛЕК РАЙОНУ	2	-	-2	-	-	-	-	-
ЫССЫК-КӨЛ ОБЛАСТЫ	23	27	4	117,4	19	8	-	-
АК-СУУ РАЙОНУ	12	8	-4	66,7	-	8	-	-
ТОҢ РАЙОНУ	11	19	8	172,7	19	-	-	-
НАРЫН ОБЛАСТЫ	143	136	-7	95,1	136	-	-	-
АК-ТАЛАА РАЙОНУ	12	9	-3	75,0	9	-	-	-
АТ-БАШЫ РАЙОНУ	25	23	-2	92,0	23	-	-	-
КОЧКОР РАЙОНУ	3	3	-	100,0	3	-	-	-
НАРЫН РАЙОНУ	103	101	-2	98,1	101	-	-	-
ОШ ОБЛАСТЫ	74	77	3	104,1	1	76	-	-
КАРА-СУУ РАЙОНУ	3	3	-	100,0	1	2	-	-
ӨЗГӨН РАЙОНУ	15	15	-	100,0	-	15	-	-
анын ичинде ӨЗГӨН ш	15	15	-	100,0	-	15	-	-
ЧОҢ-АЛАЙ РАЙОНУ	56	59	3	105,4	-	59	-	-
ТАЛАС ОБЛАСТЫ	1	1	-	100,0	1	-	-	-
КАРА-БУУРА РАЙОНУ	1	1	-	100,0	1	-	-	-
ЧҮЙ ОБЛАСТЫ	3	6	3	200,0	-	6	-	-
АЛАМУДҮН РАЙОНУ	-	6	6	-	-	6	-	-
ЫСЫК-АТА РАЙОНУ	3	-	-3	-	-	-	-	-

**Эшектер
Ослы**

(баш) (голов)

Аймак Территория	Бардык түрдөгү чарбалар Хозяйства всех категорий				анын ичинде: в том числе:			
	отчетгук күнгө карата на отчетную дату		2019-ж. 2018-ж. карата 2019г.к 2018г.		Дыйкан (фермер) чарбалары жана жеке ишкерлер Крестьянские (фермерские) хозяйства и индивидуальные предприниматели	Жарандардын жеке көмөкчү чарбалары Личные подсобные хозяйства граждан	Жамааттык чарбалар Коллективные хозяйства	Мамлекеттик чарбалар Государственные хозяйства
	2018ж./г.	2019ж./г.	+,-	%				
КЫРГЫЗ РЕСПУБЛИКАСЫ	28941	28441	-500	98,3	14300	14137	2	2
БАТКЕН ОБЛАСТЫ	2637	2490	-147	94,4	1554	936	-	-
БАТКЕН РАЙОНУ	411	352	-59	85,6	246	106	-	-
КАДАМЖАЙ РАЙОНУ	855	818	-37	95,7	124	694	-	-
ЛЕЙЛЕК РАЙОНУ	1276	1241	-35	97,3	1174	67	-	-
анын ичинде ИСФАНА ш	42	41	-1	97,6	35	6	-	-
КЫЗЫЛ-КЫЯ ш	57	28	-29	49,1	10	18	-	-
СҮЛҮКТҮ ш	38	51	13	134,2	-	51	-	-
ЖАЛАЛ-АБАД ОБЛАСТЫ	9677	9246	-431	95,5	6284	2962	-	-
АКСЫ РАЙОНУ	2045	2100	55	102,7	1180	920	-	-
анын ичинде КЕРБЕН ш	71	79	8	111,3	79	-	-	-
АЛА-БУКА РАЙОНУ	1720	1437	-283	83,5	1421	16	-	-
БАЗАР-КОРГОН РАЙОНУ	1567	1542	-25	98,4	602	940	-	-
НООКЕН РАЙОНУ	788	708	-80	89,8	30	678	-	-
анын ичинде КОЧКОР-АТА ш	1	1	-	100,0	-	1	-	-
СУЗАК РАЙОНУ	2071	1936	-135	93,5	1743	193	-	-
анын ичинде КӨК-ЖАҢГАК ш	73	75	2	102,7	-	75	-	-
ТОГУЗ-ТОРО РАЙОНУ	178	148	-30	83,1	148	-	-	-
ТОКТОГУЛ РАЙОНУ	760	881	121	115,9	876	5	-	-
ЧАТКАЛ РАЙОНУ	222	225	3	101,4	225	-	-	-
ЖАЛАЛ-АБАД ш	84	63	-21	75,0	59	4	-	-
КАРА-КӨЛ ш	9	26	17	288,9	-	26	-	-
МАЙЛУУ-СУУ ш	141	92	-49	65,2	-	92	-	-
ТАШ-КӨМҮР ш	92	88	-4	95,7	-	88	-	-

**Эшектер
Ослы**

Аймак Территория	Бардык түрдөгү чарбалар Хозяйства всех категорий				анын ичинде: в том числе:			
	отчеттук күнгө карата на отчетную дату		2019-ж. 2018-ж. карата 2019г.к 2018г.		Дыйкан (фермер) чарбалары жана жеке ишкерлер Крестьянские (фермерские) хозяйства и индивидуальные предприниматели	Жарандардын жеке көмөкчү чарбалары Личные подсобные хозяйства граждан	Жамааттык чарбалар Коллективные хозяйства	Мамлекеттик чарбалар Государственные хозяйства
	2018ж./г.	2019ж./г.	+, -	%				
ЫССЫК-КӨЛ ОБЛАСТЫ	1859	2189	330	117,8	441	1748	-	-
АК-СУУ РАЙОНУ	111	154	43	138,7	21	133	-	-
ЖЕТИ-ӨГҮЗ РАЙОНУ	531	554	23	104,3	56	498	-	-
ЫССЫК-КӨЛ РАЙОНУ	406	433	27	106,7	8	425	-	-
анын ичинде ЧОЛПОН-АТА ш	-	5	5	-	-	5	-	-
ТОҢ РАЙОНУ	619	873	254	141,0	309	564	-	-
ТҮП РАЙОНУ	163	150	-13	92,0	47	103	-	-
КАРАКОЛ ш	5	3	-2	60,0	-	3	-	-
БАЛЫКЧЫ ш	24	22	-2	91,7	-	22	-	-
НАРЫН ОБЛАСТЫ	2500	2501	1	100,0	2430	71	-	-
АК-ТАЛАА РАЙОНУ	496	489	-7	98,6	489	-	-	-
АТ-БАШЫ РАЙОНУ	266	266	-	100,0	240	26	-	-
ЖУМГАЛ РАЙОНУ	273	205	-68	75,1	173	32	-	-
КОЧКОР РАЙОНУ	733	797	64	108,7	788	9	-	-
НАРЫН РАЙОНУ	728	740	12	101,6	740	-	-	-
НАРЫН ш	4	4	-	100,0	-	4	-	-
ОШ ОБЛАСТЫ	8513	8396	-117	98,6	1308	7088	-	-
АЛАЙ РАЙОНУ	1213	1144	-69	94,3	519	625	-	-
АРАВАН РАЙОНУ	355	331	-24	93,2	71	260	-	-
КАРА-КУЛЖА РАЙОНУ	1203	1095	-108	91,0	166	929	-	-
КАРА-СУУ РАЙОНУ	1219	1087	-132	89,2	154	933	-	-
НООКАТ РАЙОНУ	881	859	-22	97,5	352	507	-	-
анын ичинде НООКАТ ш	3	-	-3	-	-	-	-	-
ӨЗГӨН РАЙОНУ	2744	2955	211	107,7	7	2948	-	-
анын ичинде ӨЗГӨН ш	85	81	-4	95,3	-	81	-	-
ЧОҢ-АЛАЙ РАЙОНУ	898	925	27	103,0	39	886	-	-

**Эшектер
Ослы**

Аймак Территория	Бардык түрдөгү чарбалар Хозяйства всех категорий				анын ичинде: в том числе:			
	отчеттук күнгө карата на отчетную дату		2019-ж. 2018-ж. карата 2019г.к 2018г.		Дыйкан (фермер) чарбалары жана жеке ишкерлер Крестьянские (фермерские) хозяйства и индивидуальные предприниматели	Жарандардын жеке көмөкчү чарбалары Личные подсобные хозяйства граждан	Жамааттык чарбалар Коллективные хозяйства	Мамлекеттик чарбалар Государственные хозяйства
	2018ж./г.	2019ж./г.	+, -	%				
ТАЛАС ОБЛАСТЫ	2246	2183	-63	97,2	1468	715	-	-
БАКАЙ-АТА РАЙОНУ	298	228	-70	76,5	145	83	-	-
КАРА-БУУРА РАЙОНУ	700	713	13	101,9	609	104	-	-
МАНАС РАЙОНУ	728	742	14	101,9	405	337	-	-
ТАЛАС РАЙОНУ	512	494	-18	96,5	309	185	-	-
ТАЛАС ш	8	6	-2	75,0	-	6	-	-
ЧҮЙ ОБЛАСТЫ	1479	1406	-73	95,1	803	601	2	-
АЛАМУДҮН РАЙОНУ	167	137	-30	82,0	56	81	-	-
ЖАЙЫЛ РАЙОНУ	105	79	-26	75,2	30	49	-	-
анын ичинде КАРА-БАЛТА ш	6	4	-2	66,7	-	4	-	-
КЕМИН РАЙОНУ	183	204	21	111,5	184	20	-	-
МОСКВА РАЙОНУ	164	163	-1	99,4	80	83	-	-
ПАНФИЛОВ РАЙОНУ	121	112	-9	92,6	71	41	-	-
СОКУЛУК РАЙОНУ	341	299	-42	87,7	103	196	-	-
анын ичинде ШОПОКОВ ш	2	2	-	100,0	-	2	-	-
ЫСЫК-АТА РАЙОНУ	159	171	12	107,5	76	95	-	-
анын ичинде КАНТ ш	1	-	-1	-	-	-	-	-
ЧҮЙ РАЙОНУ	235	230	-5	97,9	203	25	2	-
ТОКМОК ш	4	11	7	275,0	-	11	-	-
БИШКЕК ш.	12	7	-5	58,3	-	7	-	-
ОШ ш.	16	21	5	131,3	12	9	-	-
ӨЗГӨЧӨ ЭСЕП	2	2	-	100,0	-	-	-	2

**Аары бал челектери
Пчелосемьи**

Аймак Территория	Бардык түрдөгү чарбалар Хозяйства всех категорий				анын ичинде: в том числе:			
	отчеттук күнгө карата на отчетную дату		2019-ж. 2018-ж. карата 2019г.к 2018г.		Дыйкан (фермер) чарбалары жана жеке ишкерлер Крестьянские (фермерские) хозяйства и индивидуальные предприниматели	Жарандардын жеке көмөкчү чарбалары Личные подсобные хозяйства граждан	Жамааттык чарбалар Коллективные хозяйства	Мамлекеттик чарбалар Государственные хозяйства
	2018ж./г.	2019ж./г.	+, -	%				
КЫРГЫЗ РЕСПУБЛИКАСЫ	118996	130653	11657	109,8	30960	77821	12616	9256
БАТКЕН ОБЛАСТЫ	1584	1441	-143	91,0	700	624	-	117
БАТКЕН РАЙОНУ	135	134	-1	99,3	98	36	-	-
КАДАМЖАЙ РАЙОНУ	670	619	-51	92,4	-	502	-	117
ЛЕЙЛЕК РАЙОНУ	570	602	32	105,6	602	-	-	-
анын ичинде ИСФАНА ш	160	160	-	100,0	160	-	-	-
БАТКЕН ш	74	74	-	100,0	-	74	-	-
КЫЗЫЛ-КЫЯ ш	130	4	-126	3,1	-	4	-	-
СҮЛҮКТҮ ш	5	8	3	160,0	-	8	-	-
ЖАЛАЛ-АБАД ОБЛАСТЫ	52297	57859	5562	110,6	20299	18966	10173	8421
АКСЫ РАЙОНУ	8343	9679	1336	116,0	1123	5939	-	2617
АЛА-БУКА РАЙОНУ	2851	2816	-35	98,8	1007	1559	-	250
БАЗАР-КОРГОН РАЙОНУ	6310	7124	814	112,9	30	4145	-	2949
НООКЕН РАЙОНУ	931	886	-45	95,2	88	671	-	127
анын ичинде КОЧКОР-АТА ш	365	296	-69	81,1	-	296	-	-
СУЗАК РАЙОНУ	10798	11778	980	109,1	7764	2795	-	1219
анын ичинде КӨК-ЖАҢГАК ш	442	445	3	100,7	-	445	-	-
ТОГУЗ-ТОРО РАЙОНУ	1416	1511	95	106,7	1454	-	-	57
ТОКТОГУЛ РАЙОНУ	19558	21669	2111	110,8	7725	2619	10173	1152
ЧАТКАЛ РАЙОНУ	539	568	29	105,4	518	-	-	50
ЖАЛАЛ-АБАД ш	542	751	209	138,6	590	161	-	-
КАРА-КӨЛ ш	730	640	-90	87,7	-	640	-	-
МАЙЛУУ-СУУ ш	229	300	71	131,0	-	300	-	-
ТАШ-КӨМҮР ш	50	137	87	274,0	-	137	-	-

**Аары бал челектери
Пчелосемьи**

Аймак Территория	Бардык түрдөгү чарбалар Хозяйства всех категорий				анын ичинде: в том числе:			
	отчеттук күнгө карата на отчетную дату		2019-ж. 2018-ж. карата 2019г.к 2018г.		Дыйкан (фермер) чарбалары жана жеке ишкерлер Крестьянские (фермерские) хозяйства и индивидуальные предприниматели	Жарандардын жеке көмөкчү чарбалары Личные подсобные хозяйства граждан	Жамааттык чарбалар Коллективные хозяйства	Мамлекеттик чарбалар Государственные хозяйства
	2018ж./г.	2019ж./г.	+,-	%				
ЫССЫК-КӨЛ ОБЛАСТЫ	10313	10730	417	104,0	1066	9664	-	-
АК-СУУ РАЙОНУ	665	730	65	109,8	10	720	-	-
ЖЕТИ-ӨГҮЗ РАЙОНУ	2355	2676	321	113,6	101	2575	-	-
ЫССЫК-КӨЛ РАЙОНУ	1760	1933	173	109,8	-	1933	-	-
анын ичинде ЧОЛПОН-АТА ш	9	4	-5	44,4	-	4	-	-
ТОҢ РАЙОНУ	252	217	-35	86,1	5	212	-	-
ТҮП РАЙОНУ	3763	3764	1	100,0	950	2814	-	-
КАРАКОЛ ш	1360	1249	-111	91,8	-	1249	-	-
БАЛЫКЧЫ ш	158	161	3	101,9	-	161	-	-
НАРЫН ОБЛАСТЫ	3431	3954	523	115,2	1799	2125	30	-
АК-ТАЛАА РАЙОНУ	12	90	78	750,0	90	-	-	-
АТ-БАШЫ РАЙОНУ	1434	1715	281	119,6	719	996	-	-
ЖУМГАЛ РАЙОНУ	1213	1381	168	113,8	512	839	30	-
КОЧКОР РАЙОНУ	291	222	-69	76,3	72	150	-	-
НАРЫН РАЙОНУ	375	406	31	108,3	406	-	-	-
НАРЫН ш	106	140	34	132,1	-	140	-	-
ОШ ОБЛАСТЫ	40620	45697	5077	112,5	4405	38717	2100	475
АЛАЙ РАЙОНУ	1878	2998	1120	159,6	781	2217	-	-
АРАВАН РАЙОНУ	10013	12012	1999	120,0	1006	11006	-	-
КАРА-КУЛЖА РАЙОНУ	7243	7902	659	109,1	1186	6716	-	-
КАРА-СУУ РАЙОНУ	6348	6413	65	101,0	118	6295	-	-
анын ичинде КАРА-СУУ ш	1725	1775	50	102,9	-	1775	-	-
НООКАТ РАЙОНУ	1733	2077	344	119,8	1199	878	-	-
анын ичинде НООКАТ ш	10	30	20	300,0	-	30	-	-
ӨЗГӨН РАЙОНУ	13405	14295	890	106,6	115	11605	2100	475

**Аары бал челектери
Пчелосемьи**

Аймак Территория	Бардык түрдөгү чарбалар Хозяйства всех категорий				анын ичинде: в том числе:			
	отчетгук күнгө карата на отчетную дату		2019-ж. 2018-ж. карата 2019г.к 2018г.		Дыйкан (фермер) чарбалары жана жеке ишкерлер Крестьянские (фермерские) хозяйства и индивидуальные предприниматели	Жарандардын жеке көмөкчү чарбалары Личные подсобные хозяйства граждан	Жамааттык чарбалар Коллективные хозяйства	Мамлекеттик чарбалар Государственные хозяйства
	2018ж./г.	2019ж./г.	+, -	%				
ТАЛАС ОБЛАСТЫ	2172	2260	88	104,1	485	1497	200	78
БАКАЙ-АТА РАЙОНУ	295	222	-73	75,3	111	111	-	-
КАРА-БУУРА РАЙОНУ	273	311	38	113,9	286	2	-	23
МАНАС РАЙОНУ	34	-	-34	-	-	-	-	-
ТАЛАС РАЙОНУ	724	398	-326	55,0	88	55	200	55
ТАЛАС ш	846	1329	483	157,1	-	1329	-	-
ЧҮЙ ОБЛАСТЫ	7429	7680	251	103,4	2206	5441	33	-
АЛАМУДҮН РАЙОНУ	1385	1447	62	104,5	180	1267	-	-
ЖАЙЫЛ РАЙОНУ	756	749	-7	99,1	173	576	-	-
анын ичинде КАРА-БАЛТА ш	173	212	39	122,5	-	212	-	-
КЕМИН РАЙОНУ	913	992	79	108,7	475	517	-	-
МОСКВА РАЙОНУ	890	1044	154	117,3	124	920	-	-
ПАНФИЛОВ РАЙОНУ	358	251	-107	70,1	131	120	-	-
СОКУЛУК РАЙОНУ	704	856	152	121,6	66	790	-	-
анын ичинде ШОПОКОВ ш	441	525	84	119,0	-	525	-	-
ЫСЫК-АТА РАЙОНУ	1190	1447	257	121,6	584	863	-	-
анын ичинде КАНТ ш	399	476	77	119,3	-	476	-	-
ЧҮЙ РАЙОНУ	642	506	-136	78,8	473	-	33	-
ТОКМОК ш	591	388	-203	65,7	-	388	-	-
БИШКЕК ш.	494	431	-63	87,2	-	336	80	15
ОШ ш.	656	451	-205	68,8	-	451	-	-
ӨЗГӨЧӨ ЭСЕП	-	150	150	-	-	-	-	150

КЫРГЫЗ РЕСПУБЛИКАСЫНДАГЫ
МАЛГА ЖАНА ҮЙ КАНАТТУУЛАРГА САНАК ЖҮРГҮЗҮҮНҮН
ЖЫЙЫНТЫГЫ
(2019-жылдын аягына карата абалы боюнча)

ИТОГИ УЧЕТА
СКОТА И ДОМАШНЕЙ ПТИЦЫ В КЫРГЫЗСКОЙ РЕСПУБЛИКЕ
(по состоянию на конец 2019 года)

Жылдык басылма
Годовая публикация

Чыгарууга жооптуу:
Ответственный за выпуск:
Г. Мурсабекова
Ж. Дубанаева

Компьютердик калыптоо
Компьютерная верстка
А. Арынов
Ж. Зияидин кызы

Тел.:(+996312) 62 57 35; 32 46 21