

**Национальный статистический комитет  
Кыргызской Республики**

**ИНФОРМАЦИОННЫЙ БЮЛЛЕТЕНЬ  
КЫРГЫЗСКОЙ РЕСПУБЛИКИ  
ПО ПРОДОВОЛЬСТВЕННОЙ БЕЗОПАСНОСТИ  
И БЕДНОСТИ**

**2 / 2010**

**Бишкек 2010**

**Национальный статистический комитет  
Кыргызской Республики**

---

**ИНФОРМАЦИОННЫЙ БЮЛЛЕТЕНЬ  
КЫРГЫЗСКОЙ РЕСПУБЛИКИ  
ПО ПРОДОВОЛЬСТВЕННОЙ БЕЗОПАСНОСТИ  
И БЕДНОСТИ**

**2 / 2010**

**Бишкек 2010**

## ***Информационный бюллетень Кыргызской Республики по продовольственной безопасности***

Редакционно-издательский Совет:

- Председатель - О. Абдыкалыков  
Члены:  
- Д. Байжуманов  
- Н. Тулегабылов  
- А. Осмоналиев  
- А. Ким  
- К. Койчуманова  
- Р. Плесовских  
- Ч. Турдубаева

Для информации, связанной с этой публикацией, обращайтесь:

по адресу: г.Бишкек, ул. Фрунзе, 374;  
телефон: 996 (312) 324655, 325557;  
факс: 66-01-38; интернет: [www.stat.kg](http://www.stat.kg);  
e-mail: [nsc\\_mail@stat.kg](mailto:nsc_mail@stat.kg);

Национальный статистический комитет Кыргызской Республики;  
Отдел выборочных обследований.

***Информационный бюллетень Кыргызской Республики по продовольственной безопасности*** содержит анализ ситуации с продовольственной обеспеченностью в стране за I полугодие 2010г. В нем объединены и систематизированы материалы о наличии продовольствия, его производстве, показатели доступа к продовольствию, данные о его потреблении на душу населения.

В приложениях содержатся обзор гидрометеорологических условий на территории Кыргызской Республики во II квартале 2010г., информация о средних розничных ценах на продукты питания, оценочные данные по продовольственному балансу за I полугодие 2010г. по базовым продуктам питания, баланс питания в виде энергетической ценности по результатам интегрированного обследования 5016 домашних хозяйств за 2008-2009гг., а также индикаторы продовольственной безопасности.

Издается ежеквартально.

Тираж: 120 экз. на русском языке, 35 экз. на английском языке.

Публикация имеется также на магнитных носителях.

При использовании статистических данных в средствах массовой информации и научных трудах, распространении в информационных сетях, на бумажных, магнитных и иных носителях пользователи обязаны ссылаться на их источник (ст. 17 Закона о государственной статистике).

### **Условные знаки:**

- явление отсутствует;
- ... данных не имеется;
- 0,0 незначительная величина.

В отдельных случаях незначительные расхождения между итогом и суммой слагаемых объясняются округлением.

## Оглавление

В выпуске	4
Введение	5
Раздел I. Социально-экономические показатели	6
1.1. Валовой внутренний продукт	6
1.2. Индекс цен и тарифов	7
1.3. Рынок труда	8
Раздел II. Наличие продовольствия	10
2.1. Сельское хозяйство	10
2.1.1. Растениеводство	10
2.1.2. Животноводство	12
2.2. Индекс цен производителей сельскохозяйственной продукции	13
2.3. Торговля основными продуктами питания	14
2.4. Наличие продуктов на душу населения	14
Раздел III. Доступ к продовольствию	16
3.1. Анализ потребительских цен	16
3.2. Денежные доходы населения	17
Раздел IV. Дополнительные материалы	20
Уровень бедности в Кыргызской Республике в 2009г.	20
Используемые сокращения	24
Методологические пояснения	25
Приложения:	
1. Обзор гидрометеорологических условий на территории Кыргызской Республики во II квартале 2010г.	27
2. Средние потребительские цены на продукты питания в разрезе регионов во II квартале 2009-2010гг.	28
3. Продовольственный баланс	31
4. Баланс питания в виде энергетической ценности по результатам обследований ежедневного потребления и оценки ежедневных потребностей по социально-демографическим группам населения и регионам (2008-2009гг.)	33
5. Баланс питания в виде энергетической ценности по результатам обследований ежедневного потребления и оценки ежедневных потребностей по квинтильным группам и регионам (2008-2009гг.)	41
6. Продовольственный баланс домохозяйств в стоимостном выражении по результатам обследований уровня жизни по доходным квинтильным группам и регионам (2008-2009гг.)	46
7. Продовольственный баланс домохозяйств в стоимостном выражении по результатам обследований уровня жизни по расходным квинтильным группам и регионам (2008-2009гг.)	52
8. Индикаторы продовольственной безопасности Кыргызской Республики	58

## ***В ВЫПУСКЕ***

*Валовой внутренний продукт (ВВП), рассчитанный производственным методом, в I полугодии 2010г., по предварительной оценке, составил 81531,2 млн. сомов и по сравнению с I полугодием 2009г. увеличился на 5,0 процента.*

*стр.6*

*Индекс потребительских цен, характеризующий уровень инфляции, в июне т.г. по сравнению с декабрем прошлого года составил 104,1 процента, а по сравнению с маем т.г. - 100,1 процента.*

*стр. 7*

*Валовой выпуск продукции сельского хозяйства, охоты и лесного хозяйства в январе-июне 2010г. увеличился по сравнению с соответствующим периодом предыдущего года на 0,2 процента и составил 27348,9 млн. сомов.*

*стр. 10*

*В республике началась уборка сельскохозяйственных культур, при этом темпы уборки по сравнению с аналогичной датой прошлого года снизились.*

*стр. 12*

*В январе-июне 2010г. по сравнению с соответствующим периодом прошлого года цены производителей на реализованную сельскохозяйственную продукцию снизились на 13,8 процента.*

*стр. 13*

## Введение

Согласно Римской декларации, принятой 17 ноября 1996г. во время всемирной встречи на высшем уровне по проблемам продовольствия, Кыргызстан взял на себя обязательства "...проводить политику, направленную на искоренение бедности и неравенства, обеспечение физического, экономического доступа для всех и на все времена к достаточному диетически адекватному полноценному продовольствию, а также его использованию".

Правительством Кыргызской Республики в сотрудничестве с Европейской Комиссией была разработана и утверждена в 1999г. Национальная политика продовольственной безопасности, которая как и финансирование, предоставляемое в рамках Программы Продовольственной Безопасности Европейской Комиссии, направлены на поддержку реформ в сельском хозяйстве и социальной защите, имеющих прямое отношение к продовольственной безопасности.

**Под продовольственной безопасностью** понимается физическое наличие продуктов питания в достаточном количестве, возможность доступа к указанным продуктам питания со стороны домохозяйств (продукты, производимые в домохозяйствах, а также приобретенные через рынок, подарки и другие источники) и потребление продуктов питания в количестве, необходимом для обеспечения потребностей в питании.

Продовольственная безопасность и безопасность питания считаются достигнутыми в том случае, если имеет место наличие адекватных продовольственных продуктов (с точки зрения количества, качества, безопасности и социально-культурной приемлемости), обеспечен доступ и удовлетворительное потребление и усвоение таких продуктов всеми лицами в любое время для обеспечения активной и здоровой жизни.

**Наличие продовольствия** – физическое наличие безопасного и достаточного в количественном и качественном отношении продовольствия на любой момент времени.

**Доступ** - все домохозяйства и все члены домохозяйств, располагающие достаточными ресурсами для приобретения необходимых продовольственных продуктов (за счет производства, приобретения или помощи).

**Стабильность** - постоянное обеспечение наличия, доступа и потребления пищи. В случае отсутствия стабильности, отдельные лица могут страдать хронической или временной продовольственной необеспеченностью.

Информационный бюллетень по продовольственной безопасности и бедности предназначен для обеспечения системы оповещения оперативной информацией и содержит анализ текущей ситуации с продовольственной безопасностью в стране.

Данный выпуск информационного бюллетеня по продовольственной безопасности подготовлен Национальным статистическим комитетом Кыргызской Республики. В публикации содержится материал, предоставленный Государственным агентством по гидрометеорологии Министерства чрезвычайных ситуаций Кыргызской Республики. Публикация подготовлена при финансовом содействии со стороны Европейской Комиссии в Кыргызской Республике и технической поддержке Продовольственной Сельскохозяйственной Организации ООН (ФАО).

## Раздел I. Социально-экономические показатели

Приведенные ниже социально-экономические показатели характеризуют общее состояние экономики в стране для анализа ситуации с продовольственной безопасностью.

### 1.1. Валовой внутренний продукт

**Валовой внутренний продукт (ВВП)**, рассчитанный *производственным методом*, в I полугодии 2010г., по предварительной оценке, составил 81531,2 млн. сомов и по сравнению с I полугодием 2009г. увеличился на 5,0 процента. Без учета предприятий по разработке месторождения «Кумтор» рост реального ВВП составил 1,5 процента. В расчете на душу населения объем ВВП составил 15,7 тыс. сомов и по сравнению с соответствующим периодом предыдущего года возрос на 3,5 процента.

**Таблица 1: Основные социально-экономические показатели**

	2009	Январь-июнь	
		2009	2010
Среднегодовая численность наличного населения, млн. человек	5,13	5,11	5,18
ВВП номинальный, млн. сомов	196423,1	73855,3	81531,2
в % к ВВП:			
сельское хозяйство	22,1	14,6	12,8
промышленность и строительство	20,6	18,2	24,9
услуги	46,2	54,5	50,2
ВВП на душу населения, тыс. сомов	38,3	14,5	15,7
Рост ВВП, %	102,3	98,2	105,0
ИПЦ <sup>1</sup>	106,8	112,5	102,9
ИПЦ на пищевые продукты и безалкогольные напитки <sup>1</sup>	101,1	108,8	97,9
ИПЦ на услуги <sup>1</sup>	118,1	129,1	104,0
Численность занятого населения, тыс. человек	2216,4	-	-
Среднемесячная заработная плата, сомов	6161	5760 <sup>2</sup>	6488 <sup>2</sup>
Импорт, млн. долларов <sup>3</sup>	3040,2	1344,9	1368,8
Экспорт, млн. долларов <sup>3</sup>	1673,0	565,1	748,6
Курс сома к <sup>4</sup> :			
доллару	42,89	42,01	45,15
евро	59,93	56,21	60,15
российскому рублю	1,36	1,28	1,51
казахскому тенге	0,29	0,29	0,31
Прожиточный минимум, сомов	3263,22	3409,48	3433,85

<sup>1</sup> В процентах к соответствующему периоду предыдущего года.

<sup>2</sup> Без учета малых предприятий.

<sup>3</sup> Включая объемы внешней торговли физических лиц.

<sup>4</sup> По данным Национального банка Кыргызской Республики.

## 1.2. Индекс цен и тарифов

Индекс потребительских цен, характеризующий уровень инфляции, в июне т.г. по сравнению с декабрем прошлого года составил 104,1 процента, а по сравнению с маем т.г. - 100,1 процента.

В июне т.г. по сравнению с предыдущим месяцем цены на *пищевые продукты и безалкогольные напитки* снизились на 0,1 процента. Так, за месяц фрукты и овощи подешевели на 2,1 процента, сахар - на 2,0 процента, крупы - на 1,9 процента, молочная продукция - на 1,3 процента и макаронные изделия - на 0,5 процента.

Вместе с тем, повысились цены на мясо на 0,8 процента, рис - на 0,8 процента, безалкогольные напитки - на 0,7 процента, масла и жиры - на 0,6 процента, а также на муку и хлеб - на 0,5 процента.

**Таблица 2: Индекс цен на основные виды продовольственных товаров**

(в процентах к предыдущему месяцу)

	Мука пшеничная		Хлеб Лепешка	Говядина	Баранина	Молоко	Яйца	Подсолнечное масло	
	высшего сорта	первого сорта							
Январь	99,6	99,4	100,0	99,9	101,6	102,7	101,2	101,4	100,6
Февраль	99,5	99,7	101,4	100,0	101,3	101,2	99,4	99,5	98,7
Март	99,8	99,4	100,0	99,9	103,0	101,6	96,5	97,8	101,2
I квартал <sup>1</sup>	98,9	98,5	101,4	99,9	106,1	105,5	97,1	98,6	100,5
Апрель	99,5	99,0	100,0	100,0	100,9	101,6	98,3	95,9	103,1
Май	99,4	99,0	99,6	99,8	100,5	100,9	96,8	97,5	102,1
Июнь	100,2	100,7	100,5	99,9	101,2	101,2	97,0	100,0	99,7
II квартал <sup>1</sup>	99,2	98,7	100,1	99,8	102,6	103,7	92,3	93,6	104,9

<sup>1</sup> Нарастающим итогом за три месяца квартала.

В июне т.г. по сравнению с предыдущим месяцем цены на свежие овощи снизились на 5,0 процента, а на свежие фрукты, напротив, повысились на 11,3 процента.

**Таблица 3: Индекс цен на отдельные виды плодоовощной продукции**

(в процентах к предыдущему месяцу)

	Морковь	Лук	Капуста	Свекла	Огурцы	Помидоры	Яблоки	Картофель
Январь	100,0	100,0	106,4	94,0	113,0	119,8	105,0	110,5
Февраль	110,0	107,5	107,4	102,7	103,4	144,1	107,0	112,2
Март	122,2	117,2	116,4	104,4	103,3	105,5	107,1	104,0
I квартал <sup>1</sup>	134,4	126,0	133,1	100,8	120,7	182,1	120,3	128,8
Апрель	99,7	103,4	102,0	92,1	69,6	85,7	101,4	101,7
Май	113,3	107,5	95,9	105,5	67,1	71,0	97,5	95,8
Июнь	119,8	95,9	82,5	123,5	69,3	86,4	105,2	80,4
II квартал <sup>1</sup>	135,4	106,6	80,8	120,0	32,4	52,6	104,0	78,3

<sup>1</sup> Нарастающим итогом за три месяца квартала.

С начала т.г. в целом пищевые продукты и безалкогольные напитки подорожали на 3,4 процента, в том числе сахар - на 10,4 процента, мясо - на 7,1 процента, фрукты и овощи - на 6,2 процента, растительные масла - на 6,0 процента.

**Таблица 4: Индекс цен на отдельные группы продовольственных товаров**

(в процентах)

	Июнь 2010			Январь-июнь 2010 к январю-июню 2009
	к июню 2009	к декабрю 2009	к маю 2010	
Хлебобулочные изделия и крупы	90,5	98,0	100,4	89,5
Мясо	105,8	107,1	100,8	103,6
Рыба	106,7	107,6	100,1	105,4
Молочные изделия, сыр и яйца	98,4	94,9	98,7	97,1



	Июнь 2010			Январь-июнь 2010 к январю-июню 2009
	к июню 2009	к декабрю 2009	к маю 2010	
в т.ч. яйца	102,7	92,3	100,0	100,2
Масла и жиры	104,8	104,6	100,6	97,1
Фрукты	101,5	116,5	109,5	91,1
Овощи	83,3	102,5	92,7	83,7
Сахар, джем, мед, шоколад и конфеты	120,2	107,2	98,9	126,8

В июне т.г. по сравнению с предыдущим месяцем отмечено повышение средних потребительских цен на муку, баранину, говядину, бензин и дизтопливо, в то время как на картофель они снизились.

**Таблица 5: Средние цены на отдельные товары-представители**  
(в сомах за килограмм)

	Мука пшеничная		Хлеб	Лепешка	Баранина	Говядина	Картофель
	высшего сорта	первого сорта					
Январь	24,85	18,73	28,00	36,28	183,01	177,33	14,16
Февраль	24,72	18,67	28,36	36,27	184,98	179,62	15,46
Март	24,66	18,56	28,35	36,25	187,74	184,86	16,15
Апрель	24,56	18,37	28,35	36,25	190,79	186,44	16,57
Май	24,62	18,17	28,31	36,02	192,16	186,44	25,34
Июнь	24,67	18,27	28,45	35,98	194,45	188,35	19,82

Более подробная информация о динамике цен на продовольственные товары приведена в разделе III «Доступ к продовольствию».

Импорт пищевых продуктов за I полугодия 2010г. составил 12 процента от общего объема импорта.

**Таблица 6: Импорт и экспорт пищевых продуктов**<sup>1</sup>  
(млн. долларов)

	2009	Январь-июнь	
		2009	2010 <sup>2</sup>
Импорт	384,7	183,0	164,0
Экспорт	128,5	58,3	59,2

<sup>1</sup> Включая объемы внешней торговли физических лиц.

<sup>2</sup> Данные предварительные.

### 1.3. Рынок труда

По данным Министерства труда, занятости и миграции Кыргызской Республики, численность незанятого населения, состоящего на учете в органах государственной службы занятости в поисках работы, на 1 июля 2010г. по сравнению с аналогичной датой 2009г. уменьшилась на 2,8 процента, а численность зарегистрированных безработных - на 0,5 процента. Уровень зарегистрированной безработицы составил 2,8 процента от экономически активного населения.

Вместе с тем, в г. Бишкек численность зарегистрированных безработных, на 1 июля 2010г. по сравнению с аналогичной датой 2009г. возросла в 1,5 раза, что связано с предоставлением жилищных субсидий, по условиям которых неработающие граждане трудоспособного возраста, претендующие на них, должны официально зарегистрироваться в органах государственной службы занятости.

**Таблица 7: Численность незанятого населения, состоящего на учете  
в органах государственной службы занятости, на 1 июля 2010г.**

	Всего, тыс. человек	из них безработных		
		тыс. человек	в процентах к соответствующей дате прошлого года	в процентах к соответствующей дате предыдущего месяца
<b>Кыргызская Республика</b>	<b>102,4</b>	<b>66,6</b>	<b>99,5</b>	<b>99,9</b>
Баткенская область	9,0	6,2	99,1	100,8
Джалал-Абадская область	23,5	14,7	83,9	98,9
Иссык-Кульская область	5,6	4,5	98,1	100,0
Нарынская область	11,3	6,8	100,4	100,4
Ошская область	16,2	13,9	100,6	101,7
Таласская область	3,3	2,4	108,4	103,6
Чуйская область	9,2	6,6	90,9	100,3
г. Бишкек	13,3	9,9	в 1,5 р.	100,3
г. Ош	8,8	1,6	79,0	83,7

## Раздел II. Наличие продовольствия

*Наличие продовольствия – физическое наличие безопасного и достаточного в количественном и качественном отношении продовольствия на любой момент времени.*

### 2.1. Сельское хозяйство

Валовой выпуск продукции сельского хозяйства, охоты и лесного хозяйства в январе-июне 2010г. увеличился по сравнению с соответствующим периодом предыдущего года на 0,2 процента и составил 27348,9 млн. сомов.

**Таблица 8: Производство продукции сельского хозяйства в 2010г.**

	В процентах к			
	соответствующему периоду предыдущего года		предыдущему месяцу	
	2009	2010	2009	2010
Январь	101,4	102,0	72,3	63,1
Февраль	101,8	102,1	105,4	106,2
Март	102,3	102,9	107,4	107,8
Январь-март	101,9	102,4	-	-
Апрель	102,5	102,0	109,4	108,0
Май	101,4	102,0	139,9	140,6
Июнь	104,3	94,9	139,8	123,7
Январь-июнь	102,5	100,2	-	-

Из общего объема производства на долю животноводства приходится 84,9 процента, растениеводства - 12,8, услуг - 2,2, охоты и лесного хозяйства - 0,1 процента.

**Таблица 9: Валовой выпуск продукции сельского хозяйства, охоты и лесного хозяйства по территории в январе-июне 2010г.**

	Млн. сомов (в текущих ценах)	В процентах к	
		предыдущему году	итогу
<b>Кыргызская Республика</b>	<b>27348,9</b>	<b>100,2</b>	<b>100</b>
Баткенская область	1981,5	100,6	7,2
Джалал-Абадская область	4253,8	99,3	15,6
Иссык-Кульская область	3261,4	102,0	11,9
Нарынская область	2516,8	100,4	9,2
Ошская область	5617,8	98,4	20,5
Таласская область	1697,9	101,3	6,3
Чуйская область	7663,9	100,9	28,0
г. Бишкек	207,1	100,0	0,8
г. Ош	148,7	96,6	0,5

#### 2.1.1. Растениеводство

В республике завершился сев сельскохозяйственных культур и начались работы по уборке урожая.

Вся посевная площадь под урожай текущего года, занятая сельскохозяйственными культурами, составила 1145,7 тыс. гектаров, что на 23,9 тыс. гектаров, или на 2 процента меньше, чем в 2009г.

**Таблица 10: Посевная площадь сельскохозяйственных культур под урожай 2010г.**

	Тыс. гектаров		В процентах к 2009
	засеяно под урожаем 2010	увеличение (+), сокращение (-) площадей к 2009	
<b>Вся посевная площадь</b>	<b>1145,7</b>	<b>-23,9</b>	<b>98,0</b>
в том числе по срокам сева:			
озимый сев	271,1	-1,4	99,5
яровой сев	622,8	-40,5	93,9
многолетние травы посева прошлых лет	251,8	18,0	107,7
из всей посевной площади по видам культур:			
Зерновые и зернобобовые культуры	626,4	-28,1	95,7
пшеница	376,8	-25,8	93,6
ячмень	125,9	1,7	101,4
кукуруза на зерно	73,4	-5,6	93,0
Технические культуры	94,8	1,8	102,0
хлопчатник	26,7	9,8	157,9
сахарная свекла	8,4	3,6	173,2
табак	4,1	-0,8	83,5
масличные культуры	55,3	-10,9	83,5
Картофель и овоще-бахчевые культуры	133,6	-3,7	97,3
картофель	84,3	-2,9	96,7
овощи	41,9	-1,5	96,5
бахчевые культуры	7,3	0,8	112,1
Кормовые культуры	290,9	6,0	102,1

Площадь неиспользованной пашни увеличилась по сравнению с предыдущим годом на 25,1 тыс. гектаров и составила 122,5 тыс. гектаров.

**Таблица 11: Площадь неиспользованной пашни по причинам в 2010г.**  
(тыс. гектаров)

	<b>Всего</b>
<b>Неиспользовано - всего</b>	<b>122,5</b>
в том числе по причинам:	
засоления и заболоченности	5,5
недостатка посевного материала	1,1
отсутствия полива, неисправности оросительной сети	11,9
экономической нецелесообразности (жесткая богара)	59,6
отдаленности и каменистости	21,8
недостатка горюче-смазочных материалов и техники	10,3
нехватки денежных средств	5,1
стихийных бедствий (оползней, селей)	2,4
использования под постройками	0,2
отвода под кладбища	0,1
мелиоративного строительства, капитальной планировки	0,03
отведения под промышленность	1,1
расширения населенных пунктов	3,2
самозахвата земель	0,1
пустующих домов	0,1

В республике началась уборка сельскохозяйственных культур, при этом темпы уборки по сравнению с аналогичной датой прошлого года снизились.

**Таблица 12: Уборка урожая сельскохозяйственных культур на 23 июня 2010г.**

	Фактически		К соответствующей дате прошлого года	
	2009	2010	+, -	в процентах
Убрано зерновых и зернобобовых культур, тыс. га	9,3	3,5	-5,8	38,1
Намолочено зерна - всего (в первоначально оприходованном весе), тыс. т	32,7	11,3	-21,4	34,5
с 1 гектара, ц	35,2	31,8	-3,4	90,3
намолочено пшеницы (в первоначально оприходованном весе), тыс. т	31,7	10,4	-21,3	32,9
Выкопано картофеля, тыс. га	1,7	1,3	-0,4	77,3
Накопано картофеля, тыс. т	25,4	19,0	-6,4	74,5
с 1 гектара, ц	147,7	142,4	-5,3	96,4
Собрано овощей, тыс. т	37,5	23,8	-13,7	63,5
Собрано плодово-ягодных культур, тыс. т	4,8	3,7	-1,1	78,6
Собрано бахчевых культур, тыс. т	4,4	4,2	-0,2	96,2

### 2.1.2. Животноводство

В январе-июне т.г., по сравнению с соответствующим периодом прошлого года, возросли объемы производства основных видов животноводческой продукции (кроме шерсти).

**Таблица 13: Производство основных видов продукции животноводства  
в хозяйствах всех категорий в январе-июне**

	Произведено - всего				В процентах к соответствующему периоду предыдущего года			
	2009		2010		2009		2010	
	июнь	январь- июнь	июнь	январь- июнь	июнь	январь- июнь	июнь	январь- июнь
Скот и птица на убой (в живом весе), т	25948	154478	26376	157011	101,6	101,4	101,6	101,6
Молоко сырое, т	153467	607101	158596	628421	103,9	103,6	103,3	103,5
Яйца, млн. шт.	42416	186117	42351	191427	99,7	96,4	99,6	102,9
Шерсть (в физическом весе), т	5820	10751	5178	10641	99,1	100,8	93,9	99,0

Рост производства продукции животноводства отмечен во всех областях республики.

**Таблица 14: Производство основных видов продукции животноводства  
по территории в январе-июне 2010г.**

	Скот и птица на убой (в живом весе)	Молоко сырое	Яйца, тыс. шт.
	<i>Тонн</i>		
Кыргызская Республика	157011	628421	191427
Баткенская область	10661	41310	8457

	Скот и птица на убой (в живом весе)	Молоко сырое	Яйца, тыс. шт.
Джалал-Абадская область	22843	115825	24385
Иссык-Кульская область	20065	90242	37113
Нарынская область	21818	45536	2716
Ошская область	31085	133910	22895
Таласская область	11415	37868	10906
Чуйская область	38374	160033	83494
г. Бишкек	165	481	755
г. Ош	585	3216	706
<i>В процентах к соответствующему периоду прошлого года</i>			
Кыргызская Республика	101,6	103,5	102,9
Баткенская область	101,1	100,9	101,9
Джалал-Абадская область	103,0	107,4	106,7
Иссык-Кульская область	102,2	103,0	100,8
Нарынская область	100,2	101,1	101,5
Ошская область	101,8	103,5	103,3
Таласская область	100,9	102,1	102,6
Чуйская область	101,6	102,9	102,8
г. Бишкек	103,8	94,5	97,4
г. Ош	98,2	101,6	104,9

## 2.2. Индекс цен производителей сельскохозяйственной продукции

**Индекс цен производителей.** В январе-июне 2010г. по сравнению с соответствующим периодом прошлого года цены производителей на реализованную сельскохозяйственную продукцию снизились на 13,8 процента.

**Таблица 15: Индексы цен производителей сельскохозяйственной продукции**  
(в процентах)

	Всего		в том числе на продукцию			
	к предыду- щему месяцу	к декабрю прошлого года	растениеводства		животноводства	
			к предыдущему месяцу	к декабрю прошлого года	к предыдущему месяцу	к декабрю прошлого года
Январь	106,3	106,3	101,5	101,5	110,3	110,3
Февраль	98,6	104,8	102,9	104,5	95,3	105,1
Март	101,2	106,1	101,7	106,3	100,8	105,9
Апрель	99,7	105,7	99,1	105,2	100,2	106,1
Май	97,3	102,9	100,0	105,3	95,1	101,0
Июнь	99,7	102,7	100,9	106,3	98,7	99,7

Наибольшее снижение цен по сравнению с январем - июнем 2009г. отмечено на зерно - на 37,2 процента и картофель - на 31,0 процента, а цены на мясо (в живом весе), напротив, возросли на 7,4 процента.

**Таблица 16: Индексы цен производителей отдельных видов сельскохозяйственной продукции в январе-марте 2010г.**  
(в процентах)

	Зерно всего	Пшеница	Овощи	Картофель	Мясо (в живом весе)	Молоко сырое	Яйца
<i>К предыдущему месяцу</i>							
Январь	94,6	88,1	105,4	96,9	105,6	121,1	101,7
Февраль	102,3	101,3	98,5	112,9	99,6	87,5	94,1
Март	99,9	103,0	103,0	103,3	99,9	102,2	104,8
Апрель	98,4	98,0	100,9	95,6	100,0	100,8	98,6
Май	103,2	105,7	104,6	93,1	99,2	86,2	101,1
Июнь	105,6	102,9	104,2	90,3	98,4	98,4	99,6
<i>К соответствующему периоду прошлого года</i>							
Январь	60,6	54,1	76,7	71,8	111,8	83,0	92,7
Февраль	59,9	52,3	69,6	83,7	110,4	74,2	84,3
Март	62,5	55,8	72,4	85,5	110,4	76,5	88,7
Апрель	59,3	53,6	69,8	81,2	111,4	79,2	87,3
Май	69,0	62,3	73,3	60,4	102,0	87,6	93,6
Июнь	61,6	55,5	71,7	75,7	109,1	79,7	89,3
Январь-июнь	62,8	56,8	73,1	69,0	107,4	81,6	90,9

### 2.3. Торговля основными продуктами питания

Как следует из продовольственного баланса (приложение 3), Кыргызстан практически обеспечен продуктами питания. Сведения о ввозе и вывозе отдельных продовольственных товаров приведены ниже:

**Таблица 17: Импорт и экспорт основных продуктов питания**  
(тыс. тонн)

	2009	Январь-июнь	
		2009	2010 <sup>1</sup>
<b>Импорт</b>			
Хлебопродукты, в пересчете на зерно	543,6	321,3	194,6
Сахар и кондитерские изделия	87,7	33,1	27,7
Масло растительное	34,0	16,4	18,0
Доля пищевых продуктов в общей стоимости импорта, %	12,7	13,6	12,0
<b>Экспорт</b>			
Молоко и молочные продукты, в пересчете на молоко	128,3	16,8	33,7
Сахар и кондитерские изделия	0,3	0,0	0,3
Доля пищевых продуктов в общей стоимости экспорта, %	20,6	10,3	7,9

<sup>1</sup>Данные предварительные

Доля экспорта пищевых продуктов в общей стоимости экспорта в I полугодии 2010г. составила 7,9 процента. Основными экспортируемыми пищевыми продуктами являются овощи, фрукты и молочные продукты.

### 2.4. Наличие продуктов в расчете на душу населения

Анализ продовольственного баланса показывает, что наличие продовольствия в среднем за месяц на душу населения остается стабильным (см. таблицу 18 и приложение 3).

**Таблица 18: Уровень потребления основных продуктов питания**  
(на душу населения, кг в месяц)

	Январь-июнь	
	2009	2010 <sup>1</sup>
Хлебопродукты (в пересчете на зерно)	16,0	15,9
из них продукты переработки пшеницы (в пересчете на зерно)	13,7	13,4
Картофель	8,4	8,3
Овощи и бахчевые	6,6	6,3
Фрукты и ягоды	0,5	0,5
Сахар и кондитерские изделия	1,7	1,7
Мясо и мясопродукты	3,1	3,3
Молоко и молочные продукты	16,5	16,5
Яйца, шт.	5,5	5,6
Жиры растительные	0,7	1,0

<sup>1</sup> Данные предварительные

Более подробная информация приводится в приложении (таблица 3 «Продовольственный баланс»<sup>2</sup>).

<sup>2</sup> Продовольственные балансы составлены в соответствии с «Методикой составления продовольственного баланса по базовым продуктам питания», утвержденной Министерством финансов, Министерством сельского, водного хозяйства и перерабатывающей промышленности и Национальным статистическим комитетом Кыргызской Республики.



### Раздел III. Доступ к продовольствию

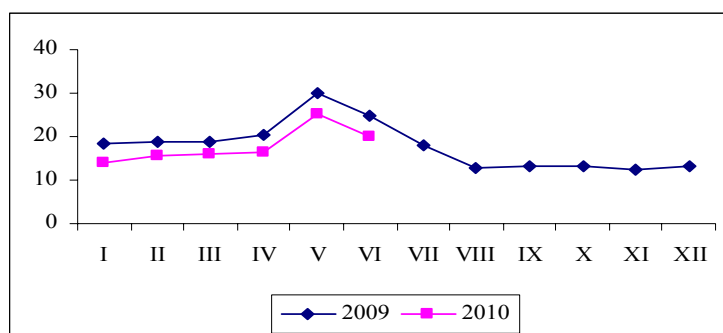
*Доступ:* продукты питания должны быть доступны как в отношении их физического наличия, так и в отношении покупательной способности.

#### 3.1. Анализ потребительских цен

В республике средние потребительские цены на основные виды продуктов питания во II квартале т.г. по сравнению с соответствующим периодом прошлого года снизились за исключением сахара, растительного масла, мяса всех видов и яиц.

**Картофель.** В течение II квартала т. г. потребительские цены на картофель повысились с 16,57 сома за килограмм в апреле до 19,82 сома в июне, при этом повышение составило 19,6 процента. По сравнению с соответствующим периодом прошлого года цены снизились на 17,9 процента, составив 20,59 сома за килограмм.

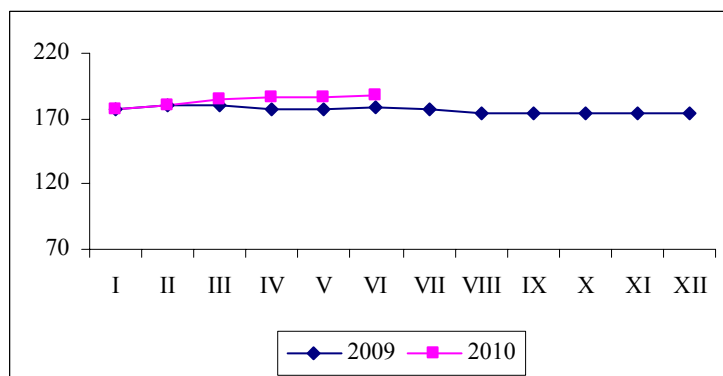
**График 1: Среднемесячные потребительские цены на картофель**  
(сомов/кг)



**Баранина.** Во II квартал т. г. по сравнению со II кварталом 2009г. средняя цена на баранину осталась почти неизменной – 192,30 сомов за килограмм.

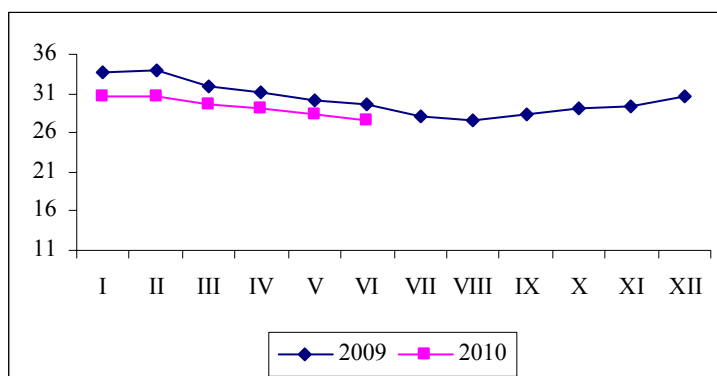
**Говядина.** В среднем с апреля по июнь 2010г. цены на говядину повысились незначительно – со 186,44 сомов за килограмм в апреле, до 188,35 сомов в июне. По сравнению со II кварталом 2009 года рост их составил 5,2 процента.

**График 2: Среднемесячные потребительские цены на говядину**  
(сомов/кг)



**Свежее молоко.** В течение II квартала т. г. наблюдалось снижение стоимости молока (на 2,6 процента). По сравнению со II кварталом прошлого года потребительская цена снизилась на 6,5 процента, составив 28,32 сома за килограмм.

**График 3: Среднемесячные потребительские цены на свежее молоко**  
(сомов/л)



### 3.2. Денежные доходы населения

**Денежные доходы населения.** По результатам выборочного обследования домашних хозяйств, номинальные денежные доходы в расчете на душу населения по итогам 2009 года составили 2427,2 сом в месяц и увеличились по сравнению с предыдущим годом на 14,2 процента. Размер среднедушевых располагаемых доходов сложился на уровне 2311,9 сом. Основным источником денежных доходов населения являлись доходы от трудовой деятельности, удельный вес которых в структуре доходов составил 67,9 процента. Второй по значимости статьей доходов населения являлись доходы от продажи сельскохозяйственной продукции, произведенной в личном подсобном хозяйстве, доля которых составила 14,8 процента.

Ежемесячные среднедушевые реальные денежные доходы населения в 2009 году составили 2272,6 сом. Темп роста реальных среднедушевых денежных доходов увеличился на 6,9 процента по сравнению с предыдущим годом.

Структура денежных доходов домашних хозяйств существенно различается в зависимости от места проживания. В городской местности доход от трудовой деятельности в общем объеме доходов составил 78,1 процента, в сельской – 61 процент. Вторым по значимости источником доходов в сельской местности были поступления от реализации продукции, произведенной в личных подсобных хозяйствах населения, доля которых сложилась на уровне 23,4 процента.

Выше среднереспубликанского значения сложились среднедушевые располагаемые денежные доходы населения, проживающего в г. Бишкек (на 577,4 сома) и Чуйской области (на 270,8 сома). Приблизились к среднереспубликанскому значению располагаемые доходы населения, проживающего в Баткенской (на 2142,7 сома), Ошской (на 2371,2 сома) и Джалал-Абадской (2115,7 сома) областей. Значительно ниже среднереспубликанского уровня сложились доходы населения, проживающего в Иссык-Кульской (на 550,8 сома), Нарынской (на 564,4 сома) и Таласской (на 549,0 сом) областях.

Распределение общего объема денежных доходов по 20-ти процентным группам населения по-прежнему складывается в пользу высокодоходных групп.

**Таблица 19: Денежные доходы населения по квинтильным группам**  
(в процентах)

	2008	2009
<b>Денежные доходы – всего</b>	<b>100</b>	<b>100</b>
в том числе по 20-ти процентным группам		
первая (с наименьшими доходами)	6,8	6,4
вторая	11,5	11,1
третья	16,3	15,9
четвертая	23,1	22,9
пятая (с наибольшими доходами)	42,3	43,8
Соотношение доходов 20% наиболее и 20% наименее обеспеченных слоев населения, в разах	6,2	6,9

Среднемесячная номинальная заработная плата одного работника в январе-мае 2010г. (без учета малых предприятий) составила 6488 сомов и по сравнению с январем-маем 2009г. увеличилась на 12,6 процента, а реальный ее рост, исчисленный с учетом индекса потребительских цен, составил 9,5 процента.

Исходя из официального курса валют, установленного Национальным банком Кыргызской Республики, среднемесячная заработная плата в январе-мае 2010г. составила 144,3 доллара США.

**Таблица 20: Среднемесячная номинальная и реальная заработная плата по территории<sup>1</sup> в январе-мае 2010г.**

	Сомов	В процентах к соответствующему периоду предыдущего года		Реальная заработная плата в процентах к соответствующему периоду прошлого года
		2009	2010	
<b>Кыргызская Республика</b>	<b>6488</b>	<b>118,8</b>	<b>112,6</b>	<b>109,5</b>
Баткенская область	4376	113,4	112,8	101,6
Джалал-Абадская область	5492	127,6	107,7	108,4
Иссык-Кульская область	4365	119,2	109,3	108,0
Нарынская область	5622	115,3	111,0	107,8
Ошская область	3512	119,4	111,0	109,3
Таласская область	4790	116,6	125,6	123,7
Чуйская область	5492	106,1	115,4	111,5
г. Бишкек	9320	119,8	112,4	109,2
г. Ош	5951	120,4	116,2	114,4

<sup>1</sup> Без учета малых предприятий.

Рост заработной платы в январе-мае 2010г. отмечался во всех видах экономической деятельности.

Значительно превысила среднереспубликанский уровень заработная плата работников финансовой деятельности, транспорта и связи, производства и распределения электроэнергии, газа и воды. Наименьший ее уровень сложился в образовании, сельском хозяйстве, здравоохранении, предоставлении коммунальных, социальных и персональных услуг.

**Таблица 21: Общая задолженность по выплате заработной платы по территории на 1 июня 2010г.**

	Млн. сомов	В процентах к соответствующему периоду	
		предыдущего года	предыдущего месяца
<b>Кыргызская Республика</b>	<b>253,4</b>	<b>73,2</b>	<b>99,8</b>
Баткенская область	32,3	85,4	105,6
Джалал-Абадская область	52,9	53,5	101,9
Иссык-Кульская область	27,3	62,0	114,2
Нарынская область	9,9	40,4	108,8
Ошская область	1,3	в 3,3р.	144,4
Таласская область	4,8	45,7	96,0
Чуйская область	61,2	104,4	129,7
г. Бишкек	19,0	66,2	42,1
г. Ош	44,7	104,7	111,2

## Раздел IV. Дополнительные материалы

### Уровень бедности в Кыргызской Республике в 2009г.

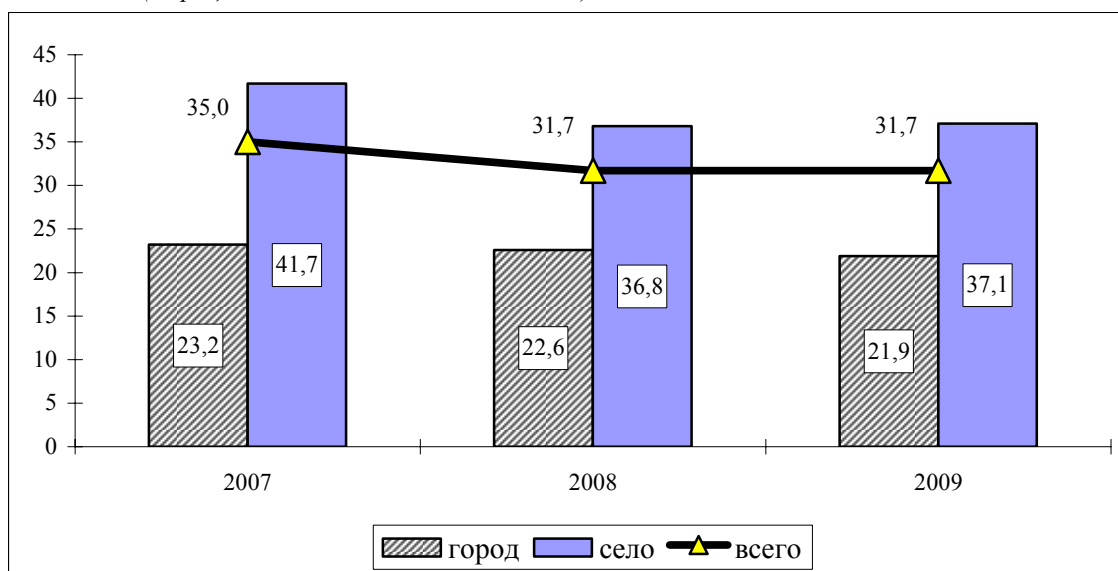
Измерение благосостояния населения Кыргызской Республики в 2009г. производилось, как и ранее, на основе выборочного обследования бюджетов 5016 домашних хозяйств. Результаты опроса показывают, что уровень бедности в 2009г., рассчитанный по потребительским расходам, остался на уровне 2008г. составив 31,7 процента в целом по стране.

В качестве порогового значения для оценки уровня бедности была применена черта бедности предыдущего года, проиндексированная на среднегодовой индекс потребительских цен. Стоимостная величина общей черты бедности в 2009г. составила 19417,19 сома в год на душу населения, крайней – 11838,91 сома.

Уровень бедности в городских поселениях снизился на 0,7 процентных пункта, а в сельской местности, наоборот, увеличился на 0,3 процентных пункта.

За чертой бедности в 2009г. проживали 1 млн. 718,2 тыс. человек, из которых 75,6 процента являлись жителями сельских населенных пунктов.

**График 4: Изменение уровня бедности по месту проживания**  
(в процентах к численности населения)



Распространенность бедности по регионам страны неравномерна. Снижение уровня бедности в 2009г. произошло не во всех регионах республики. Наиболее позитивные сдвиги в улучшении благосостояния населения наблюдались в Таласской области, где уровень бедности снизился на 10,0 процентных пункта, Иссык-Кульской – на 6,2, Джалал-Абадской – на 3,2, и в г. Бишкек – на 2,0 процентных пункта.

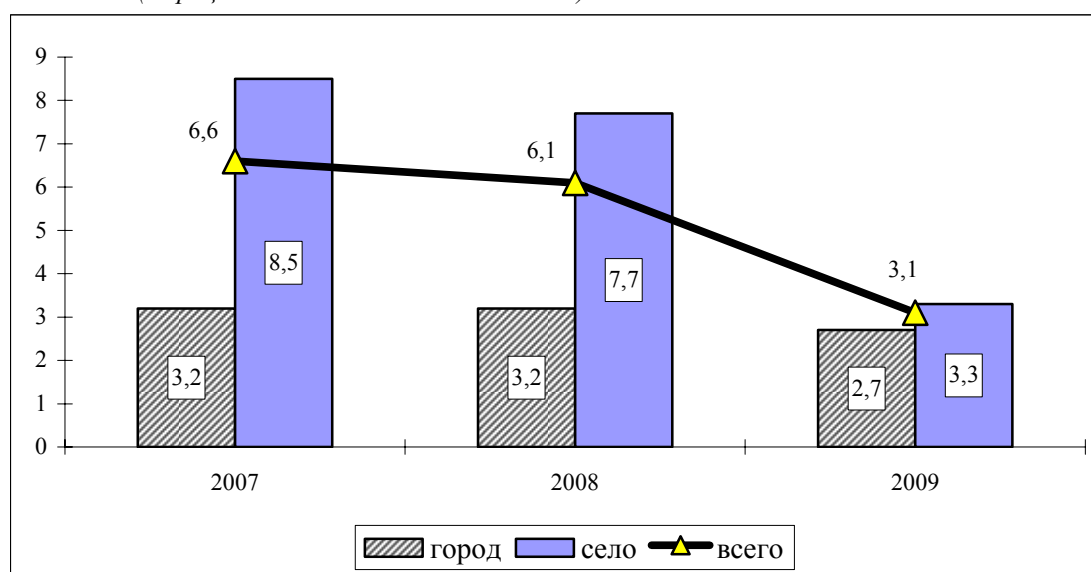
Наряду с этим отмечен рост уровня бедности в Баткенской области на 10,7 процентных пункта, Чуйской области – 5,5, Нарынской области – на 1,4 и Ошской области на - 0,8 процентных пункта.

**Таблица 22 Изменение уровня бедности по регионам**  
(в процентах к численности населения)

	2007	2008	2009
<b>Кыргызская Республика</b>	<b>35,0</b>	<b>31,7</b>	<b>31,7</b>
Баткенская область	40,4	20,7	31,5
Джалал-Абадская область	53,0	40,1	36,9
Иссык-Кульская область	38,6	52,2	46,1
Нарынская область	45,2	42,7	44,1
Ошская область	46,6	37,5	38,3
Таласская область	35,3	43,0	33,0
Чуйская область	15,0	15,8	21,2
г. Бишкек	5,0	15,2	13,2

Уровень крайней бедности в 2009г. составил 3,1 процента и снизился по сравнению с предыдущим годом на 3 процентных пункта, что является наиболее высоким показателем снижения крайней бедности за период 2005-2009гг. Уровень крайней бедности снизился в сельской местности на 4,4 процентных пункта, в городских поселениях – на 0,5 процентных пункта.

**График 5: Изменение уровня крайней бедности по месту проживания**  
(в процентах к численности населения)



Наиболее позитивные сдвиги в сокращении крайней бедности в 2009г. отмечены в Иссык-Кульской области - на 10,3 процентных пункта, Джалал-Абадской - на 9,3, Ошской - на 2,5, Таласской – на 1,7 и Нарынской области на 1,6 процентных пункта.

Наряду с этим увеличился уровень крайней бедности в Баткенской и Чуйской областях, а также в г. Бишкек на 2,1, 0,3 и 1,2 процентных пункта, соответственно.

**Таблица 23: Изменение уровня крайней бедности по регионам**  
(в процентах к численности населения)

	2007	2008	2009
<b>Кыргызская Республика</b>	<b>6,6</b>	<b>6,1</b>	<b>3,1</b>
Баткенская область	9,2	3,9	6,0
Джалал-Абадская область	12,0	9,8	0,5
Иссык-Кульская область	8,1	16,9	6,6
Нарынская область	12,8	11,6	10,0
Ошская область	6,4	4,5	2,0
Таласская область	7,9	4,6	2,9
Чуйская область	1,4	2,1	2,4
г. Бишкек	0,6	2,1	3,3

Уровень глубины бедности в целом по стране снизился с 7,5 процента в 2008г. до 5,1 процента в 2009г., а остроты – с 2,6 процента до 1,8 процента, соответственно.

Для расчета уровня бедности используется стоимость потребления, которая напрямую зависит от доходов населения. Располагаемые денежные доходы в расчете на душу населения в 2009г. составили 2311,9 сома в месяц и увеличились по сравнению с предыдущим годом на 14,0 процента. Основными источниками денежных доходов населения являлись доходы от трудовой деятельности, удельный вес которых в структуре располагаемых доходов составил 67,9 процента и доходы от продажи сельскохозяйственной продукции, произведенной в личном подсобном хозяйстве- 14,8 процента. В доходах от трудовой деятельности доля заработной платы составила 41,9 процента, индивидуальной трудовой деятельности – 14,7 процента. Кроме того, около 11 процентов приходится на трудовую деятельность населения, осуществляемую за пределами Кыргызской Республики. Трудовая миграция в большей степени характерна для населения Баткенской, Джалал-Абадской и Ошской областей, где доходы от трудовой деятельности за пределами страны составляют более 20 процентов от общих доходов населения области.

**Таблица 24: Структура располагаемых денежных доходов населения по регионам**  
(в процентах)

	Трудовая деятельность		Социальные трансферты	Доход от личного подсобного хозяйства	Прочий доход
	Всего	в том числе за пределами Кыргызской Республики			
<b>Кыргызская Республика</b>	<b>67,9</b>	<b>10,8</b>	<b>9,9</b>	<b>14,8</b>	<b>7,4</b>
Баткенская область	62,3	21,6	9,2	22,5	6,1
Джалал-Абадская область	75,1	20,9	8,2	12,9	3,8
Иссык-Кульская область	42,8	0,0	12,0	39,6	5,6
Нарынская область	45,7	0,1	19,5	27,5	7,4
Ошская область	70,0	20,5	7,7	14,7	7,6
Таласская область	39,2	0,4	8,3	45,4	7,1
Чуйская область	66,6	1,0	12,4	12,7	8,3
г.Бишкек	78,8	0,4	10,6	0,1	10,5

Влияние внешнего фактора на материальное благополучие населения южных регионов очевидно. Проведенные расчеты показывают, что при исключении доходов трудовых мигрантов из стоимости потребления, бедность в Баткенской, Джалал-Абадской и Ошской областях повышается до 53,3, 53,4 и 53,7 процента, соответственно, в то время как в остальных

регионах ее уровень практически не изменяется. Характерно, что население, попадающее в категорию бедных при исключении доходов трудовых мигрантов, практически полностью оказывается за чертой крайней бедности.

**Таблица 25: Уровень бедности без учета доходов от трудовой деятельности за пределами Кыргызской Республики**  
(в процентах к численности населения)

	2008	2009
<b>Кыргызская Республика</b>	<b>42,3</b>	<b>40,8</b>
Баткенская область	47,3	53,3
Джалал-Абадская область	50,7	53,4
Иссык-Кульская область	52,3	46,1
Нарынская область	42,7	44,2
Ошская область	61,8	53,7
Таласская область	43,0	33,0
Чуйская область	17,2	23,1
г. Бишкек	15,2	13,5

Объем дефицита средств у населения, проживавшего в 2009г. ниже черты бедности, составил 6,5 млрд. сомов.

По-прежнему, высока плотность населения, находящегося около черты бедности, что свидетельствует о высокой чувствительности показателя бедности и ставит под угрозу процесс устойчивости снижения бедности. Так, при увеличении уровня инфляции на 5 процентов, при неизменной сложившейся величине индикатора благосостояния, доля бедных возрастает до 35,6 процента.



## Используемые сокращения

<b>ВВП</b>	Валовой внутренний продукт
<b>ВОЗ</b>	Всемирная организация здравоохранения
<b>ГМУП</b>	Гарантированный минимальный уровень потребления
<b>ЕЕП</b>	Единые ежемесячные пособия
<b>ЕК</b>	Европейская Комиссия
<b>ИПЦ</b>	Индекс потребительских цен на товары и платные услуги населению
<b>МПБ</b>	Минимальный Потребительский Бюджет
<b>ППБ ЕК</b>	Программа Продовольственной Безопасности Европейской Комиссии
<b>ФАО</b>	Продовольственная и Сельскохозяйственная Организация ООН

## Методологические пояснения

**Безработными** считаются лица в возрасте 16 лет и старше, которые в рассматриваемый период: не имели работу (доходного занятия); занимались поиском работы, т.е. обращались в государственную службу занятости или использовали другие методы поиска работы; были готовы приступить к работе.

**Валовой внутренний продукт (ВВП)** – обобщающий показатель экономической деятельности страны. ВВП рассчитывается в текущих рыночных ценах (номинальный ВВП) и в сопоставимых ценах (реальный ВВП).

**Индекс потребительских цен на товары и платные услуги населению (ИПЦ)** характеризует изменение общего уровня цен во времени на товары и услуги. Индекс измеряет отношение стоимости фактического фиксированного набора товаров и услуг в текущем периоде к его стоимости в базисном периоде.

**Среднемесячная номинальная заработная плата** исчисляется путем деления фактически начисленного фонда заработной платы работников списочного состава и совместителей на численность, принимаемую для исчисления средней заработной платы и на число месяцев в отчетном периоде.

**Среднедушевая суточная калорийность питания.** Характеризует энергетическую ценность в потребленных продуктах питания на одного члена домашнего хозяйства, а также химический состав питания в белках и жирах.

**Уровень официальной безработицы** исчисляется как отношение численности официально зарегистрированных безработных к численности экономически активного населения, в процентах.

**Наличие продовольствия** означает физическое присутствие продовольствия в результате собственного производства или за счет рынка. На уровне страны наличие продовольствия определяется сочетанием запасов продовольствия, коммерческого импорта, продовольственной помощи и собственного производства. К наличию также относятся такие аспекты, как погодные условия, урожайность, поголовье скота и производительность, цены на продовольствие, устанавливаемые производителями, цены на продукты питания в соседних странах, а также вопросы внутренней политики, определяющие производство, торговлю, распределение и ценообразование.

Наличие продовольствия на душу населения рассчитывается через продовольственный баланс. В продовольственном балансе для каждого основного продукта питания показывается его общее физическое наличие и потребление за определенный период времени, который составляет обычно один год. **Общее физическое наличие** является суммой запасов на начало периода, производства и импорта указанного продукта за данный период времени. **Общее использование** складывается из потребления на питание, кормов, семян, потерь и экспорта. При наличии продовольственных балансов за несколько лет, по ним можно проследить тенденцию изменения общего наличия, импорта, экспорта, а также наличия для потребления населением и на корм скоту. Если разделить общие имеющиеся для потребления запасы продовольствия на количество населения, можно получить важнейший показатель наличия – среднее наличие на душу населения в год. Указанный показатель является усредненным в национальном масштабе, в нем не учитываются аспекты доступа домохозяйств (возможности производства, приобретения или получения продовольствия иным способом).

**Под доступом к продовольствию** подразумевается, что все члены домохозяйства располагают достаточными ресурсами для получения продуктов, удовлетворяющих потребность в

полноценном питании для ведения здоровой и активной жизни. Доступ может выражаться через производство для собственного потребления, рыночные закупки или пожертвования. Уровень доступа различных домохозяйств отличается в зависимости от статуса занятости, доходов, размеров семьи, регионов проживания и т.д. На доступ влияют: социальное обеспечение, задержки зарплаты, инфляция, стоимость самого продовольствия и других товаров и услуг. В значительной степени доступ к продовольствию определяет и национальная политика, касающаяся занятости, доходов и инфляции.

***Потребление продовольствия*** относится к выбору, составу, подготовке и распределению продовольствия в пределах домохозяйства. Усвоение – это способность человеческого организма принимать пищу и превращать ее в энергию. Потребление продовольствия охватывает знание соответствующих диет, и надлежащего распределения продовольствия в пределах семьи. Возможность усвоения продовольствия организмом предполагает наличие не только полноценного пищевого рациона, но и среды, благоприятной для здоровья человека, включая пригодную для питья воду, доступ к основному медицинскому обслуживанию, приготовление пищи и способов хранения продовольствия. Конечным показателем продовольственной безопасности является состояние питания населения.

## Приложения

### Обзор гидрометеорологических условий на территории Кыргызской Республики во II квартале 2010г.

(по данным Государственного агентства по гидрометеорологии Министерства чрезвычайных ситуаций Кыргызской Республики)

#### Агрометеорологические условия:

**Апрель.** Средняя месячная температура воздуха по большинству районов республики оказалась на 1...2° выше, Сокулукском, Жайылском, Кара-Бууринском, Нарынском районах, на востоке Иссык-Кульского района и Суусамырской долине около нормы.

**Май.** Средняя месячная температура воздуха по большинству районов республики оказалась около нормы, в Баткенском, Кара-Сууйском, Базар-Коргонском районах и на перевале Чон-Ашу на 1° ниже нормы.

Осадков в Баткенском, Кара-Сууйском, Ноокатском, Узгенском, Алайском, Базар-Коргонском районах выпало больше нормы 120-250%, в Ак-Суйском, Тюпском районах и на западе Иссык-Кульского района Иссык-Кульской области, в Аксыйском и Сузакском районах и в урочище Чичкан Джалал-Абадской области, в Нарынском районе и в Суусамырской долине около нормы 85-110%, по остальным районам республики меньше нормы 50-75%.

**Июнь.** Средняя месячная температура воздуха по большинству районов республики оказалась около нормы, в зоне земледелия Баткенской области, в Кара-Сууйском, Ноокатском, Алайском и Базар-Коргонском районах и в Токтогульской котловине на 1...1,5° ниже нормы, в Иссык-Кульском, Жети-Огузском районах и в урочище Кумтор на 1° выше нормы.

Осадков по большинству районов республики выпало больше нормы 130-260%, в Кара-Сууйском, Сузакском районах - 280-490%, в Сокулукском, Чуйском, Иссык-Атинском, Кызыл-Суйском районах, на западе Иссык-Кульского района, в зоне земледелия Нарынской области, на перевале Тео-Ашуу и в Суусамырской долине около нормы 80-110%, в Аламудинском, Жайылском, Лейлекском, Чон-Алайском районах, на востоке Иссык-Кульского района и в Кара-Кужурской долине меньше нормы 40-60%.

#### Гидрологические условия за июнь 2010г.:

Повышенный температурный фон и частое выпадение ливневых дождей, наложившихся на интенсивное таяние снега в горах, привели к прохождению паводков на реках Ошской, Джалал-Абадской, Нарынской и Иссык-Кульской областей. В отдельные дни водность достигала 3-4-х норм. Селевые паводки, связанные с ливневыми дождями отмечались 24 июня на реках Джыргалан, Зергер, Майли Суу, Кегарт, Араван Сай и Кыргыз Ата.

Водность большинства рек республики была выше нормы и составила 121-192% нормы. Значительно выше нормы, 210-299% нормы, наблюдался сток рек Джыргалан, Чу (Кочкор), Кегарт и Тар. В пределах нормы отмечался сток рек Чон Ак Суу, Чон Кемин, Аламедин, Кюмюш Тоо, Чычкан, Падыша Ата и Кызыл Суу. Пониженный сток, 37-67% нормы, наблюдался на реках Донгуз Тоо и Ак Буура.

Приток воды в водохранилища составил: в Токтогульское 174%, в Орто Токойское - 210%, в Кировское - 120% нормы.

Таблица 1: Состояние водохранилищ на 30 июня 2010 года

Водохранилища	Изменения за месяц, млн. куб. м	Объём воды в 2010г.		Объём воды в 2009г.	
		в млн. куб. м	в % от проектного объема	в млн. куб. м	в % от проектного объема
Токтогульское	+3590	16410	85	9582	49
Орто - Токойское	+28	418	89	393	84
Кировское	-83	363	66	363	66

**Таблица 2: Средние потребительские цены на продукты питания  
в разрезе регионов во II квартале 2009-2010 гг.**

(сом/кг)

**Table 2: Changes in average retail prices in Kyrgyzstan in II quarter 2009-2010**

(soms / kg)

Область /Oblast	II квартал / II quarter		2010		
	2009	2010	апрель/ april	май/ may	июнь/ june
<b>Картофель / Potatoes</b>					
Баткенская/ Batken	19,58	16,16	14,97	17,50	16,00
Джалал-Абадская / Jalalabad	22,23	15,17	16,50	16,00	13,00
Иссык-Кульская / Ysykkul	20,05	10,11	11,38	10,25	8,70
Нарынская / Naryn	18,14	12,93	14,33	12,17	12,30
Ошская / Osh	21,49	16,88	18,17	18,78	13,68
Таласская / Talas	20,25	16,81	15,30	12,38	22,77
Чуйская / Chui	21,84	16,00	16,33	15,44	16,22
г.Бишкек/ Bishkek	27,37	24,25	16,86	31,88	24,02
<b>В среднем по республике / Average in the Republic</b>	25,07	20,59	16,57	25,34	19,82
<b>Молоко свежее / Milk</b>					
Баткенская/ Batken	20,00	20,00	20,00	20,00	20,00
Джалал-Абадская / Jalalabad	27,50	29,38	33,75	28,13	26,25
Иссык-Кульская / Ysykkul	42,10	37,97	38,63	37,63	37,67
Нарынская / Naryn	17,22	17,32	19,60	16,75	15,60
Ошская / Osh	38,14	30,46	31,25	29,38	30,75
Таласская / Talas	17,22	17,35	18,97	17,56	15,51
Чуйская / Chui	18,75	18,14	20,00	18,50	15,93
г.Бишкек/ Bishkek	30,84	29,36	29,67	29,67	28,75
<b>В среднем по республике / Average in the Republic</b>	30,29	28,32	29,12	28,25	27,52
<b>Мука 1 сорта / Flour 1st grade</b>					
Баткенская/ Batken	18,10	17,04	16,38	16,50	18,23
Джалал-Абадская / Jalalabad	17,81	17,70	17,50	17,50	18,10
Иссык-Кульская / Ysykkul	24,15	17,02	16,46	16,62	17,97
Нарынская / Naryn	20,91	17,80	17,80	17,80	17,80
Ошская / Osh	19,67	18,17	19,33	17,83	17,33
Таласская / Talas	17,73	13,44	13,28	13,45	13,58
Чуйская / Chui	22,55	21,33	21,33	21,33	21,33
г.Бишкек/ Bishkek	21,95	18,25	18,25	18,25	18,25
<b>В среднем по республике / Average in the Republic</b>	21,38	18,27	18,37	18,17	18,27
<b>Рис среднезерный / Rice</b>					
Баткенская/ Batken	52,92	64,17	64,17	64,17	64,17
Джалал-Абадская / Jalalabad	61,56	53,88	52,50	53,13	56,00
Иссык-Кульская / Ysykkul	67,08	48,55	48,13	48,13	49,40
Нарынская / Naryn	58,96	57,67	59,33	59,33	54,33
Ошская / Osh	74,20	70,00	70,00	70,00	70,00
Таласская / Talas	61,11	56,88	59,11	56,88	54,64
Чуйская / Chui	64,55	52,71	52,50	52,83	52,80
г.Бишкек/ Bishkek	63,94	55,17	55,00	55,00	55,50
<b>В среднем по республике / Average in the Republic</b>	64,67	57,16	56,76	57,02	57,49

Таблица 2: (продолжение)

Table 2: (continued)

Область /Oblast	II квартал / II quarter		2010		
	2009	2010	апрель/ april	май/ may	июнь/ june
<b>Сахар-песок / Sugar</b>					
Баткенская/ Batken	34,83	48,32	49,25	48,50	47,20
Джалал-Абадская / Jalalabad	37,75	52,69	51,75	53,13	53,20
Иссык-Кульская / Ysykkul	36,94	49,67	51,21	49,67	48,13
Нарынская / Narun	35,99	52,13	53,55	52,65	50,20
Ошская / Osh	36,83	51,93	51,69	51,00	53,10
Таласская / Talas	36,96	52,80	54,28	53,35	50,76
Чуйская / Chui	37,53	51,47	53,00	52,00	49,40
г.Бишкек/ Bishkek	36,35	51,85	53,40	51,88	50,27
<b>В среднем по республике / Average in the Republic</b>	<b>36,56</b>	<b>51,67</b>	<b>52,79</b>	<b>51,65</b>	<b>50,63</b>
<b>Лук / Onions</b>					
Баткенская/ Batken	25,29	12,47	8,81	14,00	14,60
Джалал-Абадская / Jalalabad	27,72	13,00	12,00	15,00	12,00
Иссык-Кульская / Ysykkul	27,32	16,83	13,88	15,50	21,10
Нарынская / Narun	29,96	15,97	14,75	15,25	17,90
Ошская / Osh	27,35	12,67	12,67	12,67	12,67
Таласская / Talas	27,89	19,82	14,67	19,29	25,50
Чуйская / Chui	26,12	15,73	13,13	15,13	18,93
г.Бишкек/ Bishkek	27,46	20,37	16,40	21,30	23,41
<b>В среднем по республике / Average in the Republic</b>	<b>27,30</b>	<b>17,75</b>	<b>14,92</b>	<b>18,38</b>	<b>20,06</b>
<b>Хлопковое масло / Cotton oil</b>					
Баткенская/ Batken	72,08	75,42	76,25	75,00	75,00
Джалал-Абадская / Jalalabad	61,76	76,96	76,47	76,76	77,65
Иссык-Кульская / Ysykkul	85,08	79,39	78,61	79,20	80,36
Нарынская / Narun	65,68	66,67	66,67	66,67	66,67
Ошская / Osh	76,59	81,81	78,62	83,41	83,41
Таласская / Talas	73,53	66,27	64,45	66,27	68,08
Чуйская / Chui	57,47	73,75	71,84	74,71	74,71
г.Бишкек/ Bishkek	73,34	75,30	74,42	75,00	76,49
<b>В среднем по республике / Average in the Republic</b>	<b>72,14</b>	<b>76,21</b>	<b>74,92</b>	<b>76,30</b>	<b>77,32</b>
<b>Баранина / Mutton</b>					
Баткенская/ Batken	190,00	185,67	180,00	185,00	192,00
Джалал-Абадская / Jalalabad	190,00	180,00	180,00	180,00	180,00
Иссык-Кульская / Ysykkul	167,35	177,25	178,75	177,50	175,50
Нарынская / Narun	174,20	190,33	183,50	192,50	195,00
Ошская / Osh	190,00	186,33	180,00	185,00	194,00
Таласская / Talas	180,00	190,17	196,25	188,75	185,50
Чуйская / Chui	168,33	182,08	187,50	181,25	177,50
г.Бишкек/ Bishkek	199,18	198,53	196,25	198,75	200,60
<b>В среднем по республике / Average in the Republic</b>	<b>192,58</b>	<b>192,30</b>	<b>190,79</b>	<b>192,16</b>	<b>194,45</b>

Таблица 2: (продолжение)

Table 2: (continued)

Область /Oblast	II квартал / II quarter		2010		
	2009	2010	апрель/ april	май/ may	июнь/ june
	<b>Говядина / Beef</b>				
Баткенская/ Batken	160,00	172,00	170,00	170,00	176,00
Джалал-Абадская / Jalalabad	155,00	170,00	170,00	170,00	170,00
Иссык-Кульская / Ysykkul	167,94	175,79	178,75	175,63	173,00
Нарынская / Naryn	176,93	192,25	189,25	192,50	195,00
Ошская / Osh	157,50	167,67	160,00	165,00	178,00
Таласская / Talas	173,33	185,96	186,25	185,63	186,00
Чуйская / Chui	182,50	196,96	198,75	196,88	195,25
г.Бишкек/ Bishkek	184,61	194,14	193,64	194,42	194,38
<b>В среднем по республике / Average in the Republic</b>	177,53	186,76	186,44	186,44	188,35
	<b>Конина / Horseflesh</b>				
Баткенская/ Batken	0,00	0,00	0,00	0,00	0,00
Джалал-Абадская / Jalalabad	145,00	145,00	145,00	145,00	145,00
Иссык-Кульская / Ysykkul	152,50	171,25	173,75	170,00	170,00
Нарынская / Naryn	174,56	192,71	188,13	195,00	195,00
Ошская / Osh	142,00	150,00	150,00	150,00	150,00
Таласская / Talas	200,42	218,33	220,00	215,00	220,00
Чуйская / Chui	216,67	203,33	210,00	200,00	200,00
г.Бишкек/ Bishkek	189,77	191,25	190,00	193,75	190,00
<b>В среднем по республике / Average in the Republic</b>	181,51	181,55	182,99	182,74	180,52
	<b>Свинина / Pork</b>				
Баткенская/ Batken	0,00	0,00	0,00	0,00	0,00
Джалал-Абадская / Jalalabad	180,00	180,00	180,00	180,00	180,00
Иссык-Кульская / Ysykkul	170,00	172,83	180,00	172,50	166,00
Нарынская / Naryn	0,00	0,00	0,00	0,00	0,00
Ошская / Osh	217,33	190,00	190,00	190,00	190,00
Таласская / Talas	198,67	195,83	200,00	197,50	190,00
Чуйская / Chui	195,67	185,00	185,00	185,00	185,00
г.Бишкек/ Bishkek	204,67	231,00	230,00	232,50	230,50
<b>В среднем по республике / Average in the Republic</b>	202,00	213,35	214,50	214,28	212,65
	<b>Домашняя птица / Chicken Meat</b>				
Баткенская/ Batken	98,67	95,00	95,00	95,00	95,00
Джалал-Абадская / Jalalabad	104,29	152,14	152,14	152,14	152,14
Иссык-Кульская / Ysykkul	134,82	136,41	136,33	136,50	136,40
Нарынская / Naryn	0,00	0,00	0,00	0,00	0,00
Ошская / Osh	178,44	174,61	185,00	177,50	161,33
Таласская / Talas	149,53	187,50	187,50	187,50	187,50
Чуйская / Chui	150,99	213,24	210,71	205,80	223,21
г.Бишкек/ Bishkek	141,13	152,53	150,50	153,47	153,63
<b>В среднем по республике / Average in the Republic</b>	142,20	158,01	157,80	158,40	157,49
	<b>Яйца / Eggs (1 десяток) / (1 ten)</b>				
Баткенская/ Batken	62,53	60,00	60,00	60,00	60,00
Джалал-Абадская / Jalalabad	58,38	58,01	58,38	58,16	57,50
Иссык-Кульская / Ysykkul	42,06	45,95	48,70	44,15	45,00
Нарынская / Naryn	57,25	59,79	63,75	58,13	57,50
Ошская / Osh	55,44	58,00	56,67	56,67	60,67
Таласская / Talas	59,49	59,11	59,38	58,96	59,00
Чуйская / Chui	52,33	51,04	53,13	47,50	52,50
г.Бишкек/ Bishkek	55,46	57,25	58,50	57,38	55,86
<b>В среднем по республике / Average in the Republic</b>	55,06	56,59	57,48	56,10	56,17

**Продовольственный баланс <sup>1</sup>**  
по базовым продуктам питания

**Таблица 3.**

**Table 3.**

**Food balance <sup>1</sup>**  
of basic foodstuffs expressed in physical quantities

Базовые продукты питания / Basic foodstuffs	Хлебобулочные изделия / Bread and bread products			Пшеница и продукты ее переработки/			Картофель / Potatoes			Овощи и бахчевые / Vegetables and melons			Фрукты и ягоды / Fruits and berries		
	в пересчете на зерно, тыс. тонн / in grain, thousand tons			в пересчете на зерно, тыс. тонн / in grain, thousand tons			свежий, тыс. тонн / fresh, thousand tons			свежие, тыс. тонн / fresh, thousand tons			свежие, тыс. тонн / fresh, thousand tons		
		I пол. 2009 / 1half year 2009	I пол. 2010 / 1half year 2010		I пол. 2009 / 1half year 2009	I пол. 2010 / 1half year 2010		I пол. 2009 / 1half year 2009	I пол. 2010 / 1half year 2010		I пол. 2009 / 1half year 2009	I пол. 2010 / 1half year 2010		I пол. 2009 / 1half year 2009	I пол. 2010 / 1half year 2010
		2009	2010	2009	2010	2009	2010	2009	2010	2009	2010	2009	2010	2009	2010
1. Запасы на начало года / Opening stocks	1236,8	1236,8	1593,3	514,0	514,0	884,0	688,6	688,6	645,4	274,0	274,0	268,9	19,0	19,0	2,7
2. Произведено продовольствия в стране (+) / Food production in the country	1929,2	30,8	11,3	1056,7	29,0	9,5	1393,1	25,4	19,0	969,7	41,9	28,0	200,5	4,8	3,7
3. Импортировано прод. товаров (+) / Food imports	543,6	321,3	194,6	450,8	259,0	186,0	1,6	1,4	0,7	7,0	4,8	2,8	55,1	25,7	35,2
<b>Поступление (1-3) (+) Availability</b>	<b>3709,6</b>	<b>1588,9</b>	<b>1799,2</b>	<b>2021,5</b>	<b>802,0</b>	<b>1079,5</b>	<b>2083,3</b>	<b>715,4</b>	<b>665,1</b>	<b>1250,7</b>	<b>320,7</b>	<b>299,7</b>	<b>274,6</b>	<b>49,5</b>	<b>41,6</b>
4. Расходы на семена (-) / Seed	147,5	75,7	72,4	97,4	34,3	28,6	326,0	286,0	295,1	0,2	0,0	0,2	-	-	-
5. На корм скоту (-) / Fodder	845,2	423,9	480,0	177,6	88,8	90,6	188,2	97,4	75,6	77,5	31,0	25,5	4,6	1,7	1,4
6. Потери (-) / Losses	66,2	28,4	32,2	19,2	9,6	9,6	62,8	21,6	22,1	16,2	4,2	3,9	11,3	1,0	0,8
7. Экспортировано прод. товаров (-) / Food exports	80,3	32,6	30,5	3,8	2,2	1,3	350,8	0,1	7,7	110,0	45,5	69,6	105,4	32,0	22,7
8. Наличие для потребления населением (-) / Availability for consumption by the population	977,1	491,0	494,1	839,5	418,6	416,8	510,1	258,5	258,4	777,9	201,4	196,2	150,6	14,1	14,4
9. Другие виды использования (-) / Other utilisation															
<b>Использование (4-9) (-) / Consumption</b>	<b>2116,3</b>	<b>1051,6</b>	<b>1109,2</b>	<b>1137,5</b>	<b>553,5</b>	<b>546,9</b>	<b>1437,9</b>	<b>663,6</b>	<b>658,9</b>	<b>981,8</b>	<b>282,1</b>	<b>295,4</b>	<b>271,9</b>	<b>48,8</b>	<b>39,3</b>
10. Запасы на конец периода / Closing stocks	1593,3	537,3	690,0	884,0	248,5	532,6	645,4	51,8	6,2	268,9	38,6	4,3	2,7	0,7	2,3

<sup>1</sup> Предварительные данные

<sup>1</sup> Preliminary data



Таблица 3.(продолжение)

Table 3. (continued)

Базовые продукты питания / Basic foodstuffs	Мясо и мясопродукты / Meat and meat products			Молоко и молочные продукты / Milk and dairy products			Яйца / Eggs			Жиры растительные / Vegetable oil			Сахар и кондитерские изделия / Sugar and confectionery		
	в пересчете на убойный вес, тыс.тонн / in carcassed wieght, thousand tons			в пересчете на молоко, тыс. тонн / in milk, thousand tons			миллионов штук / millions			тыс. тонн / thousand tons			в пересчете на сахар, тыс. тонн		
Физическое количество / Physical quantities	2009	I пол. 2009 / 1half year 2009	I пол. 2010 / 1half year 2010	2009	I пол. 2009 / 1half year 2009	I пол. 2010 / 1half year 2010	2009	I пол. 2009 / 1half year 2009	I пол. 2010 / 1half year 2010	2009	I пол. 2009 / 1half year 2009	I пол. 2010 / 1half year 2010	2009	I пол. 2009 / 1half year 2009	I пол. 2010 / 1half year 2010
1. Запасы на начало года / Opening stocks	4,7	4,7	4,8	25,4	25,4	26,2	15,5	15,5	30,1	26,1	26,1	40,6	62,3	62,3	41,7
2. Произведено продовольствия в стране (+) / Food production in the country	187,0	86,8	88,1	1314,7	607,1	628,4	369,3	186,1	191,4	20,9	7,8	9,5	5,9	0,1	0,0
3. Импортировано прод. товаров (+) / Food imports	64,8	27,3	43,6	37,8	21,7	16,5	42,8	15,4	15,0	34,0	16,4	18,0	87,7	33,1	27,7
<b>Поступление (1-3) (+) Availability</b>	256,5	118,8	136,5	1377,9	654,2	671,1	427,6	217,0	236,5	81,0	50,3	68,1	155,9	95,5	69,4
4. Расходы на семена (-) / Seed	-	-	-	-	-	-	8,1	4,1	4,2	-	-	-	-	-	-
5. На корм скоту (-) / Fodder	0,0	0,0	0,0	106,3	86,4	91,5	1,3	0,6	0,7	-	-	-	-	-	-
6. Потери (-) / Losses	0,0	0,0	0,0	1,7	0,7	0,7	0,1	0,0	0,0	0,0	0,0	0,0	0,1	0,0	0,0
7. Экспортировано прод. товаров (-) / Food exports	54,3	0,1	0,2	128,3	16,8	33,7	0,0	0,0	0,0	0,0	0,0	0,0	0,3	0,0	0,3
8. Наличие для потребления населением (-) / Availablity for consumption by the population	197,4	95,1	101,2	1115,4	505,7	511,6	388,0	168,9	173,7	40,4	20,7	30,0	113,8	51,3	51,5
9. Другие виды использования (-) / Other utilisation															
<b>Использование (4-9) (-) / Consumption</b>	251,7	95,2	101,4	1351,7	609,6	637,5	397,5	173,6	178,6	40,4	20,7	30,0	114,2	51,3	51,8
10. Запасы на конец периода / Closing stocks	4,8	23,6	35,1	26,2	44,6	33,6	30,1	43,4	57,9	40,6	29,6	38,1	41,7	44,2	17,6

**Таблица 4: Баланс питания в виде энергетической ценности по результатам обследований  
ежедневного потребления и оценки ежедневных потребностей**  
(все население по демографическим группам и регионам)

**Table 4: Food Balance expressed in nutritional values and compared to calculated daily needs based on surveys of daily intake  
and on calculated daily needs based on recurrent nutritional surveillance**  
(total population by age groups and by region)

	Население, человек		Ккал в день на душу населения		Белки в день на душу населения, грамм		Жиры в день на душу населения, грамм		
	Number, people		C/Calories C/d/p		Proteins g/d/p		Fats g/d/p		
	2008	2009	2008	2009	2008	2009	2008	2009	
<b>Все население</b>	<b>5 276 092</b>	<b>5 418 299</b>							<b>Total population</b>
Баткенская область	431 067	433 802	2 396	2 215	60,7	55,5	68,0	64,3	Batken
Джалал-Абадская область	993 761	1 023 132	2 122	2 375	54,9	62,1	47,6	58,5	Jalal-Abad
Иссык-Кульская область	434 882	441 323	2 121	2 239	54,6	57,9	51,8	55,8	Ysyk-Kul
Нарынская область	271 480	259 378	2 252	2 279	62,6	64,0	51,2	55,1	Naryn
Ошская область	1 339 205	1 376 957	2 156	2 237	54,4	56,9	52,6	58,9	Osh
Таласская область	219 410	228 995	2 264	2 461	57,7	63,6	57,6	65,4	Talas
Чуйская область	762 492	808 245	2 632	2 500	69,3	66,3	75,7	73,5	Chui
г.Бишкек	823 795	846 467	2 493	2 532	68,4	69,8	69,4	71,8	Bishkek
Суточное потребление			2 297	2 358	59,9	61,9	59,0	63,3	Daily intake
Суточные потребности			2 431	2 101	78,5	73,0	73,1	71,0	Daily needs
Баланс: (+) или (-)			-134	257	-19	-11	-14	-8	Balance: (+) or (-)

**Таблица 4: (продолжение)**  
**Table 4: (continued)**

	Население, человек		Ккал в день на душу населения		Белки в день на душу населения, грамм		Жиры в день на душу населения, грамм		
	Number, people		C/Calories C/d/p		Proteins g/d/p		Fats g/d/p		
	2008	2009	2008	2009	2008	2009	2008	2009	
<b>Население пенсионного возраста</b>	<b>565 046</b>	<b>560 490</b>							<b>Pensioners</b>
Баткенская область	39 454	36 405	2 678	2 544	69,0	65,5	78,1	76,8	Batken
Джалал-Абадская область	107 399	105 159	2 185	2 467	57,4	65,3	50,2	62,2	Jalal-Abad
Иссык-Кульская область	50 743	51 557	2 487	2 609	64,0	67,4	63,4	69,1	Ysyk-Kul
Нарынская область	30 388	26 043	2 342	2 569	67,9	76,5	56,6	63,3	Naryn
Ошская область	116 092	112 961	2 449	2 632	62,7	67,2	60,2	72,5	Osh
Таласская область	19 241	18 588	2 581	2 713	66,8	71,2	67,7	74,5	Talas
Чуйская область	98 910	108 120	3 105	2 953	84,6	81,9	92,8	94,5	Chui
г.Бишкек	102 820	101 657	2 571	2 743	73,4	78,9	76,3	82,6	Bishkek
Суточное потребление			2 554	2 675	68,4	72,3	68,5	76,2	Daily intake
Суточные потребности			2 319	2 100	76,8	71,0	73,0	72,0	Daily needs
Баланс: (+) или (-)			235	575	-8	1	-4	4	Balance: (+) or (-)

**Таблица 4: (продолжение)**  
**Table 4: (continued)**

	Население, человек		Ккал в день на душу населения		Белки в день на душу населения, грамм		Жиры в день на душу населения, грамм		
	Number, people		C/Calories C/d/p		Proteins g/d/p		Fats g/d/p		
	2008	2009	2008	2009	2008	2009	2008	2009	
<b>Население трудоспособного возраста</b>	<b>2 686 315</b>	<b>2 744 818</b>							<b>Active population</b>
Баткенская область	203 549	207 308	2 648	2 473	66,5	61,9	75,5	72,0	Batken
Джалал-Абадская область	491 876	501 388	2 315	2 614	59,8	68,2	52,2	65,0	Jalal-Abad
Иссык-Кульская область	225 381	229 128	2 337	2 503	60,6	64,8	57,3	62,5	Ysyk-Kul
Нарынская область	122 974	122 919	2 536	2 529	69,1	70,5	57,8	61,3	Naryn
Ошская область	615 103	653 061	2 372	2 447	59,7	62,1	58,4	64,6	Osh
Таласская область	106 071	107 965	2 552	2 858	65,2	74,0	64,9	75,8	Talas
Чуйская область	438 815	437 529	2 806	2 725	73,6	72,1	81,3	79,5	Chui
г.Бишкек	482 546	485 519	2 700	2 732	74,1	75,2	75,7	77,5	Bishkek
Суточное потребление			2 524	2 599	65,8	68,2	65,5	70,0	Daily intake
Суточные потребности			2 551	2 212	74,5	76,0	70,4	74,0	Daily needs
Баланс: (+) или (-)			-27	387	-9	-8	-5	-4	Balance: (+) or (-)

**Таблица 4: (продолжение)**  
**Table 4: (continued)**

	Население, человек		Ккал в день на душу населения		Белки в день на душу населения, грамм		Жиры в день на душу населения, грамм		
	Number, people		C/Calories C/d/p		Proteins g/d/p		Fats g/d/p		
	2008	2009	2008	2009	2008	2009	2008	2009	
<b>Дети 1-17</b>	<b>1 986 387</b>	<b>2 013 906</b>							<b>Children 1-17</b>
Баткенская область	182 076	175 479	2 132	2 028	54,4	50,6	59,8	58,0	Batken
Джалал-Абадская область	387 630	397 298	1 896	2 165	48,9	56,7	42,0	52,3	Jalal-Abad
Иссык-Кульская область	152 433	148 505	1 768	1 887	44,7	48,7	42,1	45,5	Ysyk-Kul
Нарынская область	116 644	105 906	1 959	2 014	55,1	56,2	43,4	48,2	Naryn
Ошская область	597 807	588 078	1 913	2 014	48,2	51,4	46,0	52,2	Osh
Таласская область	92 301	96 582	1 913	2 117	48,3	54,4	48,2	56,0	Talas
Чуйская область	221 192	253 657	2 119	2 006	55,0	52,0	58,2	56,8	Chui
г.Бишкек	236 303	248 400	2 058	2 166	55,1	58,4	54,3	59,4	Bishkek
Суточное потребление			1 962	2 058	50,6	53,5	48,5	53,7	Daily intake
Суточные потребности			2 276	1 920	76,0	69,0	69,0	66,0	Daily needs
Баланс: (+) или (-)			-314	138	-25	-16	-21	-12	Balance: (+) or (-)

**Таблица 4: (продолжение)**  
**Table 4: (continued)**

	Население, человек		Ккал в день на душу населения		Белки в день на душу населения, грамм		Жиры в день на душу населения, грамм		
	Number, people		C/Calories C/d/p		Proteins g/d/p		Fats g/d/p		
	2008	2009	2008	2009	2008	2009	2008	2009	
<b>Дети 1-3 лет</b>	<b>305 808</b>	<b>299 582</b>							<b>Children 1-3</b>
Баткенская область	29 016	25 307	1 388	1 321	35,5	34,0	38,5	38,2	Batken
Джалал-Абадская область	60 352	48 437	1 126	1 391	28,3	35,6	24,4	33,4	Jalal-Abad
Иссык-Кульская область	29 252	28 940	1 160	1 276	30,8	33,3	28,4	30,7	Ysyk-Kul
Нарынская область	19 683	20 929	1 439	1 633	38,2	45,6	32,5	37,6	Naryn
Ошская область	65 364	70 388	1 216	1 337	30,8	33,7	29,8	34,5	Osh
Таласская область	17 484	17 466	1 320	1 458	33,5	37,7	34,9	40,4	Talas
Чуйская область	45 399	51 578	1 529	1 399	40,7	36,1	45,8	39,4	Chui
г.Бишкек	39 258	36 537	1 544	1 549	43,0	42,8	40,9	42,2	Bishkek
Суточное потребление			1 318	1 403	34,4	36,6	33,7	36,6	Daily intake
Суточные потребности			1 762	1 661	68,9	62,0	68,1	59,0	Daily needs
Баланс: (+) или (-)			-444	-258	-35	-25	-34	-22	Balance: (+) or (-)

**Таблица 4: (продолжение)**  
**Table 4: (continued)**

	Население, человек		Ккал в день на душу населения		Белки в день на душу населения, грамм		Жиры в день на душу населения, грамм		
	Number, people		C/Calories C/d/p		Proteins g/d/p		Fats g/d/p		
	2008	2009	2008	2009	2008	2009	2008	2009	
<b>Дети 4-6 лет</b>	<b>329 322</b>	<b>330 860</b>							<b>Children 4-6</b>
Баткенская область	23 250	26 968	1 852	1 688	47,8	42,0	51,7	49,0	Batken
Джалал-Абадская область	54 633	59 945	1 614	1 750	42,4	46,2	35,9	43,6	Jalal-Abad
Иссык-Кульская область	18 338	21 675	1 547	1 749	38,7	44,9	36,7	40,4	Ysyk-Kul
Нарынская область	21 071	19 785	1 670	1 616	47,6	44,6	37,4	37,9	Naryn
Ошская область	105 118	92 967	1 561	1 700	39,4	43,5	36,9	43,8	Osh
Таласская область	15 774	17 288	1 661	1 845	42,1	46,7	41,4	47,2	Talas
Чуйская область	38 994	42 635	1 824	1 733	47,7	45,3	51,5	49,6	Chui
г.Бишкек	52 145	49 598	1 839	1 810	48,9	49,1	48,7	49,6	Bishkek
Суточное потребление			1 677	1 735	43,6	45,2	41,6	45,4	Daily intake
Суточные потребности			1 825	1 661	60,5	62,0	54,6	59,0	Daily needs
Баланс: (+) или (-)			-148	74	-17	-17	-13	-14	Balance: (+) or (-)

**Таблица 4: (продолжение)**  
**Table 4: (continued)**

	Население, человек		Ккал в день на душу населения		Белки в день на душу населения, грамм		Жиры в день на душу населения, грамм		
	Number, people		C/Calories C/d/p		Proteins g/d/p		Fats g/d/p		
	2008	2009	2008	2009	2008	2009	2008	2009	
<b>Дети 7-13 лет</b>	<b>794 147</b>	<b>816 427</b>							<b>Children 7-13</b>
Баткенская область	75 604	75 722	2 179	2 133	55,9	52,4	60,3	60,6	Batken
Джалал-Абадская область	167 945	170 285	2 008	2 244	52,1	58,8	44,3	53,5	Jalal-Abad
Иссык-Кульская область	64 038	61 220	1 899	2 042	47,5	52,2	44,9	49,4	Ysyk-Kul
Нарынская область	47 160	38 788	2 063	2 171	58,3	60,9	44,7	52,2	Naryn
Ошская область	242 728	250 052	2 018	2 092	50,9	53,5	48,9	54,3	Osh
Таласская область	34 054	36 840	2 028	2 262	51,0	58,4	51,5	60,6	Talas
Чуйская область	72 161	84 213	2 246	2 142	57,9	55,8	60,7	60,9	Chui
г.Бишкек	90 457	99 307	2 148	2 318	57,1	62,7	56,3	64,2	Bishkek
Суточное потребление			2 060	2 168	53,1	56,3	50,4	56,4	Daily intake
Суточные потребности			2 384	2 031	78,2	73,0	70,4	70,0	Daily needs
Баланс: (+) или (-)			-323	137	-25	-17	-20	-14	Balance: (+) or (-)



**Таблица 4: (продолжение)**  
**Table 4: (continued)**

	Население, человек		Ккал в день на душу населения		Белки в день на душу населения, грамм		Жиры в день на душу населения, грамм		
	Number, people		C/Calories C/d/p		Proteins g/d/p		Fats g/d/p		
	2008	2009	2008	2009	2008	2009	2008	2009	
<b>Дети 14-17 лет</b>	<b>557 109</b>	<b>567 036</b>							<b>Children 14-17</b>
Баткенская область	54 206	47 483	2 585	2 430	65,1	61,3	73,8	69,6	Batken
Джалал-Абадская область	104 700	118 632	2 306	2 577	59,0	67,5	51,5	62,8	Jalal-Abad
Иссык-Кульская область	40 806	36 669	2 098	2 194	53,1	57,1	49,9	53,6	Ysyk-Kul
Нарынская область	28 730	26 405	2 354	2 386	66,8	66,4	53,4	58,6	Naryn
Ошская область	184 597	174 672	2 224	2 342	55,9	59,6	53,2	60,9	Osh
Таласская область	24 990	24 988	2 329	2 553	59,1	65,6	57,2	66,3	Talas
Чуйская область	64 637	75 230	2 570	2 426	66,3	62,5	68,1	68,4	Chui
г.Бишкек	54 442	62 957	2 491	2 563	66,4	67,8	66,0	69,2	Bishkek
Суточное потребление			2 343	2436	60,1	63,1	57,8	63,6	Daily intake
Суточные потребности			2 693	2 244	86,5	78,0	76,5	74,0	Daily needs
Баланс: (+) или (-)			-350	192	-26	-15	-19	-10	Balance: (+) or (-)

**Таблица 5: Баланс питания в виде энергетической ценности по результатам обследований  
ежедневного потребления и оценки ежедневных потребностей**  
(все население по квинтильным группам и регионам)

**Table 5: Food Balance expressed in nutritional values and compared to calculated daily needs, based on surveys of daily intake  
and on calculated daily needs based on recurrent nutritional surveillance**  
(total population by quintile groups and by region)

	Население, человек		Ккал в день на душу населения		Белки в день на душу населения, грамм		Жиры в день на душу населения, грамм		
	Number, people		C/Calories C/d/p		Proteins g/d/p		Fats g/d/p		
	2008	2009	2008	2009	2008	2009	2008	2009	
<b>Первая квинтиль</b>	<b>1 055 484</b>	<b>1 084 595</b>							<b>First quintile</b>
Баткенская область	146 618	115 795	2 214	1 986	55,4	49,1	60,3	55,3	Batken
Джалал-Абадская область	292 162	338 195	1 696	2 095	44,2	56,2	35,3	53,1	Jalal-Abad
Иссык-Кульская область	186 469	157 119	1 724	1 865	44,0	47,3	39,1	43,2	Ysyk-Kul
Нарынская область	109 071	114 855	2 010	2 092	57,7	59,7	42,9	48,3	Naryn
Ошская область	155 054	168 012	1 756	1 793	43,8	44,6	40,5	42,7	Osh
Таласская область	71 361	90 870	1 915	1 918	47,6	48,0	48,6	49,3	Talas
Чуйская область	66 557	84 792	1 778	1 945	44,6	49,0	42,6	47,9	Chui
г.Бишкек	28 192	14 956	1 502	1 441	40,3	37,8	34,8	34,9	Bishkek
Суточное потребление			1 829	1 967	47,2	51,2	42,4	48,8	Daily intake
Суточные потребности			2 431	2 101	78,5	73,0	73,1	71,0	Daily needs
Баланс: (+) или (-)			-602	-134	-31	-22	-31	-22	Balance: (+) or (-)

Таблица 5: (продолжение)  
Table 5: (continued)

	Население, человек		Ккал в день на душу населения		Белки в день на душу населения, грамм		Жиры в день на душу населения, грамм		
	Number, people		C/Calories C/d/p		Proteins g/d/p		Fats g/d/p		
	2008	2009	2008	2009	2008	2009	2008	2009	
<b>Вторая квинтиль</b>	<b>1 055 471</b>	<b>1 083 113</b>							<b>Second quintile</b>
Баткенская область	106 921	114 626	2 268	2 124	57,5	51,3	63,9	62,4	Batken
Джалал-Абадская область	280 227	293 637	2 058	2 207	53,7	56,9	44,3	52,4	Jalal-Abad
Иссык-Кульская область	67 475	115 770	1 966	2 054	51,2	52,2	46,7	48,8	Ysyk-Kul
Нарынская область	46 741	48 963	2 159	2 235	57,1	63,7	45,4	54,0	Naryn
Ошская область	323 032	311 754	1 905	1 966	48,0	49,7	44,6	51,7	Osh
Таласская область	71 715	58 823	2 163	2 338	54,7	61,0	53,5	59,5	Talas
Чуйская область	110 742	101 325	2 118	2 106	55,2	53,0	53,9	55,6	Chui
г.Бишкек	48 618	38 214	1 757	1 666	47,7	46,0	46,3	40,3	Bishkek
Суточное потребление			2 031	2 092	52,3	53,5	48,3	53,2	Daily intake
Суточные потребности			2 431	2 101	78,5	73,0	73,1	71,0	Daily needs
Баланс: (+) или (-)			-400	-9	-26	-19	-25	-18	Balance: (+) or (-)

Таблица 5: (продолжение)  
Table 5: (continued)

	Население, человек		Ккал в день на душу населения		Белки в день на душу населения, грамм		Жиры в день на душу населения, грамм		
	Number, people		C/Calories C/d/p		Proteins g/d/p		Fats g/d/p		
	2008	2009	2008	2009	2008	2009	2008	2009	
<b>Третья квинтиль</b>	<b>1 054 360</b>	<b>1 084 616</b>							<b>Third quintile</b>
Баткенская область	71 223	97 938	2 328	2 231	57,6	55,9	67,6	63,9	Batken
Джалал-Абадская область	208 640	185 686	2 315	2 528	58,6	65,2	57,2	61,2	Jalal-Abad
Иссык-Кульская область	82 710	67 294	2 273	2 331	57,3	61,4	55,8	59,6	Ysyk-Kul
Нарынская область	58 348	36 756	2 159	2 100	60,6	58,9	49,9	54,4	Naryn
Ошская область	275 523	331 345	2 106	2 086	52,4	53,9	51,8	51,0	Osh
Таласская область	42 287	40 098	2 335	2 784	61,3	74,1	58,6	72,9	Talas
Чуйская область	167 491	197 404	2 369	2 315	60,6	59,9	67,7	64,9	Chui
г.Бишкек	148 139	128 096	1 999	2 060	53,9	55,3	51,5	53,2	Bishkek
Суточное потребление			2 214	2 255	56,7	58,7	56,9	58,2	Daily intake
Суточные потребности			2 431	2 101	78,5	73,0	73,1	71,0	Daily needs
Баланс: (+) или (-)			-217	154	-22	-14	-16	-13	Balance: (+)or (-)

Таблица 5: (продолжение)  
Table 5: (continued)

	Население, человек		Ккал в день на душу населения		Белки в день на душу населения, грамм		Жиры в день на душу населения, грамм		
	Number, people		C/Calories C/d/p		Proteins g/d/p		Fats g/d/p		
	2008	2009	2008	2009	2008	2009	2008	2009	
<b>Четвертая квинтиль</b>	<b>1 056 059</b>	<b>1 082 555</b>							<b>Fourth quintile</b>
Баткенская область	41 910	61 820	2 547	2 546	63,1	66,4	77,4	76,6	Batken
Джалал-Абадская область	155 104	123 821	2 543	2 714	66,4	71,0	56,4	65,1	Jalal-Abad
Иссык-Кульская область	46 045	59 856	2 485	2 682	64,5	71,6	64,8	70,1	Ysyk-Kul
Нарынская область	23 536	30 815	2 320	2 458	63,7	67,0	55,1	66,0	Naryn
Ошская область	333 815	269 487	2 331	2 336	59,1	58,2	57,3	62,7	Osh
Таласская область	20 631	24 558	2 722	3 184	70,5	80,7	71,3	91,4	Talas
Чуйская область	169 402	211 595	2 695	2 381	71,4	63,4	74,2	69,0	Chui
г.Бишкек	265 614	300 602	2 325	2 318	63,1	63,5	61,6	63,7	Bishkek
Суточное потребление			2 442	2 437	63,8	64,2	62,3	66,4	Daily intake
Суточные потребности			2 431	2 101	78,5	73,0	73,1	71,0	Daily needs
Баланс: (+) или (-)			11	336	-15	-9	-11	-5	Balance: (+) or (-)

Таблица 5: (продолжение)  
Table 5: (continued)

	Население, человек		Ккал в день на душу населения		Белки в день на душу населения, грамм		Жиры в день на душу населения, грамм		
	Number, people		C/Calories C/d/p		Proteins g/d/p		Fats g/d/p		
	2008	2009	2008	2009	2008	2009	2008	2009	
<b>Пятая квинтиль</b>	<b>1 054 719</b>	<b>1 083 420</b>							<b>Fifth quintile</b>
Баткенская область	64 394	43 623	3 001	2 560	80,0	67,4	86,8	76,8	Batken
Джалал-Абадская область	57 628	81 793	2 751	3 277	70,5	85,1	68,1	87,2	Jalal-Abad
Иссык-Кульская область	52 183	41 283	3 180	3 390	83,5	88,7	86,4	96,4	Ysyk-Kul
Нарынская область	33 785	27 990	3 277	3 162	88,5	85,9	85,3	73,7	Naryn
Ошская область	251 780	296 358	2 546	2 851	65,1	73,6	64,7	81,0	Osh
Таласская область	13 415	14 646	3 738	4 222	97,1	113,7	102,7	125,7	Talas
Чуйская область	248 300	213 129	3 225	3 195	86,6	88,3	100,8	104,8	Chui
г.Бишкек	333 233	364 598	3 039	3 010	84,5	83,8	90,0	89,9	Bishkek
Суточное потребление			2 970	3 040	79,5	82,0	84,9	90,0	Daily intake
Суточные потребности			2 431	2 101	78,5	73,0	73,1	71,0	Daily needs
Баланс: (+) или (-)			539	939	1	9	12	19	Balance: (+) or (-)

**Таблица 6: Продовольственный баланс домохозяйств в стоимостном выражении по результатам обследований уровня жизни**

*(все население по доходным квинтильным группам и регионам, сомов)*

**Table 6: Household Food Balance expressed in economic terms, based on surveys of poverty levels**

*(total population by income quintile and by region, som)*

	Население, человек		Среднедушевые доходы, сом/чел/месяц		Среднедушевые расходы на питание, сом/чел/месяц		Баланс, %		
	Number, people		Average per capita available income, s/ps/month		Average per capita food expenditure, s/ps/month		Balance, %		
	2008	2009	2008	2009	2008	2009	2008	2009	
<b>Все население</b>	<b>5 276 092</b>	<b>5 418 299</b>							<b>Total population</b>
Баткенская область	431 067	433 802	2 112	2 143	695	756	32,9	35,3	Batken
Джалал-Абадская область	993 761	1 023 132	2 053	2 116	869	903	42,3	42,7	Jalal-Abad
Иссык-Кульская область	434 882	441 323	1 546	1 761	950	877	61,5	49,8	Ysyk-Kul
Нарынская область	271 480	259 378	1 465	1 748	703	596	48,0	34,1	Naryn
Ошская область	1 339 205	1 376 957	1 990	2 371	1 112	1 174	55,9	49,5	Osh
Таласская область	219 410	228 995	1 400	1 763	814	806	58,2	45,7	Talas
Чуйская область	762 492	808 245	2 311	2 583	1 228	1 179	53,1	45,6	Chui
г.Бишкек	823 795	846 467	2 365	2 889	1 692	1 636	71,6	56,6	Bishkek
Средневзвешенный баланс			2 029	2 312	1 093	1 095	53,9	47,4	Average weighted balance

Таблица 6: (продолжение)  
Table 6: (continued)

	Население, человек		Среднедушевые доходы, сом/чел/месяц		Среднедушевые расходы на питание, сом/чел/месяц		Баланс, %		
	Number, people		Average per capita available income , s/ps/month		Average per capita food expenditure, s/ps/month		Balance, %		
	2008	2009	2008	2009	2008	2009	2008	2009	
<b>Первая квинтиль</b>	<b>1 055 484</b>	<b>1 083 144</b>							<b>First quintile</b>
Баткенская область	146 618	85 501	877	956	539	548	61,5	57,3	Batken
Джалал-Абадская область	292 162	226 783	862	996	552	631	64,1	63,3	Jalal-Abad
Иссык-Кульская область	186 469	160 587	655	757	740	632	113,1	83,5	Ysyk-Kul
Нарынская область	109 071	100 681	697	797	525	371	75,4	46,5	Naryn
Ошская область	155 054	275 988	787	963	780	736	99,2	76,5	Osh
Таласская область	71 361	75 298	724	807	645	529	89,2	65,6	Talas
Чуйская область	66 557	102 069	756	861	763	653	100,8	75,8	Chui
г.Бишкек	28 192	56 238	880	900	1 098	1 129	124,9	125,4	Bishkek
Средневзвешенный баланс			770	900	718	648	93,3	72,0	Average weighted balance



Таблица 6: (продолжение)

Table 6: (continued)

	Население, человек		Среднедушевые доходы, сом/чел/месяц		Среднедушевые расходы на питание, сом/чел/месяц		Баланс, %		
	Number, people		Average per capita available income , s/ps/month		Average per capita food expenditure, s/ps/month		Balance, %		
	2008	2009	2008	2009	2008	2009	2008	2009	
<b>Вторая квинтиль</b>	<b>1 055 471</b>	<b>1 084 160</b>							<b>Second quintile</b>
Баткенская область	106 921	77 144	1 242	1 420	498	675	40,1	47,6	Batken
Джалал-Абадская область	280 227	296 968	1 295	1 419	691	746	53,4	52,5	Jalal-Abad
Иссык-Кульская область	67 475	87 677	1 273	1 393	842	797	66,1	57,2	Ysyk-Kul
Нарынская область	46 741	50 205	1 196	1 396	725	542	60,6	38,8	Naryn
Ошская область	323 032	247 427	1 261	1 463	1 007	949	79,9	64,9	Osh
Таласская область	71 715	55 118	1 242	1 414	781	813	62,9	57,5	Talas
Чуйская область	110 742	152 086	1 273	1 468	1 094	963	85,9	65,6	Chui
г.Бишкек	48 618	117 535	1 282	1 421	1 336	1 244	104,2	87,5	Bishkek
Средневзвешенный баланс			1 268	1 433	914	870	72,1	60,7	Average weighted balance

Таблица 6: (продолжение)

Table 6: (continued)

	Население, человек		Среднедушевые доходы, сом/чел/месяц		Среднедушевые расходы на питание, сом/чел/месяц		Баланс, %		
	Number, people		Average per capita available income , s/ps/month		Average per capita food expenditure, s/ps/month		Balance, %		
	2008	2009	2008	2009	2008	2009	2008	2009	
<b>Третья квинтиль</b>	<b>1 054 360</b>	<b>1 084 813</b>							<b>Third quintile</b>
Баткенская область	71 223	114 761	1 681	1 876	612	703	36,4	37,5	Batken
Джалал-Абадская область	208 640	170 209	1 662	1 906	836	855	50,3	44,9	Jalal-Abad
Иссык-Кульская область	82 710	79 878	1 582	1 892	974	886	61,5	46,8	Ysyk-Kul
Нарынская область	58 348	35 282	1 671	1 859	696	722	41,6	38,9	Naryn
Ошская область	275 523	292 031	1 657	1 882	1 130	1 110	68,2	59,0	Osh
Таласская область	42 287	52 520	1 692	1 868	945	826	55,8	44,2	Talas
Чуйская область	167 491	169 269	1 660	1 956	983	1 145	59,3	58,6	Chui
г.Бишкек	148 139	170 862	1 689	1 910	1 544	1 433	91,4	75,0	Bishkek
Средневзвешенный баланс			1 662	1 900	1 046	1 040	63,0	54,7	Average weighted balance

Таблица 6: (продолжение)

Table 6: (continued)

	Население, человек		Среднедушевые доходы, сом/чел/месяц		Среднедушевые расходы на питание, сом/чел/месяц		Баланс, %		
	Number, people		Average per capita available income , s/ps/month		Average per capita food expenditure, s/ps/month		Balance, %		
	2008	2009	2008	2009	2008	2009	2008	2009	
<b>Четвертая квинтиль</b>	<b>1 056 059</b>	<b>1 080 026</b>							<b>Fourth quintile</b>
Баткенская область	41 910	95 309	2 358	2 548	800	918	33,9	36,0	Batken
Джалал-Абадская область	155 104	181 917	2 289	2 623	965	1 170	42,2	44,6	Jalal-Abad
Иссык-Кульская область	46 045	64 007	2 171	2 516	1 261	1 019	58,1	40,5	Ysyk-Kul
Нарынская область	23 536	44 925	2 360	2 510	1 046	669	44,3	26,6	Naryn
Ошская область	333 815	235 829	2 327	2 552	1 284	1 338	55,2	52,4	Osh
Таласская область	20 631	29 637	2 203	2 529	967	1 149	43,9	45,5	Talas
Чуйская область	169 402	161 522	2 259	2 619	1 361	1 106	60,2	42,2	Chui
г.Бишкек	265 614	266 880	2 276	2 595	1 572	1 582	69,1	61,0	Bishkek
Средневзвешенный баланс			2 291	2 580	1 218	1 246	53,2	48,3	Average weighted balance

Таблица 6: (продолжение)

Table 6: (continued)

	Население, человек		Среднедушевые доходы, сом/чел/месяц		Среднедушевые расходы на питание, сом/чел/месяц		Баланс, %		
	Number, people		Average per capita available income , s/ps/month		Average per capita food expenditure, s/ps/month		Balance, %		
	2008	2009	2008	2009	2008	2009	2008	2009	
<b>Пятая квинтиль</b>	<b>1 054 719</b>	<b>1 086 156</b>							<b>Fifth quintil</b>
Баткенская область	64 394	61 087	3 965	4 585	955	992	24,1	21,6	Batken
Джалал-Абадская область	57 628	147 255	4 077	4 861	1 226	1 365	30,1	28,1	Jalal-Abad
Иссык-Кульская область	52 183	49 174	4 489	4 499	1 544	1 616	34,4	35,9	Ysyk-Kul
Нарынская область	33 785	28 285	4 137	4 406	1 031	1 221	24,9	27,7	Naryn
Ошская область	251 780	325 683	4 024	4 563	1 385	1 655	34,4	36,3	Osh
Таласская область	13 415	16 422	4 050	5 602	1 441	1 370	35,6	24,5	Talas
Чуйская область	248 300	223 298	4 249	4 578	1 562	1 645	36,8	35,9	Chui
г.Бишкек	333 233	234 952	4 246	5 147	2 387	2 161	56,2	42,0	Bishkek
Средневзвешенный баланс			4 143	4 743	1 565	1 669	37,8	35,2	Average weighted balance

**Таблица 7: Продовольственный баланс домохозяйств в стоимостном выражении по результатам обследований уровня жизни**  
(все население по расходным квинтильным группам и регионам, сомов)

**Table 7: Household Food Balance expressed in economic terms, based on surveys of poverty levels**  
(total population by expenditure quintile and by region, som)

	Население, человек		Общие среднедушевые расходы, сом/чел/месяц		Среднедушевые расходы на питание, сом/чел/месяц		Баланс, %		
	Number, people		Total per capita expenditures s/ps/month		Average per capita food expenditure, s/ps/month		Balance, %		
	2008	2009	2008	2009	2008	2009	2008	2009	
<b>Все население</b>	<b>5 276 092</b>	<b>5 418 299</b>							<b>Total population</b>
Баткенская область	431 067	433 802	1 881	1 862	695	756	37,0	40,6	Batken
Джалал-Абадская область	993 761	1 023 132	1 712	1 658	869	903	50,7	54,5	Jalal-Abad
Иссык-Кульская область	434 882	441 323	1 774	1 674	950	877	53,5	52,4	Ysyk-Kul
Нарынская область	271 480	259 378	1 776	1 630	703	596	39,6	36,6	Naryn
Ошская область	1 339 205	1 376 957	2 260	2 346	1 112	1 174	49,2	50,1	Osh
Таласская область	219 410	228 995	1 589	1 621	814	806	51,2	49,7	Talas
Чуйская область	762 492	808 245	2 732	2 571	1 228	1 179	45,0	45,9	Chui
г.Бишкек	823 795	846 467	3 257	3 451	1 692	1 636	52,0	47,4	Bishkek
Средневзвешенный баланс			2 257	2 264	1 093	1 095	48,4	48,4	Average weighted balance

Таблица 7: (продолжение)

Table 7: (continued)

	Население, человек		Общие среднедушевые расходы, сом/чел/месяц		Среднедушевые расходы на питание, сом/чел/месяц		Баланс, %		
	Number, people		Total per capita expenditures s/ps/month		Average per capita food expenditure, s/ps/month		Balance, %		
	2008	2009	2008	2009	2008	2009	2008	2009	
<b>Первая квинтиль</b>	<b>1 055 484</b>	<b>1 084 595</b>							<b>First quintile</b>
Баткенская область	146 618	115 795	941	963	420	453	44,7	47,0	Batken
Джалал-Абадская область	292 162	338 195	931	927	564	537	60,5	58,0	Jalal-Abad
Иссык-Кульская область	186 469	157 119	934	886	564	536	60,4	60,5	Ysyk-Kul
Нарынская область	109 071	114 855	838	786	377	298	45,0	38,0	Naryn
Ошская область	155 054	168 012	903	970	525	605	58,1	62,4	Osh
Таласская область	71 361	90 870	900	908	479	454	53,2	50,0	Talas
Чуйская область	66 557	84 792	890	908	482	540	54,1	59,5	Chui
г.Бишкек	28 192	14 956	1 078	948	624	551	57,9	58,1	Bishkek
Средневзвешенный баланс			918	914	510	507	55,5	55,5	Average weighted balance

Таблица 7: (продолжение)

Table 7: (continued)

	Население, человек		Общие среднедушевые расходы, сом/чел/месяц		Среднедушевые расходы на питание, сом/чел/месяц		Баланс, %		
	Number, people		Total per capita expenditures s/ps/month		Average per capita food expenditure, s/ps/month		Balance, %		
	2008	2009	2008	2009	2008	2009	2008	2009	
<b>Вторая квинтиль</b>	<b>1 055 471</b>	<b>1 083 113</b>							<b>Second quintile</b>
Баткенская область	106 921	114 626	1 433	1 373	529	687	36,9	50,1	Batken
Джалал-Абадская область	280 227	293 637	1 416	1 384	747	737	52,8	53,2	Jalal-Abad
Иссык-Кульская область	67 475	115 770	1 426	1 334	814	708	57,1	53,1	Ysyk-Kul
Нарынская область	46 741	48 963	1 393	1 383	679	540	48,7	39,0	Naryn
Ошская область	323 032	311 754	1 416	1 413	857	788	60,5	55,8	Osh
Таласская область	71 715	58 823	1 389	1 372	753	798	54,2	58,2	Talas
Чуйская область	110 742	101 325	1 474	1 352	807	687	54,8	50,8	Chui
г.Бишкек	48 618	38 214	1 463	1 369	876	694	59,9	50,7	Bishkek
Средневзвешенный баланс			1 424	1 382	772	732	54,2	53,0	Average weighted balance

Таблица 7: (продолжение)

Table 7: (continued)

	Население, человек		Общие среднедушевые расходы, сом/чел/месяц		Среднедушевые расходы на питание, сом/чел/месяц		Баланс, %		
	Number, people		Total per capita expenditures s/ps/month		Average per capita food expenditure, s/ps/month		Balance, %		
	2008	2009	2008	2009	2008	2009	2008	2009	
<b>Третья квинтиль</b>	<b>1 054 360</b>	<b>1 084 616</b>							<b>Third quintile</b>
Баткенская область	71 223	97 938	1 945	1 827	848	809	43,6	44,3	Batken
Джалал-Абадская область	208 640	185 686	1 835	1 822	967	981	52,7	53,9	Jalal-Abad
Иссык-Кульская область	82 710	67 294	1 906	1 821	1 053	985	55,3	54,1	Ysyk-Kul
Нарынская область	58 348	36 756	1 884	1 886	814	708	43,2	37,5	Naryn
Ошская область	275 523	331 345	1 884	1 876	981	948	52,1	50,5	Osh
Таласская область	42 287	40 098	1 840	1 850	973	975	52,9	52,7	Talas
Чуйская область	167 491	197 404	1 903	1 830	909	920	47,8	50,3	Chui
г.Бишкек	148 139	128 096	1 899	1 907	1 104	1 070	58,2	56,1	Bishkek
Средневзвешенный баланс			1 884	1 854	971	946	51,6	51,0	Average weighted balance



Таблица 7: (продолжение)

Table 7: (continued)

	Население, человек		Общие среднедушевые расходы, сом/чел/месяц		Среднедушевые расходы на питание, сом/чел/месяц		Баланс, %		
	Number, people		Total per capita expenditures s/ps/month		Average per capita food expenditure, s/ps/month		Balance, %		
	2008	2009	2008	2009	2008	2009	2008	2009	
<b>Четвертая квинтиль</b>	<b>1 056 059</b>	<b>1 082 555</b>							<b>Fourth quintile</b>
Баткенская область	41 910	61 820	2 579	2 545	1 195	1 011	46,3	39,7	Batken
Джалал-Абадская область	155 104	123 821	2 509	2 506	1 233	1 367	49,1	54,6	Jalal-Abad
Иссык-Кульская область	46 045	59 856	2 612	2 459	1 248	1 199	47,8	48,8	Ysyk-Kul
Нарынская область	23 536	30 815	2 553	2 462	967	878	37,9	35,7	Naryn
Ошская область	333 815	269 487	2 563	2 534	1 371	1 287	53,5	50,8	Osh
Таласская область	20 631	24 558	2 533	2 480	1 217	1 273	48,1	51,3	Talas
Чуйская область	169 402	211 595	2 603	2 536	1 237	1 185	47,5	46,7	Chui
г.Бишкек	265 614	300 602	2 633	2 589	1 468	1 316	55,7	50,8	Bishkek
Средневзвешенный баланс			2 581	2 540	1 329	1 252	51,5	49,3	Average weighted balance

Таблица 7: (продолжение)

Table 7: (continued)

	Население, человек		Общие среднедушевые расходы, сом/чел/месяц		Среднедушевые расходы на питание, сом/чел/месяц		Баланс, %		
	Number, people		Total per capita expenditures s/ps/month		Average per capita food expenditure, s/ps/month		Balance, %		
	2008	2009	2008	2009	2008	2009	2008	2009	
<b>Пятая квинтиль</b>	<b>1 054 719</b>	<b>1 083 420</b>							<b>Fifth quintile</b>
Баткенская область	64 394	43 623	4 241	4 650	1 105	1 257	26,1	27,0	Batken
Джалал-Абадская область	57 628	81 793	4 525	4 002	1 667	2 129	36,8	53,2	Jalal-Abad
Иссык-Кульская область	52 183	41 283	4 281	4 245	2 079	2 001	48,6	47,1	Ysyk-Kul
Нарынская область	33 785	27 990	4 607	4 275	1 409	1 458	30,6	34,1	Naryn
Ошская область	251 780	296 358	4 189	4 460	1 603	2 053	38,3	46,0	Osh
Таласская область	13 415	14 646	4 084	4 985	1 802	1 774	44,1	35,6	Talas
Чуйская область	248 300	213 129	4 433	4 532	1 825	1 900	41,2	41,9	Chui
г.Бишкек	333 233	364 598	4 804	5 025	2 343	2 241	48,8	44,6	Bishkek
Средневзвешенный баланс			4 479	4 631	1 882	2 039	42,0	44,0	Average weighted balance

**Таблица 8. Индикаторы продовольственной безопасности  
Кыргызской Республики**

**Таблица 8.1. Уровень суточной энергетической ценности рациона человека  
(ккал)**

Период	Фактическая ценность рациона <sup>1</sup>	Минимальная норма	Фактическое значение индикатора (гр. 2/гр.3)
1	2	3	4
янв.-март 2007	2196	2431	0,90
янв.-июнь 2007	2184	2431	0,90
янв.-сент. 2007	2253	2431	0,93
2007	2218	2431	0,91
янв.-март 2008	2287	2431	0,94
янв.-июнь 2008	2277	2431	0,94
янв.-сент. 2008	2299	2431	0,95
2008	2295	2431	0,94
янв.-март 2009	2395	2431	0,99
янв.-июнь 2009	2348	2431	0,97
янв.-сент. 2009	2356	2101	1,12
2009	2358	2101	1,12

<sup>1</sup> По результатам интегрированного выборочного обследования бюджета домашних хозяйств и рабочей силы

**Таблица 8.2. Достаточность потребления отдельного продукта**

(в среднем на душу населения, сомов в месяц)

Наименование продуктов	Фактическое потребление													
	январь- март 2007	январь- июнь 2007	январь- сент. 2007	январь- сент. 2007	январь- март 2008	январь- июнь 2008	январь- сент. 2008	январь- сент. 2008	январь- сент. 2008	январь- март 2009 <sup>1</sup>	январь- июнь 2009 <sup>1</sup>	январь- сент. 2009 <sup>1</sup>	январь- сент. 2009 <sup>1</sup>	январь- март 2010 <sup>1</sup>
Хлеб и хлебобродуцкы (в пересчете на зерно)	15,2	15,4	16,2	15,3	15,3	15,4	16,2	15,9	16,1	16,0	16,0	15,9	16,0	15,9
Мясо и мясодуцкы (в пересчете на мясо)	3,0	3,0	3,2	2,9	3,0	3,0	3,3	3,1	3,2	3,1	3,3	3,2	3,4	3,3
Молоко и молочные дуцкы (в пересчете на молоко)	10,8	15,5	17,4	17,4	10,9	15,7	17,4	18,1	12,2	16,5	17,4	18,1	12,2	16,5
Яйца (млн. шт.)	5,0	5,1	5,1	5,9	5,2	5,2	5,2	6,3	5,9	5,5	5,1	6,3	6,2	5,6
Овоци и бахчевые	12,0	6,2	10,9	12,2	12,2	6,2	11,0	12,6	12,7	6,6	11,5	12,6	12,6	6,3
Фрукты и ягоды	2,1	1,4	2,6	3,0	2,1	1,2	2,0	2,5	0,9	0,5	2,1	2,4	1,4	0,5
Картофель	8,2	8,0	8,4	8,0	8,2	8,0	8,4	8,3	8,3	8,4	8,2	8,3	8,2	8,3
Сахар	1,3	1,5	1,6	1,8	1,4	1,6	1,6	1,8	1,7	1,7	1,5	1,8	1,7	1,7
Масло растительное	0,5	0,4	0,5	0,5	0,5	0,5	0,6	0,6	0,9	0,7	0,6	0,7	1,0	1,0

<sup>1</sup> Данные предварительные

**Таблица 8.3. Экономическая доступность продуктов питания***(в среднем на душу населения, сомов в месяц)*

<b>Период</b>	<b>Размер среднемесячных затрат домохозяйств на питание</b>	<b>Размер среднемесячных совокупных затрат домохозяйств</b>	<b>Фактическое значение индикатора (гр. 2/гр.3)</b>
<b>1</b>	<b>2</b>	<b>3</b>	<b>4</b>
янв.-март 2007	567	1178	48
янв.-июнь 2007	597	1280	47
янв.-сент. 2007	675	1466	46
2007	720	1579	46
янв.-март 2008	887	1600	55
янв.-июнь 2008	984	1890	52
янв.-сент. 2008	1052	2090	50
2008	1093	2257	48
янв.-март 2009	1089	2143	51
янв.-июнь 2009	1076	2177	49
янв.-сент 2009	1089	2136	51
2009	1095	2264	48

**Таблица 8.4. Дифференциация расходов на питание по социальным группам**  
*(в среднем на душу населения, сомов в месяц)*

<b>Период</b>	<b>Первая квнтильная группа (с наименьшими доходами)</b>	<b>Пятая квнтильная группа (с наибольшими доходами)</b>
янв.-март 2007	215	1129
янв.-июнь 2007	243	1143
янв.-сент. 2007	284	1275
2007	305	1317
янв.-март 2008	309	1665
янв.-июнь 2008	399	1792
янв.-сент. 2008	472	1836
2008	718	1565
янв.-март 2009	708	1629
янв.-июнь 2009	663	1623
янв.-сент 2009	670	1635
2009	648	1669

**Таблица 8.5. Емкость внутреннего рынка отдельных продуктов <sup>1</sup>**

(тыс.тонн)

	янв.- март 2007	янв.- июнь 2007	январь- сент. 2007		янв.- март 2008	янв.- июнь 2008	январь- сент. 2008		янв.- март 2009 <sup>1</sup>	янв.- июнь 2009 <sup>1</sup>	январь- сент. 2009 <sup>1</sup>		янв.- март 2010 <sup>1</sup>	янв.- июнь 2010 <sup>1</sup>
Хлеб и хлебобродуцкы (в пересчете на зерно)	237,3	483,1	761,2	963,2	241,6	487,1	770,1	968,3	245,9	491,0	765,4	977,1	245,9	494,1
Мясо и мясодродуцкы (в пересчете на мясо)	46,3	92,6	150,1	182,3	48,1	93,6	155,0	191,8	49,3	95,1	156,1	197,4	52,8	101,2
Молоко и молочные дродуцкы	168,8	487,1	818,9	1094,1	171,9	494,9	825,9	1103,2	186,7	505,7	832,7	1115,4	190,0	511,6
Яйца (млн. шт.)	78,5	158,7	242,3	371,7	81,7	163,9	248,3	382,4	90,2	168,9	244,3	388,0	96,5	173,7
Овощи и бахчевые	188,4	194,8	512,1	766,8	193,1	196,1	524,0	768,7	194,3	201,4	552,2	777,9	195,9	196,2
Фрукты и ягоды	32,3	43,4	124,3	188,5	32,9	37,5	96,7	152,0	14,1	14,1	99,6	150,6	22,0	14,4
Картофель	128,2	250,1	394,3	502,5	129,5	252,0	396,8	506,7	127,2	258,5	391,8	510,1	127,2	258,4
Сахар	20,0	48,4	75,4	111,1	22,8	50,8	76,4	112,3	25,3	51,3	72,7	113,8	26,3	51,5
Масло растительное	7,5	13,1	24,9	31,4	7,7	16,1	28,5	35,0	14,3	20,7	28,8	40,4	15,0	30,0

<sup>1</sup> Предварительные данные

**Таблица 8.6 Баланс необходимого и фактического уровней производства продовольствия в КР**

(тыс.тонн)

	Производство основных видов продовольствия													
	янв.- март 2007	янв.- июнь 2007	янв.- сент. 2007		янв.- март 2008	янв.- июнь 2008	янв.- сент. 2008		янв.- март 2009 <sup>1</sup>	янв.- июнь 2009 <sup>1</sup>	янв.- сент. 2009 <sup>1</sup>		янв.- март 2010 <sup>1</sup>	янв.- июнь 2010 <sup>1</sup>
	2007	2007	2007	2007	2008	2008	2008	2008	2009 <sup>1</sup>	2009 <sup>1</sup>	2009 <sup>1</sup>	2009 <sup>1</sup>	2010 <sup>1</sup>	2010 <sup>1</sup>
Пшеница в весе после доработки	-	24,5	678,6	708,9	-	37,9	720,0	746,2	-	29,0	943,3	1056,8	-	9,5
Мясо в убойном весе	42,2	84,9	132,3	183,1	42,8	85,6	133,3	184,2	43,3	86,8	135,1	187,0	44,1	88,1
Молоко сырое	204,5	570,8	973,6	1240,0	210,0	586,2	998,7	1273,5	216,7	607,1	1032,6	1314,7	224,2	628,4
Яйца (млн. шт.)	70,1	190,5	293,7	373,7	72,7	193,1	292,4	369,3	67,9	186,1	291,1	369,3	71,5	191,4
Овощи и бахчевые	-	32,7	711,6	908,9	-	39,4	742,5	947,0	-	41,9	791,4	969,7	-	28,0
Фрукты и ягоды	-	1,8	122,5	180,5	-	6,8	140,8	185,4	-	4,8	155,8	200,5	-	3,7
Картофель	-	21,9	974,3	1373,8	-	22,1	976,7	1334,9	-	25,4	899,3	1393,1	-	19,0
Сахар	-	9,5	16,0	36,8	6,6	10,7	10,8	10,9	0,0	0,1	0,2	5,9	0,0	0,0
Масло растительное	4,5	7,4	11,2	17,6	4,2	7,6	11,0	18,3	4,9	7,8	12,1	20,9	5,6	9,5

<sup>1</sup> Предварительные данные



Заказ №      Тираж 120  
Информационно-издательский отдел  
ГВЦ Нацстаткома  
Кыргызской Республики

28 августа 2010г.