



**Национальный статистический комитет
Кыргызской Республики**

**ИНФОРМАЦИОННЫЙ БЮЛЛЕТЕНЬ
КЫРГЫЗСКОЙ РЕСПУБЛИКИ
ПО ПРОДОВОЛЬСТВЕННОЙ БЕЗОПАСНОСТИ
И БЕДНОСТИ**

4 / 2012

Бишкек 2013

**Национальный статистический комитет
Кыргызской Республики**

**ИНФОРМАЦИОННЫЙ БЮЛЛЕТЕНЬ
КЫРГЫЗСКОЙ РЕСПУБЛИКИ
ПО ПРОДОВОЛЬСТВЕННОЙ БЕЗОПАСНОСТИ
И БЕДНОСТИ**

4 / 2012

Бишкек 2013

- Редакционно-издательский Совет:
Председатель - А. Осмоналиев
Члены:
- Д. Байжуманов
- Л. Текеева
- К. Исалиев
- К. Койчуманова
- Р. Плесовских
- Ч. Турдубаева

Информационный бюллетень продовольственной безопасности и бедности - Б.:
Нацстатком Кырг. Респ., 2013:- 131С

Информационный бюллетень Кыргызской Республики по продовольственной безопасности и бедности содержит анализ ситуации с продовольственной обеспеченностью в стране за 2012г. В нем объединены и систематизированы материалы о наличии продовольствия, его производстве, показатели доступа к продовольствию, данные о его потреблении на душу населения.

В приложениях содержатся обзор гидрометеорологических условий на территории Кыргызской Республики в IV квартале 2012г., информация о средних розничных ценах на продукты питания за IV квартал 2012г., оценочные данные по продовольственному балансу за 2012г. по базовым продуктам питания, баланс питания в виде энергетической ценности по результатам интегрированного обследования 5016 домашних хозяйств за I полугодие 2011-2012гг., а также индикаторы продовольственной безопасности.

При использовании статистических данных в средствах массовой информации и научных трудах, распространении в информационных сетях, на бумажных, магнитных и иных носителях пользователи обязаны ссылаться на их источник (ст. 17 Закона Кыргызской Республики «О государственной статистике»).

Условные знаки:

- явление отсутствует;
- ... данных не имеется;
- 0,0 незначительная величина.

Незначительные расхождения итога от суммы слагаемых объясняются округлением данных.

интернет: www.stat.kg
e-mail: nsc_mail@stat.kg
© Нацстатком КР, 2013

Оглавление

В выпуске	4
Введение	5
Раздел I. Социально-экономические показатели	6
1.1. Валовой внутренний продукт	6
1.2. Индекс цен и тарифов	7
1.3. Рынок труда	9
Раздел II. Наличие продовольствия	10
2. Сельское хозяйство	10
2.1. Растениеводство	10
2.2. Животноводство	12
2.3. Индекс цен производителей сельскохозяйственной продукции	13
2.4. Торговля основными продуктами питания	15
2.5. Наличие продуктов на душу населения	15
Раздел III. Доступ к продовольствию	16
3.1. Анализ потребительских цен	16
3.2. Денежные доходы населения	17
Раздел IV. Дополнительные материалы	
4.1. Об индикаторах продовольственной безопасности	20
4.2. Об итогах учета скота и домашней птицы в Кыргызской Республике на конец 2012г.	22
Методологические пояснения	26
Используемые сокращения	27
Приложения:	
1. Обзор гидрометеорологических условий на территории Кыргызской Республики в IV квартале 2012г.	28
2. Средние потребительские цены на продукты питания в разрезе регионов в IV квартале 2011-2012гг.	29
3. Продовольственный баланс	32
4. Баланс питания в виде энергетической ценности по результатам обследований ежедневного потребления и оценки ежедневных потребностей по социально-демографическим группам населения и регионам (I полугодие 2011-2012гг.)	34
5. Баланс питания в виде энергетической ценности по результатам обследований ежедневного потребления и оценки ежедневных потребностей по квинтильным группам и регионам (I полугодие 2011-2012гг.)	42
6. Продовольственный баланс домохозяйств в стоимостном выражении по результатам обследований уровня жизни по доходным квинтильным группам и регионам (I полугодие 2011-2012гг.)	47
7. Продовольственный баланс домохозяйств в стоимостном выражении по результатам обследований уровня жизни по расходным квинтильным группам и регионам (I полугодие 2011-2012гг.)	53
8. Доля населения, потребляющая адекватно йодированную соль	59
9. Индикаторы продовольственной безопасности Кыргызской Республики	60

В ВЫПУСКЕ

Валовой внутренний продукт (ВВП), рассчитанный производственным методом, в 2012г., по предварительной оценке, составил 304350,1 млн. сомов и по сравнению с 2011г. снизился на 0,9 процента.

стр.6

Индекс потребительских цен, характеризующий уровень инфляции, в декабре 2012г. по сравнению с предыдущим месяцем составил 101,5 процента, а по сравнению с декабрем 2011г. - 107,5 процента.

стр. 7

Валовой выпуск продукции сельского хозяйства, охоты и лесного хозяйства в январе-декабре 2012г. сложился в размере 167505,3 млн. сомов, при этом индекс физического объема составил 101,2 процента.

стр. 10

В 2012г. в целом по республике меньше, чем в предыдущем году собрано зерна (без зернобобовых, риса и гречихи) в весе после доработки на 151,2 тыс. тонн, или на 10,2 процента, в том числе пшеницы - на 32,4 процента.

стр. 11

В январе-декабре 2012г. по сравнению с соответствующим периодом прошлого года цены производителей на реализованную сельскохозяйственную продукцию возросли на 1,6 процента.

стр. 13

Введение

Согласно Римской декларации, принятой 17 ноября 1996г. во время всемирной встречи на высшем уровне по проблемам продовольствия, Кыргызстан взял на себя обязательства "...проводить политику, направленную на искоренение бедности и неравенства, обеспечение физического, экономического доступа для всех и на все времена к достаточному диетически адекватному полноценному продовольствию, а также его использованию".

Правительством Кыргызской Республики в сотрудничестве с Европейской Комиссией была разработана и утверждена в 1999г. Национальная политика продовольственной безопасности, которая как и финансирование, предоставляемое в рамках Программы Продовольственной Безопасности Европейской Комиссии, направлены на поддержку реформ в сельском хозяйстве и социальной защите, имеющих прямое отношение к продовольственной безопасности.

Под продовольственной безопасностью понимается физическое наличие продуктов питания в достаточном количестве, возможность доступа к указанным продуктам питания со стороны домохозяйств (продукты, производимые в домохозяйствах, а также приобретенные через рынок, подарки и другие источники) и потребление продуктов питания в количестве, необходимом для обеспечения потребностей в питании.

Продовольственная безопасность и безопасность питания считаются достигнутыми в том случае, если имеет место наличие адекватных продовольственных продуктов (с точки зрения количества, качества, безопасности и социально-культурной приемлемости), обеспечен доступ и удовлетворительное потребление и усвоение таких продуктов всеми лицами в любое время для обеспечения активной и здоровой жизни.

Наличие продовольствия – физическое наличие безопасного и достаточного в количественном и качественном отношении продовольствия на любой момент времени.

Доступ - все домохозяйства и все члены домохозяйств, располагающие достаточными ресурсами для приобретения необходимых продовольственных продуктов (за счет производства, приобретения или помощи).

Стабильность - постоянное обеспечение наличия, доступа и потребления пищи. В случае отсутствия стабильности, отдельные лица могут страдать хронической или временной продовольственной небезопасностью.

Информационный бюллетень по продовольственной безопасности и бедности предназначен для обеспечения системы оповещения оперативной информацией и содержит анализ текущей ситуации с продовольственной безопасностью в стране.

Данный выпуск информационного бюллетеня по продовольственной безопасности подготовлен Национальным статистическим комитетом Кыргызской Республики. В публикации содержатся материалы, предоставленные Министерством сельского хозяйства и мелиорации Кыргызской Республики, Государственным агентством по гидрометеорологии Министерства чрезвычайных ситуаций Кыргызской Республики. Публикация подготовлена при финансовом содействии со стороны Европейской Комиссии в Кыргызской Республике и технической поддержке Продовольственной Сельскохозяйственной Организации ООН (ФАО).

Раздел I. Социально-экономические показатели

Приведенные ниже социально-экономические показатели характеризуют общее состояние экономики в стране для анализа ситуации с продовольственной безопасностью.

1.1. Валовой внутренний продукт

Валовой внутренний продукт (ВВП), рассчитанный производственным методом, в 2012г., по предварительной оценке, составил 304350,1 млн. сомов и по сравнению с 2011г. снизился на 0,9 процента. Без учета предприятий по разработке месторождения «Кумтор» рост реального ВВП составил 5 процентов. В расчете на душу населения объем ВВП составил 56,9 тыс. сомов и по сравнению с предыдущим годом сократился на 2,6 процента.

Таблица 1: Основные социально-экономические показатели

	2011	2012 ¹
Среднегодовая численность наличного населения, млн. человек	5,26	5,35
ВВП номинальный, млн. сомов	285989,1	304350,1
% к ВВП:		
сельское хозяйство	16,6	17,5
промышленность и строительство	27,4	22,5
услуги	45,0	46,6
ВВП на душу населения, тыс. сомов	54,4	56,9
Рост ВВП, %	106,0	99,1
ИПЦ ²	116,6	102,8
ИПЦ на пищевые продукты и безалкогольные напитки ²	125,0	95,9
ИПЦ на услуги ²	111,6	110,2
Численность занятого населения, тыс. человек ⁶	2277,7	-
Среднемесячная заработная плата, сомов	9304	10891 ³
Импорт, млн. долларов ⁴	4261,2	5373,9
Экспорт, млн. долларов ⁴	2242,2	1893,8
Курс сома к ⁵ :		
доллару	46,14	47,00
евро	64,35	60,44
российскому рублю	1,58	1,51
казахскому тенге	0,31	0,31
Прожиточный минимум, сомов	4390,02	4341,15

¹ Данные предварительные.

² В процентах к соответствующему периоду предыдущего года.

³ Без учета малых предприятий.

⁴ Включая объемы внешней торговли физических лиц.

⁵ По данным Национального банка Кыргызской Республики.

1.2. Индекс цен и тарифов

Индекс потребительских цен, характеризующий уровень инфляции, в декабре 2012г. по сравнению с предыдущим месяцем составил 101,5 процента, а по сравнению с декабрем 2011г. - 107,5 процента.

В декабре 2012г. по сравнению с предыдущим месяцем цены на *пищевые продукты и безалкогольные напитки* в целом возросли на 1,8 процента. Наиболее подорожали овощи - на 20,1 процента, молочные изделия, сыр и яйца - на 4,3 процента, выпечные кондитерские изделия - на 1,3 процента. Цены на алкогольные напитки в декабре 2012г. по сравнению с предыдущим месяцем возросли на 4,8 процента.

Вместе с тем, в декабре 2012г. наблюдалось снижение цен на муку, крупы, свежее мясо, животные жиры и яблоки.

Таблица 2: Индекс цен на основные виды продовольственных товаров в 2012г.

(в процентах к предыдущему месяцу)

	Мука пшеничная		Хлеб	Лепешка	Говя- дина	Баранина	Молоко разливное	Яйца	Сахар- песок	Подсол- нечное масло
	высшего сорта	первого сорта								
Январь	98,0	94,9	99,4	99,7	102,0	100,8	103,7	101,9	100,8	99,7
Февраль	99,2	96,9	99,4	99,7	99,5	100,1	101,5	98,2	99,0	99,3
Март	99,4	98,7	99,3	99,6	97,6	99,2	97,9	99,0	100,1	98,9
I квартал ¹	96,5	90,8	98,1	99,0	99,0	100,2	103,1	98,9	99,8	97,9
Апрель	99,7	99,5	99,9	100,0	98,7	100,8	93,2	100,1	99,1	98,6
Май	98,7	98,1	99,9	100,0	98,9	104,3	93,0	95,1	109,3	99,2
Июнь	98,4	98,4	99,7	99,9	98,8	100,7	97,8	90,6	98,3	99,2
II квартал ¹	96,9	96,1	99,6	99,9	96,4	106,0	84,8	86,2	106,5	97,1
Июль	103,5	104,0	102,2	102,6	99,7	98,9	96,5	96,0	96,6	100,1
Август	112,0	114,1	109,5	112,5	100,1	99,2	100,0	100,4	98,8	100,4
Сентябрь	100,4	102,3	100,3	100,3	99,7	99,6	110,3	105,1	95,3	103,1
III квартал ¹	116,3	121,3	112,3	115,8	99,5	97,8	106,4	101,3	91,0	103,6
Октябрь	105,8	109,0	106,6	103,7	101,2	98,2	108,5	107,1	97,4	102,1
Ноябрь	101,9	100,8	100,9	101,5	100,1	96,6	103,2	104,3	99,9	100,3
Декабрь	100,0	99,5	100,1	100,0	99,4	98,7	107,4	103,7	100,5	100,0
IV квартал ¹	107,8	109,4	107,7	105,3	100,7	93,6	120,3	115,8	97,8	102,4

¹ Нарастающим итогом за три месяца квартала.

В декабре 2012г. по сравнению с предыдущим месяцем цены на свежие овощи возросли на 19,3 процента, а на свежие фрукты, напротив, снизились на 0,4 процента.

Таблица 3: Индекс цен на отдельные виды плодоовощной продукции в 2012г.

(в процентах к предыдущему месяцу)

	Морковь	Лук	Капуста	Свекла	Помидоры	Огурцы	Яблоки	Картофель
Январь	95,9	97,6	111,6	101,7	126,1	109,8	101,0	97,3
Февраль	93,7	94,9	104,0	99,4	116,0	81,7	105,3	94,8
Март	97,3	97,7	94,9	98,3	121,4	100,2	105,7	91,0
I квартал ¹	87,4	90,5	110,3	99,3	177,6	89,9	112,4	84,0
Апрель	96,6	91,4	94,7	93,7	88,1	82,2	103,7	96,2
Май	123,7	113,8	110,4	108,8	89,5	64,0	105,5	135,3
Июнь	116,1	136,0	111,1	122,3	45,9	37,1	128,8	90,6
II квартал ¹	138,7	141,4	116,2	124,7	36,2	19,5	140,9	117,9
Июль	112,4	96,6	89,0	103,8	64,2	70,2	99,3	79,5
Август	114,6	97,9	124,8	87,0	42,1	103,8	90,4	87,5
Сентябрь	93,9	93,1	132,6	108,1	106,8	153,4	86,8	94,2
III квартал ¹	121,0	88,0	147,3	97,6	28,9	111,9	77,9	65,5
Октябрь	80,6	81,7	86,6	99,8	159,3	в 1,9 р.	94,5	97,8
Ноябрь	92,9	92,5	90,4	105,7	в 2,9 р.	в 1,6 р.	93,7	111,2
Декабрь	119,8	122,7	113,9	114,5	133,9	121,2	95,2	131,0
IV квартал ¹	89,7	92,7	89,1	120,8	в 6,2 р.	в 3,6 р.	84,2	142,4

¹ Нарастающим итогом за три месяца квартала.

В целом за прошедший год (по сравнению с декабрем 2011г.) цены на пищевые продукты и безалкогольные напитки возросли на 4,5 процента. Так, значительный рост цен зафиксирован на свежие фрукты (на 27,2 процента), рыбу (на 20,0 процента), хлеб (на 18,4 процента), муку (на 16,3 процента), молоко и молочную продукцию - на 11,6 процента.

Наряду с этим, в 2012г. отмечено снижение цен на крупу (на 29,6 процента), животные жиры (на 11,5 процента), сахар-песок (на 5,4 процента), хлопковое масло (на 4,9 процента), свежее мясо (на 3,1 процента) и рис (на 0,9 процента).

Цены на алкогольные напитки в 2012г. возросли на 11,6 процента, табачные изделия - на 6,2 процента.

Таблица 4: Индекс цен на отдельные группы продовольственных товаров
(в процентах)

	Декабрь 2012		Январь-декабрь 2012 к январю-декабрю 2011
	к декабрю 2011	к ноябрю 2012	
Хлебобулочные изделия и крупы	109,3	100,2	92,5
Мясо	98,8	99,5	106,7
Рыба	120,0	100,2	118,4
Молочные изделия, сыр и яйца	108,0	104,3	106,0
в т.ч. яйца	100,0	103,7	102,9
Масла и жиры	99,1	100,4	99,3
Фрукты	123,1	99,7	99,0
Овощи	102,7	120,1	75,8
Сахар, джем, мед, шоколад и конфеты	98,9	100,6	93,7
Безалкогольные напитки	103,7	100,6	105,5
Алкогольные напитки	111,6	104,8	109,2

В декабре 2012г. по сравнению с предыдущим месяцем значительно повысились средние цены на картофель.

Таблица 5: Средние цены на отдельные товары-представители в 2012г.
(в сомах за килограмм)

	Мука пшеничная		Хлеб	Лепешка	Баранина	Говядина	Картофель
	высшего сорта	первого сорта					
Январь	31,16	25,53	36,11	42,89	293,00	312,65	14,65
Февраль	30,87	24,74	35,90	42,76	293,34	311,02	13,93
Март	30,67	24,41	35,63	42,55	291,12	303,26	12,66
Апрель	30,56	24,29	35,61	42,55	293,44	299,18	12,26
Май	30,17	23,85	35,58	42,54	306,12	295,73	16,53
Июнь	29,68	23,47	35,48	42,52	308,49	292,03	24,51 ¹
Июль	30,70	24,38	36,27	43,64	305,31	291,17	18,35
Август	34,29	27,77	39,69	49,00	302,91	291,40	17,67
Сентябрь	34,40	28,42	39,81	49,16	301,85	290,57	16,37
Октябрь	36,43	30,98	42,39	50,96	296,53	294,04	15,82
Ноябрь	37,10	31,24	42,77	51,73	286,23	294,30	17,77
Декабрь	37,10	31,09	42,81	51,74	282,54	292,59	23,60

¹ Включая картофель нового урожая.

Импорт пищевых продуктов за январь-декабрь 2012г. составил 11,1 процент от общего объема импорта.

Таблица 6: Импорт и экспорт пищевых продуктов ¹

	2011		2012	
	млн. долларов	в процентах к общему объему	млн. долларов	в процентах к общему объему
Импорт	4261,2	65,5	5373,9	73,9
Экспорт	2242,2	34,5	1893,8	26,1

¹ Включая объемы внешней торговли физических лиц

1.3. Рынок труда

По данным Министерства молодежи, труда и занятости Кыргызской Республики, численность незанятого населения, состоящего на учете в органах государственной службы занятости в поисках работы, на 1 января 2013г. по сравнению с аналогичной датой 2012г. увеличилась на 0,3 процента, а численность безработных уменьшилась на 1,2 процента. Уровень зарегистрированной безработицы составил 2,4 процента от экономически активного населения. Из общего числа зарегистрированных безработных, 51 процент составили женщины. На одно свободное рабочее место, заявленное предприятиями, приходилось в среднем 8 безработных.

Таблица 7: Численность зарегистрированных безработных, состоящих на учете в органах государственной службы занятости, на 1 января 2013г.

	Всего, человек	В процентах к соответствующей дате прошлого года	В процентах к соответствующей дате предыдущего месяца
Кыргызская Республика	60367	98,8	98,7
Баткенская область	5563	97,6	99,3
Джалал-Абадская область	12305	105,7	97,9
Иссык-Кульская область	3938	89,9	99,3
Нарынская область	6580	101,8	100,5
Ошская область	12165	97,7	95,6
Таласская область	2152	93,1	102,0
Чуйская область	5904	96,9	99,3
г. Бишкек	9314	96,3	100,9
г. Ош	2446	103,1	99,8

Раздел II. Наличие продовольствия

Наличие продовольствия – физическое наличие безопасного и достаточного в количественном и качественном отношении продовольствия на любой момент времени.

2. Сельское хозяйство

Валовой выпуск продукции сельского хозяйства, охоты и лесного хозяйства в январе-декабре 2012г. сложился в размере 167505,3 млн. сомов, при этом индекс физического объема составил 101,2 процента.

Таблица 8: Производство продукции сельского хозяйства

	В процентах к			
	соответствующему периоду предыдущего года		предыдущему месяцу	
	2011	2012	2011	2012
Январь	100,6	100,8	-	-
Февраль	100,3	100,8	105,8	105,3
Март	100,5	100,8	104,2	107,3
Январь-март	100,5	100,8	-	-
Апрель	100,6	101,2	107,6	110,8
Май	101,2	101,3	141,1	166,8
Июнь	103,4	102,2	141,1	131,6
Январь-июнь	101,3	101,4	-	-
Июль	103,9	99,8	226,0	224,4
Август	101,5	99,2	97,0	94,1
Сентябрь	103,7	109,2	143,8	151,8
Январь-сентябрь	102,5	102,8	-	-
Октябрь	102,4	95,0	78,9	56,8
Ноябрь	99,9	95,6	42,9	47,9
Декабрь	97,4	100,8	85,2	75,5
Январь -декабрь	102,0	101,2	-	-

На рост валового выпуска повлияло значительное увеличение производства кормовых культур (на 5,9 процента), которое обусловило прирост продукции растениеводства на 0,6 процента.

Из общего объема производства на долю продукции животноводства пришлось 47,8 процента, растениеводства - 50,5, услуг - 1,6, охоты и лесного хозяйства - 0,1 процента. Доля крестьянских (фермерских) хозяйств в общем объеме продукции составила 60,2 процента, личных подсобных хозяйств граждан - 36,3 процента.

Таблица 9: Валовой выпуск продукции сельского хозяйства, охоты и лесного хозяйства по территории в 2012г.

	Млн. сомов (в текущих ценах)	В процентах к	
		предыдущему году	итогу
Кыргызская Республика	167505,3	101,2	100,0
Баткенская область	16408,3	108,3	9,8
Джалал-Абадская область	31202,7	107,1	18,6
Иссык-Кульская область	21175,8	93,6	12,7
Нарынская область	11938,7	99,1	7,1
Ошская область	33140,1	105,6	19,8
Таласская область	13948,3	100,0	8,3
Чуйская область	38537,3	95,9	23,0
г. Бишкек	445,9	90,9	0,3
г. Ош	708,2	100,6	0,4

2.1. Растениеводство

В 2012г. вся посевная площадь, занятая сельскохозяйственными культурами, составила 1165,7 тыс. гектаров, что на 6,5 тыс. гектаров (на 0,6 процента) больше, чем в предыдущем году. Зерновыми

культурами (без зернобобовых, риса и гречихи) было занято 568,6 тыс. гектаров (48,8 процента от всей посевной площади), зернобобовыми культурами, соответственно, 49,2 тыс. (4,2 процента), масличными культурами - 54,5 тыс. (4,7 процента), хлопчатником - 31 тыс. (2,6 процента), табаком - 3,4 тыс. (0,3 процента), сахарной свеклой (фабричной) - 5,6 тыс. (0,5 процента), картофелем - 81,6 тыс. (7,0 процента), овощными культурами - 45,4 тыс. (3,9 процента), прочими культурами (рис, бахчевые и др.) - 16,4 тыс. (1,4 процента) и кормовыми культурами - 310,0 тыс. гектаров (26,6 процента).

Около половины всех посевных площадей республики занимают зерновые культуры (без зернобобовых, риса и гречихи). Однако, их площадь в 2012г. сократилась, в основном, за счет уменьшения посевов пшеницы на 52,9 тыс. гектаров (на 14 процентов). При этом, посевная площадь озимой пшеницы сократилась на 70 тыс. гектаров (на 28,2 процента), а яровой пшеницы, напротив, увеличилась на 17,1 тыс. гектаров (на 13,1 процента).

Больше чем в 2011г. было посеяно ячменя (на 24,0 тыс. гектаров, или в 1,2 раза) и кукурузы на зерно (на 20,8 тыс. гектаров, или в 1,3 раза).

Рост посевных площадей зернобобовых, овощей, бахчевых и кормовых культур сопровождался сокращением посевов зерновых (без зернобобовых, риса и гречихи), масличных культур, хлопчатника, табака, сахарной свеклы и картофеля.

Наиболее (на 16,8 тыс. гектаров, или на 5,8 процента) увеличилась площадь, занятая под кормовыми культурами.

В истекшем году площадь неиспользованной пашни по сравнению с предыдущим годом уменьшилась на 8,0 тыс. гектаров и составила 103,5 тыс. гектаров. Основные причины неиспользования пашни, как и в предыдущем году, является жесткая богара (52,1 тыс. гектаров), отдаленность и каменистость (18,2 тыс.), отсутствие полива и неисправность оросительной сети (13,3 тыс.), засоление и заболоченность (5,8 тыс.), недостаток горюче-смазочных материалов, семян и техники (2,6 тыс.), нехватка денежных средств (5,2 тыс. гектаров).

В 2012г. в результате неблагоприятных погодно-климатических условий погибло и списано 2,6 тыс. гектаров посевов зерновых и зернобобовых культур (без зернобобовых, риса и гречихи), 151 гектар масличных культур, 35 гектаров хлопчатника, 84 гектара овощей, 53 гектара картофеля, 31 гектар табака и 285 гектаров сахарной свеклы. Основными причинами гибели данных культур явились засуха, нехватка воды, ливневые осадки и град на территории Джалал-Абадской, Иссык-Кульской, Ошской и Чуйской областей.

Таблица 10: Производство основных сельскохозяйственных культур в 2012г.

	Валовой сбор, тыс. тонн	В процентах к 2011
Зерно - (без зернобобовых, риса и гречихи) (в весе после доработки)	1333,8	89,8
пшеница (в весе после доработки)	540,5	67,6
Хлопок-сырец (в зачетном весе)	84,7	83,6
Табак (в зачетном весе)	7,4	75,0
Сахарная свекла (фабричная)	102,0	64,2
Масличные культуры	58,6	103,4
Картофель	1312,7	95,2
Овощи	865,9	105,5
Бахчевые культуры	193,3	127,5
Плодово-ягодные культуры	222,7	103,6

В 2012г. в целом по республике меньше, чем в предыдущем году собрано зерна (без зернобобовых, риса и гречихи) в весе после доработки на 151,2 тыс. тонн, или на 10,2 процента, в том числе пшеницы - на 32,4 процента.

Таблица 11: Производство зерна (без зернобобовых, риса и гречихи) по территории в 2012г.
(в весе после доработки)

	Валовой сбор, тыс. тонн	В процентах к 2011
Кыргызская Республика	1333,8	89,8

	Валовой сбор, тыс. тонн	В процентах к 2011
Баткенская область	89,7	116,4
Джалал-Абадская область	223,4	117,1
Иссык-Кульская область	127,5	72,3
Нарынская область	48,8	86,7
Ошская область	281,8	111,8
Таласская область	53,5	85,6
Чуйская область	503,1	75,7
г. Ош	6,0	114,7

Урожайность зерновых культур (без зернобобовых, риса и гречихи) в среднем по республике в 2012г. составила 23,4 центнера с гектара (в весе после доработки), против 25,8 центнера с гектара - в предыдущем году, том числе пшеницы, соответственно, 16,8 центнера с гектара (в весе после доработки), против 21,4 центнера с гектара.

В 2012г. озимых культур в целом по республике посеяно больше, чем в предыдущем году на 27,0 тыс. гектаров (на 14,1 процента).

Таблица 12: Сев озимых культур по территории

	Посеяно всего под урожай 2013г., тыс. га	В процентах к предыдущему году
Кыргызская Республика	220,2	114,1
Баткенская область	8,8	99,0
Джалал-Абадская область	19,1	в 2 р.
Иссык-Кульская область	9,9	127,7
Ошская область	41,1	в 1,7 р.
Таласская область	9,5	95,7
Чуйская область	131,8	98,7
г. Ош	0,02	-

Осенью истекшего года вспахано зяби на площади 73,3 тыс. гектаров, что на 8,3 тыс. гектаров (на 12,7 процента) больше, чем в 2011г.

2.2. Животноводство

В 2012г., по сравнению с предыдущим годом, возросли объемы производства основных видов животноводческой продукции.

Таблица 13: Производство основных видов продукции животноводства в хозяйствах всех категорий в январе-декабре

	Произведено-всего, тонн				В процентах к соответствующему периоду предыдущего года			
	2011		2012		2011		2012	
	декабрь	январь- декабрь	декабрь	январь- декабрь	декабрь	январь- декабрь	декабрь	январь- декабрь
Скот и птица на убой (в живом весе)	33219	346540	32736	352526	101,1	101,0	98,5	101,7
Молоко сырое	83450	1358094	87175	1382426	100,2	99,9	104,5	101,8
Яйца, тыс. шт.	24700	392835	29667	416868	95,2	105,3	120,1	106,1
Шерсть (в физическом весе)	-	11095	-	11333	-	102,2	-	102,1

Рост производства продуктов животноводства отмечен в большинстве регионов республики.

Таблица 14: Производство основных видов продуктов животноводства по территории в январе-декабре 2012г.

	Скот и птица на убой (в живом весе)	Молоко сырое	Яйца, тыс. шт.	Шерсть (в физическом весе)
<i>Тонн</i>				
Кыргызская Республика	352526	1382426	416868	11333
Баткенская область	27605	93487	20600	657
Джалал-Абадская область	52784	279027	47518	1872
Иссык-Кульская область	43950	187218	72759	1844
Нарынская область	48665	117206	6660	1857
Ошская область	73943	275247	44863	2211
Таласская область	23143	75649	20534	1370
Чуйская область	80659	347429	201245	1487
г. Бишкек	383	523	1424	8
г. Ош	1394	6640	1265	27
<i>В процентах к предыдущему году</i>				
Кыргызская Республика	101,7	101,8	106,1	102,1
Баткенская область	101,2	101,3	100,9	101,2
Джалал-Абадская область	102,5	101,9	103,9	103,2
Иссык-Кульская область	103,3	103,4	95,4	101,4
Нарынская область	100,3	100,1	100,2	101,0
Ошская область	101,2	102,0	102,7	101,0
Таласская область	100,8	101,1	105,1	105,1
Чуйская область	102,3	101,6	113,2	102,8
г. Бишкек	89,5	63,2	93,0	100,0
г. Ош	101,3	101,9	102,3	100,0

Так, на 3,3 процента возросло производство скота и птицы на убой (в живом весе) в хозяйствах Иссык-Кульской области, на 2,5 процента - Джалал-Абадской и на 2,3 процента - Чуйской области. На 3,4 процента больше надоено молока в хозяйствах Иссык-Кульской области, на 2,0 процента - Ошской области. Средний надой молока на одну корову составил 2023 кг. Выше надой молока в хозяйствах Чуйской (2883 кг), Таласской (2265 кг) и Иссык-Кульской (2083 кг) областей. Производство яиц возросло в хозяйствах Чуйской области на 13,2 процента и Таласской области - на 5,1 процента. По 151 яйцу от одной курицы-несушки получено в хозяйствах Чуйской области, по 147 яиц - Иссык-Кульской области. Из общего количества настриженной шерсти 95 процентов приходится на овечью. По 2,9 кг от одной овцы получили хозяйства Таласской и Чуйской, по 2,6 кг - Иссык-Кульской и Ошской областей.

В 2012г. в хозяйствах всех категорий получено 667,0 тыс. голов телят, что на 2,4 тыс. голов больше, чем в 2011г., 3354,4 тыс. - ягнят и козлят (на 111,4 тыс. голов больше), 222,7 тыс. голов - поросят (на уровне предыдущего года). В расчете на 100 имевшихся на начало года маток получено 79 телят, 92 ягненка и козленка, 68 жеребят и 1172 поросенка.

2.3. Индекс цен производителей сельскохозяйственной продукции

В январе-декабре 2012г. по сравнению с соответствующим периодом прошлого года цены производителей на реализованную сельскохозяйственную продукцию возросли на 1,6 процента. При этом, на продукцию животноводства цены повысились на 12,3 процента, тогда как на продукцию растениеводства они снизились на 9,2 процента.

Таблица 15: Индексы цен производителей сельскохозяйственной продукции (в процентах)

	Всего		в том числе на продукцию			
	к предыдущему периоду	к декабрю прошлого года	растениеводства		животноводства	
			к предыдущему периоду	к декабрю прошлого года	к предыдущему периоду	к декабрю прошлого года
Январь	96,8	96,8	104,8	104,8	91,4	91,4
Февраль	99,3	96,1	96,2	100,8	101,6	92,9

	Всего		в том числе на продукцию			
	к предыдущему периоду	к декабрю прошлого года	растениеводства		животноводства	
			к предыдущему периоду	к декабрю прошлого года	к предыдущему периоду	к декабрю прошлого года
Март	101,6	97,6	103,3	104,2	100,4	93,3
Апрель	101,6	99,2	101,9	106,2	101,4	94,6
Май	99,1	98,3	100,3	106,5	98,2	92,9
Июнь	99,1	97,4	102,5	109,1	96,6	89,7
Июль	100,9	98,3	105,1	114,7	97,5	87,4
Август	99,1	97,4	96,3	110,4	101,5	88,8
Сентябрь	97,9	95,3	95,7	105,6	99,8	88,6
Октябрь	100,7	96,0	100,4	106,0	101,0	89,4
Ноябрь	104,8	100,6	110,6	117,2	100,2	89,6
Декабрь	99,6	100,2	100,7	118,1	98,7	88,4

По сравнению с январем-декабрем 2011 г. наибольший рост цен отмечен на мясо - на 10,5 процента, молоко - 16,7 процента, зернобобовые - на 31,9 процента, а цены на картофель и овощи, напротив, снизились, соответственно, на 24,7 и 13,1 процента.

Таблица 16: Индексы цен производителей отдельных видов сельскохозяйственной продукции в январе-декабре 2012г.
(в процентах)

	Пшеница	Рис	Зернобобовые	Овощи	Картофель	Мясо (в живом весе)	Молоко сырое	Яйца
	<i>К предыдущему месяцу</i>							
Январь	98,1	108,4	99,3	109,0	134,4	85,8	108,9	94,7
Февраль	102,0	96,8	107,5	91,8	73,6	101,1	103,2	98,4
Март	100,9	95,5	106,4	101,9	115,4	101,8	96,3	107,3
Апрель	109,4	102,7	107,4	95,5	94,4	103,7	94,9	105,8
Май	97,7	105,4	100,0	102,9	94,9	98,1	98,4	96,9
Июнь	98,4	105,4	85,7	113,9	115,8	97,6	96,3	91,4
Июль	114,7	95,9	100,4	98,6	117,6	95,4	103,3	96,8
Август	107,6	107,9	99,6	81,7	107,8	101,5	100,8	109,1
Сентябрь	97,3	97,6	91,3	103,2	95,4	98,4	103,0	101,6
Октябрь	98,8	99,5	111,3	106,3	102,4	99,8	103,8	102,2
Ноябрь	119,5	89,7	120,3	101,6	123,9	99,1	102,7	102,9
Декабрь	92,5	103,4	109,3	106,0	108,1	98,3	99,3	103,1
	<i>К соответствующему периоду прошлого года</i>							
Январь	94,4	131,9	137,5	92,9	53,9	149,6	133,2	109,3
Февраль	83,6	131,1	138,0	77,2	42,4	146,4	140,6	99,2
Январь-февраль	88,6	131,5	137,8	84,6	48,4	147,9	136,8	104,0
Март	78,8	124,2	140,6	78,8	54,4	149,6	132,4	108,9
Январь-март	85,0	129,1	138,8	82,6	50,2	148,5	135,3	105,7
Апрель	79,9	127,4	149,8	76,3	47,6	153,8	125,9	131,1
Январь-апрель	83,6	128,7	141,7	81,0	49,6	149,8	133,0	111,5
Май	74,8	121,5	135,8	78,3	50,9	134,6	103,6	117,5
Январь-май	81,6	127,1	140,4	80,5	49,8	146,5	126,2	112,7
Июнь	70,9	133,7	116,0	84,3	57,6	134,3	104,1	130,8
Январь-июнь	79,6	128,3	135,9	81,1	53,0	144,3	122,2	115,2
Июль	110,2	98,6	128,4	87,9	65,7	91,2	105,3	104,5
Январь-июль	83,3	122,8	134,8	82,1	53,0	133,7	119,5	113,7
Август	124,5	114,8	130,7	94,9	91,1	95,8	110,3	119,4
Январь-август	87,7	121,7	134,3	83,4	56,7	127,6	118,3	114,3
Сентябрь	125,8	108,6	109,0	96,7	106,6	91,2	112,2	112,6
Январь-сентябрь	91,2	120,0	131,3	84,6	60,4	122,4	117,6	114,1
Октябрь	117,0	104,6	118,8	85,4	122,8	84,3	109,5	116,2
Январь-октябрь	93,5	118,2	130,0	84,6	64,2	117,3	116,7	114,4
Ноябрь	158,1	108,9	141,7	92,4	157,3	88,1	123,2	112,6

	Пшеница	Рис	Зернобобовые	Овощи	Картофель	Мясо (в живом весе)	Молоко сырое	Яйца
Январь-ноябрь	98,2	117,3	131,1	85,3	69,4	114,0	117,3	114,2
Декабрь	139,1	106,5	139,6	108,5	196,8	81,2	110,5	109,1
Январь-декабрь	101,1	116,3	131,9	86,9	75,3	110,5	116,7	113,7

2.4. Торговля основными продуктами питания

Доля импорта пищевых продуктов в общей стоимости импорта за 2012г. составила 11,1 процента, экспорта – 10,3 процента.

Таблица 17: Импорт и экспорт основных продуктов питания

(тыс. тонн)

	2011	2012
Импорт		
Хлебопродукты, в пересчете на зерно	532,0	681,9
Сахар и кондитерские изделия	91,3	89,8
Масло растительное	37,1	40,1
Доля пищевых продуктов в общей стоимости импорта, %	12,6	11,1
Экспорт		
Молоко и молочные продукты, в пересчете на молоко	126,7	120,1
Сахар и кондитерские изделия	1,1	0,7
Доля пищевых продуктов в общей стоимости экспорта, %	8,7	10,3

2.5. Наличие продуктов в расчете на душу населения

Анализ продовольственного баланса показывает, что наличие продовольствия в среднем за месяц на душу населения остается стабильным (см. таблицу 19 и приложение 3).

Таблица 18: Уровень потребления основных продуктов питания

(на душу населения, кг в месяц)

	2011	2012*
Хлебопродукты (в пересчете на зерно)	15,8	15,7
из них пшеница и продукты ее переработки (в пересчете на зерно)	14,1	14,1
Картофель	8,2	8,3
Овощи и бахчевые	12,5	12,6
Фрукты и ягоды	2,4	2,4
Сахар и кондитерские изделия	1,8	1,7
Мясо и мясопродукты	3,2	3,2
Молоко и молочные продукты	17,8	17,9
Яйца, шт.	6,8	6,7
Жиры растительные	1,0	0,9

*Данные предварительные

Более подробная информация приводится в приложении (таблица 3 «Продовольственный баланс»²).

² Продовольственные балансы составлены в соответствии с «Методикой расчета баланса основных продуктов питания», утвержденной постановлением Нацстаткома Кыргызской Республики от 15 сентября 2010г. №19.

Раздел III. Доступ к продовольствию

Доступ: продукты питания должны быть доступны как в отношении их физического наличия, так и в отношении покупательной способности.

3.1. Анализ потребительских цен

Прирост потребительских цен в 2012г. составил 7,5 процента против 5,7 процента в 2011г. При этом, интенсивный рост потребительских цен произошел в III квартале т.г. - на 3,1 процента.

Цены на *пищевые продукты и безалкогольные напитки* в 2012 г. повысились на 4,5 процента. Наибольшее повышение цен за год отмечено на свежие фрукты – на 27,2 процента, рыбу - на 20 процентов. Максимальный рост цен на муку в сентябре на 13,2 процента отразилось на изменении цен на мучные изделия. Так, цена на хлеб к концу года возросла на 18,4 процентов, выпечные изделия – на 6,1 процента, макаронные изделия - на 5,9 процента. Цены на молочные изделия, сыр и яйца повысились на 8 процентов, в том числе на творог почти на 20 процентов, молоко - около 15 процентов, кефир - на 9,5 процента.

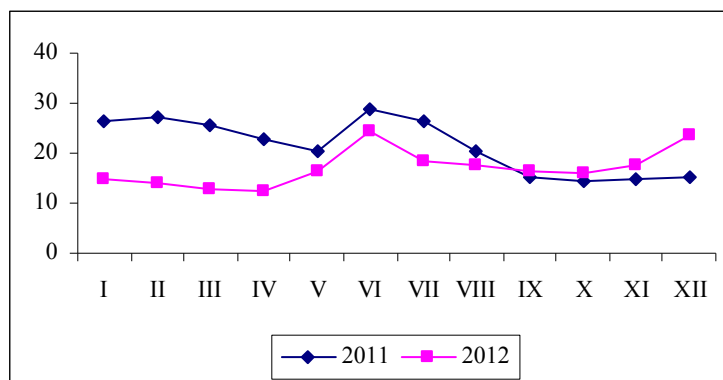
Вместе с тем, наблюдалось снижение цен на крупы около 30 процентов,(из них на гречку - почти на 36 процентов, пшено - на 24 процента), животные жиры - на 11,5 процента, сахар-песок - на 5,4 процента, мясо – на 1,2 процента (в том числе говядина – на 4,4 процента, баранина –на 2,8 процента, при этом цена на свинину возросла на 20,5 процента).

Цены на алкогольные напитки и табачные изделия в целом возросли на 10,2 процента.

Рост цен отмечался во всех регионах республики, но наибольшее повышение цен по пищевым продуктам и безалкогольным напиткам отмечено в Нарынской области – на 8 процентов. Наибольшее повышение цен в области зафиксировано на рыбу - 22,7 процента, фрукты - 17,6 процента, хлебобулочные изделия и крупы - 14,8 процента.

Картофель. В течение IV квартала 2012г. средние потребительские цены на картофель повысились с 15,82 сома за килограмм в октябре до 23,60 сома в декабре, при этом повышение составило 49,2 процента. По сравнению с IV кварталом 2011 года средняя потребительская цена повысилась на 29,5 процента, составив 19,06 сома за килограмм.

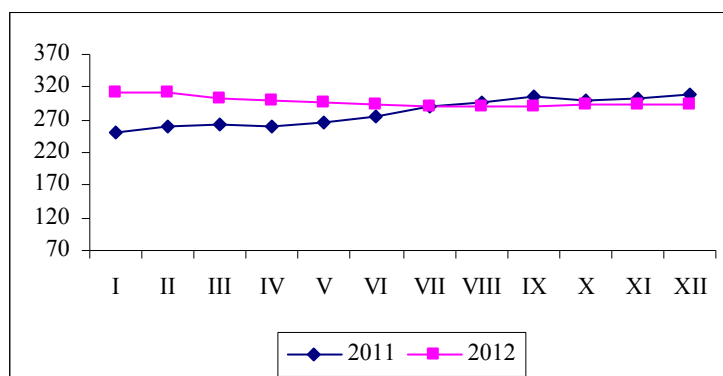
График 1: Среднемесячные потребительские цены на картофель
(сомов/кг)



Баранина. В IV квартале 2012г. средняя потребительская цена на баранину по сравнению с аналогичным периодом 2011г. снизилась на 1 процент: с 291,31 сома за килограмм IV квартала 2011г. до 288,43 сома - в IV квартале 2012г.

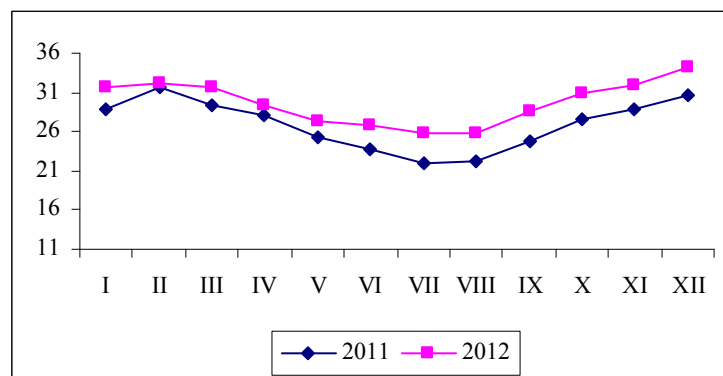
Говядина. В среднем с октября по декабрь 2012г. цены на говядину незначительно снизились – с 294,04 сома за килограмм в октябре, до 292,59 сом в декабре. По сравнению с IV кварталом 2011г. она снизилась на 3,3 процента.

График 2: Среднемесячные потребительские цены на говядину
(сомов/кг)



Свежее молоко. В течение IV квартала 2012г. наблюдалось повышение средней стоимости молока (на 10,7 процента). По сравнению с IV кварталом прошлого года средняя потребительская цена повысилась на 11,5 процента, составив 32,41 сома за килограмм.

График 3: Среднемесячные потребительские цены на свежее молоко
(сомов/кг)



3.2. Денежные доходы населения

Денежные доходы населения. По результатам выборочного обследования домашних хозяйств, номинальные денежные доходы в расчете на душу населения за I полугодие 2012г. составили 3309,5 сома в месяц и увеличились по сравнению с предыдущим годом на 16,1 процента. Основным источником денежных доходов населения являлись доходы от трудовой деятельности, удельный вес которых в структуре доходов составил 66,8 процента, доходы от социальных трансфертов – 15,8 процента и от продажи сельскохозяйственной продукции, произведенной в личном подсобном хозяйстве – 12,7 процента.

Ежемесячные среднедушевые реальные денежные доходы населения в I полугодии 2012г. составили 3278,7 сома и по сравнению с соответствующим периодом прошлого года увеличились на 15 процентов.

Размер среднедушевых располагаемых денежных доходов сложился на уровне 3119,5 сома. Выше среднереспубликанского значения сложились среднедушевые располагаемые денежные доходы населения, проживающего в г. Бишкек (на 606,5 сома), Чуйской (на 435,2 сома) и Ошской (на 32,5 сома) областях. Приблизились к среднереспубликанскому значению располагаемые доходы населения, проживающего в Баткенской (3058,6 сома) и Нарынской (2980,2 сома) областях. Значительно ниже среднереспубликанского уровня сложились доходы населения, проживающего в Иссык-Кульской (2889,6 сома), Таласской (2639,1 сома) и Джалал-Абадской (2499,6 сома) областях.

Структура среднедушевых располагаемых денежных доходов домашних хозяйств существенно различается в зависимости от места проживания. В городской местности доход от трудовой

деятельности в общем объеме доходов составил 77,2 процента, в сельской – 56,5 процента. Вторым по значимости источником доходов в сельской местности были поступления от реализации продукции, произведенной в личных подсобных хозяйствах населения, доля которых сложилась на уровне 21,2 процента.

Распределение общего объема денежных доходов по квинтильным группам населения складывается в пользу 20-процентов населения с наибольшими доходами, у которых сконцентрировано свыше 49 процентов всех денежных доходов.

Таблица 19: Денежные доходы населения по квинтильным группам
(в процентах)

	январь-июнь	
	2011	2012
Денежные доходы – всего	100	100
в том числе по 20-ти процентным группам		
первая (с наименьшими доходами)	6,4	4,8
третья	16,0	14,5
четвертая	23,0	22,2
пятая (с наибольшими доходами)	43,5	49,2
Соотношение доходов 20% наиболее и 20% наименее обеспеченных слоев населения, в разгах	6,7	10,2

Среднемесячная номинальная заработная плата одного работника в 2012г. (без учета малых предприятий) составила 10891 сом и по сравнению с 2011г. увеличилась на 16,5 процента, а ее реальный размер, исчисленный с учетом индекса потребительских цен, возрос на 13,3 процента.

Исходя из официального курса валют, установленного Национальным банком Кыргызской Республики, среднемесячная заработная плата одного работника в 2012г. составила 232 доллара США.

Таблица 20: Среднемесячная номинальная и реальная заработная плата по территории¹ в 2012г.

	Сомов	В процентах к соответствующему периоду предыдущего года		Реальная заработная плата в процентах к соответствующему периоду предыдущего года
		2011	2012	
Кыргызская Республика	10891	130,8	116,5	113,3
Баткенская область	8556	147,7	121,5	110,5
Джалал-Абадская область	10049	136,2	120,2	112,7
Иссык-Кульская область	7952	140,6	116,7	116,4
Нарынская область	10366	143,4	116,5	109,5
Ошская область	7702	168,6	124,7	118,8
Таласская область	8485	136,2	117,8	113,1
Чуйская область	9085	131,0	115,7	112,8
г. Бишкек	14380	121,7	114,7	113,1
г. Ош	9774	126,3	115,4	109,9

¹ Без учета малых предприятий.

Рост заработной платы в бюджетной сфере в 2012г. составил 17,5 процента.

Таблица 21: Среднемесячная номинальная заработная плата по территории¹ в 2012г.

	Сомов				В процентах к соответствующему периоду предыдущего года	
	бюджетная сфера		небюджетная сфера		бюджетная сфера	небюджетная сфера
	2011	2012	2011	2012		
Кыргызская Республика	7702	9048	12165	14115	117,5	116,0
Баткенская область	6457	7844	9092	8830	121,5	115,0
Джалал-Абадская область	6298	7523	12875	15838	119,5	123,0

	Сомов				В процентах к соответствующему периоду предыдущего года	
	бюджетная сфера		небюджетная сфера		бюджетная сфера	небюджетная сфера
	2011	2012	2011	2012		
Иссык-Кульская область	6451	7576	7680	12892	117,4	119,3
Нарынская область	8528	9893	10809	10954	116,0	120,5
Ошская область	5934	7331	7926	10254	123,5	129,4
Таласская область	6344	7592	10962	12513	119,7	114,1
Чуйская область	7073	8252	8898	10227	116,7	114,9
г. Бишкек	10649	12216	14203	16329	114,7	115,0
г. Ош	7258	8649	10752	12068	119,2	112,2

¹ Без учета малых предприятий.

Увеличение размера заработной платы в 2012г. по сравнению с соответствующим периодом прошлого года наблюдалось во всех видах экономической деятельности, но наиболее значительное – в горнодобывающей промышленности (на 37,9 процента), здравоохранении (на 28,4 процента), сфере производства и распределения электроэнергии, газа и воды (на 19,8 процента).

В 2012г. значительно превысила среднереспубликанский уровень заработная плата работников финансовой деятельности, транспорта и связи, горнодобывающей промышленности, в сфере производства и распределения электроэнергии, газа и воды. Наименьший ее уровень сложился в сельском хозяйстве, образовании, сфере предоставления коммунальных, социальных и персональных услуг.

Сумма общей задолженности по выплате заработной платы в целом по республике на 1 января 2013г. по сравнению с аналогичной датой 2012г. увеличилась на 1,0 процента, а по сравнению с аналогичной датой предыдущего месяца, напротив, уменьшилась на 7,4 процента.

Таблица 22: Общая задолженность по выплате заработной платы по территории¹ на 1 января 2013г.

	Млн. сомов	В процентах к соответствующему периоду	
		предыдущего года	предыдущего месяца
Кыргызская Республика	288,7	101,0	92,6
Баткенская область	33,3	91,0	83,2
Джалал-Абадская область	35,7	95,2	82,9
Иссык-Кульская область	33,2	69,2	86,5
Нарынская область	21,1	127,7	86,4
Ошская область (включая г.Ош)	17,0	56,0	59,7
Таласская область	9,3	80,1	111,0
Чуйская область	95,6	148,8	128,7
г. Бишкек	43,5	106,1	79,3

¹ Без учета малых предприятий.

Раздел IV. Дополнительные материалы

4.1. Об индикаторах Продовольственной безопасности

(по данным Министерства сельского хозяйства и мелиорации Кыргызской Республики)

По итогам 2012г. расчетные показатели обеспеченности внутреннего продовольственного рынка республики основными продуктами питания из урожая 2012г., с учетом экспорта-импорта за январь-октябрь 2012г., без учета переходящих остатков и в соответствии со среднефизиологическими нормами, составили: по хлебопродуктам 139,3 процента, картофелю - 152,8, молоку – 112, мясу – 75, овощам – 146,3, плодам и ягодам – 24, яйцу – 42,6, маслу растительному – 98,8 и сахару – 63,7 процента.

При этом обеспеченность за счет собственного производства составила: по хлебопродуктам 59,1 процента, картофелю - 152,7, молоку – 112, мясу – 56,9, овощам – 146,1, плодам и ягодам – 21,6, яйцу – 40,3, маслу растительному – 27,9 и сахару – 9,4 процента.

Согласно расчетных данных, процент обеспеченности внутреннего рынка за счет собственного производства низка по сахару, мясу, маслу растительному, яйцу, плодам и ягодам.

Удельный вес импорта данных продуктов во внутреннем рынке составил: по хлебопродуктам 57,6 процента, мясу – 24,2, маслу растительному – 71,7, сахару – 85,3 и плодам и ягодам – 15,4 процента.

Следует отметить, что основной объем импорта плодово-ягодных культур приходится на цитрусовые, которые не производятся в республике. Также ввиду потребностей внутреннего рынка в мясе птицы (окорочка), 24 процента импорта мяса приходится на них.

В 2012г. для обеспечения внутреннего продовольственного рынка основными продуктами питания и продовольственной безопасности Кыргызской Республики Правительством Кыргызской Республики и Министерством сельского хозяйства и мелиорации были приняты следующие меры.

Для успешного проведения весенне-полевых работ и выполнения намеченных целей по производству сельхозпродукции сельским товаропроизводителям, по проекту «Доступные кредиты фермерам-2», для развития растениеводства в целом по республике выдано денежных кредитов в сумме 304,4 млн.сомов для 2850 хозяйствующих субъектов.

Для развития животноводства 394,7 млн.сомов для 3423 хозяйствующих субъектов.

Из выделенных денежных средств в сумме 50,0 млн. сомов, для закупки семян пшеницы и ячменя израсходованы 30,0 млн. сомов, семян люцерны и эспарцета - 20,0 млн. сомов для использования в яровом севе 2012г.

В соответствии с постановлением Правительства Кыргызской Республики от 11 июля 2011г. № 382 ОАО «Айыл Банк» выдал в лизинг 72 трактора МТЗ-82.1, 17 единиц тракторов УТО-904 и более 30 единиц различных сельскохозяйственных машин.

Имеющийся в Фонде государственных материальных резервов остаток льготного дизельного топлива в количестве 2965,4 кубометров, распределено по айыльным округам и отдельным крестьянским и фермерским хозяйствам, в южных регионах по цене 35,20 сом/л, северных – 33,0 сом/л.

Благодаря своевременно принятым действенным мерам в 2012г. в целом по республике произведено валовой продукции сельского хозяйства в текущих ценах на сумму 167505,3 млн. сомов. Темп роста к уровню 2011г. составил 101,2 процента, в том числе по отрасли животноводства – 101,8, а растениеводства 100,6 процента.

Аномальные погодно-климатические изменения текущего года отрицательно повлияли на снижение объемов производства сельскохозяйственных культур. Так, объемы производства пшеницы по сравнению с 2011 годом снизились на 259,3 тыс. тонн.

Для обеспечения потребностей населения в хлебопродуктах Правительством Кыргызской Республики достигнута договоренность с Правительствами Республики Казахстан и Российской Федерации по закупке зерна продовольственной пшеницы в объеме 200,0 тыс.тонн. Указанный объем пшеницы будет переработан на отечественных мукомольных предприятиях для проведения товарных

интервенций на продовольственном рынке страны, с целью стабилизации цен на социально значимые продукты питания.

Вопрос обеспечения продовольственной безопасности был рассмотрен на заседании Правительства 14 июня 2012г., на заседании Совета по продовольственной безопасности 5 июня и 3 августа текущего года.

Положительные темпы роста обеспечены в производстве мяса. По итогам 2012г. хозяйствующими субъектами всех категорий республики произведено 352,5 тыс. тонн мяса в живой массе, что на 5986 тонн или на 1,7 процента больше уровня прошлого года. Увеличению производства мяса способствовало в основном, увеличение поголовья крупного рогатого скота на 39,7 тыс. голов, овец и коз на 250,4 тыс. голов, лошадей на 10,5 тыс. голов и домашней птицы на 65,4 тыс. голов.

Молока произведено 1382,4 тыс. тонн, что на 24,3 тыс. тонн или на 1,8 процента больше прошлого года.

Яиц произведено 416,8 млн. штук, что на 24,0 млн. штук больше или 106,1 процента к уровню прошлого года.

В комплексе мероприятий по обеспечению продовольственной безопасности немаловажная роль отводится своевременному проведению ветеринарных мероприятий, направленных на предотвращение возникновения и распространения заразных болезней животных, производству и реализации безопасных в ветеринарно-санитарном отношении продуктов животного происхождения.

В 2012г. в целом по республике проведено 49239,8 тыс. головообработок скота и птиц или на 103,3 процента, в том числе: диагностических исследований 7364,6 тыс.гол., профилактических прививок 23341 тыс.гол, дегельминтизаций и других лечебно-профилактических обработок 18534,1 тыс.гол.

За отчетный год зарегистрировано – 171 неблагополучных пунктов по заразным болезням, при этом заболело – 4368 голов животных, из них пало – 228.

Из зарегистрированных 171 очагов выявлено: по ящуру - 37, бешенству - 103, оспе овец - 2, сибирской язве (КРС) - 1, эмфизематозном карбункуле – 5, браздоту - 2, случной болезни -16, сальмонеллезу – 4, американскому гнильцу пчел - 1. На местах ветеринарными специалистами были проведены ветеринарно-санитарные мероприятия согласно, соответствующим инструкциям.

Министерством разработана и находится на стадии доработки «Стратегия развития сельского хозяйства Кыргызской Республике до 2020 года» главной целью которой, является обеспечение населения страны в достатке качественными и полноценными продуктами питания собственного производства. Принятие Стратегии будет способствовать дальнейшему стабильному развитию сельского хозяйства республики.

Кыргызская Республика располагает значительными земельными и трудовыми ресурсами и потенциально способна обеспечить собственные потребности в основных продуктах сельского хозяйства и в продуктах ее переработки, а также экспортировать значительные объемы на мировые рынки.

4.2. Об итогах учета скота и домашней птицы в Кыргызской Республике на конец 2012г.

В целях установления фактического наличия поголовья скота и домашней птицы на территории Кыргызской Республики в декабре 2012г. был организован и проведен единовременный их учет.

Учет проведен в государственных и коллективных хозяйствах, подсобных хозяйствах предприятий и организаций, крестьянских (фермерских) хозяйствах, в хозяйствах индивидуальных предпринимателей и личных подсобных хозяйствах граждан, по итогам которого получены следующие данные:

Таблица 23: Поголовье скота и домашней птицы
(в хозяйствах всех категорий, на конец года, голов)

	2011	2012	2012 к 2011	
			+, -	в %
Крупный рогатый скот - всего	1338583	1367466	28883	102,2
Овцы и козы	5288115	5423881	135766	102,6
Свиньи	59202	55380	-3822	93,5
Лошади	388971	398796	9825	102,5
Домашняя птица - всего	4815308	5076559	261251	105,4
Верблюды	309	311	2	100,7
Ослы	71387	73222	1835	102,6
Кролики	36546	32836	-3710	89,9
Пчелосемьи, шт.	91162	89185	-1977	97,8

Проведенный учет скота и домашней птицы в декабре 2012г., свидетельствует о том, что в республике сохраняется тенденция роста поголовья основных видов сельскохозяйственных животных (кроме свиней).

Таблица 24: Поголовье основных видов скота по территории
(в хозяйствах всех категорий, на конец 2012г.)

	Крупный рогатый скот		Овцы и козы		Лошади	
	Голов	В процентах к общему поголовью крупного рогатого скота	Голов	В процентах к общему поголовью овец и коз	Голов	В процентах к общему поголовью лошадей
Кыргызская Республика	1367466	100	5423881	100	398796	100
Баткенская область	122164	8,9	468714	8,6	6127	1,5
Джалал-Абадская область	273136	20,0	1121282	20,7	54227	13,6
Иссык-Кульская область	191974	14,0	796451	14,7	84423	21,2
Нарынская область	136552	10,0	940291	17,3	94888	23,8
Ошская область	314647	23,0	1002482	18,5	84035	21,1
Таласская область	66291	4,8	498606	9,2	23879	6,0
Чуйская область	251824	18,4	574882	10,6	50410	12,6
г. Бишкек	1065	0,1	3773	0,1	234	0,1
г. Ош	9123	0,7	16413	0,3	467	0,1
Особый учет	690	0,1	987	0,02	106	0,03

От общего поголовья крупного рогатого скота наибольшее поголовье содержится в хозяйствах Ошской (23,0 процента), Джалал-Абадской (20,0 процента) и Чуйской (18,4 процента) областей, поголовье овец и коз - в хозяйствах Джалал-Абадской (20,7 процента), Ошской (18,5 процента), Нарынской (17,3 процента) и Иссык-Кульской (14,7 процента) областей, поголовье лошадей - в хозяйствах Нарынской (23,8 процента), Иссык-Кульской (21,2 процента), Ошской (21,1 процента) и Джалал-Абадской (13,6 процента) областей.

На конец 2012г. по сравнению с 2011г. на 3,8 процента возросло поголовье крупного рогатого скота в хозяйствах Иссык-Кульской области, на 2,5 процента – Джалал-Абадской на 2,3 процента – Нарынской, на 2,0 процента – соответственно Баткенской и Ошской областях, на 1,4 процента - Таласской, на 1,2 процента – Чуйской области.

Поголовье яков от общего поголовья крупного рогатого скота составляют 2,3 процента, численность которых возросла за год на 372 головы (или 1,2 процента) и составила 31537 голов.

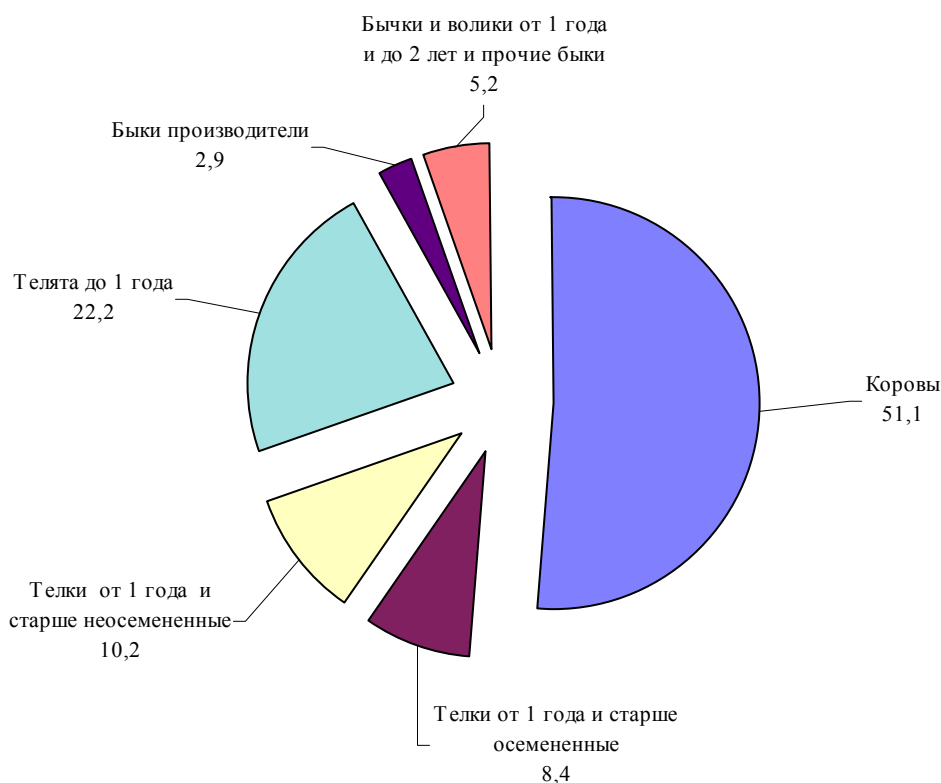
Таблица 25: Поголовье яков по территории
(в хозяйствах всех категорий, на конец 2012г.)

	Голов	В процентах к	
		соответствующей дате предыдущего года	общему поголовью яков
Кыргызская Республика	31537	101,2	100
Баткенская область	1530	98,5	4,9
Джалал-Абадская область	280	82,4	0,9
Иссык-Кульская область	9448	110,8	29,9
Нарынская область	13932	99,8	44,2
Ошская область	5065	92,2	16,0
Таласская область	291	79,7	0,9
Чуйская область	716	132,6	2,3
Особый учет	275	71,4	0,9

Поголовье яков-коров в 2012г. возросло на 1,8 процента и составило 16715 голов.

В структуре поголовья крупного рогатого скота наибольший удельный вес составляют коровы (51,1 процента) и телята до 1 года (22,2 процента).

График 4: Структура поголовья крупного рогатого скота по половозрастным группам
(в хозяйствах всех категорий, на конец года, в процентах к итогу)



Поголовье овец и коз возросло в хозяйствах Джалал-Абадской области на 31,1 тыс. голов, Ошской - на 29,9 тыс. ., Иссык-Кульской на 25,0 тыс., Нарынской - на 24,2 тыс., Чуйской – 15,6 тыс. и Таласской области – на 15,5 тыс. голов.

Из общего поголовья овец и коз – 17,2 процента (933,8 тыс. голов) приходится на поголовье коз. Наибольшее их количество содержится в хозяйствах Джалал-Абадской (22,8 процента от общего поголовья коз), Баткенской (22,2 процента) Нарынской (21,6 процента) и Ошской (18,5) областей.

На 2,7 тыс. голов (на 5,8 процента) возросло поголовье лошадей в хозяйствах Чуйской области, на 3,3 тыс. (на 4,1 процента) – Иссык-Кульской области, на 0,6 тыс. (на 2,7 процента) – Таласской области.

Маточное поголовье крупного рогатого скота за 2012г. возросло, однако его удельный вес в структуре стада остался на уровне 51,1 процента.

Таблица 26: Маточное поголовье основных видов скота

(в хозяйствах всех категорий, на конец года, голов)

	2011	2012	2012 в % к 2011	Удельный вес в общем поголовье, в процентах	
				2011	2012
Коровы	684157	699339	102,2	51,1	51,1
Овцекозоматки и ярки старше 1 года	3634985	3744892	103,0	68,7	69,0
Основные свиноматки	19007	18143	95,5	32,1	32,8
Кобылы от 3 лет и старше	189553	197778	104,3	48,7	49,6

Поголовье коров увеличилось в хозяйствах Иссык-Кульской области на 3,4 тыс. (на 3,7 процента), Джалал-Абадской – на 4,2 тыс. (на 2,9 процента), Баткенской – на 1,3 тыс. (на 2,1 процента), Ошской – на 2,9 тыс. (на 1,8 процента), Чуйской – на 1,9 тыс. (на 1,6 процента).

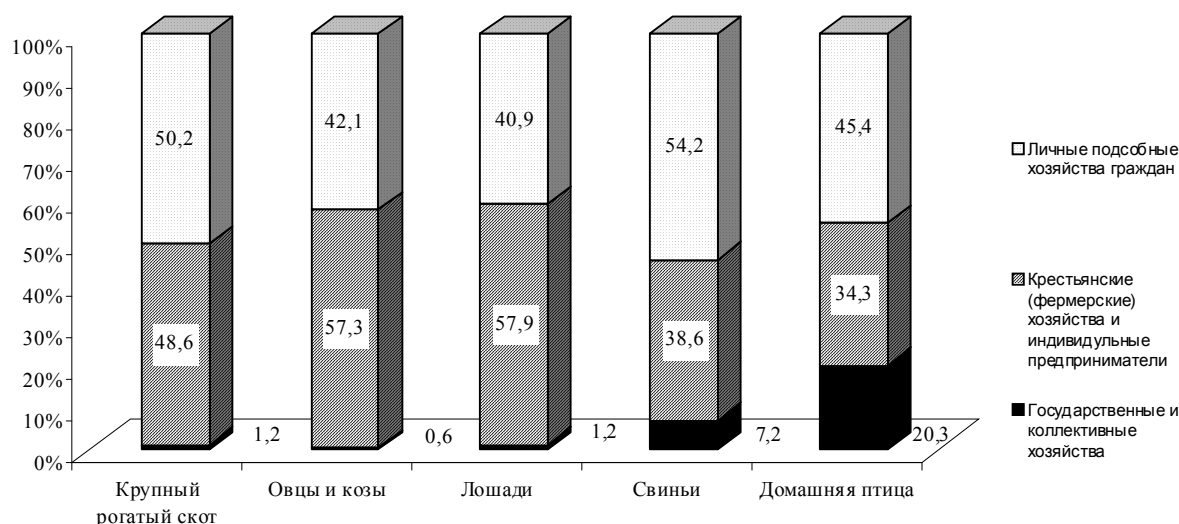
Удельный вес овцекозоматок в общем поголовье овец и коз составил 69,0 процента. Поголовье их возросло на 109,9 тыс. голов (или 3,0 процента). На 4,8 процента увеличилось поголовье овцекозоматок в хозяйствах Джалал-Абадской области, на 3,4 процента – Нарынской области.

На 4,3 процента увеличилось поголовье кобыл от 3 лет и старше, удельный вес которых в общем поголовье лошадей составил 49,6 процента. На 2,9 тыс. голов увеличилось поголовье кобыл в хозяйствах Иссык-Кульской, на 1,6 тыс. – Чуйской области.

Наибольший удельный вес поголовья скота и домашней птицы приходится на крестьянские (фермерские) хозяйства и личные подсобные хозяйства граждан.

График 5: Поголовье основных видов скота и домашней птицы по категориям хозяйств

(в процентах к итогу)



В крестьянских (фермерских) хозяйствах по сравнению с прошлым годом, увеличилось поголовье основных видов скота.

Таблица 27: поголовье скота и домашней птицы по категориям хозяйств*(на конец года, голов)*

	Государственные и коллективные хозяйства		Крестьянские (фермерские) хозяйства и личные подсобные хозяйства граждан	
	2012	2012 в % к 2011	2012	2012 в % к 2011
Крупный рогатый скот	15872	92,0	1351594	102,3
Овцы и козы	33215	89,0	5390666	102,7
Свиньи	3967	77,0	51413	95,1
Лошади	4734	91,9	394062	102,7
Домашняя птица	1028029	116,2	4048530	103,0

Кроме этого, в крестьянских (фермерских) хозяйствах и личных подсобных хозяйствах граждан на конец 2012г. имелось 32775 кроликов, 73198 ослов, 311 верблюдов и 62800 пчелосемей.

Данные о наличии поголовья скота и домашней птицы по республике, областям, городам и районам, а также в разрезе айылных аймаков приведены в приложениях.

Методологические пояснения

Безработными считаются лица в возрасте 16 лет и старше, которые в рассматриваемый период: не имели работу (доходного занятия); занимались поиском работы, т.е. обращались в государственную службу занятости или использовали другие методы поиска работы; были готовы приступить к работе.

Валовой внутренний продукт (ВВП) – обобщающий показатель экономической деятельности страны. ВВП рассчитывается в текущих рыночных ценах (номинальный ВВП) и в сопоставимых ценах (реальный ВВП).

Индекс потребительских цен на товары и платные услуги населению (ИПЦ) характеризует изменение общего уровня цен во времени на товары и услуги. Индекс измеряет отношение стоимости фактического фиксированного набора товаров и услуг в текущем периоде к его стоимости в базисном периоде.

Среднемесячная номинальная заработная плата исчисляется путем деления фактически начисленного фонда заработной платы работников списочного состава и совместителей на численность, принимаемую для исчисления средней заработной платы и на число месяцев в отчетном периоде.

Среднедушевая суточная калорийность питания. Характеризует энергетическую ценность в потребленных продуктах питания на одного члена домашнего хозяйства, а также химический состав питания в белках и жирах.

Уровень официальной безработицы исчисляется как отношение численности официально зарегистрированных безработных к численности экономически активного населения, в процентах.

Наличие продовольствия означает физическое присутствие продовольствия в результате собственного производства или за счет рынка. На уровне страны наличие продовольствия определяется сочетанием запасов продовольствия, коммерческого импорта, продовольственной помощи и собственного производства. К наличию также относятся такие аспекты, как погодные условия, урожайность, поголовье скота и производительность, цены на продовольствие, устанавливаемые производителями, цены на продукты питания в соседних странах, а также вопросы внутренней политики, определяющие производство, торговлю, распределение и ценообразование. Наличие продовольствия на душу населения рассчитывается через продовольственный баланс. В продовольственном балансе для каждого основного продукта питания показывается его общее физическое наличие и потребление за определенный период времени, который составляет обычно один год. **Общее физическое наличие** является суммой запасов на начало периода, производства и импорта указанного продукта за данный период времени. **Общее использование** складывается из потребления на питание, кормов, семян, потерь и экспорта. При наличии продовольственных балансов за несколько лет, по ним можно проследить тенденцию изменения общего наличия, импорта, экспорта, а также наличия для потребления населением и на корм скоту. Если разделить общие имеющиеся для потребления запасы продовольствия на количество населения, можно получить важнейший показатель наличия – среднее наличие на душу населения в год. Указанный показатель является усредненным в национальном масштабе, в нем не учитываются аспекты доступа домохозяйств (возможности производства, приобретения или получения продовольствия иным способом).

Под доступом к продовольствию подразумевается, что все члены домохозяйства располагают достаточными ресурсами для получения продуктов, удовлетворяющих потребность в полноценном питании для ведения здоровой и активной жизни. Доступ может выражаться через производство для собственного потребления, рыночные закупки или пожертвования. Уровень доступа различных домохозяйств отличается в зависимости от статуса занятости, доходов, размеров семьи, регионов проживания и т.д. На доступ влияют: социальное обеспечение, задержки зарплаты, инфляция, стоимость самого продовольствия и других товаров и услуг. В значительной степени доступ к продовольствию определяет и национальная политика, касающаяся занятости, доходов и инфляции.

Потребление продовольствия относится к выбору, составу, подготовке и распределению продовольствия в пределах домохозяйства. Усвоение – это способность человеческого организма принимать пищу и превращать ее в энергию. Потребление продовольствия охватывает знание соответствующих диет, и надлежащего распределения продовольствия в пределах семьи. Возможность усвоения продовольствия организмом предполагает наличие не только полноценного пищевого рациона, но и среды, благоприятной для здоровья человека, включая пригодную для питья воду, доступ к основному медицинскому обслуживанию, приготовление пищи и способов хранения продовольствия. Конечным показателем продовольственной безопасности является состояние питания населения.

Используемые сокращения

ВВП	Валовой внутренний продукт
ВОЗ	Всемирная организация здравоохранения
ГМУП	Гарантированный минимальный уровень потребления
ЕЕП	Единые ежемесячные пособия
ЕК	Европейская Комиссия
ИПЦ	Индекс потребительских цен на товары и платные услуги населению
ШБ ЕК	Программа Продовольственной Безопасности Европейской Комиссии
ФАО	Продовольственная и Сельскохозяйственная Организация ООН

Приложение

Приложение 1. Обзор гидрометеорологических условий на территории Кыргызской Республики в IV квартале 2012г.

(по данным Государственного агентства по гидрометеорологии Министерства чрезвычайных ситуаций Кыргызской Республики)

Агрометеорологические условия:

Октябрь. Средняя месячная температура воздуха по большинству районов Кыргызстана была на 1...1,5⁰ выше нормы, в предгорных и горных районах Чуйской, Жалал-Абадской областей, в зоне земледелия Иссык-Кульской, Нарынской областей, в Кара-Суйском и Ноокатском районах около, в Алайском районе и на перевале Чон-Ашуу на 1...2⁰ ниже многолетней нормы.

Осадков по большинству районов выпало меньше нормы - 18-78%. В Сузакском, Жумгалском районах в течение месяца осадков не отмечалось (0%), по востоку Чуйской долины, в предгорных, горных районах Чуйской области, в Токтогульской котловине, в Тюпском, Ат-Башыном районах, в г.Чолпон-Ата и на перевале Чон-Ашуу около нормы – 82-119%.

Ноябрь. Средняя месячная температура воздуха по большинству районов Кыргызстана была на 1...3⁰ ниже нормы, в г.Чолпон-Ате, в Нарынском и Ак-Суйском районах около, на востоке Алайской долины на 1,5⁰ выше многолетней нормы.

Осадков по большинству районов выпало больше нормы - 121-272%, на перевале Тео-Ашуу, в Суусамырской, Таласской долинах, в Токтогульской котловине, в урочище Чычкан, в Тюпском, Жеты-Огузском, Жумгалском и Нарынском районах около нормы -82-113%, в Кара-Бурунском, Баткенском районах, в г.Чолпон-Ате, в Кара-Кужурской долине меньше нормы – 23-77%.

Декабрь. Средняя месячная температура воздуха по большинству районов оказалось на 1...3⁰, в Чуйской, Таласской долинах на 4...6⁰ ниже нормы, в зоне земледелия Нарынской области около нормы, на востоке Алайской долины и в Чаткальской долине на 1...2⁰ выше многолетней нормы.

Осадков по большинству районов выпало больше нормы -123-339 %, в предгорных и горных районах Иссык-Кульской, Чуйской и Жалал-Абадской областей около нормы 82-115%, в зоне земледелия Нарынской и Иссык-Кульской областей 3-77% от многолетней нормы.

Гидрологические условия за декабрь 2012г.:

Водность большинства рек республики была в пределах нормы. Повышенный сток, 128-212% нормы, наблюдался на реках Аламедин, Ала Арча, Узун Акмат, ДонгузТоо, Тар, Куршаб, Кызыл Суу, в верховьях рек Талас и Нарын. Пониженный сток, 71-78% нормы, отмечался на реках ЧонКемин, Талас (Ак Таш), ПадышаАта, Кара Кулджа и Кегарт.

Ледовые явления отмечались: в виде заберегов и шуги - на реке Нарын и ПадышаАта; на реках Чуйского бассейна – донный лед и зажоры; на реке Джыргалан – зажоры; ледостав на реке Талас (Ак Таш), на реках Большой и Малый Нарын ледостав с третьей декады декабря. В период с 16 по 20 декабря на реке Ала Арча – у.р. Кашка Суу в связи со сложной ледовой обстановкой (наблюдался донный лед и заторы) уровень воды поднялся на 6-18 см, при этом расход воды составил – 2,43м.куб./сек.

Приток воды в водохранилища составил: в ОртоТокойское - 153%, в Кировское - 84% нормы. Приток воды в Токтогульское водохранилище не рассчитывается, в связи с отсутствием фактических данных о стоке на р.Нарын – створ Уч Терек (гидропост находится в подпоре сбросами от Камбаратинского водохранилища).

Состояние водохранилищ на 31 декабря 2012 года

Водохранилища	Изменения за месяц, млн. куб. м	Объём воды в 2012г.		Объём воды в 2011г.	
		в млн. куб. м	в процентах от проектного объема	в млн. куб. м	в процентах от проектного объема
Токтогульское	-1473	14997	77	17280	89
ОртоТокойское	+83	273	58	313	67
Кировское	+120	257	47	282	51

**Таблица 2: Средние потребительские цены на продукты питания
в разрезе регионов в IV квартале 2011-2012 гг.
(сом/кг)**

**Table 2: Average consumer prices for food by regions in the IVth quarter of 2011-2012
(soms / kg)**

Область /Oblast	IV квартал / IV quarter		2012		
	2011	2012	октябрь/ october	ноябрь/ november	декабрь/ december
Картофель / Potatoes					
Баткенская/ Batken	17,79	18,63	16,44	16,88	22,56
Джалал-Абадская / Djalal-Abad	15,48	22,25	17,25	21,50	28,00
Иссык-Кульская / Issyk-Kul	9,00	14,08	13,75	11,00	17,50
Нарынская / Naryn	11,64	17,94	13,88	14,96	25,00
Ошская / Osh	16,11	20,83	18,25	19,79	24,46
Таласская / Talas	12,00	17,85	14,04	16,50	23,00
Чуйская / Chui	13,91	18,45	15,30	17,75	22,30
г.Бишкек/ Bishkek city	14,70	18,84	15,38	17,55	23,57
В среднем по республике / Average by the Republic	14,72	19,06	15,82	17,77	23,60
Молоко свежее / Fresh milk					
Баткенская/ Batken	28,75	33,54	32,50	33,13	35,00
Джалал-Абадская / Djalal-Abad	31,08	32,92	30,00	31,25	37,50
Иссык-Кульская / Issyk-Kul	23,19	25,00	25,00	25,00	25,00
Нарынская / Naryn	22,47	26,67	20,75	26,75	32,50
Ошская / Osh	25,69	29,58	27,08	28,75	32,92
Таласская / Talas	26,67	26,04	25,00	25,83	27,29
Чуйская / Chui	25,83	27,78	26,67	28,33	28,33
г.Бишкек/ Bishkek city	30,56	34,31	33,19	33,89	35,83
В среднем по республике / Average by the Republic	29,06	32,41	30,98	31,95	34,30
Мука 1 сорта / Flour, 1st grade					
Баткенская/ Batken	28,33	30,82	31,13	31,00	30,33
Джалал-Абадская / Djalal-Abad	23,83	31,29	31,13	31,75	31,00
Иссык-Кульская / Issyk-Kul	24,69	30,83	30,83	30,83	30,83
Нарынская / Naryn	25,54	32,00	32,00	32,00	32,00
Ошская / Osh	29,56	33,75	34,75	33,50	33,00
Таласская / Talas	19,73	27,92	27,75	28,00	28,00
Чуйская / Chui	26,67	31,35	31,25	31,40	31,40
г.Бишкек/ Bishkek city	28,20	30,55	30,15	30,75	30,75
В среднем по республике / Average by the Republic	27,70	31,11	30,98	31,24	31,09
Рис среднезерный / Rice (middle sized)					
Баткенская/ Batken	71,94	70,76	71,67	70,00	70,63
Джалал-Абадская / Djalal-Abad	61,01	62,63	68,75	58,50	60,63
Иссык-Кульская / Issyk-Kul	63,12	61,67	61,67	61,67	61,67
Нарынская / Naryn	58,00	63,00	63,00	63,00	63,00
Ошская / Osh	87,08	95,83	103,13	93,13	91,25
Таласская / Talas	58,18	55,72	55,50	55,50	56,17
Чуйская / Chui	62,05	60,03	59,70	59,70	60,70
г.Бишкек/ Bishkek city	61,40	61,40	61,20	61,20	61,80
В среднем по республике / Average by the Republic	65,48	66,31	67,61	65,48	65,85

Таблица 2: (продолжение)

Table 2: (continued)

Область /Oblast	IV квартал / IV quarter		2012		
	2011	2012	октябрь/ october	ноябрь/ november	декабрь/ december
Сахар-песок / Granulated sugar					
Баткенская/ Batken	60,58	52,17	52,50	52,00	52,00
Джалал-Абадская / Djalal-Abad	56,50	50,00	50,00	50,00	50,00
Иссык-Кульская / Issyk-Kul	50,68	52,83	52,83	52,83	52,83
Нарынская / Naryn	51,63	49,60	49,60	49,60	49,60
Ошская / Osh	56,38	51,08	51,25	51,25	50,75
Таласская / Talas	51,30	51,71	52,57	51,29	51,29
Чуйская / Chui	49,92	46,37	46,45	46,25	46,40
г.Бишкек/ Bishkek city	51,64	47,39	47,23	47,23	47,73
В среднем по республике / Average by the Republic	52,81	48,51	48,46	48,41	48,66
Лук / Onions					
Баткенская/ Batken	20,38	14,50	15,00	14,25	14,25
Джалал-Абадская / Djalal-Abad	16,19	16,61	16,50	16,50	16,83
Иссык-Кульская / Issyk-Kul	16,25	16,58	15,75	15,00	19,00
Нарынская / Naryn	14,92	16,92	17,75	16,00	17,00
Ошская / Osh	15,78	17,06	17,83	16,67	16,67
Таласская / Talas	18,75	15,42	15,00	15,00	16,25
Чуйская / Chui	15,39	14,63	15,63	13,05	15,23
г.Бишкек/ Bishkek city	18,63	17,62	16,69	15,33	20,84
В среднем по республике / Average by the Republic	17,72	17,04	16,63	15,37	19,13
Хлопковое масло / Cotton oil					
Баткенская/ Batken	100,83	83,00	85,00	83,00	81,00
Джалал-Абадская / Djalal-Abad	106,76	105,04	105,04	105,04	105,04
Иссык-Кульская / Issyk-Kul	111,30	111,30	111,30	111,30	111,30
Нарынская / Naryn	104,63	-	-	-	-
Ошская / Osh	117,16	104,21	105,34	103,64	103,64
Таласская / Talas	97,83	93,26	93,26	93,26	93,26
Чуйская / Chui	103,45	103,45	103,45	103,45	103,45
г.Бишкек/ Bishkek city	110,18	106,62	106,76	106,55	106,55
В среднем по республике / Average by the Republic	109,98	105,12	105,43	105,00	104,93
Баранина / Mutton					
Баткенская/ Batken	300,00	300,00	300,00	300,00	300,00
Джалал-Абадская / Djalal-Abad	299,52	292,08	296,25	290,00	290,00
Иссык-Кульская / Issyk-Kul	256,46	270,17	274,38	269,58	266,56
Нарынская / Naryn	269,17	263,25	269,50	259,50	260,75
Ошская / Osh	300,00	294,58	302,50	291,25	290,00
Таласская / Talas	279,58	267,33	274,00	268,00	260,00
Чуйская / Chui	251,88	246,88	248,75	246,25	245,63
г.Бишкек/ Bishkek city	295,41	293,50	303,75	291,04	285,69
В среднем по республике / Average by the Republic	291,31	288,43	296,53	286,23	282,54

Таблица 2: (продолжение)

Table 2: (continued)

Область /Oblast	IV квартал / IV quarter		2012		
	2011	2012	октябрь/ october	ноябрь/ november	декабрь/ december
Говядина / Beef					
Баткенская/ Batken	260,00	280,00	280,00	280,00	280,00
Джалал-Абадская / Djalal-Abad	288,63	280,00	280,00	280,00	280,00
Иссык-Кульская / Issyk-Kul	285,94	276,35	279,38	275,63	274,06
Нарынская / Naryn	300,00	292,92	291,67	290,83	296,25
Ошская / Osh	280,00	280,00	280,00	280,00	280,00
Таласская / Talas	299,33	279,50	281,50	281,00	276,00
Чуйская / Chui	330,62	275,00	276,00	274,00	275,00
г.Бишкек/ Bishkek city	311,44	303,06	303,33	304,35	301,51
В среднем по республике / Average by the Republic	303,60	293,64	294,04	294,30	292,59
Конина / Horsemeat					
Баткенская/ Batken	-	-	-	-	-
Джалал-Абадская / Djalal-Abad	295,00	284,17	280,00	282,50	290,00
Иссык-Кульская / Issyk-Kul	282,08	265,75	0,00	262,50	269,00
Нарынская / Naryn	300,00	300,00	0,00	300,00	300,00
Ошская / Osh	-	-	-	-	-
Таласская / Talas	358,33	330,00	330,00	330,00	330,00
Чуйская / Chui	321,67	331,25	335,00	335,00	323,75
г.Бишкек/ Bishkek city	352,50	335,42	343,75	332,50	330,00
В среднем по республике / Average by the Republic	340,50	325,95	336,71	323,82	321,97
Свинина / Pork					
Баткенская/ Batken	-	-	-	-	-
Джалал-Абадская / Djalal-Abad	-	-	-	-	-
Иссык-Кульская / Issyk-Kul	218,33	244,17	240,00	245,00	247,50
Нарынская / Naryn	-	-	-	-	-
Ошская / Osh	236,67	285,00	285,00	285,00	285,00
Таласская / Talas	200,00	207,78	200,00	210,00	213,33
Чуйская / Chui	216,00	250,00	250,00	250,00	250,00
г.Бишкек/ Bishkek city	232,50	292,71	288,13	295,00	295,00
В среднем по республике / Average by the Republic	230,77	284,10	280,59	285,76	285,94
Куры / Chicken					
Баткенская/ Batken	200,00	205,00	205,00	205,00	205,00
Джалал-Абадская / Djalal-Abad	327,50	409,17	400,00	405,00	422,50
Иссык-Кульская / Issyk-Kul	226,67	242,78	233,33	236,67	258,33
Нарынская / Naryn	163,06	181,94	185,00	185,83	175,00
Ошская / Osh	236,25	289,72	286,67	290,00	292,50
Таласская / Talas	255,83	230,76	227,60	230,00	234,69
Чуйская / Chui	165,75	259,67	256,00	259,00	264,00
г.Бишкек/ Bishkek city	287,81	284,03	285,42	283,33	283,33
В среднем по республике / Average by the Republic	267,23	285,14	284,18	284,15	287,08
Яйца / Eggs (10 pieces)					
Баткенская/ Batken	93,75	85,00	85,00	85,00	85,00
Джалал-Абадская / Djalal-Abad	72,20	78,69	75,36	78,21	82,50
Иссык-Кульская / Issyk-Kul	78,58	75,17	67,00	78,00	80,50
Нарынская / Naryn	75,00	83,38	75,00	85,00	90,13
Ошская / Osh	67,08	66,11	64,17	66,67	67,50
Таласская / Talas	78,33	85,49	80,21	86,25	90,00
Чуйская / Chui	71,00	75,25	69,50	73,75	82,50
г.Бишкек/ Bishkek city	67,01	68,01	65,80	68,03	70,20
В среднем по республике / Average by the Republic	69,27	70,44	67,60	70,54	73,18

Продовольственный баланс
по базовым продуктам питания

Таблица 3.

Table 3. Food balance
by basic foodstuffs

Базовые продукты питания / Basic foodstuffs	Хлебопродукты/ Bread and bread products		Пшеница и продукты ее переработки/Wheat and wheat processed products		Картофель / Potatoes		Овощи и бахчевые / Vegetables and melons		Фрукты и ягоды / Fruits and berries	
	в пересчете на зерно, тыс. тонн /expressed in grain, thsd. tons		в пересчете на зерно, тыс. тонн /expressed in grain, thsd. tons		свежий, тыс. тонн / fresh, thsd. tons		свежий, тыс. тонн / fresh, thsd. tons		свежий, тыс. тонн / fresh, thsd. tons	
Физическое количество / Physical quantities	2011	2012 ¹	2011	2012 ¹	2011	2012 ¹	2011	2012 ¹	2011	2012 ¹
1. Запасы на начало года / Opening stocks	1453,8	1295,6	827,2	844,7	712,3	733,4	236,8	242,3	9,4	20,6
2. Произведено продовольствия в стране (+) / Food production in the country	1580,7	1438,3	799,8	540,5	1379,2	1312,7	972,4	1059,2	215,1	222,7
3. Импортировано прод. товаров (+) / Food imports	532,0	681,9	505,5	619,4	0,7	0,2	10,2	6,4	47,2	41,6
Поступление (1-3) (+) Availability	3566,5	3415,8	2132,5	2004,6	2092,2	2046,3	1219,4	1307,9	271,7	284,9
4. Расходы на семена (-) / Expenses for seeds	138,1	142,5	91,8	88,8	318,6	285,5	0,0	0,0	-	-
5. На корм скоту (-) / Fodder	976,2	925,0	271,7	279,3	196,4	205,9	57,6	84,8	6,5	5,0
6. Потери (-) / Losses	61,8	59,2	19,2	18,0	62,7	61,3	15,0	16,1	6,2	6,5
7. Экспортировано прод. товаров (-) / Food exports	95,5 ²	96,6 ²	16,8 ²	16,3 ²	263,3 ²	235 ²	115,8 ²	117 ²	87 ²	94,4 ²
8. Наличие для потребления населением (-) / Availability for consumption by the population	999,3	1009,6	888,3	903,3	517,8	530,5	788,7	810,3	151,4	156,3
Использование Consumption	2270,9	2232,9	1287,8	1305,7	1358,8	1318,2	977,1	1028,2	251,1	262,2
10 Запасы на конец периода / Closing stocks	1295,6	1182,9	844,7	698,9	733,4	728,1	242,3	279,7	20,6	22,7

¹ Предварительные данные/Preliminary data

² С учетом неучтенного экспорта/Including unaccounted export

Таблица 3.(продолжение)

Table 3. (continued)

Базовые продукты питания / Basic foodstuffs	Мясо и мясопродукты / Meat and meat products		Молоко и молочные продукты / Milk and dairy products		Яйца / Eggs		Жиры растительные / Vegetable oil		Сахар и кондитерские изделия / Sugar and confectionery	
	в пересчете на убойный вес, тыс.тонн /expressed in slaughter weight, thsd. tons		в пересчете на молоко, тыс. тонн / expressed in milk, thsd. tons		миллионов штук / million pieces		тыс. тонн / thsd. tons		в пересчете на сахар, тыс. тонн/expressed in sugar, thsd. tons	
Физическое количество / Physical quantities	2011	2012 ¹	2011	2012 ¹	2011	2012 ¹	2011	2012 ¹	2011	2012 ¹
1. Запасы на начало года / Opening stocks	4,6	4,8	38,6	39,5	25,4	36,3	36,0	26,4	15,9	10,4
2. Произведено продовольствия в стране (+) / Food production in the country	190,4	193,7	1358,1	1382,4	392,8	387,2	15,6	0,6	17,0	13,3
3. Импортировано прод. товаров (+) / Food imports	85,0	82,6	24,1	22,3	58,7	41,4	37,1	40,1	91,3	89,8
Поступление (1-3) (+)	280,0	281,1	1420,8	1444,2	476,9	464,9	88,7	67,1	124,2	113,5
4. Расходы на семена (-) / Expenses for seeds	-	-	-	-	7,3	8,5	-	-	-	-
5. На корм скоту (-) / Fodder	0,0	0,0	132,4	113,4	1,2	1,4	-	-	-	-
6. Потери (-) / Losses	0,3	0,3	1,7	1,7	0,0	0,0	0,0	0,0	0,1	0,1
7. Экспортировано прод. товаров (-) / Food exports	71,3 ²	71,6 ²	126,7 ²	120,1 ²	0,0	0,2	0,0	0,0	1,1	0,7
8. Наличие для потребления населением (-) / Availablity for consumption by the population	203,6	204,4	1120,5	1149,9	432,1	432,6	62,3	57,8	112,6	107,1
Использование Consumption	275,2	276,3	1381,3	1385,1	440,6	442,7	62,3	57,8	113,8	107,9
10 Запасы на конец периода / Closing stocks	4,8	4,8	39,5	59,1	36,3	22,2	26,4	9,3	10,4	5,6

¹ Предварительные данные/Preliminary data² С учетом неучтенного экспорта/Including unaccounted export

**Таблица 4: Баланс питания в виде энергетической ценности по результатам обследований
ежедневного потребления и оценки ежедневных потребностей**
(все население по демографическим группам и регионам)

**Table 4: Food Balance expressed in nutritional values and compared to calculated daily needs based on surveys of daily intake
and on calculated daily needs based on recurrent nutritional surveillance**
(total population by age groups and by region)

	Население, человек		Ккал в день на душу населения		Белки в день на душу населения, грамм		Жиры в день на душу населения, грамм		
	Number, people		C/Calories C/d/p		Proteins g/d/p		Fats g/d/p		
	I полугодие / I half year		I полугодие / I half year		I полугодие / I half year		I полугодие / I half year		
	2011	2012	2011	2012	2011	2012	2011	2012	
Все население	5 477 620	5 551 888							Total population
Баткенская область	441 101	448 849	2 299	2 170	56,5	52,9	68,8	68,6	Batken
Джалал-Абадская область	1 036 644	1 054 226	2 295	1 758	61,0	47,9	57,9	39,8	Jalal-Abad
Иссык-Кульская область	444 520	448 003	2 290	2 353	59,9	62,6	62,4	65,6	Ysyk-Kul
Нарынская область	262 137	264 947	2 047	2 090	57,3	61,3	48,8	49,5	Naryn
Ошская область	1 386 734	1 403 598	2 177	2 125	56,4	55,6	58,2	57,7	Osh
Талаская область	231 819	235 327	2 417	2 108	64,0	58,1	58,0	53,8	Talas
Чуйская область	814 870	822 581	2 415	2 629	64,3	73,1	68,5	73,7	Chui
г.Бишкек	859 795	874 357	2 270	2 058	62,9	57,0	64,2	58,9	Bishkek
Суточное потребление			2 272	2 139	60,1	57,7	61,3	57,8	Daily intake
Суточные потребности			2 101	2 101	73,0	73,0	71,0	71,0	Daily needs
Баланс: (+) или (-)			171	38	-13	-15	-10	-13	Balance: (+) or (-)

Таблица 4: (продолжение)
Table 4: (continued)

	Население, человек		Ккал в день на душу населения		Белки в день на душу населения, грамм		Жиры в день на душу населения, грамм		
	Number, people		C/Calories C/d/p		Proteins g/d/p		Fats g/d/p		
	I полугодие / I half year		I полугодие / I half year		I полугодие / I half year		I полугодие / I half year		
	2011	2012	2011	2012	2011	2012	2011	2012	
Население пенсионного возраста	598 542	619 569							Pensioners
Баткенская область	44 625	43 939	2 565	2 387	64,5	59,7	79,7	77,7	Batken
Джалал-Абадская область	108 512	106 663	2 486	1 900	66,5	52,8	65,6	43,6	Jalal-Abad
Иссык-Кульская область	52 338	58 893	2 691	2 635	70,3	70,3	78,2	76,0	Ysyk-Kul
Нарынская область	28 637	27 381	2 172	2 234	65,0	65,8	55,9	56,0	Naryn
Ошская область	123 271	128 611	2 461	2 422	64,5	64,6	69,1	67,7	Osh
Таласская область	22 356	23 472	2 716	2 390	72,8	67,4	69,0	63,4	Talas
Чуйская область	111 512	118 760	2 929	3 198	80,5	92,6	91,0	96,4	Chui
г.Бишкек	107 291	111 850	2 737	2 517	78,7	72,0	83,2	78,1	Bishkek
Суточное потребление			2 626	2 506	71,2	69,6	76,0	71,7	Daily intake
Суточные потребности			2 100	2 100	71,0	71,0	72,0	72,0	Daily needs
Баланс: (+) или (-)			526	406	0	-1	4	0	Balance: (+) or (-)

Таблица 4: (продолжение)
Table 4: (continued)

	Население, человек		Ккал в день на душу населения		Белки в день на душу населения, грамм		Жиры в день на душу населения, грамм		
	Number, people		C/Calories C/d/p		Proteins g/d/p		Fats g/d/p		
	I полугодие / I half year		I полугодие / I half year		I полугодие / I half year		I полугодие / I half year		
	2011	2012	2011	2012	2011	2012	2011	2012	
Население трудоспособного возраста	2 816 171	2 844 616							Active population
Баткенская область	218 470	222 151	2 578	2 426	63,2	59,5	77,0	76,2	Batken
Джалал-Абадская область	531 247	551 308	2 503	1 899	66,4	51,5	63,2	43,1	Jalal-Abad
Иссык-Кульская область	229 192	223 100	2 527	2 596	66,2	69,6	68,6	72,2	Ysyk-Kul
Нарынская область	119 699	122 333	2 313	2 366	64,7	68,7	55,4	56,1	Naryn
Ошская область	666 388	673 018	2 378	2 330	62,0	61,1	63,4	63,0	Osh
Таласская область	112 751	114 442	2 733	2 361	72,3	65,0	65,6	60,3	Talas
Чуйская область	449 324	443 290	2 569	2 804	68,1	77,6	72,2	77,8	Chui
г.Бишкек	489 100	494 973	2 430	2 199	67,0	60,8	68,5	62,4	Bishkek
Суточное потребление			2 480	2 329	65,7	62,8	66,9	62,7	Daily intake
Суточные потребности			2 212	2 212	76,0	76,0	74,0	74,0	Daily needs
Баланс: (+) или (-)			268	117	-10	-13	-7	-11	Balance: (+) or (-)

Таблица 4: (продолжение)
Table 4: (continued)

	Население, человек		Ккал в день на душу населения		Белки в день на душу населения, грамм		Жиры в день на душу населения, грамм		
	Number, people		C/Calories C/d/p		Proteins g/d/p		Fats g/d/p		
	I полугодие / I half year		I полугодие / I half year		I полугодие / I half year		I полугодие / I half year		
	2011	2012	2011	2012	2011	2012	2011	2012	
Дети 1-17	1 961 485	1 994 379							Children 1-17
Баткенская область	161 752	170 663	2 078	1 935	50,9	46,4	61,7	61,3	Batken
Джалал-Абадская область	381 934	375 276	2 043	1 610	54,1	43,9	50,6	36,1	Jalal-Abad
Иссык-Кульская область	157 374	158 908	1 895	2 013	49,4	52,8	50,4	55,5	Ysyk-Kul
Нарынская область	107 589	107 351	1 835	1 892	50,4	56,2	42,3	43,9	Naryn
Ошская область	564 655	574 994	2 003	1 918	51,3	49,8	53,0	51,9	Osh
Таласская область	94 248	93 086	2 033	1 823	53,7	50,1	47,8	45,8	Talas
Чуйская область	245 895	256 301	1 981	2 104	52,1	57,7	53,8	57,3	Chui
г.Бишкек	248 038	257 798	1 894	1 667	51,9	45,2	51,3	45,9	Bishkek
Суточное потребление			1 984	1 855	51,9	49,4	52,1	49,2	Daily intake
Суточные потребности			1 920	1 920	69,0	69,0	66,0	66,0	Daily needs
Баланс: (+) или (-)			64	-65	-17	-20	-14	-17	Balance: (+) or (-)

Таблица 4: (продолжение)
Table 4: (continued)

	Население, человек		Ккал в день на душу населения		Белки в день на душу населения, грамм		Жиры в день на душу населения, грамм		
	Number, people		C/Calories C/d/p		Proteins g/d/p		Fats g/d/p		
	I полугодие / I half year		I полугодие / I half year		I полугодие / I half year		I полугодие / I half year		
	2011	2012	2011	2012	2011	2012	2011	2012	
Дети 1-3 лет	305 943	337 268							Children 1-3
Баткенская область	27 516	38 601	1 488	1 376	37,1	33,8	44,7	44,3	Batken
Джалал-Абадская область	56 419	55 792	1 241	1 053	32,4	28,8	30,6	24,2	Jalal-Abad
Иссык-Кульская область	29 827	29 545	1 272	1 324	34,0	34,9	32,7	33,6	Ysyk-Kul
Нарынская область	19 419	20 544	1 234	1 322	34,7	38,8	29,7	30,6	Naryn
Ошская область	84 643	103 063	1 359	1 283	35,3	33,8	35,0	34,1	Osh
Таласская область	17 345	15 465	1 366	1 213	36,2	33,7	32,8	31,1	Talas
Чуйская область	32 087	29 078	1 303	1 451	35,1	41,1	34,9	38,0	Chui
г.Бишкек	38 687	45 180	1 303	1 174	36,3	32,2	35,2	32,5	Bishkek
Суточное потребление			1 320	1 258	34,9	33,8	34,4	33,4	Daily intake
Суточные потребности			1 661	1 661	62,0	62,0	59,0	59,0	Daily needs
Баланс: (+) или (-)			-341	-403	-27	-28	-25	-26	Balance: (+) or (-)

Таблица 4: (продолжение)
Table 4: (continued)

	Население, человек		Ккал в день на душу населения		Белки в день на душу населения, грамм		Жиры в день на душу населения, грамм		
	Number, people		C/Calories C/d/p		Proteins g/d/p		Fats g/d/p		
	I полугодие / I half year		I полугодие / I half year		I полугодие / I half year		I полугодие / I half year		
	2011	2012	2011	2012	2011	2012	2011	2012	
Дети 4-6 лет	303 237	325 006							Children 4-6
Баткенская область	26 562	24 607	1 789	1 672	43,9	41,1	53,6	53,4	Batken
Джалал-Абадская область	53 793	56 778	1 766	1 346	47,0	36,6	44,9	29,2	Jalal-Abad
Иссык-Кульская область	25 611	30 105	1 634	1 648	42,3	43,0	43,2	43,3	Ysyk-Kul
Нарынская область	17 712	18 859	1 552	1 670	40,9	48,9	34,3	38,0	Naryn
Ошская область	68 714	75 649	1 693	1 660	44,0	43,0	42,9	43,1	Osh
Таласская область	16 477	15 179	1 700	1 602	45,2	43,9	40,2	41,5	Talas
Чуйская область	49 471	58 696	1 641	1 706	43,1	46,4	44,7	46,5	Chui
г.Бишкек	44 898	45 133	1 664	1 507	45,3	41,2	46,2	40,2	Bishkek
Суточное потребление			1 689	1 590	44,3	42,5	44,4	41,3	Daily intake
Суточные потребности			1 661	1 661	62,0	62,0	59,0	59,0	Daily needs
Баланс: (+) или (-)			28	-71	-18	-20	-15	-18	Balance: (+) or (-)

Таблица 4: (продолжение)
Table 4: (continued)

	Население, человек		Ккал в день на душу населения		Белки в день на душу населения, грамм		Жиры в день на душу населения, грамм		
	Number, people		C/Calories C/d/p		Proteins g/d/p		Fats g/d/p		
	I полугодие / I half year		I полугодие / I half year		I полугодие / I half year		I полугодие / I half year		
	2011	2012	2011	2012	2011	2012	2011	2012	
Дети 7-13 лет	797 600	803 689							Children 7-13
Баткенская область	66 370	62 912	2 163	2 059	52,9	49,1	63,5	65,4	Batken
Джалал-Абадская область	157 274	158 975	2 152	1 740	56,5	47,4	52,9	39,3	Jalal-Abad
Иссык-Кульская область	61 141	55 320	2 053	2 184	53,3	56,7	54,8	62,4	Ysyk-Kul
Нарынская область	44 005	41 140	1 972	2 020	53,9	59,9	45,3	47,1	Naryn
Ошская область	235 786	238 931	2 064	2 043	52,9	53,4	54,5	55,0	Osh
Таласская область	35 962	40 217	2 212	1 933	58,7	53,2	51,8	47,5	Talas
Чуйская область	96 258	99 864	2 179	2 291	58,1	63,3	58,2	62,6	Chui
г.Бишкек	100 804	106 329	1 974	1 742	53,7	46,8	54,0	48,7	Bishkek
Суточное потребление			2 093	1 978	54,7	52,8	54,7	52,5	Daily intake
Суточные потребности			2 031	2 031	73,0	73,0	70,0	70,0	Daily needs
Баланс: (+) или (-)			62	-53	-18	-20	-15	-17	Balance: (+) or (-)

Таблица 4: (продолжение)
Table 4: (continued)

	Население, человек		Ккал в день на душу населения		Белки в день на душу населения, грамм		Жиры в день на душу населения, грамм		
	Number, people		C/Calories C/d/p		Proteins g/d/p		Fats g/d/p		
	I полугодие / I half year		I полугодие / I half year		I полугодие / I half year		I полугодие / I half year		
	2011	2012	2011	2012	2011	2012	2011	2012	
Дети 14-17 лет	554 705	528 416							Children 14-17
Баткенская область	41 303	44 543	2 521	2 389	61,5	56,3	75,2	74,7	Batken
Джалал-Абадская область	114 447	103 731	2 417	1 854	64,9	50,5	59,9	41,3	Jalal-Abad
Иссык-Кульская область	40 795	43 938	2 277	2 510	59,3	66,5	61,1	69,8	Ysyk-Kul
Нарынская область	26 453	26 809	2 238	2 291	62,4	68,8	52,0	53,6	Naryn
Ошская область	175 512	157 351	2 352	2 268	59,8	57,8	63,6	63,3	Osh
Таласская область	24 464	22 225	2 465	2 199	64,7	60,2	57,8	55,9	Talas
Чуйская область	68 079	68 663	2 267	2 450	58,1	66,3	63,1	67,1	Chui
г.Бишкек	63 649	61 156	2 287	2 018	63,2	54,9	60,3	55,3	Bishkek
Суточное потребление			2 354	2 210	61,4	58,4	62,3	59,3	Daily intake
Суточные потребности			2 244	2 244	78,0	78,0	74,0	74,0	Daily needs
Баланс: (+) или (-)			110	-34	-17	-20	-12	-15	Balance: (+) or (-)

**Таблица 5: Баланс питания в виде энергетической ценности по результатам обследований
ежедневного потребления и оценки ежедневных потребностей**
(все население по квинтильным группам и регионам)

**Table 5: Food Balance expressed in nutritional values and compared to calculated daily needs, based on surveys of daily intake
and on calculated daily needs based on recurrent nutritional surveillance**
(total population by quintile groups and by region)

	Население, человек		Ккал в день на душу населения		Белки в день на душу населения, грамм		Жиры в день на душу населения, грамм		
	Number, people		C/Calories C/d/p		Proteins g/d/p		Fats g/d/p		
	I полугодие / I half year		I полугодие / I half year		I полугодие / I half year		I полугодие / I half year		
	2011	2012	2011	2012	2011	2012	2011	2012	
Первая квинтиль	1 096 272	1 109 170							First quintile
Баткенская область	111 521	114 679	2 083	1 995	50,0	50,1	60,4	59,8	Batken
Джалал-Абадская область	292 986	416 524	2 106	1 432	57,0	38,5	52,6	29,8	Jalal-Abad
Иссык-Кульская область	119 838	109 695	1 789	1 982	44,1	51,1	48,9	59,4	Ysyk-Kul
Нарынская область	102 103	97 874	1 907	1 951	50,3	59,5	40,8	43,4	Naryn
Ошская область	221 196	129 626	2 001	1 805	52,0	47,4	50,1	46,3	Osh
Таласская область	71 302	128 810	1 967	1 668	50,0	46,2	45,1	39,8	Talas
Чуйская область	171 068	95 579	1 934	2 008	49,3	54,0	48,6	46,7	Chui
г.Бишкек	6 258	16 382	1 655	1 467	43,9	39,6	42,5	38,9	Bishkek
Суточное потребление			1 991	1 712	51,5	46,1	50,2	41,7	Daily intake
Суточные потребности			2 101	2 101	73,0	73,0	71,0	71,0	Daily needs
Баланс: (+) или (-)			-110	-389	-21	-27	-21	-29	Balance: (+) or (-)

Таблица 5: (продолжение)

Table 5: (continued)

	Население, человек		Ккал в день на душу населения		Белки в день на душу населения, грамм		Жиры в день на душу населения, грамм		
	Number, people		C/Calories C/d/p		Proteins g/d/p		Fats g/d/p		
	I полугодие / I half year		I полугодие / I half year		I полугодие / I half year		I полугодие / I half year		
	2011	2012	2011	2012	2011	2012	2011	2012	
Вторая квинтиль	1 094 010	1 111 782							Second quintile
Баткенская область	94 443	109 119	2 181	2 012	52,9	49,1	64,6	63,7	Batken
Джалал-Абадская область	277 709	267 312	2 153	1 699	57,3	45,9	52,2	37,1	Jalal-Abad
Иссык-Кульская область	85 755	108 783	2 054	2 041	55,1	53,7	52,7	53,4	Ysyk-Kul
Нарынская область	34 783	29 271	2 019	2 097	58,3	61,9	46,8	51,2	Naryn
Ошская область	345 202	311 489	1 970	1 986	51,0	51,0	51,1	51,4	Osh
Таласская область	71 984	51 027	2 192	2 350	59,0	64,1	51,5	61,3	Talas
Чуйская область	121 101	145 767	2 294	2 411	60,9	66,1	59,2	64,1	Chui
г.Бишкек	63 034	89 014	1 787	1 572	46,9	42,6	45,9	41,1	Bishkek
Суточное потребление			2 083	1 967	54,7	52,1	53,1	50,7	Daily intake
Суточные потребности			2 101	2 101	73,0	73,0	71,0	71,0	Daily needs
Баланс: (+) или (-)			-18	-134	-18	-21	-18	-20	Balance: (+) or (-)

Таблица 5: (продолжение)
Table 5: (continued)

	Население, человек		Ккал в день на душу населения		Белки в день на душу населения, грамм		Жиры в день на душу населения, грамм		
	Number, people		C/Calories C/d/p		Proteins g/d/p		Fats g/d/p		
	I полугодие / I half year		I полугодие / I half year		I полугодие / I half year		I полугодие / I half year		
	2011	2012	2011	2012	2011	2012	2011	2012	
Третья квинтиль	1 096 260	1 110 926							Third quintile
Баткенская область	88 618	87 828	2 172	2 057	53,2	49,0	65,0	67,8	Batken
Джалал-Абадская область	236 000	181 056	2 294	2 068	60,3	58,2	57,5	47,6	Jalal-Abad
Иссык-Кульская область	84 418	64 426	2 197	2 365	58,8	63,1	62,2	68,0	Ysyk-Kul
Нарынская область	57 929	44 528	2 053	2 093	59,5	58,7	50,0	47,5	Naryn
Ошская область	285 307	380 970	2 178	1 958	57,6	51,0	56,9	52,8	Osh
Таласская область	36 635	20 768	2 474	2 620	66,5	72,8	60,1	71,3	Talas
Чуйская область	169 488	117 529	2 197	2 378	58,4	62,9	59,7	64,1	Chui
г.Бишкек	137 866	213 821	1 841	1 610	50,3	43,2	46,7	43,0	Bishkek
Суточное потребление			2 168	2 003	57,5	53,2	57,0	53,5	Daily intake
Суточные потребности			2 101	2 101	73,0	73,0	71,0	71,0	Daily needs
Баланс: (+) или (-)			67	-98	-15	-20	-14	-18	Balance: (+)or (-)

Таблица 5: (продолжение)

Table 5: (continued)

	Население, человек		Ккал в день на душу населения		Белки в день на душу населения, грамм		Жиры в день на душу населения, грамм		
	Number, people		C/Calories C/d/p		Proteins g/d/p		Fats g/d/p		
	I полугодие / I half year		I полугодие / I half year		I полугодие / I half year		I полугодие / I half year		
	2011	2012	2011	2012	2011	2012	2011	2012	
Четвертая квинтиль	1 095 366	1 110 338							Fourth quintile
Баткенская область	83 604	59 854	2 371	2 291	58,4	56,0	72,5	74,1	Batken
Джалал-Абадская область	155 157	133 926	2 529	2 139	65,7	59,2	65,2	53,6	Jalal-Abad
Иссык-Кульская область	92 535	90 054	2 545	2 548	66,3	69,3	68,4	68,3	Ysyk-Kul
Нарынская область	31 934	40 377	2 189	2 072	65,5	62,4	59,1	52,8	Naryn
Ошская область	267 755	324 824	2 313	2 197	58,9	57,8	63,9	61,3	Osh
Таласская область	29 198	21 619	3 021	3 175	80,2	86,6	73,8	88,0	Talas
Чуйская область	154 546	191 172	2 541	2 616	68,4	73,6	71,6	69,0	Chui
г.Бишкек	280 638	248 512	2 121	1 962	58,6	53,9	57,9	54,2	Bishkek
Суточное потребление			2 366	2 258	62,5	61,4	64,8	61,6	Daily intake
Суточные потребности			2 101	2 101	73,0	73,0	71,0	71,0	Daily needs
Баланс: (+) или (-)			265	157	-11	-12	-6	-9	Balance: (+) or (-)

Таблица 5: (продолжение)
Table 5: (continued)

	Население, человек		Ккал в день на душу населения		Белки в день на душу населения, грамм		Жиры в день на душу населения, грамм		
	Number, people		C/Calories C/d/p		Proteins g/d/p		Fats g/d/p		
	I полугодие / I half year		I полугодие / I half year		I полугодие / I half year		I полугодие / I half year		
	2011	2012	2011	2012	2011	2012	2011	2012	
Пятая квинтиль	1 095 711	1 109 671							Fifth quintile
Баткенская область	62 916	77 369	2 940	2 686	75,6	64,8	90,6	85,3	Batken
Джалал-Абадская область	74 792	55 408	3 081	2 562	82,5	66,9	86,1	68,7	Jalal-Abad
Иссык-Кульская область	61 974	75 045	3 333	3 104	89,0	84,0	93,3	87,0	Ysyk-Kul
Нарынская область	35 389	52 897	2 337	2 353	65,6	65,6	62,3	59,0	Naryn
Ошская область	267 274	256 689	2 452	2 612	63,4	69,2	69,6	73,8	Osh
Таласская область	22 699	13 102	3 681	2 917	99,7	82,2	95,4	77,0	Talas
Чуйская область	198 668	272 533	2 990	3 080	81,1	87,7	96,5	95,8	Chui
г.Бишкек	372 000	306 629	2 634	2 622	73,9	74,1	78,8	79,9	Bishkek
Суточное потребление			2 754	2 757	74,4	75,7	81,6	81,7	Daily intake
Суточные потребности			2 101	2 101	73,0	73,0	71,0	71,0	Daily needs
Баланс: (+) или (-)			653	656	1	3	11	11	Balance: (+) or (-)

Таблица 6: Продовольственный баланс домохозяйств в стоимостном выражении по результатам обследований уровня жизни

(все население по доходным квинтильным группам и регионам, сомов)

Table 6: Household Food Balance expressed in economic terms, based on surveys of poverty levels

(total population by income quintile and by region, som)

	Население, человек		Среднедушевые доходы, сом/чел/месяц		Среднедушевые расходы на питание, сом/чел/месяц		Баланс, %		
	Number, people		Average per capita available income, s/ps/month		Average per capita food expenditure, s/ps/month		Balance, %		
	I полугодие / I half year		I полугодие / I half year		I полугодие / I half year		I полугодие / I half year		
	2011	2012	2011	2012	2011	2012	2011	2012	
Все население	5 477 620	5 551 888							Total population
Баткенская область	441 101	448 849	2 840	3 059	1 034	991	36,4	32,4	Batken
Джалал-Абадская область	1 036 644	1 054 226	2 280	2 500	1 045	950	45,8	38,0	Jalal-Abad
Иссык-Кульская область	444 520	448 003	2 886	2 890	1 270	1 171	44,0	40,5	Ysyk-Kul
Нарынская область	262 137	264 947	2 182	2 980	747	765	34,2	25,7	Naryn
Ошская область	1 386 734	1 403 598	2 480	3 152	1 258	1 279	50,7	40,6	Osh
Таласская область	231 819	235 327	2 354	2 639	961	749	40,8	28,4	Talas
Чуйская область	814 870	822 581	2 912	3 555	1 363	1 532	46,8	43,1	Chui
г.Бишкек	859 795	874 357	3 378	3 726	1 796	1 434	53,1	38,5	Bishkek
Средневзвешенный баланс			2 690	3 120	1 263	1 199	47,0	38,4	Average weighted balance

Таблица 6: (продолжение)
Table 6: (continued)

	Население, человек		Среднедушевые доходы, сом/чел/месяц		Среднедушевые расходы на питание, сом/чел/месяц		Баланс, %		
	Number, people		Average per capita available income, s/ps/month		Average per capita food expenditure, s/ps/month		Balance, %		
	I полугодие / I half year		I полугодие / I half year		I полугодие / I half year		I полугодие / I half year		
	2011	2012	2011	2012	2011	2012	2011	2012	
Первая квинтиль	1 097 830	1 109 667							First quintile
Баткенская область	53 497	89 572	1 080	1 178	790	803	73,1	68,1	Batken
Джалал-Абадская область	233 032	336 731	925	994	740	831	80,0	83,6	Jalal-Abad
Иссык-Кульская область	132 290	136 560	892	988	844	815	94,7	82,5	Ysyk-Kul
Нарынская область	89 682	68 478	900	1 015	588	525	65,4	51,7	Naryn
Ошская область	297 395	256 778	1 061	1 150	935	1 000	88,2	87,0	Osh
Таласская область	77 608	58 129	926	867	704	497	76,0	57,4	Talas
Чуйская область	153 203	102 029	882	1 149	999	824	113,3	71,8	Chui
г.Бишкек	61 122	61 390	1 113	1 285	1 315	968	118,1	75,4	Bishkek
Средневзвешенный баланс			968	1 069	861	837	89,0	78,3	Average weighted balance

Таблица 6: (продолжение)
Table 6: (continued)

	Население, человек		Среднедушевые доходы, сом/чел/месяц		Среднедушевые расходы на питание, сом/чел/месяц		Баланс, %		
	Number, people		Average per capita available income, s/ps/month		Average per capita food expenditure, s/ps/month		Balance, %		
	I полугодие / I half year		I полугодие / I half year		I полугодие / I half year		I полугодие / I half year		
	2011	2012	2011	2012	2011	2012	2011	2012	
Вторая квинтиль	1 093 951	1 112 136							Second quintile
Баткенская область	89 908	102 498	1 698	1 930	737	862	43,4	44,7	Batken
Джалал-Абадская область	228 218	211 790	1 683	1 941	943	948	56,0	48,8	Jalal-Abad
Иссык-Кульская область	76 937	91 276	1 641	1 910	1 139	1 067	69,4	55,9	Ysyk-Kul
Нарынская область	47 078	44 934	1 595	1 912	600	601	37,6	31,4	Naryn
Ошская область	347 497	254 742	1 675	1 971	1 151	1 094	68,7	55,5	Osh
Таласская область	37 567	62 313	1 675	1 965	799	667	47,7	33,9	Talas
Чуйская область	139 304	171 313	1 684	1 886	993	1 170	59,0	62,0	Chui
г.Бишкек	127 441	173 271	1 670	1 919	1 473	1 098	88,2	57,2	Bishkek
Средневзвешенный баланс			1 673	1 932	1 054	1 011	63,0	52,3	Average weighted balance

Таблица 6: (продолжение)
Table 6: (continued)

	Население, человек		Среднедушевые доходы, сом/чел/месяц		Среднедушевые расходы на питание, сом/чел/месяц		Баланс, %		
	Number, people		Average per capita available income, s/ps/month		Average per capita food expenditure, s/ps/month		Balance, %		
	I полугодие / I half year		I полугодие / I half year		I полугодие / I half year		I полугодие / I half year		
	2011	2012	2011	2012	2011	2012	2011	2012	
Третья квинтиль	1 096 176	1 109 143							Third quintile
Баткенская область	124 505	112 891	2 197	2 642	877	909	39,9	34,4	Batken
Джалал-Абадская область	247 362	171 359	2 205	2 621	1 093	903	49,6	34,5	Jalal-Abad
Иссык-Кульская область	59 717	72 355	2 231	2 588	1 383	1 160	62,0	44,8	Ysyk-Kul
Нарынская область	41 460	42 679	2 240	2 559	748	795	33,4	31,1	Naryn
Ошская область	262 283	374 964	2 199	2 610	1 303	1 174	59,3	45,0	Osh
Таласская область	34 357	42 642	2 209	2 599	1 020	721	46,2	27,8	Talas
Чуйская область	149 430	145 985	2 302	2 623	1 379	1 370	59,9	52,2	Chui
г.Бишкек	177 062	146 268	2 261	2 563	1 468	1 203	64,9	46,9	Bishkek
Средневзвешенный баланс			2 228	2 607	1 219	1 102	54,7	42,3	Average weighted balance

Таблица 6: (продолжение)
Table 6: (continued)

	Население, человек		Среднедушевые доходы, сом/чел/месяц		Среднедушевые расходы на питание, сом/чел/месяц		Баланс, %		
	Number, people		Average per capita available income, s/ps/month		Average per capita food expenditure, s/ps/month		Balance, %		
	I полугодие / I half year		I полугодие / I half year		I полугодие / I half year		I полугодие / I half year		
	2011	2012	2011	2012	2011	2012	2011	2012	
Четвертая квинтиль	1 094 525	1 108 968							Fourth quintile
Баткенская область	74 631	71 607	3 015	3 532	1 228	1 136	40,7	32,2	Batken
Джалал-Абадская область	214 828	202 115	2 948	3 560	1 162	1 040	39,4	29,2	Jalal-Abad
Иссык-Кульская область	77 743	60 124	3 003	3 573	1 250	1 278	41,6	35,8	Ysyk-Kul
Нарынская область	54 078	56 629	3 096	3 536	859	814	27,8	23,0	Naryn
Ошская область	242 400	269 764	2 953	3 580	1 381	1 352	46,8	37,8	Osh
Таласская область	43 681	34 825	3 020	3 500	1 275	944	42,2	27,0	Talas
Чуйская область	186 063	179 632	3 050	3 627	1 423	1 674	46,7	46,2	Chui
г.Бишкек	201 102	234 272	3 101	3 600	1 815	1 368	58,5	38,0	Bishkek
Средневзвешенный баланс			3 013	3 580	1 375	1 293	45,6	36,1	Average weighted balance

Таблица 6: (продолжение)
Table 6: (continued)

	Население, человек		Среднедушевые доходы, сом/чел/месяц		Среднедушевые расходы на питание, сом/чел/месяц		Баланс, %		
	Number, people		Average per capita available income, s/ps/month		Average per capita food expenditure, s/ps/month		Balance, %		
	I полугодие / I half year		I полугодие / I half year		I полугодие / I half year		I полугодие / I half year		
	2011	2012	2011	2012	2011	2012	2011	2012	
Пятая квинтиль	1 095 139	1 111 974							Fifth quintil
Баткенская область	98 560	72 282	5 517	7 172	1 486	1 393	26,9	19,4	Batken
Джалал-Абадская область	113 204	132 230	5 171	5 449	1 549	1 176	29,9	21,6	Jalal-Abad
Иссык-Кульская область	97 833	87 688	6 866	6 651	1 897	1 766	27,6	26,6	Ysyk-Kul
Нарынская область	29 838	52 227	5 225	6 218	1 251	1 145	23,9	18,4	Naryn
Ошская область	237 159	247 351	5 268	6 801	1 644	1 838	31,2	27,0	Osh
Таласская область	38 606	37 417	5 262	5 758	1 230	1 129	23,4	19,6	Talas
Чуйская область	186 871	223 622	5 842	6 482	1 862	2 124	31,9	32,8	Chui
г.Бишкек	293 068	259 156	5 459	6 283	2 221	1 957	40,7	31,2	Bishkek
Средневзвешенный баланс			5 571	6 405	1 809	1 754	32,5	27,4	Average weighted balance

Таблица 7: Продовольственный баланс домохозяйств в стоимостном выражении по результатам обследований уровня жизни
(все население по расходным квинтильным группам и регионам, сомов)

Table 7: Household Food Balance expressed in economic terms, based on surveys of poverty levels
(total population by expenditure quintile and by region, som)

	Население, человек		Общие среднедушевые расходы, сом/чел/месяц		Среднедушевые расходы на питание, сом/чел/месяц		Баланс, %		
	Number, people		Total per capita expenditures s/ps/month		Average per capita food expenditure, s/ps/month		Balance, %		
	I полугодие / I half year		I полугодие / I half year		I полугодие / I half year		I полугодие / I half year		
	2011	2012	2011	2012	2011	2012	2011	2012	
Все население	5 477 620	5 551 888							Total population
Баткенская область	441 101	448 849	2 315	2 285	1 034	991	44,6	43,4	Batken
Джалал-Абадская область	1 036 644	1 054 226	1 990	1 713	1 045	950	52,5	55,4	Jalal-Abad
Иссык-Кульская область	444 520	448 003	2 376	2 247	1 270	1 171	53,5	52,1	Ysyk-Kul
Нарынская область	262 137	264 947	2 094	2 290	747	765	35,7	33,4	Naryn
Ошская область	1 386 734	1 403 598	2 530	2 523	1 258	1 279	49,7	50,7	Osh
Таласская область	231 819	235 327	2 028	1 515	961	749	47,4	49,5	Talas
Чуйская область	814 870	822 581	2 808	2 965	1 363	1 532	48,5	51,7	Chui
г.Бишкек	859 795	874 357	3 768	3 131	1 796	1 434	47,6	45,8	Bishkek
Средневзвешенный баланс			2 592	2 435	1 263	1 199	48,8	49,2	Average weighted balance

Таблица 7: (продолжение)

Table 7: (continued)

	Население, человек		Общие среднедушевые расходы, сом/чел/месяц		Среднедушевые расходы на питание, сом/чел/месяц		Баланс, %		
	Number, people		Total per capita expenditures s/ps/month		Average per capita food expenditure, s/ps/month		Balance, %		
	I полугодие / I half year		I полугодие / I half year		I полугодие / I half year		I полугодие / I half year		
	2011	2012	2011	2012	2011	2012	2011	2012	
Первая квинтиль	1 096 272	1 109 170							First quintile
Баткенская область	111 521	114 679	1 070	1 062	586	591	54,8	55,7	Batken
Джалал-Абадская область	292 986	416 524	1 072	1 022	556	576	51,9	56,4	Jalal-Abad
Иссык-Кульская область	119 838	109 695	1 054	993	654	622	62,1	62,7	Ysyk-Kul
Нарынская область	102 103	97 874	912	910	402	400	44,1	44,0	Naryn
Ошская область	221 196	129 626	1 042	1 161	640	717	61,4	61,8	Osh
Таласская область	71 302	128 810	1 046	930	530	457	50,6	49,2	Talas
Чуйская область	171 068	95 579	1 093	929	620	537	56,8	57,8	Chui
г.Бишкек	6 258	16 382	1 022	1 109	610	576	59,7	51,9	Bishkek
Средневзвешенный баланс			1 050	1 012	581	566	55,3	55,9	Average weighted balance

Таблица 7: (продолжение)

Table 7: (continued)

	Население, человек		Общие среднедушевые расходы, сом/чел/месяц		Среднедушевые расходы на питание, сом/чел/месяц		Баланс, %		
	Number, people		Total per capita expenditures s/ps/month		Average per capita food expenditure, s/ps/month		Balance, %		
	I полугодие / I half year		I полугодие / I half year		I полугодие / I half year		I полугодие / I half year		
	2011	2012	2011	2012	2011	2012	2011	2012	
Вторая квинтиль	1 094 010	1 111 782							Second quintile
Баткенская область	94 443	109 119	1 616	1 607	833	914	51,5	56,9	Batken
Джалал-Абадская область	277 709	267 312	1 628	1 623	942	937	57,8	57,7	Jalal-Abad
Иссык-Кульская область	85 755	108 783	1 621	1 569	894	902	55,1	57,5	Ysyk-Kul
Нарынская область	34 783	29 271	1 616	1 587	653	534	40,4	33,7	Naryn
Ошская область	345 202	311 489	1 597	1 550	980	890	61,3	57,4	Osh
Таласская область	71 984	51 027	1 563	1 581	821	835	52,5	52,8	Talas
Чуйская область	121 101	145 767	1 650	1 624	952	955	57,7	58,8	Chui
г.Бишкек	63 034	89 014	1 679	1 621	932	797	55,5	49,2	Bishkek
Средневзвешенный баланс			1 618	1 593	924	894	57,1	56,1	Average weighted balance

Таблица 7: (продолжение)

Table 7: (continued)

	Население, человек		Общие среднедушевые расходы, сом/чел/месяц		Среднедушевые расходы на питание, сом/чел/месяц		Баланс, %		
	Number, people		Total per capita expenditures s/ps/month		Average per capita food expenditure, s/ps/month		Balance, %		
	I полугодие / I half year		I полугодие / I half year		I полугодие / I half year		I полугодие / I half year		
	2011	2012	2011	2012	2011	2012	2011	2012	
Третья квинтиль	1 096 260	1 110 926							Third quintile
Баткенская область	88 618	87 828	2 129	2 049	963	963	45,2	47,0	Batken
Джалал-Абадская область	236 000	181 056	2 185	2 079	1 146	1 084	52,5	52,1	Jalal-Abad
Иссык-Кульская область	84 418	64 426	2 198	2 069	1 260	1 113	57,3	53,8	Ysyk-Kul
Нарынская область	57 929	44 528	2 204	2 121	818	798	37,1	37,6	Naryn
Ошская область	285 307	380 970	2 175	2 062	1 178	1 185	54,2	57,4	Osh
Таласская область	36 635	20 768	2 113	2 039	1 004	1 144	47,5	56,1	Talas
Чуйская область	169 488	117 529	2 133	2 061	1 280	1 198	60,0	58,1	Chui
г.Бишкек	137 866	213 821	2 169	2 110	1 179	993	54,4	47,1	Bishkek
Средневзвешенный баланс			2 168	2 075	1 151	1 095	53,1	52,8	Average weighted balance

Таблица 7: (продолжение)
Table 7: (continued)

	Население, человек		Общие среднедушевые расходы, сом/чел/месяц		Среднедушевые расходы на питание, сом/чел/месяц		Баланс, %		
	Number, people		Total per capita expenditures s/ps/month		Average per capita food expenditure, s/ps/month		Balance, %		
	I полугодие / I half year		I полугодие / I half year		I полугодие / I half year		I полугодие / I half year		
	2011	2012	2011	2012	2011	2012	2011	2012	
Четвертая квинтиль	1 095 366	1 110 338							Fourth quintile
Баткенская область	83 604	59 854	2 891	2 707	1 225	1 194	42,4	44,1	Batken
Джалал-Абадская область	155 157	133 926	2 883	2 612	1 539	1 474	53,4	56,4	Jalal-Abad
Иссык-Кульская область	92 535	90 054	2 896	2 675	1 503	1 296	51,9	48,5	Ysyk-Kul
Нарынская область	31 934	40 377	2 911	2 740	1 211	1 028	41,6	37,5	Naryn
Ошская область	267 755	324 824	2 901	2 665	1 551	1 362	53,5	51,1	Osh
Таласская область	29 198	21 619	2 799	2 664	1 517	1 477	54,2	55,4	Talas
Чуйская область	154 546	191 172	2 909	2 705	1 594	1 536	54,8	56,8	Chui
г.Бишкек	280 638	248 512	2 972	2 733	1 510	1 255	50,8	45,9	Bishkek
Средневзвешенный баланс			2 914	2 687	1 505	1 357	51,7	50,5	Average weighted balance

Таблица 7: (продолжение)
Table 7: (continued)

	Население, человек		Общие среднедушевые расходы, сом/чел/месяц		Среднедушевые расходы на питание, сом/чел/месяц		Баланс, %		
	Number, people		Total per capita expenditures s/ps/month		Average per capita food expenditure, s/ps/month		Balance, %		
	I полугодие / I half year		I полугодие / I half year		I полугодие / I half year		I полугодие / I half year		
	2011	2012	2011	2012	2011	2012	2011	2012	
Пятая квинтиль	1 095 711	1 109 671							Fifth quintile
Баткенская область	62 916	77 369	5 070	4 997	1 974	1 567	38,9	31,4	Batken
Джалал-Абадская область	74 792	55 408	4 455	3 985	1 994	2 119	44,8	53,2	Jalal-Abad
Иссык-Кульская область	61 974	75 045	5 444	4 700	2 650	2 260	48,7	48,1	Ysyk-Kul
Нарынская область	35 389	52 897	5 059	5 033	1 299	1 342	25,7	26,7	Naryn
Ошская область	267 274	256 689	4 972	4 895	1 919	2 070	38,6	42,3	Osh
Таласская область	22 699	13 102	5 463	4 286	1 981	1 458	36,3	34,0	Talas
Чуйская область	198 668	272 533	5 488	4 968	2 142	2 331	39,0	46,9	Chui
г.Бишкек	372 000	306 629	5 362	4 711	2 405	2 116	44,9	44,9	Bishkek
Средневзвешенный баланс			5 208	4 810	2 155	2 085	41,4	43,3	Average weighted balance

Доля населения, потребляющая адекватно йодированную соль (15 мкг/г и более)
(в процентах)

	2007	2008	2009	2010	2011
Кыргызская Республика	73,4	80,3	81,7	81,1	86,7
Баткенская область	86,2	89,5	93,7	92,9	82,6
Джалал-Абадская область	65,1	72,9	75,6	78,0	83,5
Иссык-Кульская область	50,0	76,4	64,9	64,0	82,8
Нарынская область	68,3	59,2	89,4	79,0	89,2
Ошская область	71,0	77,6	77,7	78,1	84,6
Таласская область	65,0	76,2	66,3	71,0	69,3
Чуйская область	71,4	78,9	81,6	87,1	89,3
г. Бишкек	99,5	100,0	100,0	99,7	99,6

Источник: Интегрированное выборочное обследование бюджетов домашних хозяйств

Примечание: В 2011 г. не йодированную соль потребляли 0,4 процента населения страны, а недостаточно йодированную соль (менее 15 мкг/г) - 12,5 процента населения.

**Таблица 9. Индикаторы продовольственной безопасности
Кыргызской Республики**

Table 9. Food Security Indicators of the Kyrgyz Republic

Таблица 9.1. Уровень суточной энергетической ценности рациона человека

(ккал)

Table 9.1. Level of daily energy value of people diet

(k/Cal)

Период/Period	Фактическая ценность рациона ¹ /Actual dietary value ¹	Минимальная норма/Minimal ratio	Фактическое значение индикатора (гр. 2/гр.3)/Actual meaning of the indicator (paragraph 2/ paragraph 3)
1	2	3	4
Янв.-март /Jan-March 2007	2196	2431	0,90
янв.-июнь/Jan-June 2007	2184	2431	0,90
янв.-сент./Jan-Sept. 2007	2253	2431	0,93
2007	2218	2431	0,91
янв.-март/Jan-March 2008	2287	2431	0,94
янв.-июнь/Jan-June 2008	2277	2431	0,94
янв.-сент./Jan-Sept. 2008	2299	2431	0,95
2008	2295	2431	0,94
янв.-март/Jan-March 2009	2395	2431	0,99
янв.-июнь/Jan-June 2009	2348	2431	0,97
янв.-сент. /Jan-Sept. 2009	2356	2101	1,12
2009	2358	2101	1,12
янв.-март/Jan-March 2010	2380	2101	1,13
янв.-июнь/Jan-June 2010	2323	2101	1,11
янв.-сент./Jan-Sept. 2010	2305	2101	1,10
2010	2319	2101	1,10
янв.-март/Jan-March 2011	2338	2101	1,11
янв.-июнь/Jan-June 2011	2272	2101	1,08
янв.-сент./Jan-Sept. 2011	2260	2101	1,08
2011	2281	2102	1,09
янв.-март/Jan-March 2012	2178	2101	1,04
янв.-июнь/Jan-June 2012	2139	2101	1,02

¹ По результатам интегрированного выборочного обследования бюджетов домашних хозяйств и рабочей силы./¹ According to results of the Integrated Sampling Survey of Household Budgets and Labour Force.

Таблица 9.2. Достаточность потребления отдельного продукта ²

(в среднем на душу населения, кг в месяц)

Table 9.2. Sufficiency of selected foods consumption ²

(average per capita, kg. per month)

	Фактическое потребление/Actual consumption								
	Хлеб и хлебо- продукты/ Bread and bread products	Мясо и мясопро- дукты/Me at and meat products	Молоко и молочные продукты/ Milk and dairy products	Яйца (штук)/ Eggs (pieces)	Овощи и бахчевые/ Vegetables and melons	Фрукты и ягоды/ Fruits and berries	Картофель/P otatoes	Сахар/ Sugar	Масло раститель- ное/ Vegetable oil
Янв.-март / Jan-March 2007	15,2	3,0	10,8	5,0	12,0	2,1	8,2	1,3	0,5
Янв.-июнь/ Jan-June 2007	15,4	3,0	15,5	5,1	6,2	1,4	8,0	1,5	0,4
Янв.-сент./ Jan-Sept. 2007	16,2	3,2	17,4	5,1	10,9	2,6	8,4	1,6	0,5
2007	15,3	2,9	17,4	5,9	12,2	3,0	8,0	1,8	0,5
Янв.-март/ Jan-March 2008	15,3	3,0	10,9	5,2	12,2	2,1	8,2	1,4	0,5
Янв.-июнь/ Jan-June 2008	15,4	3,0	15,7	5,2	6,2	1,2	8,0	1,6	0,5
Янв.-сент./ Jan-Sept 2008	16,2	3,3	17,4	5,2	11,0	2,0	8,4	1,6	0,6
2008	15,9	3,1	18,1	6,3	12,6	2,5	8,3	1,8	0,6
Янв.-март/ Jan-March 2009	16,1	3,2	12,2	5,9	12,7	0,9	8,3	1,7	0,9
Янв.-июнь/ Jan-June 2009	16,0	3,1	16,5	5,5	6,6	0,5	8,4	1,7	0,7
Янв.-сент./ Jan-Sept. 2009	16,6	3,4	18,1	5,3	12,0	2,2	8,5	1,6	0,6
2009	15,9	3,2	17,7	6,6	12,6	2,5	8,2	1,8	0,7
Янв.-март / Jan-March 2010	16,0	3,4	12,2	6,2	12,6	1,4	8,2	1,7	1,0
Янв.-июнь/ Jan-June 2010	15,9	3,3	16,5	5,6	6,3	0,5	8,3	1,7	1,0
Янв.-сент./ Jan-Sept. 2010	16,4	3,3	17,8	5,6	12,1	2,3	8,3	1,6	0,7
2010	15,9	3,2	17,7	6,6	12,5	2,5	8,1	1,8	1,0
Янв.-март/ Jan-March 2011	16,1	3,5	12,3	6,2	10,5	1,0	8,3	1,6	1,0
Янв.-июнь/ Jan-June 2011	15,9	3,3	16,5	5,9	4,4	0,5	8,1	1,7	1,0
Янв.-сент./ Jan-Sept. 2011	16,3	3,3	17,7	5,7	12,0	2,3	8,3	1,5	1,0
2011	15,8	3,2	17,8	6,8	12,5	2,4	8,2	1,8	1,0
Янв.-март/ Jan-March 2012 ¹	16,1	3,4	12,3	6,2	7,4	1,0	8,4	1,5	1,0
Янв.-июнь/ Jan-June 2012 ¹	15,9	3,3	16,5	5,9	4,5	0,3	8,2	1,6	1,0
Янв.-сент./ Jan-Sept. 2012 ¹	16,2	3,3	17,8	5,8	12,0	2,3	8,4	1,5	1,0
2012 ¹	15,7	3,2	17,9	6,7	12,6	2,4	8,3	1,7	0,9

¹ Данные предварительные/Preliminary data

² В пересчете на первичный продукт./Expressed in primary product.

Таблица 9.3. Экономическая доступность продуктов питания
(в среднем на душу населения, сомов в месяц)

Table 9.3. Economical availability of foodstuffs
(average per capita, soms per month)

Период/Period	Размер среднемесячных затрат домохозяйств на питание/Monthly average expenditures of households for food	Размер среднемесячных совокупных затрат домохозяйств/Monthly average aggregated expenditures of households	Фактическое значение индикатора (гр. 2/гр.3)*100/ Actual meaning of the indicator (paragraph 2/ paragraph 3)*100
1	2	3	4
Янв.-март /Jan-March 2007	567	1178	48
Янв.-июнь/Jan-June 2007	597	1280	47
Янв.-сент./Jan-Sept. 2007	675	1466	46
2007	720	1579	46
Янв.-март/Jan-March 2008	887	1600	55
Янв.-июнь/Jan-June 2008	984	1890	52
Янв.-сент./Jan-Sept 2008	1052	2090	50
2008	1093	2257	48
Янв.-март/Jan-March 2009	1089	2143	51
Янв.-июнь/Jan-June 2009	1076	2177	49
Янв.-сент./Jan-Sept. 2009	1089	2136	51
2009	1095	2264	48
Янв.-март /Jan-March 2010	1018	2198	46
Янв.-июнь/Jan-June 2010	1039	2241	46
Янв.-сент./Jan-Sept. 2010	1080	2366	46
2010	1106	2449	45
Янв.-март/Jan-March 2011	1233	2493	49
Янв.-июнь/Jan-June 2011	1263	2592	49
Янв.-сент./Jan-Sept. 2011	1283	2658	48
2011	1299	2762	47
Янв.-март/Jan-March 2012	1209	2480	49
Янв.-июнь/Jan-June 2012	1199	2435	49

**Таблица 9.4. Дифференциация расходов на питание
по социальным группам**

(в среднем на душу населения, сомов в месяце)

Table 9.4. Differentiation of expenditures for food by social groups

(average per capita, soms per month)

Период/Period	Первая квинтильная группа (с наименьшими доходами)/The first quintile group (with the lowest incomes)	Пятая квинтильная группа (с наибольшими доходами)/The fifth quintile group (with the highest incomes)
Янв.-март /Jan-March 2007	215	1129
Янв.-июнь/Jan-June 2007	243	1143
Янв.-сент./Jan-Sept. 2007	284	1275
2007	305	1317
Янв.-март/Jan-March 2008	309	1665
Янв.-июнь/Jan-June 2008	399	1792
Янв.-сент./Jan-Sept 2008	472	1836
2008	718	1565
Янв.-март/Jan-March 2009	708	1629
Янв.-июнь/Jan-June 2009	663	1623
Янв.-сент./Jan-Sept. 2009	670	1635
2009	648	1669
Янв.-март /Jan-March 2010	614	1574
Янв.-июнь/Jan-June 2010	583	1615
Янв.-сент./Jan-Sept. 2010	608	1692
2010	671	1680
Янв.-март/Jan-March 2011	790	1742
Янв.-июнь/Jan-June 2011	861	1809
Янв.-сент./Jan-Sept. 2011	879	1870
2011	893	1878
Янв.-март/Jan-March 2012	814	1737
Янв.-июнь/Jan-June 2012	837	1754

Таблица 9.5. Емкость внутреннего рынка отдельных продуктов ²

(тыс. тонн)

Table 9.5. Capacity of internal market of selected products²

(thsd. tons)

	Хлеб и хлебо- продукты/ Bread and bread products	Мясо и мясопро- дукты/ Meat and meat products	Молоко и молочные продукты/ Milk and dairy products	Яйца (млн. штук)/ Eggs (mln. pieces)	Овощи и бахчевые/ Vegetables and melons	Фрукты и ягоды/ Fruits and berries	Картофель/ Potatoes	Сахар/ Sugar	Масло раститель- ное/ Vegetable oil
Янв.-март / Jan-March 2007	237,3	46,3	168,8	78,5	188,4	32,3	128,2	20,0	7,5
Янв.-июнь/ Jan-June 2007	483,1	92,6	487,1	158,7	194,8	43,4	250,1	48,4	13,1
Янв.-сент./ Jan-Sept. 2007	761,2	150,1	818,9	242,3	512,1	124,3	394,3	75,4	24,9
2007	963,2	182,3	1094,1	371,7	766,8	188,5	502,5	111,1	31,4
Янв.-март/ Jan-March 2008	241,6	48,1	171,9	81,7	193,1	32,9	129,5	22,8	7,7
Янв.-июнь/ Jan-June 2008	487,1	93,6	494,9	163,9	196,1	37,5	252,0	50,8	16,1
Янв.-сент./ Jan-Sept 2008	770,1	155,0	825,9	248,3	524,0	96,7	396,8	76,4	28,5
2008	968,3	191,8	1103,2	382,4	768,7	152,0	506,7	112,3	35,0
Янв.-март/ Jan-March 2009	245,9	49,3	186,7	90,2	194,3	14,1	127,2	25,3	14,3
Янв.-июнь/ Jan-June 2009	491,0	95,1	505,7	168,9	201,4	14,1	258,5	51,3	20,7
Янв.-сент./ Jan-Sept. 2009	765,4	156,1	832,7	244,3	552,2	99,6	391,8	72,7	28,8
2009	976,9	198,9	1089,5	405,1	774,3	154,4	504,6	109,1	40,4
Янв.-март / Jan-March 2010	248,3	52,8	190,0	96,5	195,9	22,0	127,2	26,3	15,0
Янв.-июнь/ Jan-June 2010	494,1	101,2	511,6	173,7	196,2	14,4	258,4	51,5	30,0
Янв.-сент./ Jan-Sept. 2010	766,6	153,1	829,8	262,3	563,9	105,8	387,7	74,7	32,8
2010	991,7	201,0	1103,1	412,3	778,9	155,8	504,8	110,6	62,4
Янв.-март/ Jan-March 2011	252,1	54,8	193,6	97,6	165,3	16,4	130,5	25,5	15,1
Янв.-июнь/ Jan-June 2011	499,4	102,5	518,0	185,7	138,3	14,7	253,9	53,1	31,4
Янв.-сент./ Jan-Sept. 2011	771,4	158,0	837,8	268,7	565,2	106,4	390,8	70,0	45,3
2011	999,3	203,6	1120,5	432,1	788,7	151,4	517,8	112,6	62,3
Янв.-март/ Jan-March 2012 ¹	256,1	54,6	195,8	99,5	118,3	16,6	133,3	23,7	15,9
Янв.-июнь/ Jan-June 2012 ¹	506,7	105,2	528,5	187,2	144,6	11,0	261,1	52,7	31,9
Янв.-сент./ Jan-Sept. 2012 ¹	777,0	159,6	856,6	280,1	576,0	111,3	402,6	71,7	46,2
2012 ¹	1009,6	204,4	1149,9	432,6	810,3	156,3	530,5	107,1	57,8

¹ Данные предварительные/Preliminary data

² В пересчете на первичный продукт./Expressed in primary product.

Таблица 9.6. Баланс фактического уровня производства продовольствия в Кыргызской Республике
(тыс. тонн)

Table 9.6. Balance of actual level of food production in the Kyrgyz Republic
(thsd. tons)

	Производство основных видов продовольствия/Production of main types of food								
	Пшеница в весе после доработки/ Wheat in net weight	Мясо в убойном весе/ Meat in slaughter weight	Молоко сырое/ Raw milk	Яйца (млн. штук)/ Eggs (mln. pieces)	Овощи и бахчевые/ Vegetables and melons	Фрукты и ягоды/ Fruits and berries	Картофель/ Potatoes	Сахар/ Sugar	Масло растительное/ Vegetable oil
Янв.-март / Jan-March 2007	-	42,2	204,5	70,1	-	-	-	-	4,5
Янв.-июнь/ Jan-June 2007	24,5	84,9	570,8	190,5	32,7	1,8	21,9	9,5	7,4
Янв.-сент./ Jan-Sept. 2007	678,6	132,3	973,6	293,7	711,6	122,5	974,3	16,0	11,2
2007	708,9	183,1	1240,0	373,7	908,9	180,5	1373,8	36,8	17,6
Янв.-март/ Jan-March 2008	-	42,8	210,0	72,7	-	-	-	6,6	4,2
Янв.-июнь/ Jan-June 2008	37,9	85,6		193,1	39,4	6,8	22,1	10,7	7,6
Янв.-сент./ Jan-Sept 2008	720,0	133,3	998,7	292,4	742,5	140,8	976,7	10,8	11,0
2008	746,2	184,2	1273,5	369,3	947,0	185,4	1334,9	10,9	18,3
Янв.-март/ Jan-March 2009	-	43,3	216,7	67,9	-	-	-	0,0	4,9
Янв.-июнь/ Jan-June 2009	29,0	86,8	607,1	186,1	41,9	4,8	25,4	0,1	7,8
Янв.-сент./ Jan-Sept. 2009	943,3	135,1	1032,6	291,1	791,4	155,8	899,3	0,2	12,1
2009	1056,7	185,5	1314,7	369,3	969,7	200,5	1393,1	5,9	20,6
Янв.-март / Jan-March 2010	-	44,1	224,2	71,5	-	-	-	0,0	5,6
Янв.-июнь/ Jan-June 2010	9,5	88,1	628,4	191,4	28,0	3,7	19,0	0,0	9,5
Янв.-сент./ Jan-Sept. 2010	756,3	138,7	1070,6	294,4	803,4	146,0	781,3	0,1	12,8
2010	813,3	187,8	1359,9	373,1	969,3	193,1	1339,4	14,0	18,1
Янв.-март/ Jan-March 2011	-	44,4	223,8	73,8	-	-	-	0,0	4,7
Янв.-июнь/ Jan-June 2011	11,1	89,0	627,5	201,8	31,9	4,1	22,4	0,0	8,1
Янв.-сент./ Jan-Sept. 2011	778,6	136,5	1068,0	312,0	787,4	161,0	798,7	0,0	11,1
2011	799,8	190,4	1358,1	392,8	972,4	215,1	1379,2	17,0	15,6
Янв.-март/ Jan-March 2012 ¹	-	43,8	226,2	76,4	-	-	-	0,0	4,2
Янв.-июнь/ Jan-June 2012 ¹	3,6	88,0	636,2	210,2	46,9	5,0	18,8	0,0	6,8
Янв.-сент./ Jan-Sept. 2012 ¹	535,3	138,4	1085,0	323,7	916,0	168,4	841,1	0,0	9,9
2012 ¹	540,5	193,7	1382,4	387,2	1059,2	222,7	1312,7	13,3	0,6

¹ Данные предварительные/Preliminary data

***ИНФОРМАЦИОННЫЙ БЮЛЛЕТЕНЬ КЫРГЫЗСКОЙ РЕСПУБЛИКИ
ПО ПРОДОВОЛЬСТВЕННОЙ БЕЗОПАСНОСТИ И БЕДНОСТИ***

Статистический бюллетень

Ответственные за выпуск:

Г. Самохлеб
Ж..Эсенгелдиев

Тел.: (+996312) 324655,
625591

Подписано в печать: февраль 2013г.

Формат А4 60x84 1/8

Печать офсетная

Тираж 55 экз.

Объем 9 п.л.

Заказ №

*Отдел полиграфических работ и издания
ГВЦ Нацстаткома
Кыргызской Республики*

АНКЕТА

по определению потребностей пользователей в статистической информации

Уважаемый пользователь статистической информации,

Национальный статистический комитет Кыргызской Республики в целях улучшения качества предоставляемой статистической информации и максимального удовлетворения потребностей всех категорий пользователей предлагает Вам ответить на наши вопросы:

Удовлетворяет ли Вас данная публикация ?

Какие показатели хотели бы видеть в настоящей публикации ?

Мы будем очень признательны и благодарны, если Вы сообщите нам о недостатках в нашей работе или выскажите свои замечания и предложения по улучшению или оптимизации нашей деятельности в области статистики. Ваше мнение крайне важно для нас и будет обязательно рассмотрено.

Свои пожелания и рекомендации просим сообщить по

chturdubaeva@stat.kg, или на Веб-сайте Нацстаткома www.stat.kg.
(рубрика «обратная связь»)

Заранее благодарим вас за сотрудничество.