



**Национальный статистический комитет
Кыргызской Республики**

**ИНФОРМАЦИОННЫЙ БЮЛЛЕТЕНЬ
КЫРГЫЗСКОЙ РЕСПУБЛИКИ
ПО ПРОДОВОЛЬСТВЕННОЙ БЕЗОПАСНОСТИ
И БЕДНОСТИ**

3 / 2025

Бишкек 2025

Редакционно-издательский Совет:

- Председатель - Б. Кудайбергенев
Члены: - Н. Керималиева
- Б. Шокенов
- З. Жумалиев
- Э. Кольбаев
- Н. Ишенов
- Ч. Турдубаева
- В. Бирюкова
- Э. Исенкулова

Информационный бюллетень по продовольственной безопасности и бедности - Б.:
Нацстатком Кыргызской Республики, 2025 – 59 с.

Для информации, связанной с этой публикацией, обращайтесь:

по адресу: г.Бишкек, ул.Фрунзе 374, телефон: 996 (312) 324655, 664164;

интернет: www.stat.gov.kg; e_mail: nsc_mail@stat.kg;

Национальный статистический комитет Кыргызской Республики
Управление статистики домашних хозяйств.

Информационный бюллетень Кыргызской Республики по продовольственной безопасности и бедности содержит анализ ситуации с продовольственной обеспеченностью в стране за 9 месяцев 2025г. В нем объединены и систематизированы материалы о наличии продовольствия, его производстве, показатели доступа к продовольствию, данные о его потреблении на душу населения.

В приложении содержится обзор гидрометеорологических условий на территории Кыргызской Республики за III квартал 2025г., информация о средних розничных ценах на продукты питания за III квартал 2025г., баланс питания в виде энергетической ценности по результатам интегрированного обследования 5016 домашних хозяйств за I полугодие 2025г., а также индикаторы продовольственной безопасности.

Пользователи при использовании данных официальной статистики и соответствующих метаданных обязаны ссылаться на их источник (ст.30 Закона Кыргызской Республики «Об официальной статистике»).

В бюллетене приняты условные обозначения:

- явление отсутствует;
- ... данных не имеется;
- 0,0 значение показателя меньше единицы измерения.

В отдельных случаях незначительные расхождения итога от суммы слагаемых объясняются округлением данных.

Электронная версия публикации доступна для пользователей на официальном сайте Нацстаткома по адресу:
<https://stat.gov.kg/ru/publications/informacionn-yj-byulleten-kyrgyzskoj-respubliki-po-prodovolstvennoj-bezopasnosti-i-bednosti/>,
а также с использованием прилагаемого QR-кода.



Оглавление

В выпуске	4
Введение	5
Раздел I. Социально-экономические показатели	6
1.1. Валовой внутренний продукт	6
1.2. Индекс цен и тарифов	7
1.3. Рынок труда	9
Раздел II. Наличие продовольствия	10
2. Сельское хозяйство	10
2.1. Растениеводство	11
2.2. Животноводство	12
2.3. Индекс цен производителей сельскохозяйственной продукции	13
Раздел III. Доступ к продовольствию	15
3.1. Анализ потребительских цен	15
3.2. Денежные доходы населения	18
Методологические пояснения	21

Приложения:

1. Обзор гидрометеорологических условий на территории Кыргызской Республики за III квартал 2025г.	23
2. Средние потребительские цены на продукты питания в разрезе регионов в III квартале 2024-2025г.	24
3. Баланс питания в виде энергетической ценности по результатам обследований ежедневного потребления и оценки ежедневных потребностей по социально-демографическим группам населения и регионам.	27
4. Баланс питания в виде энергетической ценности по результатам обследований ежедневного потребления и оценки ежедневных потребностей по квинтильным группам и регионам.	35
5. Продовольственный баланс домохозяйств в стоимостном выражении по результатам обследований уровня жизни по доходным квинтильным группам и регионам.	40
6. Продовольственный баланс домохозяйств в стоимостном выражении по результатам обследований уровня жизни по расходным квинтильным группам и регионам.	46
7. Производство муки в январе-сентябре 2025г.	52
8. Индикаторы продовольственной безопасности Кыргызской Республики.	53

В ВЫПУСКЕ

Валовой внутренний продукт (ВВП), рассчитанный производственным методом, по предварительной оценке, в январе-сентябре 2025г. составил 1 240,5 млрд. сомов и по сравнению с январем-сентябрем 2024г. увеличился на 10 процентов.

стр.6

Индекс потребительских цен, характеризующий уровень инфляции, в сентябре т.г. по сравнению с предыдущим месяцем составил 100,4 процента, а по сравнению с декабрем предыдущего года - 105,5 процента.

стр. 7

Валовой выпуск продукции сельского хозяйства, лесного хозяйства и рыболовства в январе-сентябре 2025г. сложился в размере 348,4 млрд. сомов, при этом индекс физического объема составил 100,9 процента.

стр. 10

В общем объеме производства сельскохозяйственной продукции в январе-сентябре т.г. продукция животноводства составила 45,0 процента, растениеводства - 50,8 процента, лесного хозяйства - 0,3 процента, рыболовства - 1,3 процента и услуги - 2,7 процента.

стр. 10

В сентябре 2025г. по сравнению с соответствующим периодом прошлого года цены производителей на реализованную сельскохозяйственную продукцию возросли на 14,1 процента.

стр. 13

Введение

Согласно Римской декларации, принятой 17 ноября 1996г. во время всемирной встречи на высшем уровне по проблемам продовольствия, Кыргызстан взял на себя обязательства "...проводить политику, направленную на искоренение бедности и неравенства, обеспечение физического, экономического доступа для всех и на все времена к достаточному диетически адекватному полноценному продовольствию, а также его использованию".

Правительством Кыргызской Республики в сотрудничестве с Европейской Комиссией была разработана и утверждена в 1999г. Национальная политика продовольственной безопасности, которая, как и финансирование, предоставляемое в рамках Программы Продовольственной Безопасности Европейской Комиссии, направлены на поддержку реформ в сельском хозяйстве и социальной защите, имеющих прямое отношение к продовольственной безопасности.

Под продовольственной безопасностью понимается физическое наличие продуктов питания в достаточном количестве, возможность доступа к указанным продуктам питания со стороны домохозяйств (продукты, производимые в домохозяйствах, а также приобретенные через рынок, подарки и другие источники) и потребление продуктов питания в количестве, необходимом для обеспечения потребностей в питании.

Продовольственная безопасность и безопасность питания считаются достигнутыми в том случае, если имеет место наличие адекватных продовольственных продуктов (с точки зрения количества, качества, безопасности и социально-культурной приемлемости), обеспечен доступ и удовлетворительное потребление и усвоение таких продуктов всеми лицами в любое время для обеспечения активной и здоровой жизни.

Наличие продовольствия – физическое наличие безопасного и достаточного в количественном и качественном отношении продовольствия на любой момент времени.

Доступ – все домохозяйства и все члены домохозяйств, располагающие достаточными ресурсами для приобретения необходимых продовольственных продуктов (за счет производства, приобретения или помощи).

Стабильность – постоянное обеспечение наличия, доступа и потребления пищи. В случае отсутствия стабильности, отдельные лица могут страдать хронической или временной продовольственной необеспеченностью.

Информационный бюллетень по продовольственной безопасности и бедности предназначен для обеспечения системы оповещения оперативной информацией и содержит анализ текущей ситуации с продовольственной безопасностью в стране.

Данный выпуск информационного бюллетеня по продовольственной безопасности подготовлен Национальным статистическим комитетом Кыргызской Республики. В публикации содержатся материалы, предоставленные Агентством по гидрометеорологии Министерства чрезвычайных ситуаций Кыргызской Республики.

Раздел I. Социально-экономические показатели

Приведенные ниже социально-экономические показатели характеризуют общее состояние экономики в стране для анализа ситуации с продовольственной безопасностью.

1.1. Валовой внутренний продукт

Валовой внутренний продукт (ВВП), рассчитанный производственным методом, по предварительной оценке, в январе-сентябре 2025г. составил 1 240,5 млрд. сомов и по сравнению с январем-сентябрем 2024г. увеличился на 10 процентов.

Таблица 1: Основные социально-экономические показатели

	2024	Январь-сентябрь	
		2024	2025
Среднегодовая численность наличного населения, тыс. человек	6 607,1	6531,8	6653,0
ВВП ¹ номинальный, млн. сомов	1 523 235,8	1 028 449,0	1 240 518,1
% к ВВП:			
сельское хозяйство	8,6	9,7	9,3
промышленность и строительство	24,8	23,0	25,4
услуги	52,1	51,4	50,0
ВВП на душу населения, тыс. сомов	210,9	142,6	172,1
Рост ВВП, %	109,0	110,1	110,0
ИПЦ ²	105,0	104,8	107,8
ИПЦ на пищевые продукты и безалкогольные напитки ²	101,7	100,9	109,5
ИПЦ на услуги ²	108,2	108,2	106,6
Среднемесячная номинальная начисленная заработная плата, сомов ³	36 047	35 791	42 757
Импорт, млн. долларов	12 489,3	9 419,4	9 135,6
Экспорт, млн. долларов	5 141,7	2 871,5	2 134,2
Курс сома ⁴ к:			
доллару	87,15	87,47	87,33
евро	94,32	95,08	97,67
российскому рублю	0,94	0,97	1,03
казахскому тенге	0,18	0,19	0,17
Прожиточный минимум, сомов в месяц на душу населения	7 963,72	7 889,93 ⁵	8 758,60 ⁵

¹ Данные предварительные.

² В процентах к соответствующему периоду предыдущего года.

³ Январь-сентябрь, без учета малых предприятий.

⁴ По данным Национального банка Кыргызской Республики.

⁵ III квартал.

1.2. Индекс цен и тарифов

Индекс потребительских цен, характеризующий уровень инфляции, в сентябре т.г. по сравнению с предыдущим месяцем составил 100,4 процента, а по сравнению с декабрем предыдущего года - 105,5 процента.

В сентябре т.г. по сравнению с предыдущим месяцем цены на пищевые продукты и безалкогольные напитки в целом по республике снизились на 0,5 процента. При этом, снижение цен отмечено на жир говяжий - на 1,7 процента, баранину - на 1,4 процента, печень говяжью - на 1,1 процента, говядину - на 0,6 процента, макаронные изделия - на 0,3 процента и муку пшеничную первого сорта - на 0,1 процента.

Наряду с этим, повысились цены на конину - на 1,7 процента, сливочное мороженое - на 1,6 процента, молоко разливное - на 1,4 процента, яйца куриные - на 1,2 процента, растительные масла - на 1,0 процента, рыбу - на 0,9 процента, хлеб - на 0,9 процента, кофе натуральный растворимый - на 0,5 процента и кур - на 0,4 процента.

Таблица 2: Индексы потребительских цен на основные виды продовольственных товаров в 2025г.

(в процентах к предыдущему месяцу)

	Мука пшеничная		Хлеб из	Лепешка	Говяди-	Баранина	Молоко	Яйца	Сахар-	Подсолнечное
	высшего	первого	муки		на		разливное		песок	масло
	сорта	сорта	первого							
	сорта	сорта	сорта							
Январь	99,6	99,5	100,1	100,4	100,6	100,8	101,8	100,4	98,9	100,8
Февраль	99,8	99,7	100,0	100,4	103,5	103,0	100,3	98,2	99,6	101,8
Март	99,8	99,8	100,0	100,1	100,5	101,8	97,5	96,0	97,8	100,3
I квартал ¹	99,3	99,0	100,1	100,9	104,6	105,7	99,6	94,6	96,3	102,9
Апрель	99,9	99,5	100,1	100,1	101,3	103,4	97,3	96,2	99,1	100,9
Май	102,4	103,0	100,2	100,1	100,4	101,7	98,0	98,0	100,7	100,9
Июнь	101,1	101,2	100,0	100,4	100,5	101,1	99,4	98,1	101,1	101,6
II квартал ¹	103,4	103,7	100,3	100,6	102,2	106,2	94,8	92,5	100,9	103,5
Июль	100,9	101,0	100,1	100,0	100,9	102,6	97,5	98,6	104,2	101,7
Август	100,8	100,8	100,2	100,1	102,2	101,8	100,1	99,9	100,7	101,0
Сентябрь	100,3	99,9	101,2	100,3	99,4	98,6	101,4	101,2	100,0	100,9
III квартал ¹	102,1	101,7	101,5	100,4	102,5	103,0	99,0	99,6	105,0	103,6

¹ Нарастающим итогом за три месяца квартала

В сентябре т.г. по сравнению с предыдущим месяцем цены на свежие фрукты возросли на 4,0 процента, а на свежие овощи, напротив, снизились на 6,6 процента. Цены на картофель за этот период понизились на 6,2 процента.

Таблица 3: Индексы потребительских цен на отдельные виды плодоовощной продукции в 2025г.

(в процентах к предыдущему месяцу)

	Яблоки	Капуста	Лук	Морковь	Свекла	Огурцы	Помидоры	Картофель
Январь	101,4	117,7	104,5	103,3	101,1	116,5	106,2	110,8
Февраль	99,3	119,3	102,4	100,4	103,8	106,6	104,9	124,0
Март	99,5	108,2	98,8	110,7	103,4	98,3	106,5	100,4
I квартал ¹	100,2	151,9	105,8	114,8	108,5	122,1	118,5	138,0
Апрель	111,9	111,4	105,1	104,7	104,1	72,8	105,7	100,6
Май	116,5	98,3	117,4	107,9	105,8	49,0	88,4	102,3
Июнь	132,8	88,0	114,4	112,3	114,9	52,0	84,0	102,0
II квартал ¹	172,9	96,3	141,1	126,8	126,7	18,5	78,5	104,9
Июль	92,7	80,9	96,0	129,8	90,8	102,1	62,2	88,8
Август	84,9	89,8	97,7	88,7	93,0	152,8	83,9	93,2
Сентябрь	99,7	98,8	92,4	88,4	98,4	103,1	99,3	93,8
III квартал ¹	78,5	71,8	86,6	101,8	83,2	160,9	51,8	77,7

¹ Нарастающим итогом за три месяца квартала

В сентябре т.г. по сравнению с декабрем 2024г. цены на пищевые продукты и безалкогольные напитки повысились на 6,4 процента, что обусловлено, в основном, их ростом на свежие фрукты - на 41,1 процента, сливочное мороженое - на 19,0 процента, рыбу - на 13,2 процента, картофель - на 12,5 процента, растительные масла - на 12,5 процента, свежее мясо - на 10,3 процента, минеральную воду - на 8,5 процента, мед натуральный - на 5,8 процента, муку - на 4,6 процента, сушеные фрукты и орехи - на 4,2 процента, чай - на 4,1 процента и свежие овощи - на 3,4 процента.

Вместе с тем, с начала т.г. снизились цены на молочные изделия, сыр и яйца - на 4,1 процента (из них на яйца куриные - на 12,7 процента и молоко разливное - на 6,5 процента), животные жиры - на 4,4 процента, рис - на 0,9 процента, гречневую крупу - на 0,7 процента и кур - на 0,5 процента.

В сентябре т.г. по сравнению с предыдущим месяцем цены на алкогольные напитки и табачные изделия в целом повысились на 0,4 процента. В январе-сентябре т.г. по сравнению с декабрем 2024г. цены на алкогольные напитки возросли на 3,9 процента, табачные изделия - на 7,5 процента.

Таблица 4: Индексы потребительских цен на отдельные группы продовольственных товаров
(в процентах)

	Сентябрь 2025			Январь-сентябрь 2025
	к августу	к декабрю	к сентябрю	к январю-сентябрю
	2025	2024	2024	2024
Хлебобулочные изделия и крупы	100,1	102,8	103,5	102,3
Мясо	99,6	109,5	111,3	115,6
Рыба	100,9	113,2	114,6	111,5
Молочные изделия, сыр и яйца	100,7	95,9	100,8	100,3
Масла и жиры	100,9	110,6	114,9	112,1
Фрукты и овощи	96,3	113,0	138,8	125,1
Сахар, джем, мед, шоколад и конфеты	100,3	103,6	101,7	100,2
Безалкогольные напитки	100,3	103,9	105,0	104,7
Алкогольные напитки	100,4	103,9	105,9	108,8
Табачные изделия	100,4	107,5	110,0	110,6

В сентябре т.г. по сравнению с предыдущим месяцем наблюдалось снижение средних потребительских цен на муку пшеничную первого сорта, баранину, говядину и картофель.

Таблица 5: Средние потребительские цены на отдельные товары-представители в 2025г.
(в сомах за килограмм, литр)

	Мука пшеничная		Хлеб из	Лепешка	Баранина	Говядина	Картофель	Бензин	Дизельное
	высшего	первого	муки					А-92	топливо
	сорта	сорта	первого						
			сорта						
Январь	69,50	51,62	66,48	103,46	593,09	624,89	49,52	63,70	71,41
Февраль	69,41	51,39	66,63	101,73	610,92	646,77	61,62	63,60	71,14
Март	69,34	51,30	66,63	102,73	622,02	650,00	61,74	64,57	72,26
Апрель	69,27	51,04	66,70	102,80	642,33	658,17	62,05	65,41	72,90
Май	70,81	52,53	66,79	102,91	652,86	660,78	63,45	65,79	73,50
Июнь	71,59	53,17	66,83	103,33	659,92	663,70	65,02	66,33	73,84
Июль	72,32	53,68	66,87	103,32	677,28	669,80	57,62	67,83	75,22
Август	72,95	54,14	67,01	103,40	689,43	684,42	54,00	69,26	76,42
Сентябрь	73,18	54,12	67,92	103,68	679,82	679,41	50,81	71,77	77,40

Импорт пищевых продуктов в общем объеме в январе-сентябре 2025 года составил 8,9 процента.

Таблица 6: Импорт и экспорт пищевых продуктов

	Январь-сентябрь 2024		Январь-сентябрь 2025 ¹	
	млн. долларов	в процентах к общему объему	млн. долларов	в процентах к общему объему
Импорт	691,6	7,3	815,0	8,9
Экспорт	244,5	8,5	224,3	10,5

¹ Данные предварительные.

1.3. Рынок труда

По данным Министерства труда, социального обеспечения и миграции Кыргызской Республики, численность незанятого населения, состоящего на учете в органах государственной службы занятости в поисках работы, на 1 октября 2025г. составила 61,5 тыс. человек, что по сравнению с аналогичной датой прошлого года на 20,9 процента меньше, из них зарегистрированных безработных – 42,7 тыс. человек, или на 24,5 процента меньше.

Таблица 7: Численность зарегистрированных безработных в органах государственной службы занятости на 1 октября 2025г.

	Всего, человек	В процентах к соответствующей дате	
		предыдущего года	предыдущего месяца
Кыргызская Республика	42 717	75,5	96,7
Баткенская область	6 403	65,8	96,7
Джалал-Абадская область	10 696	77,0	94,2
Иссык-Кульская область	2 054	81,5	96,8
Нарынская область	1 478	81,2	98,8
Ошская область	11 606	74,6	99,1
Таласская область	2 389	87,6	95,9
Чуйская область	1 688	61,1	98,9
г. Бишкек	3 325	71,5	94,1
г. Ош	3 079	106,3	99,2

Из общего числа зарегистрированных безработных, 46,4 процента пришлось на женщин. Уровень зарегистрированной безработицы в общей численности рабочей силы составил 1,5 процента.

Раздел II. Наличие продовольствия

Наличие продовольствия – физическое наличие безопасного и достаточного в количественном и качественном отношении продовольствия на любой момент времени.

2. Сельское хозяйство

Сельское хозяйство, лесное хозяйство и рыболовство. Валовой выпуск продукции сельского хозяйства, лесного хозяйства и рыболовства в январе-сентябре 2025г. сложился в размере 348 421,4 млн. сомов, при этом индекс физического объема составил 100,9 процента.

Таблица 8: Индексы физического объема продукции сельского хозяйства, лесного хозяйства и рыболовства

	В процентах к			
	соответствующему периоду		предыдущему месяцу	
	2024	2025	2024	2025
Январь	101,5	101,8	-	-
Февраль	101,7	102,5	105,7	106,4
Январь-февраль	101,6	102,1	-	-
Март	103,0	103,0	114,8	115,5
Январь-март	102,1	102,5	-	-
Апрель	103,9	103,5	108,8	109,3
Январь-апрель	102,6	102,8	-	-
Май	109,5	103,5	133,5	133,6
Январь-май	104,5	103,0	-	-
Июнь	106,6	106,0	146,0	149,5
Январь-июнь	105,1	103,8	-	-
Июль	108,7	99,5	184,3	173,0
Январь-июль	106,3	102,3	-	-
Август	107,3	102,6	103,7	107,0
Январь-август	106,6	102,4	-	-
Сентябрь	107,4	96,9	148,0	139,7
Январь-сентябрь	106,8	100,9	-	-

В общем объеме производства сельскохозяйственной продукции в январе-сентябре т.г. продукция животноводства составила 45,0 процента, растениеводства - 50,8 процента, лесного хозяйства - 0,3 процента, рыболовства - 1,3 процента и услуги - 2,7 процента.

На долю крестьянских (фермерских) хозяйств и личных подсобных хозяйств граждан в общем объеме продукции пришлось 93,0 процента.

Рост объемов валового выпуска сельскохозяйственной продукции в январе-сентябре т.г. обеспечен увеличением производства продукции животноводческой отрасли на 3,0 процента.

Таблица 9: Валовой выпуск продукции сельского хозяйства, лесного хозяйства и рыболовства по территории в январе-сентябре 2025г.

	Млн. сомов (в текущих ценах)	В процентах к	
		соответствующему периоду предыдущего года	итогу
Кыргызская Республика	348 421,4	100,9	100,0
Баткенская область	21 628,0	99,3	6,2
Джалал-Абадская область	72 778,4	107,0	20,9
Иссык-Кульская область	47 146,2	107,2	13,5
Нарынская область	23 834,6	101,5	6,8
Ошская область	65 424,5	102,7	18,8
Таласская область	27 117,5	98,6	7,8
Чуйская область	82 833,6	95,3	23,7
г. Бишкек	4 895,7	73,7	1,4
г. Ош	2 762,9	83,9	0,8

2.1. Растениеводство

По состоянию на 23 сентября текущего года зерновых культур (без зернобобовых, риса и гречихи) убрано с площади 567,6 тыс. гектаров, что на 0,5 процента больше, чем на аналогичную дату прошлого года. При этом, намолочено 1 544,0 тыс. тонн зерна в первоначальном оприходованном весе, что на 18,2 процента меньше.

Таблица 10: Уборка урожая сельскохозяйственных культур на 23 сентября 2025г.

	Фактически		К соответствующей дате прошлого года	
	2024	2025	+, -	в процентах
Убрано зерновых культур (без зернобобовых, риса и гречихи), тыс. га	564,6	567,6	3,0	100,5
Намолочено зерна - всего (в первоначально оприходованном весе) (без зернобобовых, риса и гречихи) тыс. т	1886,4	1544,0	-342,4	81,8
с 1 гектара, ц	33,4	27,2	-6,2	81,4
намолочено пшеницы (в первоначально оприходованном весе) с 1 гектара, ц	699,2	512,7	-186,5	73,3
намолочено ячменя (в первоначально оприходованном весе) с 1 гектара, ц	29,2	20,8	9,2	71,2
с 1 гектара, ц	645,7	447,4	260,1	69,3
с 1 гектара, ц	26,1	18,8	10,0	72,0
собрано кукурузы на зерно с 1 гектара, ц	537,1	580,7	10,2	108,1
с 1 гектара, ц	70,6	71,0	1,9	100,6
намолочено зернобобовых культур (в первоначально оприходованном весе) с 1 гектара, ц	66,4	62,3	2,0	93,7
с 1 гектара, ц	14,8	13,5	0,3	91,2
намолочено масличных культур с 1 гектара, ц	14,6	12,5	2,0	91,1
с 1 гектара, ц	11,7	54,2	1,9	106,8
Выкопано картофеля, тыс. га	55,4	54,2	-1,5	97,8
Накопано картофеля с 1 гектара, ц	964,0	947,4	-29,6	98,3
с 1 гектара, ц	173,8	174,7	4,1	100,5
Собрано овощей, тыс. т	1 023,2	1 098,5	173,2	107,4
Собрано бахчевых культур, тыс. т	270,6	280,5	9,9	103,7
Собрано плодово-ягодных культур, тыс. т	254,7	281,0	26,2	110,3

По сравнению с аналогичным периодом прошлого года значительно увеличился валовый сбор кукурузы на зерно (на 8,1 процента), плодово-ягодных культур (на 10,3 процента), овощей (на 7,4 процента) и бахчевых культур (на 3,7 процента).

Наряду с этим, уменьшился валовый сбор ячменя (на 30,7 процента), пшеницы (на 26,7 процента), масличных культур (на 8,9 процента), зернобобовых (на 6,3 процента) и картофеля (на 1,7 процента).

На уменьшение намолота зерна повлияло снижение урожайности зерновых колосовых культур в хозяйствах Чуйской и Таласской областей. Из общего намолота зерна более 423 тыс. тонн, или 27 процентов пришлось на долю хозяйств Чуйской области, в том числе пшеницы – 180 тыс. тонн, или 35 процентов, ячменя - 147 тыс. тонн, или 33 процента.

В республике продолжается подготовка семян к озимому севу под урожай предстоящего года.

Таблица 11: Потребность и наличие семян зерновых культур, предназначенных для озимого сева¹

(на 1 октября 2025г., тонн)

	Потребность	Наличие	Наличие семян в процентах к потребности
Зерновые - всего	39 846	36 808	92,4
пшеница	37 932	34 910	92,0
ячмень	1 914	1 898	99,2

¹ Здесь и в таблице 12 - по данным Департамента по экспертизе сельскохозяйственных культур Министерства водных ресурсов, сельского хозяйства и перерабатывающей промышленности Кыргызской Республики.

Из 34 910 тонн имеющихся семян пшеницы, на начало сентября т.г. проверено 18 058 тонн, из которых кондиционные – 17 730 тонн, из 1 898 тонн семян ячменя проверено 888 тонн, из которых - 826 тонн кондиционные.

Таблица 12: Наличие семян зерновых культур, предназначенных для озимого сева, по территории
(на 1 октября 2025г., в процентах к потребности)

	Наличие семян зерновых	в том числе	
		пшеница	ячмень
Баткенская область	88,3	88,0	94,0
Джалал-Абадская область	87,4	87,3	100,0
Иссык-Кульская область	83,8	83,8	-
Ошская область	92,6	92,5	94,8
Таласская область	82,2	82,2	100,0
Чуйская область	96,1	95,8	100,0

2.2 Животноводство

В январе-сентябре т.г., по сравнению с соответствующим периодом прошлого года, обеспечено увеличение объемов производства основных видов продукции животноводства.

Таблица 13: Производство основных видов продукции животноводства в хозяйствах всех категорий в январе-сентябре 2025г.

	Произведено-всего, тонн				В процентах к соответствующему периоду предыдущего года			
	2024		2025		2024		2025	
	сентябрь	январь-сентябрь	сентябрь	январь-сентябрь	сентябрь	январь-сентябрь	сентябрь	январь-сентябрь
Скот и птица на убой (в живом весе)	45 336,7	317 691,9	46 265,4	327 066,1	101,9	102,1	102,0	103,0
Молоко сырое	185 278,9	1 423 299,4	189 041,1	1 461 027,4	103,6	102,7	102,0	102,7
Яйца, тыс. шт.	84 319,7	617 693,7	93 006,8	657 084,0	149,0	114,4	110,3	106,4
Шерсть (в физическом весе)	-	13 156,1	1,4	13 326,4	-	101,9	-	101,7

Рост производства скота и птицы на убой (в живом весе) в январе-сентябре т.г. по сравнению с соответствующим периодом прошлого года (на 3,0 процента), молока (на 2,7 процента) яиц (на 6,4 процента) и шерсти (на 1,3 процента) обеспечен за счет увеличения поголовья скота и домашней птицы и их продуктивности.

Таблица 14: Производство основных видов продукции животноводства по территории в январе-сентябре 2025г.

	Скот и птица на убой (в живом весе)	Молоко сырое	Яйца, тыс. шт.	Шерсть (в физическом весе)
<i>Тонн</i>				
Кыргызская Республика	327 066,1	1 461 027,4	657 084,0	13 326,4
Баткенская область	19 118,4	82 902,0	20 023,6	613,4
Джалал-Абадская область	54 618,0	314 975,9	72 115,0	2 459,8
Иссык-Кульская область	53 944,7	217 997,9	31 630,8	1 987,0
Нарынская область	42 906,1	119 650,0	6 748,8	2 499,5
Ошская область	62 823,8	277 606,2	72 714,1	2 198,7
Таласская область	17 974,3	60 781,4	19 889,8	1 508,8
Чуйская область	71 663,1	372 741,3	384 987,6	1 949,5
г.Бишкек	2 144,7	6 589,3	44 419,3	38,8
г.Ош	1 873,0	7 783,5	4 555,0	70,8

	Скот и птица на убой (в живом весе)	Молоко сырое	Яйца, тыс. шт.	Шерсть (в физическом весе)
<i>В процентах к соответствующему периоду прошлого года</i>				
Кыргызская Республика	103,0	102,7	106,4	101,3
Баткенская область	101,4	102,9	112,0	101,6
Джалал-Абадская область	101,9	101,9	105,7	101,8
Иссык-Кульская область	111,7	102,2	109,3	101,0
Нарынская область	102,0	102,1	102,6	102,2
Ошская область	102,2	103,7	119,7	100,3
Таласская область	100,6	100,7	101,1	100,3
Чуйская область	102,7	105,5	122,2	103,7
г.Бишкек	54,5	53,5	45,8	58,9
г.Ош	102,8	83,9	134,4	70,8

Средний надой молока на одну корову составил 1 628,1 кг. Выше среднереспубликанского уровня надой молока отмечались в хозяйствах Чуйской (2 444,7 кг), Таласской (1 841,9 кг) областей, а также г.Бишкек (2 487,8 кг).

2.3 Индексы цен производителей сельскохозяйственной продукции

В сентябре 2025г. по сравнению с соответствующим месяцем прошлого года цены производителей на реализованную сельскохозяйственную продукцию возросли на 14,1 процента.

Таблица 15: Индексы цен производителей сельскохозяйственной продукции
(в процентах)

	Всего		в том числе на продукцию			
	к соответствующему месяцу прошлого года	к декабрю прошлого года	растениеводства		животноводства	
			к соответствующему месяцу прошлого года	к декабрю прошлого года	к соответствующему месяцу прошлого года	к декабрю прошлого года
Январь	106,7	106,7	104,1	109,3	109,3	104,5
Февраль	109,4	112,8	107,6	118,0	111,2	108,2
Март	110,6	114,9	109,4	123,2	111,8	107,6
Апрель	111,4	116,0	110,9	124,7	111,9	108,2
Май	111,8	116,3	111,3	125,8	112,3	107,8
Июнь	112,3	113,8	112,6	122,1	112,1	106,4
Июль	112,4	107,8	112,3	107,0	112,5	108,5
Август	113,5	111,1	114,2	111,6	112,9	110,7
Сентябрь	114,1	110,6	115,3	108,4	112,9	112,5

По сравнению с сентябрем 2024г. цены на овощи возросли на 18,4 процента, картофель - в 7,7 раза, мясо (в живом весе) - на 17,4 процента и молоко – на 4,1 процента. Наряду с этим, цены на пшеницу снизились на 5,0 процента, яйца - на 18,9 процента.

**Таблица 16: Индексы цен производителей отдельных видов сельскохозяйственной продукции
в 2025г.
(в процентах)**

	Зерно всего	Пшеница	Овощи	Картофель	Мясо (в живом весе)	Молоко сырое	Яйца
<i>К предыдущему месяцу</i>							
Январь	99,2	96,3	119,4	118,4	104,8	105,0	89,3
Февраль	103,6	101,7	105,1	117,6	105,0	100,4	99,5
Март	105,3	108,4	104,6	108,2	100,1	98,3	95,4
Апрель	102,1	99,7	99,0	101,5	101,2	99,3	93,4
Май	97,3	97,9	98,4	96,5	100,5	97,8	97,5
Июнь	102,6	101,9	85,8	92,6	99,8	93,3	103,2
Июль	95,2	92,6	73,7	91,1	101,2	103,4	95,4
Август	105,4	103,5	111,1	92,7	102,0	101,6	109,8
Сентябрь	97,6	101,4	95,7	91,9	101,6	101,6	104,2
<i>К соответствующему месяцу прошлого года</i>							
Январь	88,2	83,1	105,8	161,3	112,5	103,8	93,8
Февраль	87,9	83,8	112,1	186,2	117,8	105,5	85,7
Январь-февраль	88,1	83,4	109,0	173,8	115,1	104,7	89,6
Март	91,0	87,7	109,8	213,8	115,5	110,2	82,4
Январь-март	89,1	84,9	109,3	186,7	115,3	106,4	87,1
Апрель	91,9	85,7	116,4	197,0	116,4	105,7	75,4
Январь-апрель	89,8	85,1	111,0	189,4	115,5	106,2	84,1
Май	90,3	85,2	118,1	192,8	119,9	104,7	80,0
Январь-май	89,9	85,1	112,4	190,1	116,4	105,9	83,3
Июнь	99,9	100,2	119,6	118,7	117,6	96,5	74,7
Январь-июнь	92,2	89,2	115,9	187,2	116,8	104,3	81,0
Июль	99,6	93,3	101,3	174,0	118,5	102,6	74,7
Январь-июль	93,2	89,7	114,2	185,4	117,0	104,1	80,2
Август	116,0	113,3	149,1	152,3	120,4	104,1	84,2
Январь-август	95,7	92,2	117,1	181,1	117,5	104,1	80,7
Сентябрь	114,1	122,9	133,3	141,6	117,1	104,2	85,1
Январь-сентябрь	97,5	95,0	118,4	176,6	117,4	104,1	81,1

Раздел III. Доступ к продовольствию

Доступ: продукты питания должны быть доступны как в отношении их физического наличия, так и в отношении покупательной способности.

3.1. Анализ потребительских цен

Индекс потребительских цен на товары и услуги в январе-сентябре 2025г. по сравнению с декабрем предыдущего года в целом по республике повысился на 5,5 процента, тогда как в январе-сентябре 2024г. он возрос на 3,4 процента. При этом, повышение цен на потребительские товары и услуги по сравнению с предыдущим месяцем в 2025 году наблюдалось в течение 9 месяцев.

Таблица 17: Индексы потребительских цен
(в процентах)

	Сентябрь к декабрю предыдущего года		Среднемесячные темпы роста (снижения) в III квартале	
	2024	2025	2024	2025
Все товары и услуги	103,4	105,5	100,4	100,6
Товары	102,8	105,3	100,3	100,6
Пищевые продукты и безалкогольные напитки	101,4	106,4	100,2	100,7
Алкогольные напитки и табачные изделия	109,2	105,1	101,0	100,6
Непродовольственные товары	102,9	103,3	100,3	100,4
Услуги	107,0	106,3	100,8	100,7

Повышение потребительских цен и тарифов в январе-сентябре текущего года (по сравнению с декабрем предыдущего года) наблюдалось во всех регионах республики. При этом, максимальный прирост цен (7,5 процента) зафиксирован в г.Ош, за счет повышения цен на алкогольные напитки и табачные изделия (на 10,9 процента). Максимальный рост цен на пищевые продукты и безалкогольные напитки (на 9,5 процента) наблюдался в Чуйской области, на непродовольственные товары (на 4,8 процента) в Иссык-Кульской области и тарифов на услуги, оказываемые населению (на 9,3 процента) отмечен в Таласской области.

С начала т.г. (по сравнению с декабрем предыдущего года) цены на пищевые продукты и безалкогольные напитки в целом по республике повысились на 6,4 процента (на 1,4 процента за этот же период 2024г.). При этом, в текущем году снижение цен на пищевые продукты и безалкогольные напитки по сравнению с предыдущим месяцем наблюдалось в сентябре (на 0,5 процента).

Цены на товары, относящиеся к группе «Хлебобулочные изделия и крупы», в целом по республике в январе-сентябре т.г. повысились на 2,8 процента. Наибольший их прирост был зафиксирован в Чуйской области (на 4,5 процента).

Цены на муку в целом по республике в январе-сентябре т.г. повысились на 4,6 процента, при этом, на муку высшего сорта они возросли на 4,8 процента, на муку первого сорта - на 4,4 процента. Максимальные средние потребительские цены в сентябре т.г. на муку высшего сорта (120,00 сома за 1 килограмм) зафиксированы в с.Чак, а на муку первого сорта (59,59 сома за 1 килограмм) - в г.Баткен.

В январе-сентябре т.г. наблюдалось снижение цен на рис, за исключением июля (повышение на 1,5 процента) и сентября (на 0,2 процента). Наибольшее снижение цен на него было зафиксировано в апреле (на 0,8 процента). Максимальные средние потребительские цены в сентябре т.г. на рис среднезерный (219,62 сома за 1 килограмм) зафиксированы в г.Кара-Суу, а на рис длиннозерный (231,19 сома за 1 килограмм) - в г.Талас.

Цены на свежее мясо с начала т.г. в целом по республике повысились на 10,3 процента. При этом, за 9 месяцев т.г. баранина подорожала на 15,7 процента, конина - на 13,8 процента, говядина - на 9,6 процента и свинина - на 4,3 процента. В сентябре т.г. по сравнению с декабрем предыдущего года наибольший прирост цен на свежее мясо (21,2 процента) зафиксирован в Таласской области.

Цены на молочные изделия, сыр и яйца в январе-сентябре т.г. по республике в целом снизились на 4,1 процента. При этом, снижение цен на них по сравнению с предыдущим месяцем наблюдалось с февраля по июль. Наиболее высокая средняя цена на разливное молоко в сентябре т.г. зафиксирована в г.Баткен – 70 сомов за 1 литр, на яйца - в г.Ноокат (126,81 сома за 10 штук).

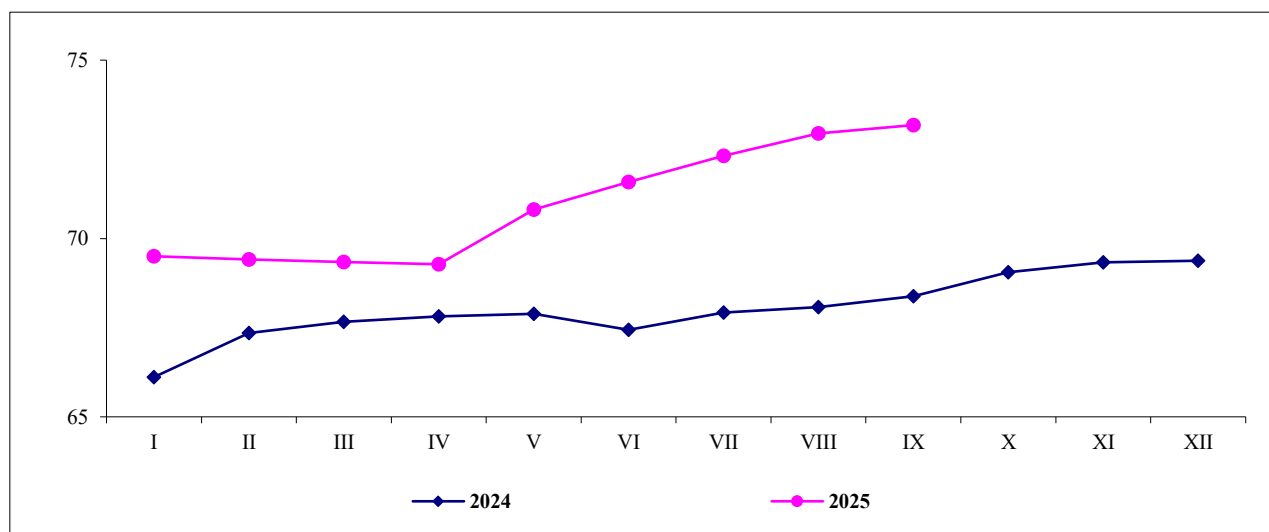
В январе-сентябре т.г. цены на растительные масла характеризовались их повышением с начала т.г. в целом по республике на 12,5 процента, в том числе на хлопковое масло - на 15,2 процента и подсолнечное масло - на 10,3 процента. Максимальная средняя потребительская цена в сентябре т.г. на хлопковое масло (201,96 сома за 1 килограмм) зафиксирована в г.Токмок, на подсолнечное масло - в с.Чаек (189,20 сома за 1 килограмм).

Цены на сахар-песок за 9 месяцев т.г. в целом по республике повысились на 1,9 процента. Максимальное повышение цен на сахар-песок отмечено в г.Балыкчы (на 20,3 процента), а максимальная средняя потребительская цена на него в сентябре т.г. зафиксирована в г.Ош - 86,84 сомов за 1 килограмм.

Цены на свежие фрукты с начала т.г. повысились на 41,1 процента, а на свежие овощи - на 3,4 процента. Наибольшее повышение цен на свежие овощи (на 22,5 процента) отмечено в Ошской области. Цены на картофель за 9 месяцев т.г. в целом по республике повысились на 12,5 процента, а максимальное их повышение (на 24,0 процента) наблюдалось в г.Ош.

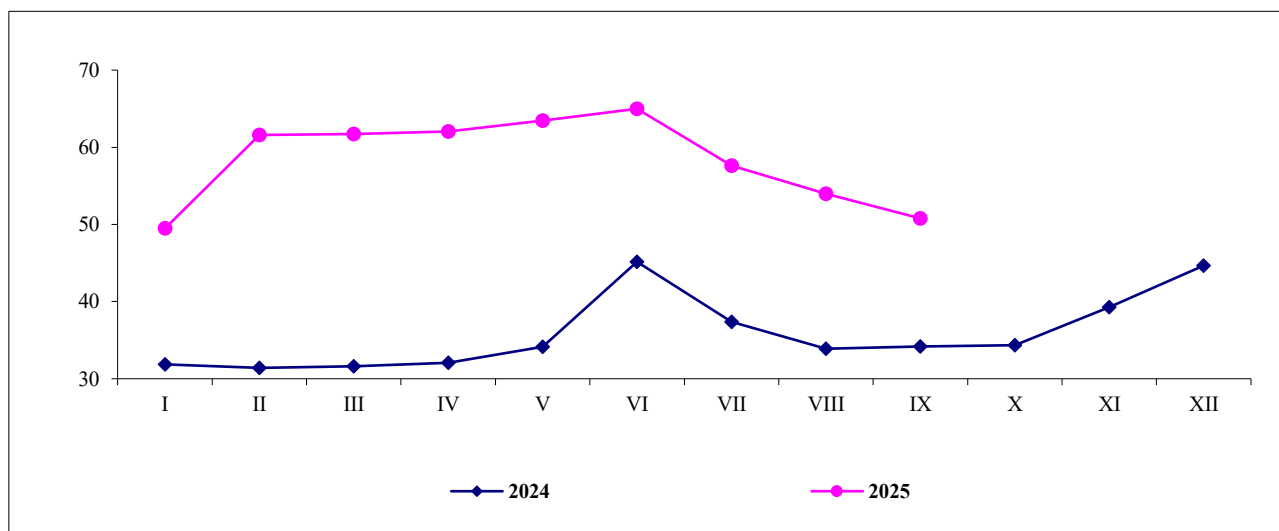
Мука высшего сорта. В сентябре т.г. средняя потребительская цена на муку высшего сорта в целом по республике составила 73,18 сома за 1 килограмм, тогда как в сентябре 2024г. она составляла 68,38 сома.

График 1: Среднемесячные потребительские цены на муку высшего сорта по Кыргызской Республике
(сомов/кг)



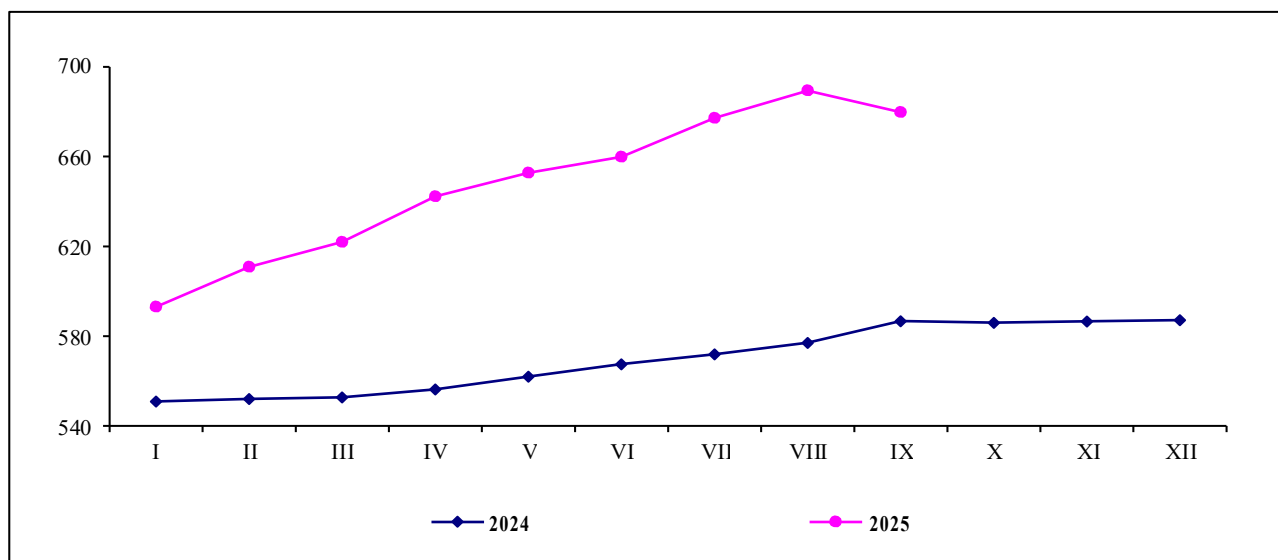
Картофель. За 9 месяцев т.г. средние потребительские цены на картофель снижались с июля по сентябрь. Если в январе-сентябре 2024 года максимальная средняя цена на картофель составляла 45,17 сома и зафиксирована в июне (с учетом картофеля нового урожая), то в текущем году она составила 65,02 сома за килограмм и также зарегистрирована в июне т.г. В сентябре т.г. средняя цена на картофель составила 50,81 сома за килограмм (против 34,18 сома в сентябре 2024 г.).

График 2: Среднемесячные потребительские цены на картофель
(сомов/кг)



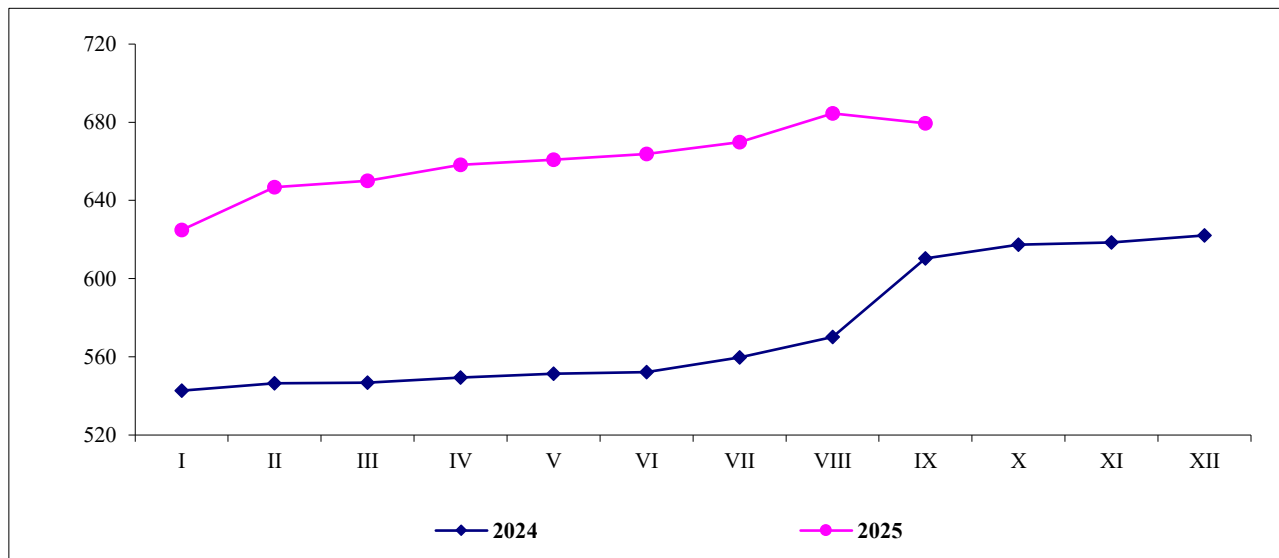
Баранина. Средняя цена за 1 килограмм баранины в целом по республике в III квартале т.г. составила 682,18 сомов и по сравнению с III кварталом 2024г. повысилась на 103,67 сома, или на 18 процентов.

График 3: Среднемесячные потребительские цены на баранину
(сомов/кг)



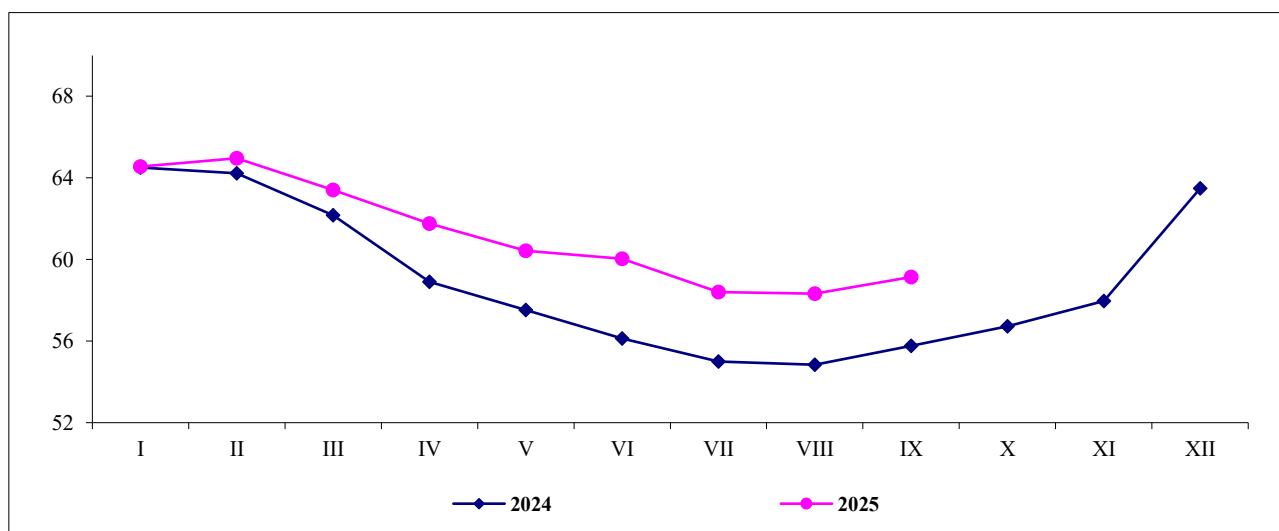
Говядина. Цена на говядину с начала 2025г., стабильно повышалась, за исключением сентября (снижение на 0,6 процента) При этом, средняя цена за 1 килограмм говядины в январе-сентябре т.г. по сравнению с этим же периодом 2024г. повысилась на 88,68 сома, или на 16 процентов.

График 4: Среднемесячные потребительские цены на говядину
(сомов/кг)



Разливное молоко. Снижение цен на разливное молоко наблюдалось с марта по июль т.г. При этом, средняя цена на разливное молоко в сентябре т.г. достигла 59,14 сома за 1 литр.

График 5: Среднемесячные потребительские цены на разливное молоко
(сомов/литр)



3.2. Денежные доходы населения

По результатам интегрированного выборочного обследования домашних хозяйств, номинальные денежные доходы населения в I полугодии 2025г. составили 480,2 млрд. сомов и по сравнению с соответствующим периодом прошлого года увеличились на 4,9 процента. Основными источниками денежных доходов населения являлись доходы от трудовой деятельности, удельный вес которых в структуре доходов составил 80,2 процента, доходы от социальных трансфертов – 12,8 процента и от продажи сельскохозяйственной продукции, произведенной в личном подсобном хозяйстве – 4,5 процента.

Среднедушевые реальные денежные доходы населения в I полугодии 2025г. составили 11 240,0 сомов в месяц и по сравнению с соответствующим периодом прошлого года снизились на 4,0 процента.

Среднедушевые располагаемые денежные доходы населения, характеризующие доходы за вычетом обязательных платежей и взносов, в целом по республике в I полугодии 2025г. составили 11 393,5

сома в месяц. При этом, как и прежде, сохранялось различие в среднедушевых денежных доходах населения в зависимости от места проживания. Так, выше среднереспубликанского значения сложились среднедушевые располагаемые денежные доходы населения г.Бишкек (на 3 708 сомов), г.Ош (на 248,7 сома) и Чуйской области (на 434,8 сома). В большинстве регионов республики среднедушевые доходы сложились ниже среднереспубликанского значения: в Нарынской (на 3 241,8 сома), Иссык-Кульской (на 2 167,7 сома), Таласской (на 1 677,1 сома), Джалал-Абадской (на 931,5 сома), Баткенской (на 857,5 сома) и Ошской (на 694,1 сома) областях.

Распределение общего объема денежных доходов по квинтильным группам населения складывается в пользу 20-процентов населения с наибольшими доходами, у которых сконцентрировано 50 процентов всех денежных доходов.

Таблица 18: Денежные доходы населения по квинтильным группам в I полугодии
(в процентах)

	2024	2025
Денежные доходы - всего	100	100
в том числе по 20-ти процентным группам		
первая (с наименьшими доходами)	6,0	4,7
вторая	10,7	9,4
третья	15,6	14,8
четвертая	23,4	21,1
пятая (с наибольшими доходами)	44,3	50,0
Соотношение доходов 20% наиболее и 20% наименее обеспеченных слоев населения, в разах	7,4	10,7

Заработная плата и рынок труда. Среднемесячная номинальная начисленная заработная плата работников предприятий и организаций в январе-сентябре 2025г. (без учета малых предприятий) составила 42 757 сомов и по сравнению с январем-сентябрем 2024г. увеличилась на 19,5 процента, а ее реальный размер, исчисленный с учетом индекса потребительских цен, возрос на 10,9 процента.

Исходя из официального курса валют, установленного Национальным банком Кыргызской Республики, среднемесячная заработная плата одного работника в январе-сентябре 2025г. составила 489,6 долларов США.

Таблица 19: Среднемесячная номинальная и реальная заработная плата по территории¹
в январе-сентябре 2025г.

	Сомов	В процентах к соответствующему периоду предыдущего года		Реальная заработная плата в процентах к соответствующему периоду предыдущего года
		2024	2025	
Кыргызская Республика	42 757	111,8	119,5	110,9
Баткенская область	31 379	104,4	115,1	107,3
Джалал-Абадская область	34 576	109,0	109,4	101,2
Иссык-Кульская область	46 170	108,4	108,9	99,7
Нарынская область	39 721	103,0	116,4	108,2
Ошская область	26 863	105,7	107,7	100,3
Таласская область	38 755	108,8	116,0	109,5
Чуйская область	33 676	107,1	117,2	109,9
г. Бишкек	54 395	114,8	124,6	115,9
г. Ош	34 492	110,2	115,7	105,9

¹ Без учета малых предприятий.

В сентябре т.г. по отношению к сентябрю прошлого года отмечалось повышение темпов роста номинальной начисленной заработной платы, при этом уровень реальной заработной платы оставался на уровне прошлого года.

Таблица 20: Среднемесячная номинальная и реальная заработная плата¹ в сентябре

	Сомов	В процентах к		Реальная заработная плата в процентах к соответствующему периоду предыдущего года
		соответствующему периоду предыдущего года	предыдущему периоду	
2024				
Январь	33 664	112,7	75,7	106,4
Февраль	33 361	110,4	99,1	105,0
Март	35 104	110,0	105,2	104,6
I квартал	35 046	111,0	93,7	105,3
Апрель	35 420	113,7	100,9	108,1
Май	35 982	108,9	101,6	104,1
Июнь	37 290	105,8	103,6	101,2
II квартал	36 231	109,3	106,4	104,3
Июль	36 447	110,6	97,7	106,2
Август	35 874	113,7	98,4	109,5
Сентябрь	36 865	114,4	102,8	109,1
III квартал	36 395	112,9	100,5	108,2
2025				
Январь	39 342	116,9	77,0	109,6
Февраль	39 570	118,6	100,6	110,8
Март	41 854	119,2	105,8	111,5
I квартал	40 264	118,3	96,3	110,7
Апрель	42 291	119,4	101,0	111,5
Май	43 573	121,1	103,0	112,1
Июнь	45 427	121,8	104,3	112,8
II квартал	43 764	120,8	108,7	112,2
Июль	45 675	125,3	100,5	115,2
Август	43 529	121,3	95,3	110,8
Сентябрь	43 601	118,3	100,2	109,1
III квартал	44 269	121,6	101,2	111,7

¹ Без учета малых предприятий.

В январе-сентябре 2025г. заработная плата работников небюджетной сферы превысила заработную плату работников бюджетной сферы в 1,7 раза.

Сумма общей задолженности по выплате заработной платы в целом по республике на 1 октября 2025г. по сравнению с аналогичной датой прошлого года уменьшилась на 37,5 процента.

Из общей суммы задолженность значительную долю составляла задолженность работников предприятий и организации Чуйской (34,8 процента) и Джалал-Абадской (31,3 процента) областей, а также г.Бишкек (9,5 процента).

Таблица 21: Общая задолженность по выплате заработной платы по территории¹ на 1 октября 2025г.

	Млн. сомов	В процентах к соответствующей дате	
		предыдущего года	предыдущего месяца
Кыргызская Республика	79,9	62,5	98,6
Баткенская область	2,0	112,6	83,2
Джалал-Абадская область	31,6	69,0	97,6
Иссык-Кульская область	0,2	1,1	76,9
Нарынская область	1,2	101,1	100,5
Ошская область (включая г. Ош)	0,0	0,0	0,0
Таласская область	0,0	8,0	8,0
Чуйская область	35,2	97,8	104,6
г. Бишкек	9,6	48,1	87,1

¹ Без учета малых предприятий.

Методологические пояснения

Безработными считаются лица в возрасте 16 лет и старше, которые в рассматриваемый период: не имели работу (доходного занятия); занимались поиском работы, т.е. обращались в государственную службу занятости или использовали другие методы поиска работы; были готовы приступить к работе.

Валовой внутренний продукт (ВВП) – обобщающий показатель экономической деятельности страны. ВВП рассчитывается в текущих рыночных ценах (номинальный ВВП) и в сопоставимых ценах (реальный ВВП).

Индекс потребительских цен на товары и платные услуги населению (ИПЦ) характеризует изменение общего уровня цен во времени на товары и услуги. Индекс измеряет отношение стоимости фактического фиксированного набора товаров и услуг в текущем периоде к его стоимости в базисном периоде.

Среднемесячная номинальная заработная плата исчисляется путем деления фактически начисленного фонда заработной платы работников списочного состава и совместителей на численность, принимаемую для исчисления средней заработной платы и на число месяцев в отчетном периоде.

Среднедушевая суточная калорийность питания. Характеризует энергетическую ценность в потребленных продуктах питания на одного члена домашнего хозяйства, а также химический состав питания в белках и жирах.

Уровень официальной безработицы исчисляется как отношение численности официально зарегистрированных безработных к численности экономически активного населения, в процентах.

Наличие продовольствия означает физическое присутствие продовольствия в результате собственного производства или за счет рынка. На уровне страны наличие продовольствия определяется сочетанием запасов продовольствия, коммерческого импорта, продовольственной помощи и собственного производства. К наличию также относятся такие аспекты, как погодные условия, урожайность, поголовье скота и производительность, цены на продовольствие, устанавливаемые производителями, цены на продукты питания в соседних странах, а также вопросы внутренней политики, определяющие производство, торговлю, распределение и ценообразование.

Наличие продовольствия на душу населения рассчитывается через продовольственный баланс. В продовольственном балансе для каждого основного продукта питания показывается его общее физическое наличие и потребление за определенный период времени, который составляет обычно один год. **Общее физическое наличие** является суммой запасов на начало периода, производства и импорта указанного продукта за данный период времени. **Общее использование** складывается из потребления на питание, кормов, семян, потерь и экспорта. При наличии продовольственных балансов за несколько лет, по ним можно проследить тенденцию изменения общего наличия, импорта, экспорта, а также наличия для потребления населением и на корм скоту. Если разделить общие имеющиеся для потребления запасы продовольствия на количество населения, можно получить важнейший показатель наличия – среднее наличие на душу населения в год. Указанный показатель является усредненным в национальном масштабе, в нем не учитываются аспекты доступа домохозяйств (возможности производства, приобретения или получения продовольствия иным способом).

Под доступом к продовольствию подразумевается, что все члены домохозяйства располагают достаточными ресурсами для получения продуктов, удовлетворяющих потребность в полноценном питании для ведения здоровой и активной жизни. Доступ может выражаться через производство для собственного потребления, рыночные закупки или пожертвования. Уровень доступа различных домохозяйств отличается в зависимости от статуса занятости, доходов, размеров семьи, регионов проживания и т.д. На доступ влияют: социальное обеспечение, задержки зарплаты, инфляция, стоимость самого продовольствия и других товаров и услуг. В значительной степени доступ к продовольствию определяет и национальная политика, касающаяся занятости, доходов и инфляции.

Потребление продовольствия относится к выбору, составу, подготовке и распределению продовольствия в пределах домохозяйства. Усвоение – это способность человеческого организма

принимать пищу и превращать ее в энергию. Потребление продовольствия охватывает знание соответствующих диет, и надлежащего распределения продовольствия в пределах семьи. Возможность усвоения продовольствия организмом предполагает наличие не только полноценного пищевого рациона, но и среды, благоприятной для здоровья человека, включая пригодную для питья воду, доступ к основному медицинскому обслуживанию, приготовление пищи и способов хранения продовольствия. Конечным показателем продовольственной безопасности является состояние питания населения.

Приложение 1. Обзор гидрометеорологических условий на территории Кыргызской Республики в III квартале 2025г.

(по данным Государственного агентства по гидрометеорологии Министерства чрезвычайных ситуаций Кыргызской Республики)

Метеорологические условия:

Июль. В июле 2025 года среднемесячная температура воздуха на большей части территории Кыргызской Республики была выше климатической нормы на 1,1...3,4°.

В июле месячное количество осадков ниже климатической нормы наблюдалось на большей части территории Кыргызской Республики (8-76%), в городе Чолпон-Ата, Кара-Буурунском, Алайском, Базар-Коргонском, Токтогульском, Жумгалском районах было близко к норме (81-118%), на перевале Тоо-Ашуу, в Суусамырской долине, городе Ош, Кара-Сууйском, Аксыйском районах, в ущельях Чычкан, Кумтор - выше климатической нормы (122-271%).

Август. В августе 2025 года среднемесячная температура воздуха на большей части территории Кыргызской Республики была выше климатической нормы на 1,0...2,3°, в Сокулукском, Кара-Буурунском, Базар-Коргонском, Аксыйском районах, городах Балыкчы, Чолпон-Ата, Баткен, на перевалах Тоо-Ашуу, Чон-Ашуу, в Суусамырской долине, в ущелье Чычкан была близка к климатической норме на 0,1...0,9°.

В августе месячная сумма осадков на большей части территории Кыргызской Республики была ниже климатической нормы (0-77%), на перевале Тоо-Ашуу и в Токтогульском районе была близка к норме (101-107%), в Жумгалском, Кара-Сууйском, Аксыйском районах, городах Балыкчи, Ош, в ущельях Ала-Арча, Чычкан, Кумтор и в Суусамырской долине отмечено превышение климатической нормы (130-217%).

Сентябрь. В сентябре 2025 года среднемесячная температура воздуха на большей части территории Кыргызской Республики была выше климатической нормы на 1,1...2,9°, в Чуйской области, Кара-Буурунском, Аксыйском, Жети-Огузском районах, городах Чолпон-Ата, Баткен, Балыкчи, на перевале Чон-Ашуу, в ущелье Чычкан около климатической нормы -0,2°...+0,9°.

Месячная сумма осадков за сентябрь по большинству районов была ниже климатической нормы (0-70%), в городах Бишкек, Кара-Балта, Токмок, Чолпон-Ата, в Аксыйском районе, на перевалах Тоо-Ашуу, Чон-Ашуу, в Суусамырской долине в пределах нормы (101-116%), в Сокулукском, Ысык-Атинском, Токтогульском, Аламединском районах, в ущельях Ала-Арча и Чычкан выше нормы (121-197%).

Гидрологические условия за сентябрь 2025г.

В сентябре водность большинства рек республики была в пределах средних многолетних значений. Повышенный сток, 123-175% от нормы, отмечался на реках Сокулук, Чон-Кайынды, Талас (Ак-Таш), Нарын (г.Нарын), Большой-Нарын, Араван-Сай (Жаны-Ноокат) и на реках бассейна оз.Иссык-Куль. Пониженный сток, 14-78% от нормы, отмечался на реках Ак-Суу (Чон-Арык), Беш-Таш, Куркуроо-Суу, Яссы, Падыша-Ата, Тентек-Сай, Кегарт, Майлуу-Суу, Араван-Сай (Жаны-Ноокат).

Приток воды в сентябре в Токтогульское водохранилище составил 107%, в Орто-Токойское - 23%, в Кировское водохранилище составил 112% нормы.

Информация об объеме воды в водохранилищах на 30 сентября 2025 года

	Изменение за месяц	Объём воды в 2025г.		Объём воды в 2024г.	
	млн. куб. м	млн. куб. м	в %	млн. куб. м	в %
Токтогульское	+342	11 369	58	13 026	67
Орто - Токойское	-0,30	10,6	2	142	30
Кировское	+4,06	10,6	2	194	35

**Таблица 2: Средние потребительские цены на продукты питания
в разрезе регионов в III квартале 2024-2025 гг.**

(сом/кг)

Table 2: Average consumer prices for food by regions in the IIIth quarter of 2024-2025

(soms / kg)

Область /Oblast	III квартал / III quarter		2025		
	2024	2025	июль/ july	август/ august	сентябрь/ september
Картофель / Potatoes					
Баткенская / Batken	33,44	50,98	55,14	49,19	48,62
Джалал-Абадская / Djalal-Abad	34,46	56,05	57,51	57,55	53,10
Иссык-Кульская / Issyk-Kul	28,24	43,31	52,17	41,76	36,00
Нарынская / Naryn	33,68	50,69	58,40	50,13	43,55
Ошская / Osh	30,39	43,44	42,86	43,07	44,38
Таласская / Talas	35,24	50,58	54,09	50,12	47,52
Чуйская / Chui	29,43	47,09	53,48	47,09	40,69
г.Бишкек/ Bishkek city	39,08	56,97	60,89	56,71	53,31
г.Ош/ Osh city	30,08	54,79	55,25	55,01	54,12
В среднем по республике / Average by the Republic	35,14	54,14	57,62	54,00	50,81
Молоко свежее (лump) / Fresh milk (liter)					
Баткенская / Batken	60,52	59,26	59,26	59,26	59,26
Джалал-Абадская / Djalal-Abad	52,06	63,22	62,56	63,77	63,32
Иссык-Кульская / Issyk-Kul	47,10	53,61	50,00	54,57	56,27
Нарынская / Naryn	46,29	50,00	50,00	50,00	50,00
Ошская / Osh	49,65	49,22	46,28	51,18	50,19
Таласская / Talas	49,29	50,19	49,86	49,86	50,86
Чуйская / Chui	51,20	54,53	55,32	54,17	54,10
г.Бишкек/ Bishkek city	60,00	61,05	61,54	60,48	61,12
г.Ош/ Osh city	47,95	55,83	55,00	55,00	57,49
В среднем по республике / Average by the Republic	55,20	58,62	58,40	58,32	59,14
Мука 1 сорта / Flour, 1st grade					
Баткенская / Batken	48,35	51,95	50,83	51,49	53,53
Джалал-Абадская / Djalal-Abad	52,81	55,49	55,37	55,39	55,70
Иссык-Кульская / Issyk-Kul	44,86	47,21	46,75	48,24	46,63
Нарынская / Naryn	45,29	45,45	45,34	45,30	45,70
Ошская / Osh	50,08	58,40	59,16	58,68	57,36
Таласская / Talas	47,17	48,26	48,65	48,02	48,09
Чуйская / Chui	53,33	54,05	53,60	54,26	54,30
г.Бишкек/ Bishkek city	52,57	55,54	55,06	55,73	55,83
г.Ош/ Osh city	53,16	51,92	52,03	51,96	51,78
В среднем по республике / Average by the Republic	51,76	53,98	53,68	54,14	54,12
Рис среднезерный / Rice (middle sized)					
Баткенская / Batken	170,35	142,58	142,84	142,22	142,68
Джалал-Абадская / Djalal-Abad	148,11	148,85	148,99	149,04	148,53
Иссык-Кульская / Issyk-Kul	148,43	124,41	123,95	124,20	125,10
Нарынская / Naryn	137,30	130,09	130,09	130,09	130,09
Ошская / Osh	162,37	164,40	165,34	164,59	163,27
Таласская / Talas	141,92	128,38	127,46	129,02	128,66
Чуйская / Chui	133,78	141,89	136,28	144,87	144,54
г.Бишкек/ Bishkek city	151,92	159,56	159,56	159,56	159,56
г.Ош/ Osh city	145,20	140,69	140,22	139,73	142,13
В среднем по республике / Average by the Republic	149,47	150,50	150,02	150,55	150,94
Сахар-песок / Granulated sugar					
Баткенская / Batken	89,05	86,01	86,55	85,91	85,57
Джалал-Абадская / Djalal-Abad	85,38	84,89	84,84	84,97	84,86
Иссык-Кульская / Issyk-Kul	81,49	75,16	75,23	75,28	74,98
Нарынская / Naryn	83,69	80,13	79,84	79,97	80,58
Ошская / Osh	87,40	85,43	85,17	85,54	85,58
Таласская / Talas	80,92	78,08	77,73	78,40	78,12
Чуйская / Chui	80,91	76,94	76,89	76,95	76,98
г.Бишкек/ Bishkek city	84,38	80,26	80,08	80,38	80,33
г.Ош/ Osh city	88,69	85,85	84,20	86,51	86,84
В среднем по республике / Average by the Republic	84,78	81,43	81,03	81,63	81,63

Область /Oblast	III квартал / III quarter		2025		
	2024	2025	июль/ july	август/ august	сентябрь/ september
Лук / Onions					
Баткенская/ Batken	23,87	33,76	35,97	34,24	31,06
Джалал-Абадская / Djalal-Abad	32,89	45,14	46,44	45,99	43,01
Иссык-Кульская / Issyk-Kul	22,15	39,43	42,89	39,64	35,75
Нарынская / Naryn	26,14	42,45	44,54	43,77	39,06
Ошская / Osh	23,88	31,52	30,16	32,28	32,12
Таласская / Talas	26,15	40,02	41,49	39,70	38,87
Чуйская / Chui	24,90	40,41	41,00	40,90	39,34
г.Бишкек/ Bishkek city	33,95	50,38	53,42	51,33	46,40
г.Ош/ Osh city	21,67	42,43	41,60	43,27	42,43
В среднем по республике / Average by the Republic	29,52	45,71	47,55	46,52	43,08
Хлопковое масло / Cotton oil					
Баткенская/ Batken	140,07	177,99	176,27	177,86	179,82
Джалал-Абадская / Djalal-Abad	156,03	172,23	170,15	171,56	174,99
Иссык-Кульская / Issyk-Kul	177,56	196,16	192,96	196,28	199,26
Нарынская / Naryn	173,78	178,64	179,54	178,18	178,18
Ошская / Osh	157,02	174,20	172,75	173,14	176,73
Таласская / Talas	164,36	173,50	173,46	173,52	173,52
Чуйская / Chui	171,64	191,18	194,28	190,28	188,97
г.Бишкек/ Bishkek city	167,64	211,17	211,59	210,64	211,29
г.Ош/ Osh city	151,54	180,72	176,53	178,55	187,08
В среднем по республике / Average by the Republic	163,68	196,98	196,22	196,12	198,59
Баранина / Mutton					
Баткенская/ Batken	600,00	679,98	667,67	688,73	683,54
Джалал-Абадская / Djalal-Abad	594,68	681,99	661,51	693,67	690,80
Иссык-Кульская / Issyk-Kul	567,75	662,49	652,72	665,50	669,24
Нарынская / Naryn	575,12	699,03	696,15	695,43	705,51
Ошская / Osh	610,64	681,61	661,51	688,24	695,10
Таласская / Talas	551,46	656,94	656,46	658,08	656,28
Чуйская / Chui	547,29	681,80	669,95	684,07	691,38
г.Бишкек/ Bishkek city	572,47	687,52	691,67	694,97	675,92
г.Ош/ Osh city	604,98	675,36	660,46	684,57	681,06
В среднем по республике / Average by the Republic	578,51	682,18	677,28	689,43	679,82
Говядина / Beef					
Баткенская/ Batken	529,44	644,46	623,16	650,96	659,26
Джалал-Абадская / Djalal-Abad	560,33	671,05	646,22	684,08	682,84
Иссык-Кульская / Issyk-Kul	539,18	647,30	640,83	647,52	653,56
Нарынская / Naryn	576,86	692,90	696,15	692,00	690,55
Ошская / Osh	552,05	663,67	654,82	672,48	663,71
Таласская / Talas	512,76	635,95	641,60	635,35	630,92
Чуйская / Chui	540,11	645,82	635,55	646,21	655,70
г.Бишкек/ Bishkek city	605,95	694,84	695,30	702,10	687,13
г.Ош/ Osh city	569,04	667,29	644,18	674,14	683,53
В среднем по республике / Average by the Republic	580,10	677,88	669,80	684,42	679,41
Конина / Horsemeat					
Баткенская/ Batken	-	-	-	-	-
Джалал-Абадская / Djalal-Abad	509,48	628,41	588,56	650,00	646,67
Иссык-Кульская / Issyk-Kul	0,00	0,00	0,00	0,00	0,00
Нарынская / Naryn	0,00	0,00	0,00	0,00	0,00
Ошская / Osh	507,19	631,03	605,29	634,24	653,56
Таласская / Talas	501,46	640,05	644,98	640,20	634,98
Чуйская / Chui	544,81	646,35	646,17	656,41	636,46
г.Бишкек/ Bishkek city	520,90	590,65	574,70	591,59	605,65
г.Ош/ Osh city	-	-	-	-	-
В среднем по республике / Average by the Republic	522,06	601,52	583,27	604,37	615,62

Область /Oblast	III квартал / III quarter		2025		
	2024	2025	июль/ july	август/ august	сентябрь/ september
Свинина / Pork					
Баткенская/ Batken	-	-	-	-	-
Джалал-Абадская / Djalal-Abad	-	-	-	-	-
Иссык-Кульская / Issyk-Kul	519,83	590,00	590,00	590,00	590,00
Нарынская / Naryn	-	-	-	-	-
Ошская / Osh	-	-	-	-	-
Таласская / Talas	507,52	500,00	500,00	500,00	500,00
Чуйская / Chui	488,57	503,55	503,55	503,55	503,55
г.Бишкек/ Bishkek city	462,99	433,39	430,48	425,44	444,25
г.Ош/ Osh city	550,00	637,49	635,00	635,00	642,46
В среднем по республике / Average by the Republic	485,15	493,94	491,57	488,43	501,84
Куры / Chicken					
Баткенская/ Batken	380,00	359,86	359,86	359,86	359,86
Джалал-Абадская / Djalal-Abad	394,55	429,76	429,54	429,67	430,06
Иссык-Кульская / Issyk-Kul	338,65	304,13	302,39	303,05	306,95
Нарынская / Naryn	402,33	300,58	302,13	300,72	298,88
Ошская / Osh	344,54	357,24	357,24	357,24	357,24
Таласская / Talas	465,13	520,11	519,76	519,76	520,81
Чуйская / Chui	307,52	310,14	310,14	310,14	310,14
г.Бишкек/ Bishkek city	354,16	347,63	347,99	346,33	348,58
г.Ош/ Osh city	369,42	391,92	392,21	392,35	391,19
В среднем по республике / Average by the Republic	356,34	358,96	359,10	358,29	359,51
Яйца (10 штук) / Eggs (10 pieces)					
Баткенская/ Batken	112,11	106,64	104,10	104,58	111,23
Джалал-Абадская / Djalal-Abad	121,91	109,27	108,77	108,60	110,45
Иссык-Кульская / Issyk-Kul	103,33	92,65	88,83	94,19	94,92
Нарынская / Naryn	105,72	95,83	95,38	95,07	97,04
Ошская / Osh	135,99	98,12	112,05	94,84	87,45
Таласская / Talas	127,06	97,64	96,72	96,13	100,07
Чуйская / Chui	124,66	108,76	109,52	108,69	108,07
г.Бишкек/ Bishkek city	113,24	109,90	110,09	108,79	110,82
г.Ош/ Osh city	110,95	99,58	96,07	101,32	101,35
В среднем по республике / Average by the Republic	114,76	105,97	105,53	105,56	106,81
Подсолнечное масло / Sunflower oil					
Баткенская/ Batken	160,22	179,84	178,44	180,53	180,55
Джалал-Абадская / Djalal-Abad	145,60	175,87	173,71	176,35	177,56
Иссык-Кульская / Issyk-Kul	135,64	159,63	154,29	159,54	165,06
Нарынская / Naryn	157,31	179,18	178,90	178,99	179,66
Ошская / Osh	149,88	169,02	167,91	168,42	170,74
Таласская / Talas	161,38	174,10	170,42	175,32	176,55
Чуйская / Chui	156,98	159,56	159,77	159,45	159,45
г.Бишкек/ Bishkek city	152,06	174,20	172,90	174,51	175,18
г.Ош/ Osh city	150,65	180,28	178,07	179,57	183,20
В среднем по республике / Average by the Republic	150,93	173,58	171,88	173,65	175,20

– Товар не наблюдается.

0,00 Временное отсутствие товара на рынке.

**Таблица 3: Баланс питания в виде энергетической ценности по результатам обследований
ежедневного потребления и оценки ежедневных потребностей**
(все население по демографическим группам и регионам)

**Table 3: Food Balance expressed in nutritional values and compared to calculated daily needs based on surveys of daily intake
and on calculated daily needs based on recurrent nutritional surveillance**
(total population by age groups and by region)

	Население, человек		Ккал в день на душу населения		Белки в день на душу населения, грамм		Жиры в день на душу населения, грамм		
	Population, number		Kcal per capita per day		Proteins per capita per day,grams		Fats per capita per day,grams		
	I полугодие / I half year		I полугодие / I half year		I полугодие / I half year		I полугодие / I half year		
	2024	2025	2024	2025	2024	2025	2024	2025	
Все население	7 119 799	7 281 827							Total population
Баткенская область	580 239	594 712	2 277	2 488	60	66	73	78	Batken
Джалал-Абадская область	1 337 934	1 358 534	2 760	2 526	74	67	93	77	Djalal-Abad
Иссык-Кульская область	540 227	549 801	2 125	2 066	59	59	64	62	Yssyk-Kul
Нарынская область	309 646	314 887	2 141	2 262	61	64	54	58	Naryn
Ошская область	1 484 295	1 416 714	2 547	2 253	69	61	86	71	Osh
Таласская область	275 723	280 466	2 765	2 702	77	77	90	87	Talas
Чуйская область	1 083 635	971 284	2 282	2 122	64	61	73	63	Chui
г.Бишкек	1 140 141	1 321 877	2 157	2 083	63	63	70	65	Bishkek city
г.Ош	367 958	473 552	3 188	3 227	82	83	116	114	Osh city
Суточное потребление			2 454	2 342	67	65	80	73	Daily intake
Суточные потребности			2 101	2 101	73	73	71	71	Daily needs
Баланс: (+) или (-)			353	241	-6	-8	9	2	Balance: (+) or (-)

Таблица 3: (продолжение)
Table 3: (continued)

	Население, человек		Ккал в день на душу населения		Белки в день на душу населения, грамм		Жиры в день на душу населения, грамм		
	Population, number		Kcal per capita per day		Proteins per capita per day,grams		Fats per capita per day,grams		
	I полугодие / I half year		I полугодие / I half year		I полугодие / I half year		I полугодие / I half year		
	2024	2025	2024	2025	2024	2025	2024	2025	
Население пенсионного возраста	975 415	819 816							Pensioners
Баткенская область	76 931	59 937	2 490	2 685	65	71	84	91	Batken
Джалал-Абадская область	171 006	128 076	2 934	2 914	80	78	101	89	Djalal-Abad
Иссык-Кульская область	83 351	70 308	2 425	2 275	68	66	77	72	Yssyk-Kul
Нарынская область	38 242	35 309	2 389	2 572	67	75	62	69	Naryn
Ошская область	210 903	154 949	2 776	2 308	74	62	97	75	Osh
Таласская область	38 348	32 636	3 040	2 892	85	83	103	95	Talas
Чуйская область	153 881	116 437	2 706	2 386	77	69	91	75	Chui
г.Бишкек	156 932	174 190	2 662	2 509	79	77	91	83	Bishkek city
г.Ош	45 821	47 973	3 779	3 762	99	100	144	134	Osh city
Суточное потребление			2 764	2 601	76	73	94	84	Daily intake
Суточные потребности			2 100	2 100	71	71	72	72	Daily needs
Баланс: (+) или (-)			664	501	5	2	22	12	Balance: (+) or (-)

Таблица 3: (продолжение)
Table 3: (continued)

	Население, человек		Ккал в день на душу населения		Белки в день на душу населения, грамм		Жиры в день на душу населения, грамм		
	Population, number		Kcal per capita per day		Proteins per capita per day,grams		Fats per capita per day,grams		
	I полугодие / I half year		I полугодие / I half year		I полугодие / I half year		I полугодие / I half year		
	2024	2025	2024	2025	2024	2025	2024	2025	
Население трудоспособного возраста	3 311 170	3 448 811							Active population
Баткенская область	257 646	257 108	2 593	2 908	68	77	83	91	Batken
Джалал-Абадская область	645 180	636 306	3 084	2 906	83	77	104	89	Djalal-Abad
Иссык-Кульская область	236 575	251 477	2 363	2 337	66	67	71	71	Yssyk-Kul
Нарынская область	129 033	136 285	2 425	2 570	69	73	61	67	Naryn
Ошская область	598 865	643 761	2 899	2 616	78	71	99	82	Osh
Таласская область	125 853	124 541	3 079	3 122	86	89	101	102	Talas
Чуйская область	514 128	471 591	2 493	2 404	70	69	79	71	Chui
г.Бишкек	637 984	700 756	2 320	2 279	68	69	76	72	Bishkek city
г.Ош	165 906	226 985	3 540	3 665	91	94	129	129	Osh city
Суточное потребление			2 719	2 659	75	74	89	83	Daily intake
Суточные потребности			2 212	2 212	76	76	74	74	Daily needs
Баланс: (+) или (-)			507	447	-1	-2	15	9	Balance: (+) or (-)

Таблица 3: (продолжение)
Table 3: (continued)

	Население, человек		Ккал в день на душу населения		Белки в день на душу населения, грамм		Жиры в день на душу населения, грамм		
	Population, number		Kcal per capita per day		Proteins per capita per day,grams		Fats per capita per day,grams		
	I полугодие / I half year		I полугодие / I half year		I полугодие / I half year		I полугодие / I half year		
	2024	2025	2024	2025	2024	2025	2024	2025	
Дети 1-17	2 722 745	2 858 592							Children 1-17
Баткенская область	235 482	264 096	1 961	2 163	51	57	61	66	Batken
Джалал-Абадская область	505 128	566 294	2 378	2 136	64	57	78	64	Djalal-Abad
Иссык-Кульская область	211 516	216 369	1 828	1 794	50	51	53	52	Yssyk-Kul
Нарынская область	136 822	136 210	1 891	1 992	54	55	47	50	Naryn
Ошская область	643 225	580 935	2 268	1 980	61	53	75	61	Osh
Таласская область	108 353	118 640	2 383	2 314	67	66	76	73	Talas
Чуйская область	403 243	363 852	1 921	1 786	53	51	59	51	Chui
г.Бишкек	329 866	425 464	1 701	1 691	50	50	53	51	Bishkek city
г.Ош	149 109	186 731	2 766	2 762	70	70	99	97	Osh city
Суточное потребление			2 120	2 012	58	55	68	61	Daily intake
Суточные потребности			1 920	1 920	69	69	66	66	Daily needs
Баланс: (+) или (-)			200	92	-11	-14	2	-5	Balance: (+) or (-)

Таблица 3: (продолжение)
Table 3: (continued)

	Население, человек		Ккал в день на душу населения		Белки в день на душу населения, грамм		Жиры в день на душу населения, грамм		
	Population, number		Kcal per capita per day		Proteins per capita per day,grams		Fats per capita per day,grams		
	I полугодие / I half year		I полугодие / I half year		I полугодие / I half year		I полугодие / I half year		
	2024	2025	2024	2025	2024	2025	2024	2025	
Дети 1-3 лет	362 227	496 462							Children 1-3
Баткенская область	36 673	46 100	1 401	1 559	37	41	42	46	Batken
Джалал-Абадская область	52 409	100 330	1 632	1 574	45	42	56	49	Djalal-Abad
Иссык-Кульская область	2 025	37 817	2 025	1 225	36	35	38	35	Yssyk-Kul
Нарынская область	15 567	22 640	1 130	1 338	34	38	29	34	Naryn
Ошская область	111 207	102 969	1 566	1 452	42	40	52	44	Osh
Таласская область	11 032	17 006	1 566	1 572	44	45	50	49	Talas
Чуйская область	50 032	58 005	1 252	1 236	35	35	39	36	Chui
г.Бишкек	33 758	77 569	1 132	1 220	33	36	35	37	Bishkek city
г.Ош	22 986	34 026	1 819	2 030	47	52	66	71	Osh city
Суточное потребление			1 450	1 446	40	40	47	44	Daily intake
Суточные потребности			1 661	1 661	62	62	59	59	Daily needs
Баланс: (+) или (-)			-211	-215	-22	-22	-12	-15	Balance: (+) or (-)

Таблица 3: (продолжение)
Table 3: (continued)

	Население, человек		Ккал в день на душу населения		Белки в день на душу населения, грамм		Жиры в день на душу населения, грамм		
	Population, number		Kcal per capita per day		Proteins per capita per day,grams		Fats per capita per day,grams		
	I полугодие / I half year		I полугодие / I half year		I полугодие / I half year		I полугодие / I half year		
	2024	2025	2024	2025	2024	2025	2024	2025	
Дети 4-6 лет	443 564	509 229							Children 4-6
Баткенская область	39 297	49 953	1 631	1 874	43	49	49	57	Batken
Джалал-Абадская область	63 084	101 078	1 967	1 934	54	51	64	57	Djalal-Abad
Иссык-Кульская область	35 818	34 265	1 558	1 547	43	44	44	43	Yssyk-Kul
Нарынская область	25 572	22 019	1 535	1 714	45	48	38	43	Naryn
Ошская область	110 870	103 744	1 944	1 800	53	49	64	55	Osh
Таласская область	14 209	22 117	1 979	1 995	55	57	64	62	Talas
Чуйская область	67 387	63 556	1 537	1 558	42	44	47	45	Chui
г.Бишкек	61 588	71 473	1 443	1 507	42	45	46	45	Bishkek city
г.Ош	25 736	41 025	2 287	2 495	58	63	81	89	Osh city
Суточное потребление			1 754	1 806	48	49	55	55	Daily intake
Суточные потребности			1 661	1 661	62	62	59	59	Daily needs
Баланс: (+) или (-)			93	145	-14	-13	-4	-4	Balance: (+) or (-)

Таблица 3: (продолжение)
Table 3: (continued)

	Население, человек		Ккал в день на душу населения		Белки в день на душу населения, грамм		Жиры в день на душу населения, грамм		
	Population, number		Kcal per capita per day		Proteins per capita per day,grams		Fats per capita per day,grams		
	I полугодие / I half year		I полугодие / I half year		I полугодие / I half year		I полугодие / I half year		
	2024	2025	2024	2025	2024	2025	2024	2025	
Дети 7-13 лет	1 230 650	1 272 800							Children 7-13
Баткенская область	103 191	117 360	2 075	2 319	55	61	64	72	Batken
Джалал-Абадская область	250 174	253 626	2 400	2 236	65	60	78	67	Djalal-Abad
Иссык-Кульская область	94 790	97 514	1 917	1 926	53	55	56	57	Yssyk-Kul
Нарынская область	60 611	60 092	1 966	2 132	56	59	48	53	Naryn
Ошская область	285 464	251 078	2 417	2 067	65	55	79	64	Osh
Таласская область	48 884	52 774	2 440	2 426	68	69	78	76	Talas
Чуйская область	183 101	170 327	2 047	1 922	57	54	63	55	Chui
г.Бишкек	142 424	194 267	1 732	1 826	50	54	54	55	Bishkek city
г.Ош	62 011	75 761	2 900	2 968	74	75	105	104	Osh city
Суточное потребление			2 215	2 129	60	58	70	64	Daily intake
Суточные потребности			2 031	2 031	73	73	70	70	Daily needs
Баланс: (+) или (-)			184	98	-13	-15	0	-6	Balance: (+) or (-)

Таблица 3: (продолжение)
Table 3: (continued)

	Население, человек		Ккал в день на душу населения		Белки в день на душу населения, грамм		Жиры в день на душу населения, грамм		
	Population, number		Kcal per capita per day		Proteins per capita per day,grams		Fats per capita per day,grams		
	I полугодие / I half year		I полугодие / I half year		I полугодие / I half year		I полугодие / I half year		
	2024	2025	2024	2025	2024	2025	2024	2025	
Дети 14-17 лет	686 305	580 101							Children 14-17
Баткенская область	56 321	50 683	2 345	2 635	61	70	75	83	Batken
Джалал-Абадская область	139 461	111 260	2 804	2 598	75	70	94	80	Djalal-Abad
Иссык-Кульская область	52 345	46 773	2 147	2 162	59	61	64	64	Yssyk-Kul
Нарынская область	35 072	31 460	2 360	2 387	66	66	59	60	Naryn
Ошская область	135 685	123 144	2 793	2 397	74	65	94	76	Osh
Таласская область	34 228	26 743	2 734	2 830	77	82	87	90	Talas
Чуйская область	102 723	71 964	2 275	2 108	64	59	69	61	Chui
г.Бишкек	92 096	82 155	2 034	1 978	59	58	65	59	Bishkek city
г.Ош	38 375	35 918	3 437	3 327	87	84	122	115	Osh city
Суточное потребление			2 541	2 419	69	66	82	74	Daily intake
Суточные потребности			2 244	2 244	78	78	74	74	Daily needs
Баланс: (+) или (-)			297	175	-9	-12	8	0	Balance: (+) or (-)

**Таблица 4: Баланс питания в виде энергетической ценности по результатам обследований
ежедневного потребления и оценки ежедневных потребностей**
(все население по квинтильным группам и регионам)

**Table 4: Food Balance expressed in nutritional values and compared to calculated daily needs, based on surveys of daily intake
and on calculated daily needs based on recurrent nutritional surveillance**
(total population by quintile groups and by regions)

	Население, человек		Ккал в день на душу населения		Белки в день на душу населения, грамм		Жиры в день на душу населения, грамм		
	Population, number		Kcal per capita per day		Proteins per capita per day,grams		Fats per capita per day,grams		
	I полугодие / I half year		I полугодие / I half year		I полугодие / I half year		I полугодие / I half year		
	2024	2025	2024	2025	2024	2025	2024	2025	
Первый квинтиль	1 402 940	1 458 807							First quintile
Баткенская область	205 144	227 256	1 776	2 052	47	53	54	60	Batken
Джалал-Абадская область	393 260	587 059	2 264	1 937	61	53	75	54	Djalal-Abad
Иссык-Кульская область	103 050	47 173	1 755	1 696	46	46	46	45	Yssyk-Kul
Нарынская область	125 121	105 733	1 861	1 984	54	55	47	50	Naryn
Ошская область	175 507	270 175	2 030	1 720	54	47	64	50	Osh
Таласская область	71 650	63 872	2 271	2 143	63	61	66	63	Talas
Чуйская область	168 057	68 637	1 844	1 809	50	50	54	48	Chui
г.Бишкек	146 019	88 903	1 661	1 314	50	37	48	42	Bishkek city
г.Ош	15 132	-	1 865	-	45	-	53	-	Osh city
Суточное потребление			1 973	1 875	54	51	60	53	Daily intake
Суточные потребности			2 101	2 101	73	73	71	71	Daily needs
Баланс: (+) или (-)			-128	-226	-19	-22	-11	-18	Balance: (+) or (-)

Таблица 4: (продолжение)
Table 4: (continued)

	Население, человек		Ккал в день на душу населения		Белки в день на душу населения, грамм		Жиры в день на душу населения, грамм		
	Population, number		Kcal per capita per day		Proteins per capita per day,grams		Fats per capita per day,grams		
	I полугодие / I half year		I полугодие / I half year		I полугодие / I half year		I полугодие / I half year		
	2024	2025	2024	2025	2024	2025	2024	2025	
Второй квинтиль	1 429 481	1 452 292							Second quintile
Баткенская область	136 173	158 199	2 092	2 468	55	66	66	76	Batken
Джалал-Абадская область	325 083	330 520	2 558	2 372	69	64	81	73	Djalal-Abad
Иссык-Кульская область	73 036	99 401	1 941	1 815	51	50	54	50	Yssyk-Kul
Нарынская область	36 411	50 305	1 877	2 249	53	61	46	59	Naryn
Ошская область	370 208	353 929	2 247	2 110	60	57	74	62	Osh
Таласская область	48 763	67 141	2 395	2 416	68	69	75	76	Talas
Чуйская область	213 652	173 505	1 897	1 885	52	53	57	52	Chui
г.Бишкек	196 216	190 896	1 648	1 641	48	49	44	48	Bishkek city
г.Ош	29 938	28 396	2 289	2 653	55	67	74	92	Osh city
Суточное потребление			2 149	2 129	58	58	66	63	Daily intake
Суточные потребности			2 101	2 101	73	73	71	71	Daily needs
Баланс: (+) или (-)			48	28	-15	-15	-5	-8	Balance: (+) or (-)

Таблица 4: (продолжение)

Table 4: (continued)

	Население, человек		Ккал в день на душу населения		Белки в день на душу населения, грамм		Жиры в день на душу населения, грамм		
	2024		2024		2024		2024		
	I полугодие / I half year		I полугодие / I half year		I полугодие / I half year		I полугодие / I half year		
	2024	2025	2024	2025	2024	2025	2024	2025	
Третий квинтиль	1 415 046	1 457 652							Third quintile
Баткенская область	91 176	104 448	2 335	2 776	61	74	74	88	Batken
Джалал-Абадская область	267 448	219 926	2 917	2 934	78	77	103	92	Djalal-Abad
Иссык-Кульская область	86 513	126 539	1 927	1 935	53	55	57	56	Yssyk-Kul
Нарынская область	44 209	52 522	2 089	2 180	59	61	53	56	Naryn
Ошская область	381 486	367 265	2 500	2 271	68	62	83	71	Osh
Таласская область	47 808	59 636	2 722	2 587	77	74	88	82	Talas
Чуйская область	261 985	205 319	2 222	1 936	61	55	69	56	Chui
г.Бишкек	183 885	244 862	1 888	1 861	55	55	58	56	Bishkek city
г.Ош	50 537	77 135	2 517	2 675	63	69	85	91	Osh city
Суточное потребление			2 397	2 293	65	63	78	70	Daily intake
Суточные потребности			2 101	2 101	73	73	71	71	Daily needs
Баланс: (+) или (-)			296	192	-8	-10	7	-1	Balance: (+)or (-)

Таблица 4: (продолжение)
Table 4: (continued)

	Население, человек		Ккал в день на душу населения		Белки в день на душу населения, грамм		Жиры в день на душу населения, грамм		
	Population, number		Kcal per capita per day		Proteins per capita per day,grams		Fats per capita per day,grams		
	I полугодие / I half year		I полугодие / I half year		I полугодие / I half year		I полугодие / I half year		
	2024	2025	2024	2025	2024	2025	2024	2025	
Четвертый квинтиль	1 434 522	1 456 878							Fourth quintile
Баткенская область	89 128	69 725	2 910	2 997	77	82	95	104	Batken
Джалал-Абадская область	191 333	122 300	3 114	3 378	85	89	106	110	Djalal-Abad
Иссык-Кульская область	121 252	135 277	2 137	2 097	60	61	66	64	Yssyk-Kul
Нарынская область	35 365	48 424	2 251	2 329	61	65	55	61	Naryn
Ошская область	306 544	271 644	2 621	2 489	71	66	87	82	Osh
Таласская область	49 810	38 227	2 883	3 075	81	90	99	101	Talas
Чуйская область	254 539	291 385	2 427	2 128	68	61	78	63	Chui
г.Бишкек	291 889	330 853	2 127	1 985	62	60	68	63	Bishkek city
г.Ош	94 661	149 042	3 000	2 913	78	74	110	103	Osh city
Суточное потребление			2 554	2 418	71	67	84	78	Daily intake
Суточные потребности			2 101	2 101	73	73	71	71	Daily needs
Баланс: (+) или (-)			453	317	-2	-6	13	7	Balance: (+) or (-)

Таблица 4: (продолжение)
Table 4: (continued)

	Население, человек		Ккал в день на душу населения		Белки в день на душу населения, грамм		Жиры в день на душу населения, грамм		
	Population, number		Kcal per capita per day		Proteins per capita per day,grams		Fats per capita per day,grams		
	I полугодие / I half year		I полугодие / I half year		I полугодие / I half year		I полугодие / I half year		
	2024	2025	2024	2025	2024	2025	2024	2025	
Пятый квинтиль	1 437 810	1 456 198							Fifth quintile
Баткенская область	58 617	35 084	3 413	3 535	90	90	121	126	Batken
Джалал-Абадская область	160 811	98 730	3 697	4 582	102	121	123	152	Djalal-Abad
Иссык-Кульская область	156 375	141 410	2 554	2 454	73	72	83	81	Yssyk-Kul
Нарынская область	68 541	57 902	2 771	2 800	80	83	71	73	Naryn
Ошская область	250 549	153 701	3 332	3 062	89	83	123	106	Osh
Таласская область	57 692	51 590	3 625	3 622	101	104	128	129	Talas
Чуйская область	185 403	232 438	3 008	2 550	88	74	105	80	Chui
г.Бишкек	322 132	466 363	2 873	2 596	84	79	106	84	Bishkek city
г.Ош	177 690	218 979	3 743	3 710	97	96	141	132	Osh city
Суточное потребление			3 182	2 993	89	85	112	99	Daily intake
Суточные потребности			2 101	2 101	73	73	71	71	Daily needs
Баланс: (+) или (-)			1081	892	16	12	41	28	Balance: (+) or (-)

Таблица 5: Продовольственный баланс домохозяйств в стоимостном выражении по результатам обследований уровня жизни

(все население по доходным квинтильным группам и регионам, сомов)

Table 5: Food balance of households in value terms, according to the results of living standard levels

(total population by income quintile groups and by regions, som)

	Население, человек		Среднедушевые доходы, сом/чел/месяц		Среднедушевые расходы на питание, сом/чел/месяц		Баланс, %		
	Population, number		Average per capita available income , s/ps/month		Average per capita food expenditure, s/ps/month		Balance, %		
	I полугодие / I half year		I полугодие / I half year		I полугодие / I half year		I полугодие / I half year		
	2024	2025	2024	2025	2024	2025	2024	2025	
Все население	7 161 910	7 281 827							Total population
Баткенская область	583 362	594 712	10 391	10 536	2 412	2 353	23	22	Batken
Джалал-Абадская область	1 335 841	1 358 534	12 079	10 462	2 374	2 196	20	21	Djalal-Abad
Иссык-Кульская область	544 364	549 801	10 115	9 226	2 984	3 113	30	34	Yssyk-Kul
Нарынская область	312 068	314 887	8 806	8 152	1 912	2 074	22	25	Naryn
Ошская область	1 490 054	1 416 714	11 406	10 699	2 599	2 964	23	28	Osh
Таласская область	277 144	280 466	9 029	9 716	2 593	2 689	29	28	Talas
Чуйская область	1 086 842	971 284	10 785	11 828	2 904	3 505	27	30	Chui
г.Бишкек	1 165 497	1 321 877	12 320	15 101	2 926	3 657	24	24	Bishkek city
г.Ош	366 738	473 552	9 363	11 642	3 744	4 037	40	35	Osh city
Средневзвешенный баланс			11 095	11 393	2 699	3 001	24	26	Average weighted balance

Таблица 5: (продолжение)

Table 5: (continued)

	Население, человек		Среднедушевые доходы, сом/чел/месяц		Среднедушевые расходы на питание, сом/чел/месяц		Баланс, %		
	Population, number		Average per capita available income , s/ps/month		Average per capita food expenditure, s/ps/month		Balance, %		
	I полугодие / I half year		I полугодие / I half year		I полугодие / I half year		I полугодие / I half year		
	2024	2025	2024	2025	2024	2025	2024	2025	
Первая квинтиль	1 434 332	1 450 392							First quintile
Баткенская область	144 028	161 053	4 003	3 620	1 887	1 934	47	53	Batken
Джалал-Абадская область	235 445	413 166	4 070	3 140	1 750	1 499	43	48	Djalal-Abad
Иссык-Кульская область	132 575	145 316	3 987	3 466	2 413	2 452	61	71	Yssyk-Kul
Нарынская область	125 372	114 448	3 405	3 142	1 209	1 250	36	40	Naryn
Ошская область	240 328	288 559	4 259	3 258	2 095	2 585	49	79	Osh
Таласская область	78 259	46 245	4 005	4 051	1 942	2 003	48	49	Talas
Чуйская область	203 852	122 737	4 230	4 106	2 206	2 422	52	59	Chui
г.Бишкек	178 946	89 704	4 103	3 541	1 808	2 952	44	83	Bishkek city
г.Ош	95 528	69 165	4 388	4 340	2 792	2 952	64	68	Osh city
Средневзвешенный баланс			4 074	3 442	1 987	2 092	49	61	Average weighted balance

Таблица 5: (продолжение)
Table 5: (continued)

	Население, человек		Среднедушевые доходы, сом/чел/месяц		Среднедушевые расходы на питание, сом/чел/месяц		Баланс, %		
	Population, number		Average per capita available income, s/ps/month		Average per capita food expenditure, s/ps/month		Balance, %		
	I полугодие / I half year		I полугодие / I half year		I полугодие / I half year		I полугодие / I half year		
	2024	2025	2024	2025	2024	2025	2024	2025	
Вторая квинтиль	1 430 758	1 472 865							Second quintile
Баткенская область	148 390	130 126	6 420	6 382	2 226	2 161	35	34	Batken
Джалал-Абадская область	237 076	239 754	6 577	6 404	1 959	2 056	30	32	Djalal-Abad
Иссык-Кульская область	2 025	112 734	2 025	5 989	2 025	2 909	42	49	Yssyk-Kul
Нарынская область	55 274	82 654	6 457	6 242	1 721	1 837	27	29	Naryn
Ошская область	307 728	291 173	6 546	6 148	2 260	2 745	35	45	Osh
Таласская область	64 922	97 644	6 419	6 206	2 111	2 115	33	34	Talas
Чуйская область	208 407	184 099	6 465	6 367	2 423	2 920	37	46	Chui
г.Бишкек	187 435	205 382	6 616	6 242	2 087	2 905	32	47	Bishkek city
г.Ош	103 770	129 299	6 533	6 366	3 253	3 286	50	52	Osh city
Средневзвешенный баланс			6 519	6 267	2 288	2 593	35	41	Average weighted balance

Таблица 5: (продолжение)
Table 5: (continued)

	Население, человек		Среднедушевые доходы, сом/чел/месяц		Среднедушевые расходы на питание, сом/чел/месяц		Баланс, %		
	Population, number		Average per capita available income, s/ps/month		Average per capita food expenditure, s/ps/month		Balance, %		
	I полугодие / I half year		I полугодие / I half year		I полугодие / I half year		I полугодие / I half year		
	2024	2025	2024	2025	2024	2025	2024	2025	
Третья квинтиль	1 432 445	1 446 443							Third quintile
Баткенская область	94 557	117 304	8 495	8 928	2 432	2 394	29	27	Batken
Джалал-Абадская область	298 902	245 513	8 934	9 073	2 403	2 231	27	25	Djalal-Abad
Иссык-Кульская область	110 675	128 675	8 791	8 895	2 892	3 162	33	36	Yssyk-Kul
Нарынская область	41 573	49 333	8 752	8 857	2 381	2 890	27	33	Naryn
Ошская область	317 962	275 813	8 807	8 858	2 575	2 643	29	30	Osh
Таласская область	2 025	62 907	2 025	8 918	2 025	2 616	29	29	Talas
Чуйская область	247 353	245 603	8 897	8 980	2 795	3 326	31	37	Chui
г.Бишкек	192 903	232 299	9 191	9 209	2 494	3 000	27	33	Bishkek city
г.Ош	72 968	88 996	8 825	8 924	3 953	3 903	45	44	Osh city
Средневзвешенный баланс			8 885	8 987	2 648	2 857	30	32	Average weighted balance

Таблица 5: (продолжение)
Table 5: (continued)

	Население, человек		Среднедушевые доходы, сом/чел/месяц		Среднедушевые расходы на питание, сом/чел/месяц		Баланс, %		
	Population, number		Average per capita available income, s/ps/month		Average per capita food expenditure, s/ps/month		Balance, %		
	I полугодие / I half year		I полугодие / I half year		I полугодие / I half year		I полугодие / I half year		
	2024	2025	2024	2025	2024	2025	2024	2025	
Четвертая квинтиль	1 429 842	1 455 014,92							Fourth quintile
Баткенская область	95 959	95 572,0676	11 951	12 964	2 676	2 617	22	20	Batken
Джалал-Абадская область	294 321	209 503,071	12 602	13 232	2 534	2 524	20	19	Djalal-Abad
Иссык-Кульская область	84 983	107 537,789	12 411	13 024	3 218	3 485	26	27	Yssyk-Kul
Нарынская область	52 496	35 693,8988	12 364	13 050	2 602	2 713	21	21	Naryn
Ошская область	325 657	337 818,322	12 177	13 260	2 484	3 093	20	23	Osh
Таласская область	46 809	42 529,4486	12 203	13 344	3 148	3 509	26	26	Talas
Чуйская область	232 531	226 956,829	12 373	12 942	3 355	3 819	27	30	Chui
г.Бишкек	250 010	311 548,378	12 379	13 176	2 794	3 323	23	25	Bishkek city
г.Ош	47 076	87 855,1131	12 607	13 225	4 386	4 737	35	36	Osh city
Средневзвешенный баланс			12 352	13 147	2 835	3 274	23	25	Average weighted balance

Таблица 5: (продолжение)
Table 5: (continued)

	Население, человек		Среднедушевые доходы, сом/чел/месяц		Среднедушевые расходы на питание, сом/чел/месяц		Баланс, %		
	Population, number		Average per capita available income , s/ps/month		Average per capita food expenditure, s/ps/month		Balance, %		
	I полугодие / I half year		I полугодие / I half year		I полугодие / I half year		I полугодие / I half year		
	2024	2025	2024	2025	2024	2025	2024	2025	
Пятая квинтиль	1 434 533	1 457 112							Fifth quintil
Баткенская область	100 429	90 657	25 713	28 306	3 169	3 045	12	11	Batken
Джалал-Абадская область	270 098	250 598	26 803	25 461	3 074	3 168	11	12	Djalal-Abad
Иссык-Кульская область	98 373	55 539	22 253	24 276	4 006	4 418	18	18	Yssyk-Kul
Нарынская область	37 354	32 758	25 463	24 072	3 059	3 627	12	15	Naryn
Ошская область	298 379	223 350	24 103	24 649	3 508	3 942	15	16	Osh
Таласская область	31 601	31 142	22 203	25 795	4 322	4 534	19	18	Talas
Чуйская область	194 699	191 888	22 774	24 336	3 754	4 617	16	19	Chui
г.Бишкек	356 203	482 944	21 102	25 093	4 255	4 639	20	18	Bishkek city
г.Ош	47 397	98 237	23 191	24 774	5 783	5 286	25	21	Osh city
Средневзвешенный баланс			23 635	25 128	3 737	4 188	16	17	Average weighted balance

Таблица 6: Продовольственный баланс домохозяйств в стоимостном выражении по результатам обследований уровня жизни
(все население по расходным квинтильным группам и регионам, сом/чел/мес)

Table 6: Food balance of households in value terms, according to the results of living standard levels
(total population by expenditure quintile groups and by regions, som)

	Население, человек		Общие среднедушевые расходы, сом/чел/месяц		Среднедушевые расходы на питание, сом/чел/месяц		Баланс, %		
	Population, number		Total per capita expenditures s/ps/month		Average per capita food expenditure, s/ps/month		Balance, %		
	I полугодие / I half year		I полугодие / I half year		I полугодие / I half year		I полугодие / I half year		
	2024	2025	2024	2025	2024	2025	2024	2025	
Все население	7 161 910	7 281 827							Total population
Баткенская область	583 362	594 712	5 271	5 341	2 412	2 353	46	44	Batken
Джалал-Абадская область	1 335 841	1 358 534	5 488	4 656	2 374	2 196	43	47	Djalal-Abad
Иссык-Кульская область	544 364	549 801	7 334	7 579	2 984	3 113	41	41	Yssyk-Kul
Нарынская область	312 068	314 887	6 272	6 571	1 912	2 074	30	32	Naryn
Ошская область	1 490 054	1 416 714	6 419	5 909	2 599	2 964	40	50	Osh
Таласская область	277 144	280 466	6 305	7 056	2 593	2 689	41	38	Talas
Чуйская область	1 086 842	971 284	6 476	7 482	2 904	3 505	45	47	Chui
г.Бишкек	1 165 497	1 321 877	7 119	8 482	2 926	3 657	41	43	Bishkek city
г.Ош	366 738	473 552	9 738	10 282	3 744	4 037	38	39	Osh city
Средневзвешенный баланс			6 503	6 789	2 699	3 001	42	44	Average weighted balance

Таблица 6: (продолжение)
Table 6: (continued)

	Население, человек		Общие среднедушевые расходы, сом/чел/месяц		Среднедушевые расходы на питание, сом/чел/месяц		Баланс, %		
	Population, number		Total per capita expenditures s/ps/month		Average per capita food expenditure, s/ps/month		Balance, %		
	I полугодие / I half year		I полугодие / I half year		I полугодие / I half year		I полугодие / I half year		
	2024	2025	2024	2025	2024	2025	2024	2025	
Первый квинтиль	1 432 790	1 458 807							First quintile
Баткенская область	210 800	227 256	3 096	2 841	1 722	1 640	56	58	Batken
Джалал-Абадская область	395 194	587 059	2 920	2 573	1 490	1 322	51	51	Djalal-Abad
Иссык-Кульская область	2 025	47 173	2 025	3 128	1 579	1 668	52	53	Yssyk-Kul
Нарынская область	126 277	105 733	2 485	2 682	760	927	31	35	Naryn
Ошская область	177 747	270 175	3 223	3 039	1 537	1 502	48	49	Osh
Таласская область	72 586	63 872	2 844	2 781	1 072	1 081	38	39	Talas
Чуйская область	170 584	68 637	2 968	3 155	1 513	1 777	51	56	Chui
г.Бишкек	161 207	88 903	2 819	3 263	1 152	1 476	41	45	Bishkek city
г.Ош	15 132	-	3 557	-	1 738	-	49	-	Osh city
Средневзвешенный баланс			2 949	2 805	1 418	1 408	48	50	Average weighted balance

Таблица 6: (продолжение)
Table 6: (continued)

	Население, человек		Общие среднедушевые расходы, сом/чел/месяц		Среднедушевые расходы на питание, сом/чел/месяц		Баланс, %		
	Population, number		Total per capita expenditures s/ps/month		Average per capita food expenditure, s/ps/month		Balance, %		
	I полугодие / I half year		I полугодие / I half year		I полугодие / I half year		I полугодие / I half year		
	2024	2025	2024	2025	2024	2025	2024	2025	
Второй квинтиль	1 430 959	1 452 292							Second quintile
Баткенская область	134 854	158 199	4 239	4 284	2 175	2 232	51	52	Batken
Джалал-Абадская область	324 464	330 520	4 264	4 321	2 060	2 154	48	50	Djalal-Abad
Иссык-Кульская область	75 968	99 401	4 176	4 315	2 098	2 093	50	48	Yssyk-Kul
Нарынская область	36 380	50 305	4 293	4 281	1 618	1 546	38	36	Naryn
Ошская область	373 158	353 929	4 286	4 376	2 043	2 012	48	46	Osh
Таласская область	48 763	67 141	4 253	4 336	1 916	1 959	45	45	Talas
Чуйская область	212 368	173 505	4 284	4 460	2 361	2 422	55	54	Chui
г.Бишкек	194 868	190 896	4 301	4 523	1 812	2 049	42	45	Bishkek city
г.Ош	30 136	28 396	4 081	4 519	1 866	2 506	46	55	Osh city
Средневзвешенный баланс			4 267	4 376	2 059	2 119	48	48	Average weighted balance

Таблица 6: (продолжение)
Table 6: (continued)

	Население, человек		Общие среднедушевые расходы, сом/чел/месяц		Среднедушевые расходы на питание, сом/чел/месяц		Баланс, %		
	Population, number		Total per capita expenditures s/ps/month		Average per capita food expenditure, s/ps/month		Balance, %		
	I полугодие / I half year		I полугодие / I half year		I полугодие / I half year		I полугодие / I half year		
	2024	2025	2024	2025	2024	2025	2024	2025	
Третий квинтиль	1 430 501	1 457 652							Third quintile
Баткенская область	91 867	104 448	5 378	5 644	2 510	2 806	47	50	Batken
Джалал-Абадская область	263 289	219 926	5 501	5 613	2 766	2 709	50	48	Djalal-Abad
Иссык-Кульская область	86 611	126 539	5 566	5 670	2 661	2 646	48	47	Yssyk-Kul
Нарынская область	44 954	52 522	5 412	5 658	2 041	2 233	38	39	Naryn
Ошская область	2 025	367 265	5 421	5 625	2 480	2 763	46	49	Osh
Таласская область	48 720	59 636	5 467	5 651	2 448	2 672	45	47	Talas
Чуйская область	261 346	205 319	5 473	5 722	2 707	2 937	49	51	Chui
г.Бишкек	193 818	244 862	5 458	5 692	2 343	2 699	43	47	Bishkek city
г.Ош	50 093	77 135	5 451	5 662	2 404	2 858	44	50	Osh city
Средневзвешенный баланс			5 458	5 657	2 551	2 744	47	48	Average weighted balance

Таблица 6: (продолжение)
Table 6: (continued)

	Население, человек		Общие среднедушевые расходы, сом/чел/месяц		Среднедушевые расходы на питание, сом/чел/месяц		Баланс, %		
	Population, number		Total per capita expenditures s/ps/month		Average per capita food expenditure, s/ps/month		Balance, %		
	I полугодие / I half year		I полугодие / I half year		I полугодие / I half year		I полугодие / I half year		
	2024	2025	2024	2025	2024	2025	2024	2025	
Четвертый квинтиль	1 435 491	1 456 878							Fourth quintile
Баткенская область	88 077	69 725	7 070	7 597	3 099	3 291	44	43	Batken
Джалал-Абадская область	191 927	122 300	7 218	7 484	2 789	3 329	39	44	Djalal-Abad
Иссык-Кульская область	123 910	135 277	6 989	7 547	3 032	3 250	43	43	Yssyk-Kul
Нарынская область	35 542	48 424	7 186	7 548	2 688	2 789	37	37	Naryn
Ошская область	305 565	271 644	7 020	7 526	2 880	4 003	41	53	Osh
Таласская область	49 571	38 227	7 173	7 706	3 286	3 726	46	48	Talas
Чуйская область	254 896	291 385	7 179	7 596	3 302	3 696	46	49	Chui
г.Бишкек	291 057	330 853	7 158	7 708	2 963	3 375	41	44	Bishkek city
г.Ош	94 945	149 042	7 175	7 720	3 327	3 373	46	44	Osh city
Средневзвешенный баланс			7 123	7 608	3 025	3 526	42	46	Average weighted balance

Таблица 6: (продолжение)
Table 6: (continued)

	Население, человек		Общие среднедушевые расходы, сом/чел/месяц		Среднедушевые расходы на питание, сом/чел/месяц		Баланс, %		
	Population, number		Total per capita expenditures s/ps/month		Average per capita food expenditure, s/ps/month		Balance, %		
	I полугодие / I half year		I полугодие / I half year		I полугодие / I half year		I полугодие / I half year		
	2024	2025	2024	2025	2024	2025	2024	2025	
Пятый квинтиль	1 432 169	1 456 198							Fifth quintile
Баткенская область	57 764	35 084	12 703	20 911	4 281	4 311	34	21	Batken
Джалал-Абадская область	160 967	98 730	12 174	12 524	4 035	4 986	33	40	Djalal-Abad
Иссык-Кульская область	154 614	141 410	13 037	13 095	4 502	4 598	35	35	Yssyk-Kul
Нарынская область	68 915	57 902	14 345	15 674	3 693	3 886	26	25	Naryn
Ошская область	243 781	153 701	12 860	12 307	4 066	6 371	32	52	Osh
Таласская область	57 504	51 590	12 375	17 030	4 614	4 879	37	29	Talas
Чуйская область	187 647	232 438	12 586	12 429	4 521	5 086	36	41	Chui
г.Бишкек	324 546	466 363	11 902	13 113	4 791	5 435	40	41	Bishkek city
г.Ош	176 432	218 979	13 831	14 401	4 843	5 103	35	35	Osh city
Средневзвешенный баланс			12 714	13 499	4 442	5 208	35	39	Average weighted balance

Таблица 7. Производство муки в январе-сентябре 2025г.

(тыс.тонн)

Table 7. Production of flour in January-September 2025

(thsd. tons)

	Произведено -всего/ Produced -total	в том числе обогащенной/ including enriched	Удельный вес обогащенной муки в общем объеме/ Share of enriched flour in total volume
Кыргызская Республика	207,3	117,5	56,7
Баткенская область	5,0	-	-
Джалал-Абадская область	13,7	-	-
Иссык-Кульская область	9,8	9,6	98,0
Нарынская область	4,2	-	-
Ошская область	11,6	3,4	29,3
Таласская область	0,3	-	-
Чуйская область	75,3	43,9	58,3
г.Бишкек	62,8	60,6	96,5
г.Ош	24,6	-	-

Данные по производству обогащенной муки представляются в органы госстатистики, начиная с отчета за июнь 2012г.
Ранее эти данные из общего объема произведенной муки не выделялись.

/Data on production of enriched flour are provided to state statistical bodies based on report for June 2012.

**Таблица 8. Индикаторы продовольственной безопасности
Кыргызской Республики**

Table 8. Food Security Indicators of the Kyrgyz Republic

**Таблица 8.1. Уровень суточной энергетической ценности рациона человека
(ккал)**

**Table 8.1. Level of daily energy value of people diet
(k/cal)**

Период/Period	Фактическая ценность рациона ¹ /Actual dietary value ¹	Минимальная норма/Minimal ratio	Фактическое значение индикатора (гр. 2/гр.3)/Actual meaning of the indicator (paragraph 2/ paragraph 3)
1	2	3	4
янв.-март/jan-march 2018	2 308	2 101	1,10
янв.-июнь/jan-june 2018	2 289	2 101	1,09
янв.-сент./jan-sept. 2018	2 246	2 101	1,07
2018	2 238	2 101	1,07
янв.-март/jan-march 2019	2 299	2 101	1,09
янв.-июнь/jan-june 2019	2 251	2 101	1,07
янв.-сент./jan-sept. 2019	2 246	2 101	1,07
2019	2 240	2 101	1,07
янв.-март/jan-march 2020	2 221	2 101	1,06
янв.-июнь/jan-june 2020	2 223	2 101	1,06
янв.-сент./jan-sept. 2020	2 230	2 101	1,06
2020	2 272	2 101	1,08
янв.-март/jan-march 2021	2 332	2 101	1,11
янв.-июнь/jan-june 2021	2 253	2 101	1,07
янв.-сент./jan-sept. 2021	2 237	2 101	1,06
2021	2 240	2 101	1,07
янв.-март/jan-march 2022	2 345	2 101	1,11
янв.-июнь/jan-june 2022	2 128	2 101	1,01
янв.-сент./jan-sept. 2022	2 255	2 101	1,07
2022	2 265	2 101	1,08
янв.-март/jan-march 2023	2 370	2 101	1,13
янв.-июнь/jan-june 2023	2 148	2 101	1,02
янв.-сент./jan-sept. 2023	2 297	2 101	1,09
2023	2 304	2 101	1,10
янв.-март/jan-march 2024	2 529	2 101	1,20
янв.-июнь/jan-june 2024	2 454	2 101	1,17
янв.-сент./jan-sept. 2024	2 420	2 101	1,15
2024	2 424	2 101	1,15
янв.-март/jan-march 2025 ¹	2 374	2 101	1,13
янв.-июнь/jan-june 2025 ¹	2 342	2 101	1,11

¹ Данные предварительные/Preliminary data

Источник: По результатам интегрированного обследования 5016 домашних хозяйств
Source: According to the results of Integrated Household Survey (5016 hh)

Таблица 8.2 Достаточность потребления отдельного продукта¹
(в среднем на душу населения, кг в месяц)

Table 8.2. Sufficiency of selected foods consumption¹
(average per capita, kg. per month)

	2019	2020	2021	2022	2023	2024
Хлеб и продукты (в муке)	6,8	7,3	5,8	7,3	6,9	7,7
Bread and bread products (in flour)						
Мясо и мясопродукты	3,6	3,6	3,7	3,9	3,9	4,2
Meat and meat products						
Молоко и молочные продукты	18,4	18,2	18,5	18,4	19,9	19,2
Milk and dairy products						
Яйца (штук)	8,1	8,4	8,6	10,1	11,0	11,1
Eggs (pieces)						
Овощи и бахчевые и продукты ее переработки	13,7	15,4	14,5	14,8	15,8	17,0
Vegetables and melons and products of its processing melons						
Фрукты и ягоды и продукты ее переработки	3,5	2,8	2,7	3,7	5,8	5,4
Fruits and berries and products of its processing						
Картофель и продукты ее переработки	10,6	8,9	9,0	8,8	8,9	8,0
Potatoes and products of its processing						
Сахар и кондитерские изделия	2,1	1,3	2,0	2,2	2,0	2,1
Sugar and confectionery						
Масло растительное	1,0	1,3	1,3	1,4	0,9	1,1
Vegetable oil						

¹ В пересчете на первичный продукт / Expressed in primary product

Примечание. Согласно Постановления Правительства Кыргызской Республики от 2 ноября 2018 года за №519 «Об утверждении Программы статистических работ на 2019 год» и Постановления Нацстаткома от 5 декабря 2018 года за №26 «О методике по формированию и расчету продовольственных балансов отдельных видов сельскохозяйственной продукции и продуктов питания», расчет баланса ресурсов и использования продуктов растениеводства и животноводства будет производиться на годовой основе

Таблица 8.3. Экономическая доступность продуктов питания

(в среднем на душу населения, сомов в месяц)

Table 8.3. Economical availability of foodstuffs

(average per capita, soms per month)

Период/Period	Размер среднемесячных затрат домохозяйств на питание/Monthly average expenditures of households for food	Размер среднемесячных совокупных затрат домохозяйств/Monthly average aggregated expenditures of households	Фактическое значение индикатора (гр. 2/гр.3)*100/ Actual meaning of the indicator (paragraph 2/ paragraph 3)*100
1	2	3	4
янв.-март/jan-march 2017	1 413	3 246	44
янв.-июнь/jan-june 2017	1 401	3 160	44
янв.-сент./jan-sept. 2017	1 385	3 149	44
2017	1 477	3 461	43
янв.-март/jan-march 2018	1 609	3 787	42
янв.-июнь/jan-june 2018	1 619	3 748	43
янв.-сент./jan-sept. 2018	1 607	3 829	42
2018	1 599	3 874	41
янв.-март/jan-march 2019	1 573	3 736	42
янв.-июнь/jan-june 2019	1 578	3 685	43
янв.-сент./jan-sept. 2019	1 574	3 731	42
2019	1 591	3 899	41
янв.-март/jan-march 2020	1 728	3 737	46
янв.-июнь/jan-june 2020	1 688	3 577	46
янв.-сент./jan-sept. 2020	1 682	3 632	46
2020	1 717	3 914	44
янв.-март/jan-march 2021	1 832	4 055	45
янв.-июнь/jan-june 2021	1 881	4 259	44
янв.-сент./jan-sept. 2021	1 917	4 316	44
2021	1 962	4 681	42
янв.-март/jan-march 2022	2 142	4 895	44
янв.-июнь/jan-june 2022	2 182	4 838	45
янв.-сент./jan-sept. 2022	2 246	5 005	45
2022	2 313	5 393	43
янв.-март/jan-march 2023	2 491	5 597	45
янв.-июнь/jan-june 2023	2 479	5 623	46
янв.-сент./jan-sept. 2023	2 491	5 783	43
2023	2 652	6 295	42
янв.-март/jan-march 2024	2 731	6 473	42
янв.-июнь/jan-june 2024	2 699	6 503	42
янв.-сент./jan-sept. 2024	2 723	6 658	41
2024	2 808	6 948	40
янв.-март/jan-march 2025 ¹	2 923	6 673	44
янв.-июнь/jan-june 2025 ¹	3 001	6 789	44

¹ Данные предварительные/Preliminary data

Источник: По результатам интегрированного обследования 5016 домашних хозяйств

Source: According to the results of Integrated Household Survey (5016 hh)

**Таблица 8.4. Дифференциация расходов на питание
по социальным группам ¹**
(в среднем на душу населения, сомов в месяц)

Table 8.4. Differentiation of expenditures for food by social groups ¹
(average per capita, soms per month)

Период/Period	Первая квинтильная группа (с наименьшими доходами)/The first quintile group (with the lowest incomes)	Пятая квинтильная группа (с наибольшими доходами)/The fifth quintile group (with the highest incomes)
янв.-март/jan-march 2017	1 024	1 970
янв.-июнь/jan-june 2017	992	2 010
янв.-сент./jan-sept. 2017	991	2 000
2017	1 033	2 119
янв.-март/jan-march 2018	801	2 762
янв.-июнь/jan-june 2018	1 082	2 334
янв.-сент./jan-sept. 2018	1 055	2 303
2018	1 062	2 313
янв.-март/jan-march 2019	1 046	2 276
янв.-июнь/jan-june 2019	1 069	2 286
янв.-сент./jan-sept. 2019	1 090	2 271
2019	1 104	2 273
янв.-март/jan-march 2020	1 164	2 472
янв.-июнь/jan-june 2020	1 158	2 440
янв.-сент./jan-sept. 2020	1 167	2 424
2020	1 176	2 492
янв.-март/jan-march 2021	1 284	2 534
янв.-июнь/jan-june 2021	1 335	2 666
янв.-сент./jan-sept. 2021	1 354	2 753
2021	1 366	2 819
янв.-март/jan-march 2022	1 471	3 038
янв.-июнь/jan-june 2022	1 519	3 039
янв.-сент./jan-sept. 2022	1 547	3 203
2022	1 580	3 271
янв.-март/jan-march 2023	1 761	3 385
янв.-июнь/jan-june 2023	1 763	3 440
янв.-сент./jan-sept. 2023	1 775	3 450
2023	1 860	3 719
янв.-март/jan-march 2024	1 986	3 783
янв.-июнь/jan-june 2024	1 987	3 783
янв.-сент./jan-sept. 2024	1 967	3 847
2024	2 025	3 968
янв.-март/jan-march 2025 ¹	1 952	4 189
янв.-июнь/jan-june 2025 ¹	2 092	4 188

¹ Данные предварительные/Preliminary data

Таблица 8.5. Емкость внутреннего рынка отдельных продуктов¹*(тыс. тонн)***Table 8.5. Capacity of internal market of selected products¹***(thsd. tons)*

	Наличие для потребления/ Availability for consumption					
	2019	2020	2021	2022	2023	2024
Зерно и продукты его переработки (в зерне) Grain and products of its processing (in grain)	953,7	1 038,1	1 121,1	1 198,5	1 371,1	1 332,3
Мясо и мясопродукты Meat and meat products	261,4	265,9	277,0	295,3	298,4	333,5
Молоко и молочные продукты Milk and dairy products	1 326,3	1 333,3	1 374,1	1 387,7	1 532,6	1 509,0
Яйца (млн. штук) Eggs (mln. pieces)	584,6	614,3	642,2	766,4	851,6	869,3
Овощи и бахчевые и продукты ее переработки Vegetables and melons and products of its processing melons	983,4	1 125,5	1 076,6	1 119,2	1 218,2	1 338,1
Фрукты и ягоды и продукты ее переработки Fruits and berries and products of its processing	259,7	203,0	201,2	298,2	443,5	420,7
Картофель продукты его переработки Potato and products of its processing	759,4	672,2	689,2	666,2	687,1	627,5
Сахар и кондитерские изделия Sugar and confectionery	151,4	98,1	146,5	223,9	176,2	143,6
Масло растительное Vegetable oil	73,9	92,6	94,8	97,1	69,9	83,0

¹ В пересчете на первичный продукт./Expressed in primary product.

Примечание. Согласно Постановление Правительства Кыргызской Республики от 2 ноября 2018 года за №519 «Об утверждении Программы статистических работ на 2019 год» и Постановление Нацстаткома от 5 декабря 2018 года за №26 «О методике по формированию и расчету продовольственных балансов отдельных видов сельскохозяйственной продукции и продуктов питания», расчет баланса ресурсов и использования продуктов растениеводства и животноводства будет производиться на годовой основе

**Таблица 13.6. Фактический уровень производства
продовольствия в Кыргызской Республике**
(тыс. тонн)

Table 13.6. Actual level of food production in the Kyrgyz Republic
(thsd. tons)

	Производство основных видов продовольствия/Production of main types of food								
	Пшеница в весе после доработки/ Wheat in net weight	Мясо в убойном весе/ Meat in slaughter weight	Молоко сырое/ Raw milk	Яйца (млн. штук)/ Eggs (mln. pieces)	Овощи и бахчевые/ Vegetables and melons	Фрукты и ягоды/ Fruits and berries	Картофель/ Potatoes	Сахар/ Sugar	Масло раститель- ное/ Vegetable oil
янв.-март/jan-march 2017	-	52,9	251,1	92,8	0,0	-	-	31,6	3,2
янв.-июнь/jan-june 2017	106,2	104,3	717,1	262,1	101,8	8,0	33,5	32,2	5,5
янв.-сент./jan-sept. 2017	641,7	169,6	1 214,5	406,0	1 125,4	177,7	972,8	37,4	8,0
2017	601,0	216,6	1 556,0	510,7	1 345,8	240,6	1 416,0	100,3	11,3
янв.-март/jan-march 2018	-	48,6	255,9	103,3	0,0	-	-	19,5	3,3
янв.-июнь/jan-june 2018	8,4	97,6	732,7	283,4	53,3	20,1	38,5	19,4	6,3
янв.-сент./jan-sept. 2018	516,5	155,8	1 239,4	421,7	1 150,2	189,1	1 012,2	69,9	9,5
2018	615,9	221,3	1 589,7	533,2	1 344,0	251,4	1 446,6	122,5	11,6
янв.-март/jan-march 2019	-	49,5	262,1	113,6	0,0	-	-	9,7	2,4
янв.-июнь/jan-june 2019	6,6	99,1	751,4	295,5	67,0	10,5	43,5	9,7	4,6
янв.-сент./jan-sept. 2019	633,6	158,9	1 268,0	444,3	1 187,1	193,3	953,9	16,9	7,0
2019	601,2	226,2	1 627,8	561,3	1 379,4	269,5	1 373,8	99,6	9,4
янв.-март/jan-march 2020	-	49,8	268,1	111,2	0,0	-	-	5,0	2,0
янв.-июнь/jan-june 2020	10,8	100,1	769,3	297,8	72,6	12,0	44,5	5,0	3,5
янв.-сент./jan-sept. 2020	663,2	161,1	1 299,3	445,1	1 214,2	199,7	992,5	5,0	5,3
2020	629,1	230,4	1 668,0	562,0	1 392,7	278,0	1 327,2	51,3	7,2
янв.-март/jan-march 2021	-	50,3	272,5	104,5	0,0	-	-	10,1	1,5
янв.-июнь/jan-june 2021	10,8	101,5	785,6	292,7	68,2	12,0	42,1	10,1	2,6
янв.-сент./jan-sept. 2021	384,0	163,8	1 324,9	443,6	1 161,2	186,7	942,9	19,7	3,9
2021	362,7	235,0	1 698,9	564,2	1 339,0	266,4	1 289,1	64,9	5,9
янв.-март/jan-march 2022	-	51,6	277,6	106,0	0,0	-	-	0,01	1,8
янв.-июнь/jan-june 2022	12,9	104,2	800,2	305,1	69,3	10,5	42,3	11,0	3,4
янв.-сент./jan-sept. 2022	623,4	168,0	1 352,9	478,7	1 152,2	195,8	933,6	47,5	4,4
2022	592,5	248,3	1 734,1	607,9	1 389,7	275,5	1 275,0	108,4	6,0
янв.-март/jan-march 2023	-	52,2	282,9	134,4	0,0	-	-	0,70	1,7
янв.-июнь/jan-june 2023	13,6	105,5	816,7	352,5	86,3	17,4	45,5	0,8	3,6
янв.-сент./jan-sept. 2023	458,0	170,6	1 386,5	539,8	1 236,9	197,3	967,0	3,8	4,9
2023	440,4	252,5	1 777,6	685,7	1 452,3	278,9	1 286,8	81,20	6,7
янв.-март/jan-march 2024	-	52,4	288,3	147,9	0,0	-	-	0,00	1,9
янв.-июнь/jan-june 2024	15,9	107,1	838,8	382,2	106,7	19,7	48,5	0,0	4,0
янв.-сент./jan-sept. 2024	699,2	185,5	1 423,3	617,7	1 293,0	254,8	964,0	5,80	6,0
2024 ¹	664,8	252,9	1 823,8	790,3	1 508,4	346,2	1 190,2	85,3	8,8
янв.-март/jan-march 2025 ¹	-	54,1	291,6	162,0	0,0	-	-	35,2	2,0
янв.-июнь/jan-june 2025 ¹	23,6	111,4	856,4	393,7	126,2	26,8	57,5	35,2	4,5
янв.-сент./jan-sept 2025 ¹	512,7	179,9	1 461,0	657,1	1 379,0	281,0	947,4	35,2	6,7

¹ Данные предварительные/Preliminary data

**ИНФОРМАЦИОННЫЙ БЮЛЛЕТЕНЬ КЫРГЫЗСКОЙ РЕСПУБЛИКИ
ПО ПРОДОВОЛЬСТВЕННОЙ БЕЗОПАСНОСТИ И БЕДНОСТИ**

Статистический бюллетень

Ответственные за выпуск:

Ы.И. Калымбетова
М.Ш. Шаршенбекова
Н.М. Курманалиева

Тел.: (+996312) 324655,
664164

Подписано в печать: ноябрь 2025г.
Формат А4 60х84 1/8
Печать офсетная
Тираж 17 экз.
Объем 9 п.л.
Заказ №

*Отдел полиграфических работ
ЦИД Нацстаткома
Кыргызской Республики*