

**Национальный статистический комитет
Кыргызской Республики**

**ИНФОРМАЦИОННЫЙ БЮЛЛЕТЕНЬ
КЫРГЫЗСКОЙ РЕСПУБЛИКИ
ПО ПРОДОВОЛЬСТВЕННОЙ БЕЗОПАСНОСТИ
И БЕДНОСТИ**

3 / 2012

Бишкек 2012

**Национальный статистический комитет
Кыргызской Республики**

**ИНФОРМАЦИОННЫЙ БЮЛЛЕТЕНЬ
КЫРГЫЗСКОЙ РЕСПУБЛИКИ
ПО ПРОДОВОЛЬСТВЕННОЙ БЕЗОПАСНОСТИ
И БЕДНОСТИ**

3 / 2012

Бишкек 2012

УДК
ББК

Редакционно-издательский Совет:
Председатель - А. Осмоналиев
Члены:
- Д. Байжуманов
- Н. Тулегабылов
- Л. Текеева
- А. Сатыбалдиев
- К. Койчуманова
- Р. Плесовских
- Ч. Турдубаева

Информационный бюллетень продовольственной безопасности и бедности - Б.:
Нацстатком Кырг. Респ., 2012:- 131

Информационный бюллетень Кыргызской Республики по продовольственной безопасности и бедности содержит анализ ситуации с продовольственной обеспеченностью в стране за 9 месяцев 2012г. В нем объединены и систематизированы материалы о наличии продовольствия, его производстве, показатели доступа к продовольствию, данные о его потреблении на душу населения.

В приложениях содержатся обзор гидрометеорологических условий на территории Кыргызской Республики в III квартале 2012г., информация о средних розничных ценах на продукты питания за III квартал 2012г., оценочные данные по продовольственному балансу за 9 месяцев 2012г. по базовым продуктам питания, баланс питания в виде энергетической ценности по результатам интегрированного обследования 5016 домашних хозяйств за I квартал 2011-2012гг., а также индикаторы для целей развития тысячелетия и индикаторы продовольственной безопасности.

При использовании статистических данных в средствах массовой информации и научных трудах, распространении в информационных сетях, на бумажных, магнитных и иных носителях пользователи обязаны ссылаться на их источник (ст. 17 Закона Кыргызской Республики «О государственной статистике»).

Условные знаки:

- явление отсутствует;
- ... данных не имеется;
- 0,0 незначительная величина.

Незначительные расхождения итога от суммы слагаемых объясняются округлением данных.

ISBN

УДК
ББК
интернет: www.stat.kg
e-mail: nsc_mail@stat.kg
© Нацстатком КР, 2012

Оглавление

В выпуске	4
Введение	5
Раздел I. Социально-экономические показатели	6
1.1. Валовой внутренний продукт	6
1.2. Индекс цен и тарифов	7
1.3. Рынок труда	8
Раздел II. Наличие продовольствия	10
2. Сельское хозяйство	10
2.1. Растениеводство	10
2.2. Животноводство	12
2.3. Индекс цен производителей сельскохозяйственной продукции	13
2.4. Торговля основными продуктами питания	14
2.5. Наличие продуктов на душу населения	14
Раздел III. Доступ к продовольствию	16
3.1. Анализ потребительских цен	16
3.2. Денежные доходы населения	18
Методологические пояснения	21
Используемые сокращения	22
Приложения:	
1. Обзор гидрометеорологических условий на территории Кыргызской Республики в III квартале 2012г.	23
2. Средние потребительские цены на продукты питания в разрезе регионов в III квартале 2011-2012гг.	24
3. Продовольственный баланс	27
4. Баланс питания в виде энергетической ценности по результатам обследований ежедневного потребления и оценки ежедневных потребностей по социально-демографическим группам населения и регионам (I кв. 2011-2012гг.)	29
5. Баланс питания в виде энергетической ценности по результатам обследований ежедневного потребления и оценки ежедневных потребностей по квинтильным группам и регионам (I кв. 2011-2012гг.)	37
6. Продовольственный баланс домохозяйств в стоимостном выражении по результатам обследований уровня жизни по доходным квинтильным группам и регионам (I кв. 2011-2012гг.)	42
7. Продовольственный баланс домохозяйств в стоимостном выражении по результатам обследований уровня жизни по расходным квинтильным группам и регионам (I кв. 2011-2012гг.)	48
8. Индикаторы для целей развития тысячелетия	54
9. Индикаторы продовольственной безопасности Кыргызской Республики	57

В ВЫПУСКЕ

Валовой внутренний продукт (ВВП), рассчитанный производственным методом, в январе-сентябре 2012г., по предварительной оценке, составил 203837,8 млн. сомов и по сравнению с январем-сентябром 2011г. снизился на 4,6 процента.

стр.6

Индекс потребительских цен, характеризующий уровень инфляции, в сентябре т.г. по сравнению с предыдущим месяцем составил 101,1 процента, а по сравнению с декабрем предыдущего года - 103,1 процента.

стр. 7

Валовой выпуск продукции сельского хозяйства, охоты и лесного хозяйства в январе-сентябре 2012г. сложился в размере 123625,1 млн. сомов, при этом индекс физического объема составил 102,0 процента.

стр. 10

В республике продолжается уборка сельскохозяйственных культур. На конец сентября т.г. зерновых культур (без зернобобовых, риса и гречихи) скошено с площади 531 тыс. гектаров, или 98,8 процента от уборочной площади.

стр. 10

В январе-сентябре 2012г. по сравнению с соответствующим периодом прошлого года цены производителей на реализованную сельскохозяйственную продукцию возросли на 2 процента.

стр. 13

Введение

Согласно Римской декларации, принятой 17 ноября 1996г. во время всемирной встречи на высшем уровне по проблемам продовольствия, Кыргызстан взял на себя обязательства "...проводить политику, направленную на искоренение бедности и неравенства, обеспечение физического, экономического доступа для всех и на все времена к достаточному диетически адекватному полноценному продовольствию, а также его использованию".

Правительством Кыргызской Республики в сотрудничестве с Европейской Комиссией была разработана и утверждена в 1999г. Национальная политика продовольственной безопасности, которая как и финансирование, предоставляемое в рамках Программы Продовольственной Безопасности Европейской Комиссии, направлены на поддержку реформ в сельском хозяйстве и социальной защите, имеющих прямое отношение к продовольственной безопасности.

Под продовольственной безопасностью понимается физическое наличие продуктов питания в достаточном количестве, возможность доступа к указанным продуктам питания со стороны домохозяйств (продукты, производимые в домохозяйствах, а также приобретенные через рынок, подарки и другие источники) и потребление продуктов питания в количестве, необходимом для обеспечения потребностей в питании.

Продовольственная безопасность и безопасность питания считаются достигнутыми в том случае, если имеет место наличие адекватных продовольственных продуктов (с точки зрения количества, качества, безопасности и социально-культурной приемлемости), обеспечен доступ и удовлетворительное потребление и усвоение таких продуктов всеми лицами в любое время для обеспечения активной и здоровой жизни.

Наличие продовольствия – физическое наличие безопасного и достаточного в количественном и качественном отношении продовольствия на любой момент времени.

Доступ - все домохозяйства и все члены домохозяйств, располагающие достаточными ресурсами для приобретения необходимых продовольственных продуктов (за счет производства, приобретения или помощи).

Стабильность - постоянное обеспечение наличия, доступа и потребления пищи. В случае отсутствия стабильности, отдельные лица могут страдать хронической или временной продовольственной необеспеченностью.

Информационный бюллетень по продовольственной безопасности и бедности предназначен для обеспечения системы оповещения оперативной информацией и содержит анализ текущей ситуации с продовольственной безопасностью в стране.

Данный выпуск информационного бюллетеня по продовольственной безопасности подготовлен Национальным статистическим комитетом Кыргызской Республики. В публикации содержатся материал, предоставленный Государственным агентством по гидрометеорологии Министерства чрезвычайных ситуаций Кыргызской Республики. Публикация подготовлена при финансовом содействии со стороны Европейской Комиссии в Кыргызской Республике и технической поддержке Продовольственной Сельскохозяйственной Организации ООН (ФАО).

Раздел I. Социально-экономические показатели

Приведенные ниже социально-экономические показатели характеризуют общее состояние экономики в стране для анализа ситуации с продовольственной безопасностью.

1.1. Валовой внутренний продукт

Валовой внутренний продукт (ВВП), рассчитанный производственным методом, в январе-сентябре 2012г., по предварительной оценке, составил 203837,8 млн. сомов и по сравнению с январем-сентябром 2011г. снизился на 4,6 процента. Без учета предприятий по разработке месторождения «Кумтор» рост реального ВВП составил 3,8 процента. В расчете на душу населения объем ВВП составил 38,2 тыс. сомов и по сравнению с соответствующим периодом прошлого года сократился на 6,1 процента.

Таблица 1: Основные социально-экономические показатели

	2011	Январь-сентябрь	
		2011	2012 ¹
Среднегодовая численность наличного населения, млн. человек	5,26	5,25	5,34
ВВП номинальный, млн. сомов	273107,8	193484,9	203837,8
% к ВВП:			
сельское хозяйство	18,0	19,4	20,4
промышленность и строительство	25,6	25,9	19,5
услуги	44,9	43,3	46,4
ВВП на душу населения, тыс. сомов	52,0	36,9	38,2
Рост ВВП, %	105,7	108,3	95,4
ИПЦ ²	116,6	120,0	101,3
ИПЦ на пищевые продукты и безалкогольные напитки ²	125,0	131,9	93,5
ИПЦ на услуги ²	111,6	111,5	110,4
Численность занятого населения, тыс. человек ⁶	2277,7	-	-
Среднемесячная заработная плата, сомов	9304	8639 ³	10543 ³
Импорт, млн. долларов ⁴	4261,2	2942,8	3769,5
Экспорт, млн. долларов ⁴	2242,2	1432,2	1100,8
Курс сома к ⁵ :			
доллару	46,14	46,18	46,92
евро	64,35	65,06	60,16
российскому рублю	1,58	1,61	1,51
казахскому тенге	0,31	0,32	0,31
Прожиточный минимум, сомов	4390,02	4296,81	4321,97

¹ Данные предварительные.

² В процентах к соответствующему периоду предыдущего года.

³ Без учета малых предприятий.

⁴ Включая объемы внешней торговли физических лиц.

⁵ По данным Национального банка Кыргызской Республики.

1.2. Индекс цен и тарифов

Индекс потребительских цен, характеризующий уровень инфляции, в сентябре т.г. по сравнению с предыдущим месяцем составил 101,1 процента, а по сравнению с декабрем предыдущего года - 103,1 процента.

В сентябре т.г. по сравнению с предыдущим месяцем цены на *пищевые продукты и безалкогольные напитки* в целом повысились на 0,9 процента. При этом, их повышение наблюдалось на все группы продовольственных товаров, за исключением риса, круп, свежего мяса, яблок и груш, а также сахара-песка. Кроме того, в сентябре т.г. зафиксирован незначительный рост цен на муку (на 1,5 процента) и хлеб (на 0,3 процента).

Таблица 2: Индекс цен на основные виды продовольственных товаров

(в процентах к предыдущему месяцу)

	Мука пшеничная		Хлеб	Лепешка	Говядина	Баранина	Молоко		Яйца	Сахар-песок	Подсолнечное масло
	высшего сорта	первого сорта					разливное				
Январь	98,0	94,9	99,4	99,7	102,0	100,8	103,7	101,9	100,8	99,7	
Февраль	99,2	96,9	99,4	99,7	99,5	100,1	101,5	98,2	99,0	99,3	
Март	99,4	98,7	99,3	99,6	97,6	99,2	97,9	99,0	100,1	98,9	
I квартал ¹	96,5	90,8	98,1	99,0	99,0	100,2	103,1	98,9	99,8	97,9	
Апрель	99,7	99,5	99,9	100,0	98,7	100,8	93,2	100,1	99,1	98,6	
Май	98,7	98,1	99,9	100,0	98,9	104,3	93,0	95,1	109,3	99,2	
Июнь	98,4	98,4	99,7	99,9	98,8	100,7	97,8	90,6	98,3	99,2	
II квартал ¹	96,9	96,1	99,6	99,9	96,4	106,0	84,8	86,2	106,5	97,1	
Июль	103,5	104,0	102,2	102,6	99,7	98,9	96,5	96,0	96,6	100,1	
Август	112,0	114,1	109,5	112,5	100,1	99,2	100,0	100,4	98,8	100,4	
Сентябрь	100,4	102,3	100,3	100,3	99,7	99,6	110,3	105,1	95,3	103,1	
III квартал ¹	116,3	121,3	112,3	115,8	99,5	97,8	106,4	101,3	91,0	103,6	

¹ Нарастающим итогом за три месяца квартала.

В сентябре т.г. по сравнению с предыдущим месяцем цены на фрукты и овощи в целом возросли на 3,1 процента. При этом, цены на свежие овощи повысились на 2,3 процента, свежие фрукты - на 9,5 процента.

Таблица 3: Индекс цен на отдельные виды плодоовощной продукции

(в процентах к предыдущему месяцу)

	Морковь	Лук	Капуста	Свекла	Помидоры	Огурцы	Яблоки	Картофель
Январь	95,9	97,6	111,6	101,7	126,1	109,8	101,0	97,3
Февраль	93,7	94,9	104,0	99,4	116,0	81,7	105,3	94,8
Март	97,3	97,7	94,9	98,3	121,4	100,2	105,7	91,0
I квартал ¹	87,4	90,5	110,3	99,3	177,6	89,9	112,4	84,0
Апрель	96,6	91,4	94,7	93,7	88,1	82,2	103,7	96,2
Май	123,7	113,8	110,4	108,8	89,5	64,0	105,5	135,3
Июнь	116,1	136,0	111,1	122,3	45,9	37,1	128,8	90,6
II квартал ¹	138,7	141,4	116,2	124,7	36,2	19,5	140,9	117,9
Июль	112,4	96,6	89,0	103,8	64,2	70,2	99,3	79,5
Август	114,6	97,9	124,8	87,0	42,1	103,8	90,4	87,5
Сентябрь	93,9	93,1	132,6	108,1	106,8	153,4	86,8	94,2
III квартал ¹	121,0	88,0	147,3	97,6	28,9	111,9	77,9	65,5

¹ Нарастающим итогом за три месяца квартала.

В сентябре т.г. цены на пищевые продукты и безалкогольные напитки в целом сложились ниже уровня декабря 2011г. на 1,1 процента, что обусловлено, снижением их на крупы (более чем на четверть), свежие овощи (на 21,1 процента), молоко и молочную продукцию (на 3,6 процента), свежее мясо (на 2,8 процента), масла и жиры (на 2,4 процента). Вместе с тем, с начала т.г. цены на муку возросли на 7,0 процента, хлеб - на 10,6 процента.

Таблица 4: Индекс цен на отдельные группы продовольственных товаров
(в процентах)

	Сентябрь 2012			Январь-сентябрь 2012 к январю-сентябрю 2011
	к сентябрю 2011	к декабрю 2011	к августу 2012	
Хлебобулочные изделия и крупы	97,0	104,0	100,7	88,1
Мясо	98,6	98,2	99,8	109,1
Рыба	122,1	112,5	102,8	117,1
Молочные изделия, сыр и яйца	105,2	94,3	106,4	105,2
в т. ч. яйца	96,3	86,4	105,1	103,5
Масла и жиры	97,9	97,6	101,1	99,4
Фрукты	124,3	109,1	107,9	91,1
Овощи	95,5	77,6	100,6	71,0
Сахар, джем, мед, шоколад и конфеты	91,6	99,3	98,1	92,3
Безалкогольные напитки	103,1	102,5	100,1	106,1
Алкогольные напитки	107,7	104,5	100,4	109,2

В сентябре т.г. по сравнению с предыдущим месяцем снизились средние потребительские цены на баранину, говядину и картофель, тогда как на муку, хлеб и лепешки они возросли.

Таблица 5: Средние цены на отдельные товары-представители
(в сомах за килограмм)

	Мука пшеничная		Хлеб	Лепешка	Баранина	Говядина	Картофель
	высшего сорта	первого сорта					
Январь	31,16	25,53	36,11	42,89	293,00	312,65	14,65
Февраль	30,87	24,74	35,90	42,76	293,34	311,02	13,93
Март	30,67	24,41	35,63	42,55	291,12	303,26	12,66
Апрель	30,56	24,29	35,61	42,55	293,44	299,18	12,26
Май	30,17	23,85	35,58	42,54	306,12	295,73	16,53
Июнь	29,68	23,47	35,48	42,52	308,49	292,03	24,51 ¹
Июль	30,70	24,38	36,27	43,64	305,31	291,17	18,35
Август	34,29	27,77	39,69	49,00	302,91	291,40	17,67
Сентябрь	34,40	28,42	39,81	49,16	301,85	290,57	16,37

¹ Включая картофель нового урожая.

Импорт пищевых продуктов за январь-сентябрь 2012г. составил 11 процентов от общего объема импорта.

Таблица 6: Импорт и экспорт пищевых продуктов ¹

	Январь - сентябрь			
	2011		2012	
	млн. долларов	в процентах к общему объему	млн. долларов	в процентах к общему объему
Импорт	380,0	12,9	414,7	11,0
Экспорт	130,4	9,1	138,9	12,6

¹ Включая объемы внешней торговли физических лиц

1.3. Рынок труда

По данным Министерства молодежи, труда и занятости Кыргызской Республики, численность незанятого населения, состоящего на учете в органах государственной службы занятости в поисках работы, на 1 октября 2012г. по сравнению с аналогичной датой 2011г. уменьшилась на 0,3 процента, а численность безработных - на 0,4 процента. Уровень зарегистрированной безработицы составил 2,5 процента от экономически активного населения.

**Таблица 7: Численность незанятого населения, состоящего на учете
в органах государственной службы занятости, на 1 октября 2012г.**

	Всего, человек	из них безработных		
		человек	в процентах к соответствующей дате прошлого года	в процентах к соответствующей дате предыдущего месяца
Кыргызская Республика	98086	62225	99,6	99,4
Баткенская область	8658	5698	104,7	96,5
Джалал-Абадская область	22314	12647	103,4	100,3
Иссык-Кульская область	5077	4200	94,0	91,0
Нарынская область	10288	6494	99,1	99,5
Ошская область	15757	13579	104,6	102,2
Таласская область	4176	2176	95,4	93,2
Чуйская область	8972	6069	98,9	97,8
г. Бишкек	12103	8888	88,6	102,7
г. Ош	6142	2474	104,5	100,2

Раздел II. Наличие продовольствия

Наличие продовольствия – физическое наличие безопасного и достаточного в количественном и качественном отношении продовольствия на любой момент времени.

2. Сельское хозяйство

Валовой выпуск продукции сельского хозяйства, охоты и лесного хозяйства в январе-сентябре 2012г. сложился в размере 123625,1 млн. сомов, при этом индекс физического объема составил 102,0 процента.

Таблица 8: Производство продукции сельского хозяйства

	В процентах к			
	соответствующему периоду предыдущего года		предыдущему месяцу	
	2011	2012	2011	2012
Январь	100,8	100,8	-	-
Февраль	99,7	101,2	105,1	105,2
Март	100,6	101,0	104,8	106,0
Январь-март	100,4	101,0	-	-
Апрель	100,6	101,0	106,9	106,6
Май	101,2	101,3	141,2	144,5
Июнь	103,5	101,7	117,5	119,8
Январь-июнь	101,3	101,2	-	-
Июль	103,9	93,3	226,0	208,9
Август	100,6	104,9	96,2	111,7
Сентябрь	105,4	106,9	147,4	161,0
Январь-сентябрь	102,8	102,0	-	-

Из общего объема производства на долю продукции животноводства приходится 48,4 процента, растениеводства - 49,9, услуг - 1,6, охоты и лесного хозяйства - 0,1 процента. В общем объеме продукции на долю крестьянских (фермерских) хозяйств пришлось 58,9 процента, личных подсобных хозяйств граждан - 37,5 процента.

Таблица 9: Валовой выпуск продукции сельского хозяйства, охоты и лесного хозяйства по территории в январе-сентябре 2012г.

	Млн. сомов (в текущих ценах)	В процентах к	
		предыдущему году	итогу
Кыргызская Республика	123625,1	102,0	100,0
Баткенская область	11419,4	110,7	9,2
Джалал-Абадская область	23918,1	107,6	19,3
Иссык-Кульская область	15165,8	96,1	12,3
Нарынская область	8530,4	99,2	6,9
Ошская область	25457,7	105,9	20,6
Таласская область	8141,0	101,2	6,6
Чуйская область	30033,6	96,9	24,3
г. Бишкек	389,3	98,1	0,3
г. Ош	569,8	97,1	0,5

2.1. Растениеводство

В республике продолжается уборка сельскохозяйственных культур. На конец сентября т.г. зерновых культур (без зернобобовых, риса и гречихи) скошено с площади 531 тыс. гектаров, или 98,8 процента от уборочной площади.

Таблица 10: Уборка урожая сельскохозяйственных культур на 23 сентября 2012г.

	Фактически		К соответствующей дате прошлого года	
	2011	2012	+, -	в процентах
Убрано зерновых культур (без зернобобовых, риса и гречихи), тыс. га	537,4	531,0	-1,3	98,8
Намолочено зерна (без зернобобовых, риса и гречихи) - всего (в первоначально оприходованном весе), тыс. т	1400,3	1233,8	-166,5	88,1
с 1 гектара, центнеров	26,1	23,2	-2,9	88,9
намолочено пшеницы (в первоначально оприходованном весе), тыс. т	847,9	566,5	-281,4	66,8
Собрано табака (в физическом весе), тыс. т	8,9	7,0	-1,9	78,5
Собрано хлопка-сырца (в физическом весе), тыс. т	46,0	44,4	-1,7	96,4
Намолочено масличных культур, тыс. т	54,3	58,1	3,8	107,0
Выкопано картофеля, тыс. га	51,4	54,7	3,3	106,4
Накопано картофеля, тыс. т	798,7	841,1	42,3	105,3
с 1 гектара, центнеров	155,4	153,8	-1,6	99,0
Собрано овощей, тыс. т	639,5	724,2	84,7	113,3
Собрано бахчевых культур, тыс. т	147,9	191,8	43,9	129,7
Собрано плодово-ягодных культур, тыс. т	161,0	168,4	7,4	104,6

Средняя урожайность зерновых культур (без зернобобовых, риса и гречихи) по республике составила 23,2 центнера с гектара (в первоначально оприходованном весе), против 26,1 центнера с гектара на соответствующую дату прошлого года.

Таблица 11: Производство зерна (без зернобобовых, риса и гречихи) по территории на 23 сентября 2012г.
(в первоначально оприходованном весе)

	Валовой сбор, тыс. тонн	В процентах к соответствующей дате прошлого года
Кыргызская Республика	1233,8	88,1
Баткенская область	95,1	134,0
Джалал-Абадская область	212,9	120,8
Иссык-Кульская область	125,8	71,1
Нарынская область	44,5	81,9
Ошская область	245,8	103,7
Таласская область	47,8	85,7
Чуйская область	457,1	73,2
г. Ош	4,8	112,3

Осенью текущего года вспахано зяби 315 гектаров, или 127 процентов к соответствующей дате прошлого года. Озимых культур в целом по республике посеяно меньше, чем в предыдущем году на 0,9 тыс. гектаров (на 10 процентов).

Таблица 12: Сев озимых культур по территории на 23 сентября 2012г.

	Посеяно всего под урожай 2013г., га	В процентах к соответствующей дате прошлого года
Кыргызская Республика	8137	90,0
Баткенская область	278	в 1,4 р.
Джалал-Абадская область	373	в 2,8 р.
Иссык-Кульская область	440	16,0
Ошская область	149	в 1,6 р.
Таласская область	2385	в 2,6 р.
Чуйская область	4512	91,3

Продолжается подготовка семян к озимому севу.

Таблица 13: Потребность и наличие семян зерновых культур, предназначенных для озимого сева¹
(на 1 октября 2012г., тонн)

	Потребность	Наличие	Наличие семян
			в процентах к потребности
Зерновые - всего	61746	47633	77,1
пшеница	59406	45561	76,7
ячмень	2000	1732	86,6
тритикале	340	340	100,0

¹ Здесь и в таблице 14 по данным Государственной семенной инспекции Министерства сельского хозяйства и мелиорации Кыргызской Республики.

Из 45561 тонны имеющихся семян пшеницы, на начало октября т.г. было проверено 26919, из которых кондиционные - 26160, из 1732 тонн семян ячменя проверено 827, где кондиционные - 827 тонн.

Таблица 14: Наличие семян зерновых культур, предназначенных для озимого сева, по территории¹
(на 1 октября 2012г., в процентах к потребности)

	Зерновые - всего	в том числе	
		пшеница	ячмень
Баткенская область	79,3	79,3	86,6
Джалал-Абадская область	44,4	44,4	-
Иссык-Кульская область	68,7	68,1	-
Ошская область	91,8	91,7	100,0
Таласская область	37,7	37,7	-
Чуйская область	86,7	86,6	86,3

2.2. Животноводство

В январе-сентябре т.г., по сравнению с соответствующим периодом прошлого года, возросли объемы производства основных видов животноводческой продукции.

Таблица 15: Производство основных видов продукции животноводства в хозяйствах всех категорий в январе-сентябре

	Произведено - всего, тонн				В процентах к соответствующему периоду предыдущего года			
	2011		2012		2011		2012	
	сентябрь	январь-сентябрь	сентябрь	январь-сентябрь	сентябрь	январь-сентябрь	сентябрь	январь-сентябрь
Скот и птица на убой (в живом весе)	31145	247809	31906	252005	100,4	100,9	102,4	101,7
Молоко сырое	135160	1068032	137401	1085049	100,1	99,8	101,7	101,6
Яйца, тыс. шт.	33906	311973	34325	323683	103,9	106,0	101,2	103,8
Шерсть (в физическом весе)	29	11093	20	11330	80,6	102,3	69,0	102,1

Рост производства продуктов животноводства отмечен в большинстве регионов республики.

Таблица 16: Производство основных видов продукции животноводства по территории в январе-сентябре 2012г.

	Скот и птица	Молоко	Яйца,	Шерсть
	на убой (в живом весе)	сырое	тыс. шт.	(в физическом весе)
	Тонн			
Кыргызская Республика	252005	1085049	323683	11330
Баткенская область	18135	73323	15530	657
Джалал-Абадская область	38771	223597	41308	1872
Иссык-Кульская область	33212	151475	52505	1844
Нарынская область	33643	91751	5097	1855
Ошская область	52410	216422	37341	2211
Таласская область	16726	59025	17267	1369

	Скот и птица на убой (в живом весе)	Молоко сырое	Яйца, тыс. шт.	Шерсть (в физическом весе)
Чуйская область	57903	263883	152523	1487
г. Бишкек	234	398	1074	8
г. Ош	971	5175	1038	27
<i>В процентах к предыдущему году</i>				
Кыргызская Республика	101,7	101,6	103,8	102,1
Баткенская область	101,2	101,2	100,6	101,2
Джалал-Абадская область	102,9	101,9	104,4	103,2
Иссык-Кульская область	102,0	101,9	89,0	101,4
Нарынская область	100,7	100,1	100,7	101,0
Ошская область	101,2	101,9	102,6	101,0
Таласская область	100,8	101,3	105,0	105,1
Чуйская область	102,3	101,7	110,6	102,8
г. Бишкек	89,7	63,2	93,0	100,0
г. Ош	100,7	101,9	102,3	100,0

2.3. Индекс цен производителей сельскохозяйственной продукции

В январе-сентябре 2012г. по сравнению с соответствующим периодом прошлого года цены производителей на реализованную *сельскохозяйственную продукцию* возросли на 2 процента. При этом, на продукцию животноводства цены повысились в 1,2 раза, тогда как на продукцию растениеводства они снизились на 14,8 процента.

Таблица 17: Индексы цен производителей сельскохозяйственной продукции
(в процентах)

	Всего		в том числе на продукцию			
	к предыдущему периоду	к декабрю прошлого года	растениеводства		животноводства	
			к предыдущему периоду	к декабрю прошлого года	к предыдущему периоду	к декабрю прошлого года
Январь	96,8	96,8	104,8	104,8	91,4	91,4
Февраль	99,3	96,1	96,2	100,8	101,6	92,9
Март	101,6	97,6	103,3	104,2	100,4	93,3
Апрель	101,6	99,2	101,9	106,2	101,4	94,6
Май	99,1	98,3	100,3	106,5	98,2	92,9
Июнь	99,1	97,4	102,5	109,1	96,6	89,7
Июль	100,9	98,3	105,1	114,7	97,5	87,4
Август	99,1	97,4	96,3	110,4	101,5	88,8
Сентябрь	97,9	95,3	95,7	105,6	99,8	88,6

По сравнению с январем-сентябрем 2011г. наибольший рост цен отмечен на мясо – 22,4 процента, молоко – 17,6 и рис – 20 процента.

Таблица 18: Индексы цен производителей отдельных видов сельскохозяйственной продукции в январе-сентябре 2012г.
(в процентах)

	Пшеница	Рис	Зернобобовые	Овощи	Картофель	Мясо (в живом весе)	Молоко сырое	Яйца
<i>К предыдущему месяцу</i>								
Январь	98,1	108,4	99,3	109,0	134,4	85,8	108,9	94,7
Февраль	102,0	96,8	107,5	91,8	73,6	101,1	103,2	98,4
Март	100,9	95,5	106,4	101,9	115,4	101,8	96,3	107,3
Апрель	109,4	102,7	107,4	95,5	94,4	103,7	94,9	105,8
Май	97,7	105,4	100,0	102,9	94,9	98,1	98,4	96,9
Июнь	98,4	105,4	85,7	113,9	115,8	97,6	96,3	91,4
Июль	114,7	95,9	100,4	98,6	117,6	95,4	103,3	96,8
Август	107,6	107,9	99,6	81,7	107,8	101,5	100,8	109,1
Сентябрь	97,3	97,6	91,3	103,2	95,4	98,4	103,0	101,6

	Пшеница	Рис	Зернобобовые	Овощи	Картофель	Мясо (в живом весе)	Молоко сырое	Яйца
<i>К соответствующему периоду прошлого года</i>								
Январь	94,4	131,9	137,5	92,9	53,9	149,6	133,2	109,3
Февраль	83,6	131,1	138,0	77,2	42,4	146,4	140,6	99,2
Март	78,8	124,2	140,6	78,8	54,4	149,6	132,4	108,9
Январь-март	85,0	129,1	138,8	82,6	50,2	148,5	135,3	105,7
Апрель	79,9	127,4	149,8	76,3	47,6	153,8	125,9	131,1
Май	74,8	121,5	135,8	78,3	50,9	134,6	103,6	117,5
Июнь	70,9	133,7	116,0	84,3	57,6	134,3	104,1	130,8
Январь-июнь	79,6	128,3	135,9	81,1	53,0	144,3	122,2	115,2
Июль	110,2	98,6	128,4	87,9	65,7	91,2	105,3	104,5
Август	124,5	114,8	130,7	94,9	91,1	95,8	110,3	119,4
Сентябрь	125,8	108,6	109,0	96,7	106,6	91,2	112,2	112,6
Январь-сентябрь	91,2	120,0	131,3	84,6	60,4	122,4	117,6	114,1

2.4. Торговля основными продуктами питания

Доля импорта пищевых продуктов в общей стоимости импорта за 9 месяцев 2012г. составила 11 процентов, экспорта – 12,6 процента.

Таблица 19: Импорт и экспорт основных продуктов питания
(тыс. тонн)

	Январь-сентябрь	
	2011	2012
Импорт		
Хлебопродукты, в пересчете на зерно	317,6	526,4
Сахар и кондитерские изделия	70,7	76,0
Масло растительное	24,9	29,9
Доля пищевых продуктов в общей стоимости импорта, %	12,9	11,0
Экспорт		
Молоко и молочные продукты, в пересчете на молоко	40,6	48,5
Сахар и кондитерские изделия	0,7	0,4
Доля пищевых продуктов в общей стоимости экспорта, %	9,1	12,6

2.5. Наличие продуктов в расчете на душу населения

Анализ продовольственного баланса показывает, что наличие продовольствия в среднем за месяц на душу населения остается стабильным (см. таблицу 19 и приложение 3).

Таблица 20: Уровень потребления основных продуктов питания
(на душу населения, кг в месяц)

	Январь-сентябрь	
	2011	2012*
Хлебопродукты (в пересчете на зерно)	16,3	16,2
из них пшеница и продукты ее переработки (в пересчете на зерно)	14,1	14,0
Картофель	8,3	8,4
Овощи и бахчевые	12,0	12,0
Фрукты и ягоды	2,3	2,3
Сахар и кондитерские изделия	1,5	1,5

	Январь-сентябрь	
	2011	2012*
Мясо и мясопродукты	3,3	3,3
Молоко и молочные продукты	17,7	17,8
Яйца, шт.	5,7	5,8
Жиры растительные	1,0	1,0

*Данные предварительные

Более подробная информация приводится в приложении (таблица 3 «Продовольственный баланс»²).

² Продовольственные балансы составлены в соответствии с «Методикой расчета баланса основных продуктов питания», утвержденной постановлением Нацстаткома Кыргызской Республики от 15 сентября 2010г. №19.

Раздел III. Доступ к продовольствию

Доступ: продукты питания должны быть доступны как в отношении их физического наличия, так и в отношении покупательной способности.

3.1. Анализ потребительских цен

Прирост потребительских цен с начала т.г. составил 3,1 процента против 4,4 процента в январе-сентябре 2011г. При этом, интенсивный рост потребительских цен произошел в III квартале т.г. - на 2,2 процента.

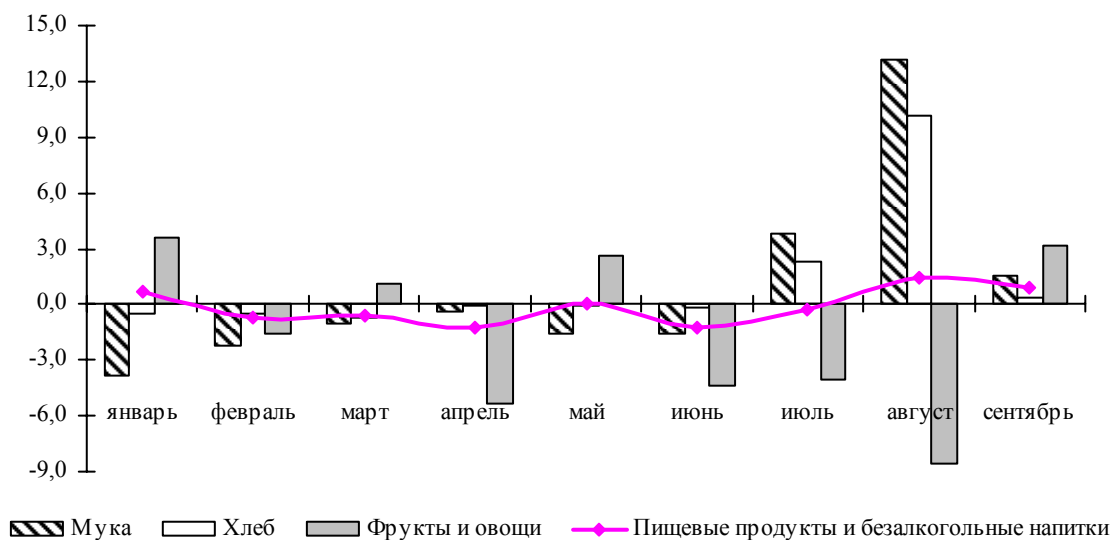
С начала т.г. повышение потребительских цен и тарифов зафиксировано на всей территории республики, наиболее высокий прирост (5,2 процента) - в Иссык-Кульской области. Однако, цены на пищевые продукты и безалкогольные напитки повысились по сравнению с декабрем 2011г. только в Нарынской области (на 0,5 процента), Ошской (на 0,4 процента) и Иссык-Кульской (на 0,2 процента) областях. Наряду с этим, с начала т.г. алкогольные напитки и табачные изделия максимально подорожали в Иссык-Кульской области (на 17,1 процента), непродовольственные товары - в Нарынской области (на 9,1 процента), услуги, оказываемые населению - в Баткенской области (на 11,1 процента).

Цены на пищевые продукты и алкогольные напитки, несмотря на их повышение в III квартале т.г. на 2,0 процента, в целом с начала т.г. понизились на 1,1 процента.

Цены на хлебобулочные изделия и крупы в I полугодии т.г. снижались в среднем на 1,0 процента в месяц, но в III квартале т.г. цены на них возросли на 10,6 процента и в сентябре т.г. превысили уровень декабря 2011г. на 4,0 процента. Данная динамика обусловлена значительным ростом цен в III квартале т.г. на муку (на 19,3 процента) и хлеб (на 13,0 процента).

График 1: Изменение потребительских цен на пищевые продукты и безалкогольные напитки в 2012г.

(в процентах к предыдущему месяцу; прирост +, снижение -)



Цены на свежее мясо, вслед за их ростом (на 2,0 процента) в январе т.г., в последующие месяцы устойчиво снижались и в целом за 9 месяцев т.г. понизились на 2,8 процента. При этом, цены на баранину и свинину с начала т.г. повысились на 3,9 процента и 13,3 процента, соответственно.

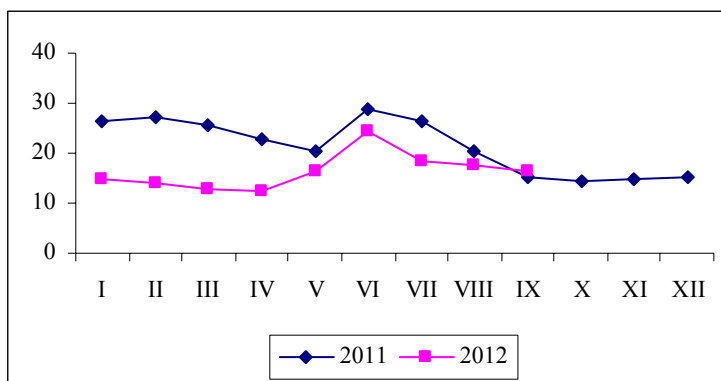
Цены на молочные изделия, сыр и яйца в сентябре т.г. сформировались ниже уровня декабря предыдущего года на 5,7 процента, в связи с тем, что в период с марта по июль т.г. цены на них снижались в среднем по 2,9 процента в месяц.

Несмотря на рост цен на растительные масла в августе т.г. (на 0,2 процента) и сентябре (на 1,4 процента), по сравнению с декабрем 2011г. они снизились на 3,1 процента.

Цены на свежие фрукты в январе-сентябре т.г. снижались по сравнению с предыдущим месяцем лишь в августе на 19,1 процента, а максимальный их прирост (12,6 процента) - в июне. Свежие овощи, напротив, дорожали лишь в январе (на 8,2 процента), марте (на 4,1 процента) и сентябре т.г. (на 2,3 процента) по сравнению с предыдущим месяцем.

Картофель. В течение III квартала т. г. средние потребительские цены на картофель снизились с 18,35 сома за килограмм в июле до 16,37 сома в сентябре, при этом снижение составило 10,8 процента. По сравнению с III кварталом 2011 года средняя потребительская цена снизилась на 15,5 процента, составив 17,46 сома за килограмм.

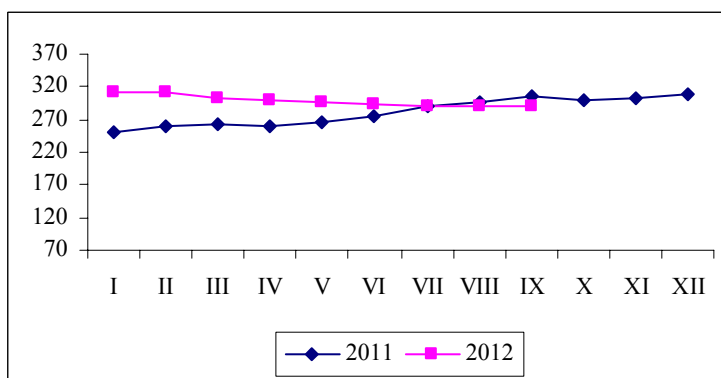
График 2: Среднемесячные потребительские цены на картофель
(сомов/кг)



Баранина. В III квартале 2012г. по сравнению с III кварталом 2011г. средняя потребительская цена на баранину повысилась – с 297,11 сома до 303,36 сом за килограмм или повышение составило 2,1 процента.

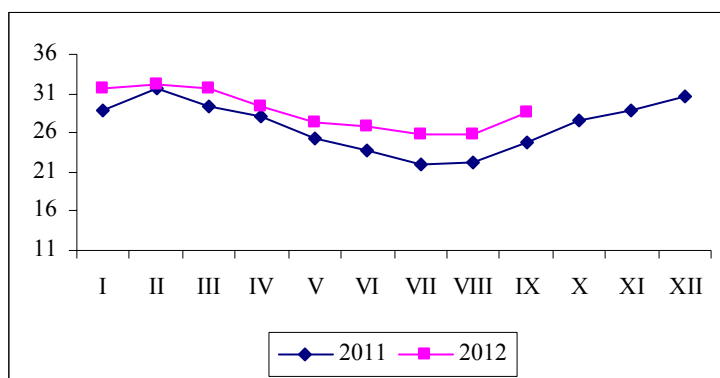
Говядина. В среднем с июля по сентябрь 2012г. цены на говядину незначительно снизились – с 291,17 сома за килограмм в июле, до 290,57 сом в сентябре. По сравнению с III кварталом 2011г. она снизилась на 2,3 процента.

График 3: Среднемесячные потребительские цены на говядину
(сомов/кг)



Свежее молоко. В течение III квартала 2012г. наблюдалось повышение средней стоимости молока (на 10,6 процента). По сравнению с III кварталом прошлого года средняя потребительская цена повысилась на 16,3 процента, составив 26,71 сома за килограмм.

График 4: Среднемесячные потребительские цены на свежее молоко
(сомов/кг)



3.2. Денежные доходы населения

Денежные доходы населения. По результатам выборочного обследования домашних хозяйств, номинальные денежные доходы в расчете на душу населения в I квартале 2012г. составили 3315,6 сома в месяц и увеличились по сравнению с предыдущим годом на 22,3 процента. Основным источником денежных доходов населения являлись доходы от трудовой деятельности, удельный вес которых в структуре доходов составил 63,3 процента, доходы от социальных трансфертов – 15,5 процента и от продажи сельскохозяйственной продукции, произведенной в личном подсобном хозяйстве – 15,8 процента.

Ежемесячные среднедушевые реальные денежные доходы населения в I квартале 2012г. составили 3248,0 сома и по сравнению с соответствующим периодом прошлого года увеличились на 19,8 процента.

Размер среднедушевых располагаемых денежных доходов сложился на уровне 3130,9 сома. Выше среднереспубликанского значения сложились среднедушевые располагаемые денежные доходы населения, проживающего в г. Бишкек (на 595,9 сома), а также Чуйской (на 195,9 сома) и Ошской (на 46,0 сома) областях. Приблизились к среднереспубликанскому значению только располагаемые доходы населения, проживающего в Баткенской (3109,9 сома) области. Значительно ниже среднереспубликанского уровня сложились доходы населения, проживающего в Джалал-Абадской (2676,6 сома), Иссык-Кульской (2827,7 сома), Таласской (2850,2 сома) и Нарынской (2917,4 сома) областях.

Структура среднедушевых располагаемых денежных доходов домашних хозяйств существенно различается в зависимости от места проживания. В городской местности доход от трудовой деятельности в общем объеме доходов составил 76,6 процента, в сельской – 51,2 процента. Вторым по значимости источником доходов в сельской местности были поступления от реализации продукции, произведенной в личных подсобных хозяйствах населения, доля которых сложилась на уровне 25,9 процента.

Распределение общего объема денежных доходов по квинтильным группам населения складывается в пользу 20-процентов населения с наибольшими доходами, у которых сконцентрировано свыше 41 процента всех денежных доходов.

Таблица 21: Денежные доходы населения по квинтильным группам
(в процентах)

	I квартал	
	2011	2012
Денежные доходы – всего	100	100
в том числе по 20-ти процентным группам		
первая (с наименьшими доходами)	5,1	7,0

	I квартал	
	2011	2012
вторая	9,7	11,7
третья	14,7	16,6
четвертая	22,5	22,9
пятая (с наибольшими доходами)	48,0	41,8
Соотношение доходов 20% наиболее и 20% наименее обеспеченных слоев населения, в разгах	9,4	6,0

Среднемесячная номинальная заработная плата одного работника в январе-сентябре 2012г. (без учета малых предприятий) составила 10543 сома и по сравнению с январем-сентябрем 2011г. увеличилась на 22,0 процента, а ее реальный размер, исчисленный с учетом индекса потребительских цен, возрос на 20,5 процента.

Исходя из официального курса валют, установленного Национальным банком Кыргызской Республики, среднемесячная заработная плата одного работника в январе-сентябре 2012г. составила 224,7 доллара США.

Таблица 22: Среднемесячная номинальная и реальная заработная плата по территории¹ в январе-сентябре 2012г.

	Сомов	В процентах к соответствующему периоду предыдущего года		Реальная заработная плата в процентах к соответствующему периоду предыдущего года
		2011	2012	
Кыргызская Республика	10543	127,0	122,0	120,5
Баткенская область	8369	140,1	130,5	118,4
Джалал-Абадская область	9804	129,1	128,6	121,9
Иссык-Кульская область	7733	136,2	123,7	126,8
Нарынская область	10128	135,2	126,7	120,4
Ошская область	7566	153,9	137,3	132,0
Таласская область	8253	130,9	126,3	122,0
Чуйская область	8751	126,6	120,7	118,8
г. Бишкек	13836	120,4	117,9	118,2
г. Ош	9441	122,1	121,3	116,6

¹ Без учета малых предприятий.

Рост номинальной заработной платы в бюджетной сфере в январе-сентябре 2012г. составил 26,6 процента.

Таблица 23: Среднемесячная номинальная заработная плата по территории¹ в январе-сентябре 2012г.

	Сомов				В процентах к соответствующему периоду предыдущего года	
	бюджетная сфера		небюджетная сфера		бюджетная сфера	небюджетная сфера
	2011	2012	2011	2012		
Кыргызская Республика	6948	8797	11507	13596	126,6	118,2
Баткенская область	5748	7675	8801	10713	133,5	121,7
Джалал-Абадская область	5630	7359	11984	15416	130,7	128,6
Иссык-Кульская область	5869	7344	7163	8620	125,1	120,3
Нарынская область	7616	9712	9993	12367	127,5	123,8
Ошская область	5264	7203	7369	10112	136,8	137,2
Таласская область	5618	7472	10544	11757	133,0	111,5
Чуйская область	6401	8023	8373	9750	125,3	116,4
г. Бишкек	9740	11776	13479	15695	120,9	116,4
г. Ош	6498	8353	10143	11649	128,6	114,9

¹ Без учета малых предприятий.

Увеличение размера заработной платы в январе-сентябре 2012г. по сравнению с соответствующим периодом прошлого года наблюдалось во всех видах экономической деятельности, но наиболее значительное – в горнодобывающей промышленности (на 50,9 процента) и в здравоохранении (на 43,5 процента).

В январе-сентябре 2012г. значительно превысила среднереспубликанский уровень заработная плата работников финансовой деятельности, транспорта и связи, горнодобывающей промышленности, в сфере производства и распределения электроэнергии, газа и воды. Наименьший ее уровень сложился в сельском хозяйстве, образовании, сфере предоставления коммунальных, социальных и персональных услуг.

Сумма общей задолженности по выплате заработной платы в целом по республике на 1 октября 2012г. по сравнению с аналогичной датой 2011г. увеличилась на 18,9 процента, а по сравнению с аналогичной датой предыдущего месяца она уменьшилась на 2,9 процента.

Таблица 24: Общая задолженность по выплате заработной платы по территории¹ на 1 октября 2012г.

	Млн. сомов	В процентах к соответствующему периоду	
		предыдущего года	предыдущего месяца
Кыргызская Республика	305,9	118,9	97,1
Баткенская область	43,4	107,8	100,0
Джалал-Абадская область	42,4	106,3	93,7
Иссык-Кульская область	35,7	116,7	110,2
Нарынская область	22,2	199,0	94,4
Ошская область (включая г.Ош)	28,7	91,0	95,7
Таласская область	8,0	115,7	82,0
Чуйская область	68,8	96,5	93,6
г. Бишкек	56,7	221,8	98,8

¹ Без учета малых предприятий.

Методологические пояснения

Безработными считаются лица в возрасте 16 лет и старше, которые в рассматриваемый период: не имели работу (доходного занятия); занимались поиском работы, т.е. обращались в государственную службу занятости или использовали другие методы поиска работы; были готовы приступить к работе.

Валовой внутренний продукт (ВВП) – обобщающий показатель экономической деятельности страны. ВВП рассчитывается в текущих рыночных ценах (номинальный ВВП) и в сопоставимых ценах (реальный ВВП).

Индекс потребительских цен на товары и платные услуги населению (ИПЦ) характеризует изменение общего уровня цен во времени на товары и услуги. Индекс измеряет отношение стоимости фактического фиксированного набора товаров и услуг в текущем периоде к его стоимости в базисном периоде.

Среднемесячная номинальная заработная плата исчисляется путем деления фактически начисленного фонда заработной платы работников списочного состава и совместителей на численность, принимаемую для исчисления средней заработной платы и на число месяцев в отчетном периоде.

Среднедушевая суточная калорийность питания. Характеризует энергетическую ценность в потребленных продуктах питания на одного члена домашнего хозяйства, а также химический состав питания в белках и жирах.

Уровень официальной безработицы исчисляется как отношение численности официально зарегистрированных безработных к численности экономически активного населения, в процентах.

Наличие продовольствия означает физическое присутствие продовольствия в результате собственного производства или за счет рынка. На уровне страны наличие продовольствия определяется сочетанием запасов продовольствия, коммерческого импорта, продовольственной помощи и собственного производства. К наличию также относятся такие аспекты, как погодные условия, урожайность, поголовье скота и производительность, цены на продовольствие, устанавливаемые производителями, цены на продукты питания в соседних странах, а также вопросы внутренней политики, определяющие производство, торговлю, распределение и ценообразование. Наличие продовольствия на душу населения рассчитывается через продовольственный баланс. В продовольственном балансе для каждого основного продукта питания показывается его общее физическое наличие и потребление за определенный период времени, который составляет обычно один год. **Общее физическое наличие** является суммой запасов на начало периода, производства и импорта указанного продукта за данный период времени. **Общее использование** складывается из потребления на питание, кормов, семян, потерь и экспорта. При наличии продовольственных балансов за несколько лет, по ним можно проследить тенденцию изменения общего наличия, импорта, экспорта, а также наличия для потребления населением и на корм скоту. Если разделить общие имеющиеся для потребления запасы продовольствия на количество населения, можно получить важнейший показатель наличия – среднее наличие на душу населения в год. Указанный показатель является усредненным в национальном масштабе, в нем не учитываются аспекты доступа домохозяйств (возможности производства, приобретения или получения продовольствия иным способом).

Под доступом к продовольствию подразумевается, что все члены домохозяйства располагают достаточными ресурсами для получения продуктов, удовлетворяющих потребность в полноценном питании для ведения здоровой и активной жизни. Доступ может выражаться через производство для собственного потребления, рыночные закупки или пожертвования. Уровень доступа различных домохозяйств отличается в зависимости от статуса занятости, доходов, размеров семьи, регионов проживания и т.д. На доступ влияют: социальное обеспечение, задержки зарплаты, инфляция, стоимость самого продовольствия и других товаров и услуг. В значительной степени доступ к продовольствию определяет и национальная политика, касающаяся занятости, доходов и инфляции.

Потребление продовольствия относится к выбору, составу, подготовке и распределению продовольствия в пределах домохозяйства. Усвоение – это способность человеческого организма принимать пищу и превращать ее в энергию. Потребление продовольствия охватывает знание соответствующих диет, и надлежащего распределения продовольствия в пределах семьи. Возможность усвоения продовольствия организмом предполагает наличие не только полноценного пищевого рациона, но и среды, благоприятной для здоровья человека, включая пригодную для питья воду, доступ к основному медицинскому обслуживанию, приготовление пищи и способов хранения продовольствия. Конечным показателем продовольственной безопасности является состояние питания населения.

Используемые сокращения

ВВП	Валовой внутренний продукт
ВОЗ	Всемирная организация здравоохранения
ГМУП	Гарантированный минимальный уровень потребления
ЕЕП	Единые ежемесячные пособия
ЕК	Европейская Комиссия
ИПЦ	Индекс потребительских цен на товары и платные услуги населению
ППБ ЕК	Программа Продовольственной Безопасности Европейской Комиссии
ФАО	Продовольственная и Сельскохозяйственная Организация ООН

Приложение

Приложение 1. Обзор гидрометеорологических условий на территории Кыргызской Республики в III квартале 2012г.

(по данным Государственного агентства по гидрометеорологии Министерства чрезвычайных ситуаций Кыргызской Республики)

Агрометеорологические условия:

Июль. Средняя месячная температура воздуха по большинству районов Кыргызстана была около нормы, в Жайылском, Нарынском районах, в гг.Бишкек и Чолпон-Ата на 1⁰ выше многолетней нормы.

Осадков по большинству районов выпало меньше нормы -8-78%, в Жайылском, Чуйском, Узгенском, Жумгалском районах, в предгорных и горных районах Жалал-Абадской области около - 80-112 %, в Ноокатском районе, в Кара-Кужурской долине, в городах Ош и Балыкчи больше многолетней нормы - 124-205%.

Август. Средняя месячная температура воздуха по большинству районов Кыргызстана была на 1...2⁰, в Жайылском районе на 3⁰ выше многолетней нормы, в Алайском, Чаткальском, Жумгалском районах, Суусамырской и Токтогульской котловинах около нормы.

Осадков по большинству районов было меньше нормы - 3-76%, в Алайском, Жети-Огузском, Ат-Башыном и Жумгалском районах около нормы - 83-100%.

Сентябрь. Средняя месячная температура воздуха по большинству районов Кыргызстана была около нормы, в Аламудунском, Жайылском, Кара-Сууйском, Сузакском, Аксыйском, Токтогульском, Чаткальском и Нарынском районах, в горных районах Чуйской области, по востоку Алайской долины и в Иссык-Кульской области на 1⁰ выше многолетней нормы.

Осадков по большинству районов выпало меньше нормы - 8-68%, в Жайылском, Алайском районах около нормы 86-100%, в Иссык-Кульской и Нарынской областях больше нормы – 151-325%.

Гидрологические условия за сентябрь 2012г.:

В сентябре повышенный сток, 122-214% нормы наблюдался на реках Ак Суу, Чон Кызыл Суу, Чу, Аламедин, Ала Арча, Ур Марал, Кюмюш Тоо, Узун Акмат, Нарын, Большой Нарын, Малый Нарын, Тар, Куршаб, Ак Буура, Шахимардан и Кызыл Суу. Пониженный сток, 66-77% нормы, отмечался на реках Ясы, Донгуз Тоо и Кегарт. Водность большинства рек республики была в пределах нормы.

Приток воды в водохранилища составил: в Орто Токойское - 140%, в Кировское – 117%, в Токтогульское – 122% нормы.

Состояние водохранилищ на 30 сентября 2012 года

Водохранилища	Изменения за месяц, млн. куб. м	Объём воды в 2012г.		Объём воды в 2011г.	
		в млн. куб. м	в процентах от проектного объема	в млн. куб. м	в процентах от проектного объема
Токтогульское	+156	17509	90	19538	100
Орто - Токойское	+38,5	61,3	13	59	13
Кировское	+6,8	14,9	3	59	11

**Таблица 2: Средние потребительские цены на продукты питания
в разрезе регионов в III квартале 2011-2012 гг.**

(сом/кг)

Table 2: Average consumer prices for food by regions in the IIIth quarter of 2011-2012

(soms / kg)

Область /Oblast	III квартал / III quarter		2012		
	2011	2012	июль/ iuly	август/ august	сентябрь/ september
Картофель / Potatoes					
Баткенская/ Batken	18,67	19,63	22,08	19,69	17,10
Джалал-Абадская / Djalal-Abad	17,62	18,24	18,78	18,56	17,38
Иссык-Кульская / Issyk-Kul	15,96	13,19	14,38	13,06	12,13
Нарынская / Naryn	20,82	20,27	25,68	19,88	15,25
Ошская / Osh	16,17	18,47	17,75	18,52	19,13
Таласская / Talas	13,33	13,84	17,63	11,17	12,71
Чуйская / Chui	17,50	15,68	19,50	14,00	13,53
г.Бишкек/ Bishkek city	23,00	17,59	18,23	18,14	16,38
В среднем по республике / Average by the Republic	20,66	17,46	18,35	17,67	16,37
Молоко свежее / Fresh milk					
Баткенская/ Batken	27,50	38,61	40,00	40,00	35,83
Джалал-Абадская / Djalal-Abad	21,67	25,83	25,00	25,00	27,50
Иссык-Кульская / Issyk-Kul	17,50	20,14	20,00	20,00	20,42
Нарынская / Naryn	17,62	20,17	20,50	20,00	20,00
Ошская / Osh	18,97	22,56	21,67	21,67	24,33
Таласская / Talas	20,76	21,74	21,88	21,67	21,67
Чуйская / Chui	21,88	25,28	25,00	25,00	25,83
г.Бишкек/ Bishkek city	24,44	27,92	26,67	26,67	30,42
В среднем по республике / Average by the Republic	22,97	26,71	25,80	25,79	28,54
Мука 1 сорта / Flour, 1st grade					
Баткенская/ Batken	29,58	25,70	22,00	27,83	27,27
Джалал-Абадская / Djalal-Abad	26,67	26,68	22,70	28,58	28,75
Иссык-Кульская / Issyk-Kul	30,31	28,47	24,75	30,67	30,00
Нарынская / Naryn	28,67	28,00	24,94	30,00	29,06
Ошская / Osh	31,08	27,58	25,08	28,33	29,33
Таласская / Talas	22,46	24,38	19,13	27,00	27,00
Чуйская / Chui	30,89	27,92	23,70	30,05	30,00
г.Бишкек/ Bishkek city	31,35	26,55	24,71	27,00	27,94
В среднем по республике / Average by the Republic	30,71	26,86	24,38	27,77	28,42
Рис среднезерный / Rice (middle sized)					
Баткенская/ Batken	73,06	73,33	73,33	73,33	73,33
Джалал-Абадская / Djalal-Abad	64,33	75,00	80,00	75,00	70,00
Иссык-Кульская / Issyk-Kul	61,25	61,67	61,67	61,67	61,67
Нарынская / Naryn	58,50	61,00	60,00	60,00	63,00
Ошская / Osh	84,17	100,21	93,13	102,50	105,00
Таласская / Talas	58,42	56,58	58,83	55,42	55,50
Чуйская / Chui	62,34	59,12	58,70	58,95	59,70
г.Бишкек/ Bishkek city	61,77	61,20	61,20	61,20	61,20
В среднем по республике / Average by the Republic	65,52	67,68	67,07	67,95	68,02

Таблица 2: (продолжение)

Table 2: (continued)

Область /Oblast	III квартал / III quarter		2012		
	2011	2012	июль/ july	август/ august	сентябрь/ september
Сахар-песок / Granulated sugar					
Баткенская/ Batken	68,50	55,69	57,08	56,00	54,00
Джалал-Абадская / Djalal-Abad	67,75	51,85	54,29	51,25	50,00
Иссык-Кульская / Issyk-Kul	66,14	53,24	53,67	53,21	52,83
Нарынская / Naryn	65,52	52,67	53,80	53,20	51,00
Ошская / Osh	67,04	55,10	56,06	56,50	52,75
Таласская / Talas	67,82	55,25	56,79	56,18	52,79
Чуйская / Chui	66,66	50,23	52,10	50,20	48,40
г.Бишкек/ Bishkek city	67,22	50,50	51,65	51,20	48,66
В среднем по республике / Average by the Republic	67,18	51,60	52,85	52,19	49,76
Лук / Onions					
Баткенская/ Batken	16,42	17,13	19,75	16,88	14,75
Джалал-Абадская / Djalal-Abad	17,33	18,37	18,08	17,46	19,58
Иссык-Кульская / Issyk-Kul	18,33	21,63	24,38	22,50	18,00
Нарынская / Naryn	20,71	23,33	23,75	23,75	22,50
Ошская / Osh	17,53	18,67	19,83	18,33	17,83
Таласская / Talas	21,75	22,33	25,75	23,25	18,00
Чуйская / Chui	18,69	22,97	26,05	23,23	19,63
г.Бишкек/ Bishkek city	22,44	22,86	22,98	23,59	21,99
В среднем по республике / Average by the Republic	20,68	21,71	22,43	22,12	20,58
Хлопковое масло / Cotton oil					
Баткенская/ Batken	110,00	88,75	90,00	90,00	86,25
Джалал-Абадская / Djalal-Abad	108,91	104,83	104,41	105,04	105,04
Иссык-Кульская / Issyk-Kul	111,30	100,94	101,50	100,94	100,39
Нарынская / Naryn	102,78	88,89	88,89	88,89	0,00
Ошская / Osh	117,60	105,34	105,34	105,34	105,34
Таласская / Talas	97,90	91,23	90,22	90,22	93,26
Чуйская / Chui	104,41	103,45	103,45	103,45	103,45
г.Бишкек/ Bishkek city	109,02	107,38	107,38	107,38	107,38
В среднем по республике / Average by the Republic	109,85	105,21	105,24	105,26	105,33
Баранина / Mutton					
Баткенская/ Batken	300,00	343,33	350,00	350,00	330,00
Джалал-Абадская / Djalal-Abad	296,25	308,33	320,00	307,50	297,50
Иссык-Кульская / Issyk-Kul	276,98	268,44	265,31	267,19	272,81
Нарынская / Naryn	281,00	285,83	300,00	281,50	276,00
Ошская / Osh	296,67	308,75	316,25	305,00	305,00
Таласская / Talas	280,58	284,00	291,00	281,50	279,50
Чуйская / Chui	261,25	252,08	254,38	254,38	247,50
г.Бишкек/ Bishkek city	303,34	309,03	308,33	308,75	310,00
В среднем по республике / Average by the Republic	297,11	303,36	305,31	302,91	301,85

Таблица 2: (продолжение)

Table 2: (continued)

Область /Oblast	III квартал / III quarter		2012		
	2011	2012	июль/ july	август/ august	сентябрь/ september
Говядина / Beef					
Баткенская/ Batken	260,00	280,00	280,00	280,00	280,00
Джалал-Абадская / Djalal-Abad	283,33	289,17	290,00	290,00	287,50
Иссык-Кульская / Issyk-Kul	296,35	265,73	258,13	267,19	271,88
Нарынская / Naryn	300,00	300,97	310,00	298,75	294,17
Ошская / Osh	278,54	280,00	280,00	280,00	280,00
Таласская / Talas	293,00	284,92	290,25	281,50	283,00
Чуйская / Chui	319,44	273,50	270,25	274,50	275,75
г.Бишкек/ Bishkek city	303,64	298,47	299,31	298,82	297,29
В среднем по республике / Average by the Republic	297,76	291,04	291,17	291,40	290,57
Конина / Horsemeat					
Баткенская/ Batken	0,00	0,00	0,00	0,00	0,00
Джалал-Абадская / Djalal-Abad	250,83	281,67	280,00	285,00	280,00
Иссык-Кульская / Issyk-Kul	300,00	0,00	0,00	0,00	0,00
Нарынская / Naryn	0,00	0,00	0,00	0,00	0,00
Ошская / Osh	170,00	0,00	0,00	0,00	0,00
Таласская / Talas	341,67	350,00	350,00	350,00	350,00
Чуйская / Chui	307,92	335,00	335,00	335,00	335,00
г.Бишкек/ Bishkek city	306,67	346,67	340,00	350,00	350,00
В среднем по республике / Average by the Republic	281,91	339,47	334,03	342,42	341,96
Свинина / Pork					
Баткенская/ Batken	0,00	0,00	0,00	0,00	0,00
Джалал-Абадская / Djalal-Abad	0,00	0,00	0,00	0,00	0,00
Иссык-Кульская / Issyk-Kul	190,83	239,17	247,50	240,00	230,00
Нарынская / Naryn	0,00	0,00	0,00	0,00	0,00
Ошская / Osh	204,58	286,67	290,00	285,00	285,00
Таласская / Talas	188,33	197,22	196,67	196,67	198,33
Чуйская / Chui	202,08	246,11	240,00	248,33	250,00
г.Бишкек/ Bishkek city	231,88	265,83	262,50	267,50	267,50
В среднем по республике / Average by the Republic	222,53	264,97	263,09	266,11	265,73
Куры / Chicken					
Баткенская/ Batken	200,00	205,00	205,00	205,00	205,00
Джалал-Абадская / Djalal-Abad	281,67	315,00	295,00	292,50	357,50
Иссык-Кульская / Issyk-Kul	191,67	233,33	233,33	233,33	233,33
Нарынская / Naryn	158,89	189,17	193,33	190,83	183,33
Ошская / Osh	238,75	271,11	260,00	273,33	280,00
Таласская / Talas	182,42	227,52	226,90	227,52	228,15
Чуйская / Chui	170,96	251,90	250,70	252,00	253,00
г.Бишкек/ Bishkek city	256,74	291,67	291,67	291,67	291,67
В среднем по республике / Average by the Republic	243,30	279,53	276,56	278,24	283,80
Яйца / Eggs (10 pieces)					
Баткенская/ Batken	84,58	85,00	85,00	85,00	85,00
Джалал-Абадская / Djalal-Abad	65,38	68,73	68,10	68,10	70,00
Иссык-Кульская / Issyk-Kul	59,08	58,58	54,75	59,50	61,50
Нарынская / Naryn	66,25	75,00	75,00	75,00	75,00
Ошская / Osh	65,14	59,17	56,67	58,33	62,50
Таласская / Talas	70,42	74,61	73,00	75,00	75,83
Чуйская / Chui	64,58	63,17	63,00	62,50	64,00
г.Бишкек/ Bishkek city	59,40	58,49	57,55	57,27	60,66
В среднем по республике / Average by the Republic	62,08	61,05	59,89	60,15	63,13

Продовольственный баланс
по базовым продуктам питания

Таблица 3.

Table 3. Food balance
by basic foodstuffs

Базовые продукты питания / Basic foodstuffs	Хлебопродукты/ Bread and bread products			Пшеница и продукты ее переработки/Wheat and wheat processed products			Картофель / Potatoes			Овощи и бахчевые / Vegetables and melons			Фрукты и ягоды / Fruits and berries		
	в пересчете на зерно, тыс. тонн /expressed in grain, thsd. tons			в пересчете на зерно, тыс. тонн /expressed in grain, thsd. tons			свежий, тыс. тонн / fresh, thsd. tons			свежий, тыс. тонн / fresh, thsd. tons			свежий, тыс. тонн / fresh, thsd. tons		
	2011	9 мес. 2011 / 9 mon ths 2011	9 мес. 2012 ¹ / 9 mon ths 2012 ¹	2011	9 мес. 2011 / 9 mon ths 2011	9 мес. 2012 ¹ / 9 mon ths 2012 ¹	2011	9 мес. 2011 / 9 mon ths 2011	9 мес. 2012 ¹ / 9 mon ths 2012 ¹	2011	9 мес. 2011 / 9 mon ths 2011	9 мес. 2012 ¹ / 9 mon ths 2012 ¹	2011	9 мес. 2011 / 9 mon ths 2011	9 мес. 2012 ¹ / 9 mon ths 2012 ¹
1. Запасы на начало года / Opening stocks	1453,8	1453,8	1295,6	827,2	827,2	844,7	712,3	712,3	733,4	236,8	236,8	242,3	9,4	9,4	20,6
2. Произведено продовольствия в стране (+) / Food production in the country	1580,7	1385,4	1166,0	799,8	778,6	535,3	1379,2	798,7	841,1	972,4	787,4	916,0	215,1	161,0	168,4
3. Импортировано прод. товаров (+) / Food imports	532,0	317,6	526,4	505,5	275,5	479,7	0,7	0,7	0,2	10,2	6,0	4,6	47,2	31,6	23,3
Поступление (1-3) (+) Availability	3566,5	3156,8	2988,0	2132,5	1881,3	1859,7	2092,2	1511,7	1574,7	1219,4	1030,2	1162,9	271,7	202,0	212,3
4. Расходы на семена (-) / Expenses for seeds	138,1	78,3	89,7	91,8	33,2	38,7	318,6	297,1	285,5	0,0	0,0	0,0	-	-	-
5. На корм скоту (-) / Fodder	976,2	624,2	645,8	271,7	198,0	195,7	196,4	138,9	143,7	57,6	46,2	47,8	6,5	3,7	3,9
6. Потери (-) / Losses	61,8	54,6	51,8	19,2	14,4	14,2	62,7	45,5	47,2	15,0	13,2	14,3	6,2	8,5	4,8
7. Экспортировано прод. товаров (-) / Food exports	95,5 ²	54,6	34,2	16,8 ²	1,6	1,6	263,3 ²	59,3	47,9	115,8 ²	125,9	85,2	87,0	54,3	62,0
8. Наличие для потребления населением (-) / Availability for consumption by the population	999,3	771,4	777,0	888,3	664,8	672,8	517,8	390,8	402,6	788,7	565,2	576,0	151,4	106,4	111,3
Использование Consumption	2270,9	1583,1	1598,5	1287,8	912,0	923,0	1358,8	931,6	926,9	977,1	750,5	723,3	251,1	172,9	182,0
10 Запасы на конец периода / Closing stocks	1295,6	1573,7	1389,5	844,7	969,3	936,7	733,4	580,1	647,8	242,3	279,7	439,6	20,6	29,1	30,3

¹ Предварительные данные/Preliminary data

² С учетом неучтенного экспорта/Including unaccounted export

Таблица 3.(продолжение)

Table 3. (continued)

Базовые продукты питания / Basic foodstuffs	Мясо и мясопродукты / Meat and meat products			Молоко и молочные продукты / Milk and dairy products			Яйца / Eggs			Жиры растительные / Vegetable oil			Сахар и кондитерские изделия / Sugar and confectionery		
	в пересчете на убойный вес, тыс.тонн /expressed in slaughter weight, thsd. tons			в пересчете на молоко, тыс. тонн / expressed in milk, thsd. tons			миллионов штук / million pieces			тыс. тонн / thsd. tons			в пересчете на сахар, тыс. тонн/expressed in sugar, thsd. tons		
Физическое количество / Physical quantities	2011	9 мес. 2011 / 9 mon ths 2011	9 мес. 2012 ¹ / 9 mon ths 2012 ¹	2011	9 мес. 2011 / 9 mon ths 2011	9 мес. 2012 ¹ / 9 mon ths 2012 ¹	2011	9 мес. 2011 / 9 mon ths 2011	9 мес. 2012 ¹ / 9 mon ths 2012 ¹	2011	9 мес. 2011 / 9 mon ths 2011	9 мес. 2012 ¹ / 9 mon ths 2012 ¹	2011	9 мес. 2011 / 9 mon ths 2011	9 мес. 2012 ¹ / 9 mon ths 2012 ¹
1. Запасы на начало года / Opening stocks	4,6	4,6	4,8	38,6	38,6	39,5	25,4	25,4	36,3	36,0	36,0	26,4	15,9	15,9	10,4
2. Произведено продовольствия в стране (+) / Food production in the country	190,4	136,5	138,4	1358,1	1068,0	1085,0	392,8	312,0	323,7	15,6	11,1	9,9	17,0	0,0	0,0
3. Импортировано прод. товаров (+) / Food imports	85,0	68,0	59,3	24,1	12,5	15,1	58,7	42,1	23,7	37,1	24,9	29,9	91,3	70,7	76,0
Поступление (1-3) (+)	280,0	209,1	202,5	1420,8	1119,1	1139,6	476,9	379,5	383,7	88,7	72,0	66,2	124,2	86,6	86,4
4. Расходы на семена (-) / Expenses for seeds	-	-	-	-	-	-	7,3	6,9	7,1	-	-	-	-	-	-
5. На корм скоту (-) / Fodder	0,0	0,0	0,0	132,4	106,1	93,7	1,2	1,0	1,0	-	-	-	-	-	-
6. Потери (-) / Losses	0,3	0,2	0,2	1,7	1,3	1,4	0,0	0,0	0,0	0,0	0,0	0,0	0,1	0,1	0,1
7. Экспортировано прод. товаров (-) / Food exports	71,3 ²	0,4	0,6	126,7 ²	40,6	48,5	0,0	0,0	0,2	0,0	0,0	0,0	1,1	0,7	0,4
8. Наличие для потребления населением (-) / Availablity for consumption by the population	203,6	158,0	159,6	1120,5	837,8	856,6	432,1	268,7	280,1	62,3	45,3	46,2	112,6	70,0	71,7
Использование Consumption	275,2	158,6	160,4	1381,3	985,8	1000,2	440,6	276,6	288,4	62,3	45,3	46,2	113,8	70,8	72,2
10 Запасы на конец периода / Closing stocks	4,8	50,5	42,1	39,5	133,3	139,4	36,3	102,9	95,3	26,4	26,7	20,0	10,4	15,8	14,2

¹ Предварительные данные/Preliminary data² С учетом неучтенного экспорта/Including unaccounted export

**Таблица 4: Баланс питания в виде энергетической ценности по результатам обследований
ежедневного потребления и оценки ежедневных потребностей**

(все население по демографическим группам и регионам)

**Table 4: Food Balance expressed in nutritional values and compared to calculated daily needs based on surveys of daily intake
and on calculated daily needs based on recurrent nutritional surveillance**

(total population by age groups and by region)

	Население, человек		Ккал в день на душу населения		Белки в день на душу населения, грамм		Жиры в день на душу населения, грамм		
	Number, people		C/Calories C/d/p		Proteins g/d/p		Fats g/d/p		
	I квартал / I quarter		I квартал / I quarter		I квартал / I quarter		I квартал / I quarter		
	2011	2012	2011	2012	2011	2012	2011	2012	
Все население	5 477 620	5 551 888							Total population
Баткенская область	441 101	448 849	2 364	2 230	58,5	52,9	70,9	67,9	Batken
Джалал-Абадская область	1 036 644	1 054 226	2 371	1 647	64,5	44,6	62,4	39,4	Jalal-Abat
Иссык-Кульская область	444 520	448 003	2 291	2 377	61,4	61,6	62,6	66,2	Ysyk-Kul
Нарынская область	262 137	264 947	2 016	2 116	57,1	59,8	50,4	48,6	Naryn
Ошская область	1 386 734	1 403 598	2 232	2 275	58,6	58,5	59,8	61,3	Osh
Таласская область	231 819	235 327	2 499	2 113	68,4	57,4	61,9	53,2	Talas
Чуйская область	814 870	822 581	2 565	2 632	68,3	72,5	72,1	72,7	Chui
г.Бишкек	859 795	874 357	2 319	2 141	64,2	59,0	65,1	60,2	Bishkek
Суточное потребление			2 338	2 178	62,6	57,8	63,7	58,7	Daily intake
Суточные потребности			2 101	2 101	73,0	73,0	71,0	71,0	Daily needs
Баланс: (+) или (-)			237	77	-10	-15	-7	-12	Balance: (+) or (-)

Таблица 4: (продолжение)
Table 4: (continued)

	Население, человек		Ккал в день на душу населения		Белки в день на душу населения, грамм		Жиры в день на душу населения, грамм		
	Number, people		C/Calories C/d/p		Proteins g/d/p		Fats g/d/p		
	I квартал / I quarter		I квартал / I quarter		I квартал / I quarter		I квартал / I quarter		
	2011	2012	2011	2012	2011	2012	2011	2012	
Население пенсионного возраста	467 219	490 678							Pensioners
Баткенская область	35 051	37 483	2 631	2 373	65,1	58,4	81,9	75,2	Batken
Джалал-Абадская область	81 870	81 759	2 559	1 641	70,0	45,7	69,5	39,0	Jalal-Abat
Иссык-Кульская область	41 046	43 598	2 672	2 644	72,0	68,5	78,2	76,5	Ysyk-Kul
Нарынская область	22 684	22 743	2 083	2 257	59,6	65,5	55,2	55,7	Naryn
Ошская область	98 798	106 486	2 604	2 561	69,1	66,1	73,6	69,3	Osh
Таласская область	15 183	18 035	2 823	2 358	79,7	65,0	75,0	61,7	Talas
Чуйская область	87 352	89 268	3 146	3 287	85,3	93,8	95,3	100,0	Chui
г.Бишкек	85 235	91 306	2 857	2 615	81,9	74,0	87,1	81,0	Bishkek
Суточное потребление			2 733	2 521	74,5	68,7	79,6	72,2	Daily intake
Суточные потребности			2 100	2 100	71,0	71,0	72,0	72,0	Daily needs
Баланс: (+) или (-)			633	421	3	-2	8	0	Balance: (+) or (-)

Таблица 4: (продолжение)
Table 4: (continued)

	Население, человек		Ккал в день на душу населения		Белки в день на душу населения, грамм		Жиры в день на душу населения, грамм		
	Number, people		C/Calories C/d/p		Proteins g/d/p		Fats g/d/p		
	I квартал / I quarter		I квартал / I quarter		I квартал / I quarter		I квартал / I quarter		
	2011	2012	2011	2012	2011	2012	2011	2012	
Население трудоспособного возраста	2 947 494	2 973 506							Active population
Баткенская область	228 044	228 606	2 655	2 498	65,9	59,4	79,3	75,4	Batken
Джалал-Абадская область	557 889	576 212	2 578	1 775	70,1	48,0	67,9	42,7	Jalal-Abat
Иссык-Кульская область	240 484	238 394	2 543	2 613	68,2	68,2	69,3	72,1	Ysyk-Kul
Нарынская область	125 653	126 972	2 278	2 388	64,7	66,9	57,4	55,1	Naryn
Ошская область	690 861	695 143	2 435	2 507	64,2	64,8	65,0	67,6	Osh
Таласская область	119 923	119 880	2 829	2 376	77,2	64,6	70,1	60,0	Talas
Чуйская область	473 484	472 782	2 738	2 825	73,1	77,8	77,1	77,1	Chui
г.Бишкек	511 156	515 517	2 485	2 301	68,6	63,6	69,8	64,4	Bishkek
Суточное потребление			2 555	2 377	68,5	63,3	69,7	63,9	Daily intake
Суточные потребности			2 212	2 212	76,0	76,0	74,0	74,0	Daily needs
Баланс: (+) или (-)			343	165	-7	-13	-4	-10	Balance: (+) or (-)

Таблица 4: (продолжение)
Table 4: (continued)

	Население, человек		Ккал в день на душу населения		Белки в день на душу населения, грамм		Жиры в день на душу населения, грамм		
	Number, people		C/Calories C/d/p		Proteins g/d/p		Fats g/d/p		
	I квартал / I quarter		I квартал / I quarter		I квартал / I quarter		I квартал / I quarter		
	2011	2012	2011	2012	2011	2012	2011	2012	
Дети 1-17	1 961 485	1 994 379							Children 1-17
Баткенская область	161 752	170 663	2 132	1 999	52,7	46,8	63,8	60,9	Batken
Джалал-Абадская область	381 934	375 276	2 121	1 543	57,7	41,5	55,2	36,6	Jalal-Abat
Иссык-Кульская область	157 374	158 908	1 888	2 057	50,4	52,4	50,5	57,5	Ysyk-Kul
Нарынская область	107 589	107 351	1 812	1 919	50,9	54,5	44,3	43,0	Naryn
Ошская область	564 655	574 994	2 047	2 048	53,4	52,4	54,4	55,1	Osh
Таласская область	94 248	93 086	2 092	1 825	57,3	49,4	51,0	45,3	Talas
Чуйская область	245 895	256 301	2 111	2 091	55,4	56,6	56,7	56,3	Chui
г.Бишкек	248 038	257 798	1 934	1 732	53,1	46,8	52,0	46,9	Bishkek
Суточное потребление			2 039	1 897	54,2	49,7	54,3	50,3	Daily intake
Суточные потребности			1 920	1 920	69,0	69,0	66,0	66,0	Daily needs
Баланс: (+) или (-)			119	-23	-15	-19	-12	-16	Balance: (+) or (-)

Таблица 4: (продолжение)
Table 4: (continued)

	Население, человек		Ккал в день на душу населения		Белки в день на душу населения, грамм		Жиры в день на душу населения, грамм		
	Number, people		C/Calories C/d/p		Proteins g/d/p		Fats g/d/p		
	I квартал / I quarter		I квартал / I quarter		I квартал / I quarter		I квартал / I quarter		
	2011	2012	2011	2012	2011	2012	2011	2012	
Дети 1-3 лет	305 943	337 268							Children 1-3
Баткенская область	27 516	38 601	1 499	1 389	37,0	33,2	45,7	43,9	Batken
Джалал-Абадская область	56 419	55 792	1 307	1 031	35,0	27,9	33,7	24,6	Jalal-Abat
Иссык-Кульская область	29 827	29 545	1 268	1 340	35,1	34,8	32,7	34,2	Ysyk-Kul
Нарынская область	19 419	20 544	1 209	1 350	34,3	38,3	30,9	29,8	Naryn
Ошская область	84 643	103 063	1 412	1 339	37,6	34,8	36,9	35,3	Osh
Таласская область	17 345	15 465	1 421	1 214	38,6	33,1	35,1	30,6	Talas
Чуйская область	32 087	29 078	1 379	1 418	37,2	39,7	35,9	36,5	Chui
г.Бишкек	38 687	45 180	1 305	1 216	36,5	33,4	34,1	33,3	Bishkek
Суточное потребление			1 357	1 279	36,5	33,8	35,7	33,7	Daily intake
Суточные потребности			1 661	1 661	62,0	62,0	59,0	59,0	Daily needs
Баланс: (+) или (-)			-304	-382	-26	-28	-23	-25	Balance: (+) or (-)

Таблица 4: (продолжение)

Table 4: (continued)

	Население, человек		Ккал в день на душу населения		Белки в день на душу населения, грамм		Жиры в день на душу населения, грамм		
	Number, people		C/Calories C/d/p		Proteins g/d/p		Fats g/d/p		
	I квартал / I quarter		I квартал / I quarter		I квартал / I quarter		I квартал / I quarter		
	2011	2012	2011	2012	2011	2012	2011	2012	
Дети 4-6 лет	303 237	325 006							Children 4-6
Баткенская область	26 562	24 607	1 812	1 702	44,4	40,4	55,1	53,0	Batken
Джалал-Абадская область	53 793	56 778	1 837	1 255	50,3	33,6	49,4	28,8	Jalal-Abat
Иссык-Кульская область	25 611	30 105	1 620	1 635	43,4	41,6	43,0	43,6	Ysyk-Kul
Нарынская область	17 712	18 859	1 554	1 684	42,1	47,8	37,1	36,4	Naryn
Ошская область	68 714	75 649	1 701	1 775	44,8	45,4	43,3	45,3	Osh
Талаская область	16 477	15 179	1 753	1 584	48,5	42,3	43,3	41,0	Talas
Чуйская область	49 471	58 696	1 774	1 732	46,5	46,7	48,8	45,4	Chui
г.Бишкек	44 898	45 133	1 691	1 532	46,3	41,5	47,2	40,3	Bishkek
Суточное потребление			1 733	1 610	46,2	42,3	46,5	41,4	Daily intake
Суточные потребности			1 661	1 661	62,0	62,0	59,0	59,0	Daily needs
Баланс: (+) или (-)			72	-51	-16	-20	-13	-18	Balance: (+) or (-)

Таблица 4: (продолжение)

Table 4: (continued)

	Население, человек		Ккал в день на душу населения		Белки в день на душу населения, грамм		Жиры в день на душу населения, грамм		
	Number, people		C/Calories C/d/p		Proteins g/d/p		Fats g/d/p		
	I квартал / I quarter		I квартал / I quarter		I квартал / I quarter		I квартал / I quarter		
	2011	2012	2011	2012	2011	2012	2011	2012	
Дети 7-13 лет	797 600	803 689							Children 7-13
Баткенская область	66 370	62 912	2 223	2 119	55,2	49,7	66,2	64,9	Batken
Джалал-Абадская область	157 274	158 975	2 244	1 659	60,6	44,6	58,2	39,3	Jalal-Abat
Иссык-Кульская область	61 141	55 320	2 054	2 270	54,6	57,1	55,1	67,0	Ysyk-Kul
Нарынская область	44 005	41 140	1 953	2 036	54,7	57,4	47,8	45,8	Naryn
Ошская область	235 786	238 931	2 116	2 167	55,5	55,6	56,5	58,6	Osh
Таласская область	35 962	40 217	2 279	1 946	63,0	53,0	55,2	47,6	Talas
Чуйская область	96 258	99 864	2 306	2 310	61,3	62,8	60,5	62,5	Chui
г.Бишкек	100 804	106 329	2 019	1 823	55,0	48,8	54,5	50,4	Bishkek
Суточное потребление			2 154	2 024	57,3	53,0	57,2	54,0	Daily intake
Суточные потребности			2 031	2 031	73,0	73,0	70,0	70,0	Daily needs
Баланс: (+) или (-)			123	-7	-16	-20	-13	-16	Balance: (+) or (-)

Таблица 4: (продолжение)
Table 4: (continued)

	Население, человек		Ккал в день на душу населения		Белки в день на душу населения, грамм		Жиры в день на душу населения, грамм		
	Number, people		C/Calories C/d/p		Proteins g/d/p		Fats g/d/p		
	I квартал / I quarter		I квартал / I quarter		I квартал / I quarter		I квартал / I quarter		
	2011	2012	2011	2012	2011	2012	2011	2012	
Дети 14-17 лет	554 705	528 416							Children 14-17
Баткенская область	41 303	44 543	2 612	2 523	64,3	57,9	77,7	74,5	Batken
Джалал-Абадская область	114 447	103 731	2 487	1 799	68,5	48,5	64,5	43,1	Jalal-Abat
Иссык-Кульская область	40 795	43 938	2 260	2 560	59,9	65,8	61,3	70,8	Ysyk-Kul
Нарынская область	26 453	26 809	2 193	2 342	62,5	66,9	53,0	53,3	Naryn
Ошская область	175 512	157 351	2 395	2 465	61,7	62,3	64,3	67,7	Osh
Таласская область	24 464	22 225	2 521	2 195	68,1	59,2	61,2	54,6	Talas
Чуйская область	68 079	68 663	2 426	2 364	62,1	63,3	66,8	65,0	Chui
г.Бишкек	63 649	61 156	2 355	2 104	65,1	57,2	62,4	55,9	Bishkek
Суточное потребление			2 415	2 274	63,9	59,2	64,5	60,7	Daily intake
Суточные потребности			2 244	2 244	78,0	78,0	74,0	74,0	Daily needs
Баланс: (+) или (-)			171	30	-14	-19	-9	-13	Balance: (+) or (-)

**Таблица 5: Баланс питания в виде энергетической ценности по результатам обследований
ежедневного потребления и оценки ежедневных потребностей**

(все население по квинтильным группам и регионам)

**Table 5: Food Balance expressed in nutritional values and compared to calculated daily needs, based on surveys of daily intake
and on calculated daily needs based on recurrent nutritional surveillance**

(total population by quintile groups and by region)

	Население, человек		Ккал в день на душу населения		Белки в день на душу населения, грамм		Жиры в день на душу населения, грамм		
	Number, people		C/Calories C/d/p		Proteins g/d/p		Fats g/d/p		
	I квартал / I quarter		I квартал / I quarter		I квартал / I quarter		I квартал / I quarter		
	2011	2012	2011	2012	2011	2012	2011	2012	
Первая квинтиль	1 095 918	1 111 112							First quintile
Баткенская область	109 858	78 474	2 111	1 915	52,6	45,8	59,1	54,4	Batken
Джалал-Абадская область	278 731	426 230	2 146	1 127	60,4	29,7	57,7	25,5	Jalal-Abat
Иссык-Кульская область	110 876	135 466	1 853	2 033	49,4	52,0	49,1	58,9	Ysyk-Kul
Нарынская область	124 851	112 372	1 865	2 060	51,3	60,3	43,9	44,0	Naryn
Ошская область	224 059	86 348	2 032	1 880	53,0	47,4	50,3	45,8	Osh
Таласская область	88 406	127 980	1 987	1 708	53,8	46,5	47,4	41,6	Talas
Чуйская область	154 572	119 703	2 049	1 985	52,4	52,4	49,6	47,8	Chui
г.Бишкек	4 565	24 539	1 374	1 203	33,5	32,9	41,1	32,0	Bishkek
Суточное потребление			2 028	1 607	54,2	42,5	51,9	39,5	Daily intake
Суточные потребности			2 101	2 101	73,0	73,0	71,0	71,0	Daily needs
Баланс: (+) или (-)			-73	-494	-19	-31	-19	-32	Balance: (+) or (-)

Таблица 5: (продолжение)

Table 5: (continued)

	Население, человек		Ккал в день на душу населения		Белки в день на душу населения, грамм		Жиры в день на душу населения, грамм		
	Number, people		C/Calories C/d/p		Proteins g/d/p		Fats g/d/p		
	I квартал / I quarter		I квартал / I quarter		I квартал / I quarter		I квартал / I quarter		
	2011	2012	2011	2012	2011	2012	2011	2012	
Вторая квинтиль	1 107 738	1 109 996							Second quintile
Баткенская область	104 426	140 491	2 258	2 052	56,2	49,7	68,3	63,2	Batken
Джалал-Абадская область	299 017	248 077	2 301	1 547	63,3	41,7	59,1	35,4	Jalal-Abat
Иссык-Кульская область	105 348	82 408	2 082	2 168	55,6	56,0	54,0	60,6	Ysyk-Kul
Нарынская область	35 549	27 232	2 078	2 062	58,2	55,6	52,8	47,9	Naryn
Ошская область	336 497	334 725	2 004	2 029	53,4	51,2	52,3	51,5	Osh
Таласская область	60 424	56 176	2 432	2 300	67,2	62,9	59,7	57,1	Talas
Чуйская область	135 292	126 902	2 414	2 454	65,0	66,9	62,0	65,3	Chui
г.Бишкек	31 183	93 985	1 657	1 530	43,5	41,0	42,7	39,4	Bishkek
Суточное потребление			2 182	1 955	58,6	50,9	57,1	50,8	Daily intake
Суточные потребности			2 101	2 101	73,0	73,0	71,0	71,0	Daily needs
Баланс: (+) или (-)			81	-146	-14	-22	-14	-20	Balance: (+) or (-)

Таблица 5: (продолжение)
Table 5: (continued)

	Население, человек		Ккал в день на душу населения		Белки в день на душу населения, грамм		Жиры в день на душу населения, грамм		
	Number, people		C/Calories C/d/p		Proteins g/d/p		Fats g/d/p		
	I квартал / I quarter		I квартал / I quarter		I квартал / I quarter		I квартал / I quarter		
	2011	2012	2011	2012	2011	2012	2011	2012	
Третья квинтиль	1 083 405	1 110 435							Third quintile
Баткенская область	90 365	80 065	2 204	2 240	53,3	53,8	67,1	71,6	Batken
Джалал-Абадская область	227 329	182 249	2 434	2 190	64,4	60,7	62,8	52,1	Jalal-Abat
Иссык-Кульская область	83 626	97 732	2 216	2 367	59,7	61,0	60,0	66,0	Ysyk-Kul
Нарынская область	37 505	38 625	1 991	2 110	55,8	58,4	48,3	50,0	Naryn
Ошская область	297 035	361 937	2 165	2 189	58,4	55,6	57,0	59,8	Osh
Таласская область	36 765	23 871	2 638	2 573	70,8	69,1	66,6	66,5	Talas
Чуйская область	172 563	154 536	2 427	2 495	63,6	65,5	65,1	66,4	Chui
г.Бишкек	138 216	171 420	1 915	1 820	51,3	48,6	48,8	48,7	Bishkek
Суточное потребление			2 248	2 200	59,6	57,5	59,6	58,9	Daily intake
Суточные потребности			2 101	2 101	73,0	73,0	71,0	71,0	Daily needs
Баланс: (+) или (-)			147	99	-13	-16	-11	-12	Balance: (+)or (-)

Таблица 5: (продолжение)
Table 5: (continued)

	Население, человек		Ккал в день на душу населения		Белки в день на душу населения, грамм		Жиры в день на душу населения, грамм		
	Number, people		C/Calories C/d/p		Proteins g/d/p		Fats g/d/p		
	I квартал / I quarter		I квартал / I quarter		I квартал / I quarter		I квартал / I quarter		
	2011	2012	2011	2012	2011	2012	2011	2012	
Четвертая квинтиль	1 095 331	1 110 261							Fourth quintile
Баткенская область	76 907	70 490	2 672	2 320	65,8	56,2	83,0	71,8	Batken
Джалал-Абадская область	163 273	123 722	2 432	2 228	64,7	61,2	64,5	57,1	Jalal-Abat
Иссык-Кульская область	76 680	60 520	2 497	2 562	65,3	66,8	70,0	67,4	Ysyk-Kul
Нарынская область	33 099	35 626	2 187	2 027	65,1	54,9	56,9	47,8	Naryn
Ошская область	290 003	336 927	2 455	2 308	64,1	60,0	66,3	62,9	Osh
Таласская область	28 842	19 629	3 131	3 269	85,9	88,8	80,8	92,3	Talas
Чуйская область	180 036	189 640	2 641	2 544	71,8	70,4	74,6	68,1	Chui
г.Бишкек	246 490	273 707	2 117	1 969	58,2	54,1	56,1	53,0	Bishkek
Суточное потребление			2 434	2 278	64,9	60,9	66,6	61,5	Daily intake
Суточные потребности			2 101	2 101	73,0	73,0	71,0	71,0	Daily needs
Баланс: (+) или (-)			333	177	-8	-12	-4	-9	Balance: (+) or (-)

Таблица 5: (продолжение)
Table 5: (continued)

	Население, человек		Ккал в день на душу населения		Белки в день на душу населения, грамм		Жиры в день на душу населения, грамм		
	Number, people		C/Calories C/d/p		Proteins g/d/p		Fats g/d/p		
	I квартал / I quarter		I квартал / I quarter		I квартал / I quarter		I квартал / I quarter		
	2011	2012	2011	2012	2011	2012	2011	2012	
Пятая квинтиль	1 095 229	1 110 083							Fifth quintile
Баткенская область	59 545	79 330	2 859	2 769	72,3	61,9	87,5	82,3	Batken
Джалал-Абадская область	68 294	73 947	3 241	2 663	86,4	72,2	89,6	71,9	Jalal-Abat
Иссык-Кульская область	67 990	71 877	3 187	3 123	87,8	82,3	92,7	85,9	Ysyk-Kul
Нарынская область	31 132	51 092	2 400	2 334	71,7	65,2	69,7	58,6	Naryn
Ошская область	239 139	283 660	2 554	2 756	65,0	72,7	74,7	77,8	Osh
Таласская область	17 381	7 671	3 988	3 096	113,1	82,7	102,5	77,8	Talas
Чуйская область	172 406	231 800	3 206	3 228	86,3	92,4	104,9	97,7	Chui
г.Бишкек	439 341	310 707	2 616	2 728	73,5	76,6	77,2	81,5	Bishkek
Суточное потребление			2 798	2 848	75,9	77,4	83,5	82,6	Daily intake
Суточные потребности			2 101	2 101	73,0	73,0	71,0	71,0	Daily needs
Баланс: (+) или (-)			697	747	3	4	13	12	Balance: (+) or (-)

Таблица 6: Продовольственный баланс домохозяйств в стоимостном выражении по результатам обследований уровня жизни

(все население по доходным квинтильным группам и регионам, сомов)

Table 6: Household Food Balance expressed in economic terms, based on surveys of poverty levels

(total population by income quintile and by region, som)

	Население, человек		Среднедушевые доходы, сом/чел/месяц		Среднедушевые расходы на питание, сом/чел/месяц		Баланс, %		
	Number, people		Average per capita available income, s/ps/month		Average per capita food expenditure, s/ps/month		Balance, %		
	I квартал / I quarter		I квартал / I quarter		I квартал / I quarter		I квартал / I quarter		
	2011	2012	2011	2012	2011	2012	2011	2012	
Все население	5 477 620	5 551 888							Total population
Баткенская область	441 101	448 849	2 591,3	3 109,9	940,9	1 034,6	36,3	33,3	Batken
Джалал-Абадская область	1 036 644	1 054 226	2 071,4	2 676,6	1 019,7	939,6	49,2	35,1	Jalal-Abat
Иссык-Кульская область	444 520	448 003	3 117,0	2 827,7	1 194,5	1 202,5	38,3	42,5	Ysyk-Kul
Нарынская область	262 137	264 947	1 980,1	2 917,4	777,1	752,4	39,2	25,8	Naryn
Ошская область	1 386 734	1 403 598	2 452,3	3 176,9	1 230,3	1 314,5	50,2	41,4	Osh
Таласская область	231 819	235 327	2 127,3	2 850,2	950,7	760,1	44,7	26,7	Talas
Чуйская область	814 870	822 581	2 708,2	3 326,7	1 334,9	1 487,6	49,3	44,7	Chui
г.Бишкек	859 795	874 357	3 212,8	3 726,7	1 782,1	1 457,4	55,5	39,1	Bishkek
Средневзвешенный баланс			2 566,5	3 130,9	1 232,9	1 209,5	48,0	38,6	Average weighted balance

Таблица 6: (продолжение)
Table 6: (continued)

	Население, человек		Среднедушевые доходы, сом/чел/месяц		Среднедушевые расходы на питание, сом/чел/месяц		Баланс, %		
	Number, people		Average per capita available income, s/ps/month		Average per capita food expenditure, s/ps/month		Balance, %		
	I квартал / I quarter		I квартал / I quarter		I квартал / I quarter		I квартал / I quarter		
	2011	2012	2011	2012	2011	2012	2011	2012	
Первая квинтиль	1 095 602	1 110 096							First quintile
Баткенская область	68 415	90 377	892,9	1 076,2	789,3	840,0	88,4	78,0	Batken
Джалал-Абадская область	286 894	304 180	738,4	835,5	730,1	710,5	98,9	85,0	Jalal-Abat
Иссык-Кульская область	117 562	129 531	702,4	933,1	841,9	777,8	119,9	83,4	Ysyk-Kul
Нарынская область	104 126	79 006	713,3	901,9	581,0	488,2	81,4	54,1	Naryn
Ошская область	236 372	237 998	832,2	1 009,3	831,2	1 006,6	99,9	99,7	Osh
Таласская область	92 047	64 288	741,4	863,3	644,2	534,9	86,9	62,0	Talas
Чуйская область	148 175	160 398	740,9	996,7	901,4	971,4	121,7	97,5	Chui
г.Бишкек	42 012	44 317	946,3	1 144,0	1 268,7	954,8	134,1	83,5	Bishkek
Средневзвешенный баланс			770,6	945,7	790,0	813,8	102,5	86,1	Average weighted balance

Таблица 6: (продолжение)
Table 6: (continued)

	Население, человек		Среднедушевые доходы, сом/чел/месяц		Среднедушевые расходы на питание, сом/чел/месяц		Баланс, %		
	Number, people		Average per capita available income, s/ps/month		Average per capita food expenditure, s/ps/month		Balance, %		
	I квартал / I quarter		I квартал / I quarter		I квартал / I quarter		I квартал / I quarter		
	2011	2012	2011	2012	2011	2012	2011	2012	
Вторая квинтиль	1 088 538	1 108 765							Second quintile
Баткенская область	83 100	117 190	1 472,3	1 862,1	742,7	957,3	50,4	51,4	Batken
Джалал-Абадская область	195 667	201 093	1 492,2	1 853,3	849,8	951,9	57,0	51,4	Jalal-Abat
Иссык-Кульская область	78 947	98 297	1 464,4	1 787,1	1 063,6	1 066,4	72,6	59,7	Ysyk-Kul
Нарынская область	48 247	47 295	1 409,4	1 802,3	834,4	555,1	59,2	30,8	Naryn
Ошская область	369 760	301 175	1 470,8	1 828,7	1 167,8	1 065,2	79,4	58,2	Osh
Таласская область	36 023	46 189	1 430,3	1 789,0	862,8	654,7	60,3	36,6	Talas
Чуйская область	151 949	122 373	1 485,2	1 817,0	1 046,8	1 142,6	70,5	62,9	Chui
г.Бишкек	124 846	175 153	1 500,5	1 834,3	1 470,6	1 130,8	98,0	61,6	Bishkek
Средневзвешенный баланс			1 475,6	1 829,8	1 063,6	1 013,4	72,1	55,4	Average weighted balance

Таблица 6: (продолжение)
Table 6: (continued)

	Население, человек		Среднедушевые доходы, сом/чел/месяц		Среднедушевые расходы на питание, сом/чел/месяц		Баланс, %		
	Number, people		Average per capita available income, s/ps/month		Average per capita food expenditure, s/ps/month		Balance, %		
	I квартал / I quarter		I квартал / I quarter		I квартал / I quarter		I квартал / I quarter		
	2011	2012	2011	2012	2011	2012	2011	2012	
Третья квинтиль	1 099 019	1 113 657							Third quintile
Баткенская область	95 359	88 405	2 034,8	2 544,1	871,1	1 022,7	42,8	40,2	Batken
Джалал-Абадская область	219 060	224 940	2 041,7	2 544,3	1 160,1	905,3	56,8	35,6	Jalal-Abat
Иссык-Кульская область	65 637	83 556	1 988,1	2 599,4	1 210,4	1 165,3	60,9	44,8	Ysyk-Kul
Нарынская область	38 572	30 608	2 102,5	2 486,7	672,9	1 043,3	32,0	42,0	Naryn
Ошская область	323 272	313 698	2 048,9	2 524,7	1 185,1	1 221,3	57,8	48,4	Osh
Таласская область	31 104	43 203	2 068,3	2 540,8	1 183,5	899,4	57,2	35,4	Talas
Чуйская область	158 347	163 333	2 034,7	2 538,8	1 302,3	1 379,5	64,0	54,3	Chui
г.Бишкек	167 668	165 914	2 078,4	2 547,0	1 506,6	1 209,9	72,5	47,5	Bishkek
Средневзвешенный баланс			2 047,5	2 540,8	1 202,3	1 141,6	58,7	44,9	Average weighted balance

Таблица 6: (продолжение)
Table 6: (continued)

	Население, человек		Среднедушевые доходы, сом/чел/месяц		Среднедушевые расходы на питание, сом/чел/месяц		Баланс, %		
	Number, people		Average per capita available income, s/ps/month		Average per capita food expenditure, s/ps/month		Balance, %		
	I квартал / I quarter		I квартал / I quarter		I квартал / I quarter		I квартал / I quarter		
	2011	2012	2011	2012	2011	2012	2011	2012	
Четвертая квинтиль	1 099 218	1 108 621							Fourth quintile
Баткенская область	103 038	80 877	2 815,1	3 605,6	1 004,0	1 034,8	35,7	28,7	Batken
Джалал-Абадская область	219 056	167 855	2 786,8	3 612,5	1 157,5	1 129,2	41,5	31,3	Jalal-Abat
Иссык-Кульская область	75 187	51 891	2 948,3	3 634,2	1 292,1	1 583,4	43,8	43,6	Ysyk-Kul
Нарынская область	32 411	57 534	2 978,7	3 554,1	971,1	852,2	32,6	24,0	Naryn
Ошская область	220 135	290 720	2 894,0	3 601,2	1 479,3	1 449,1	51,1	40,2	Osh
Таласская область	37 542	42 017	2 802,2	3 508,6	1 310,1	879,6	46,8	25,1	Talas
Чуйская область	186 531	184 925	2 838,6	3 508,6	1 438,1	1 641,9	50,7	46,8	Chui
г.Бишкек	225 317	232 802	2 886,2	3 612,7	1 649,6	1 377,2	57,2	38,1	Bishkek
Средневзвешенный баланс			2 857,3	3 585,8	1 365,0	1 341,2	47,8	37,4	Average weighted balance

Таблица 6: (продолжение)
Table 6: (continued)

	Население, человек		Среднедушевые доходы, сом/чел/месяц		Среднедушевые расходы на питание, сом/чел/месяц		Баланс, %		
	Number, people		Average per capita available income, s/ps/month		Average per capita food expenditure, s/ps/month		Balance, %		
	I квартал / I quarter		I квартал / I quarter		I квартал / I quarter		I квартал / I quarter		
	2011	2012	2011	2012	2011	2012	2011	2012	
Пятая квинтиль	1 095 243	1 110 749							Fifth quintil
Баткенская область	91 190	72 001	5 214,5	7 831,2	1 237,0	1 419,0	23,7	18,1	Batken
Джалал-Абадская область	115 967	156 157	5 051,5	6 508,1	1 497,0	1 215,4	29,6	18,7	Jalal-Abat
Иссык-Кульская область	107 187	84 728	7 792,2	6 662,4	1 599,3	1 813,1	20,5	27,2	Ysyk-Kul
Нарынская область	38 781	50 503	5 135,2	6 650,5	1 173,9	1 060,4	22,9	15,9	Naryn
Ошская область	237 196	260 008	5 736,7	7 035,0	1 556,1	1 847,1	27,1	26,3	Osh
Таласская область	35 103	39 630	5 807,0	6 949,5	1 254,0	969,5	21,6	14,0	Talas
Чуйская область	169 867	191 551	6 003,1	6 738,6	1 888,0	2 083,3	31,5	30,9	Chui
г.Бишкек	299 953	256 172	5 122,4	6 335,1	2 237,1	2 000,8	43,7	31,6	Bishkek
Средневзвешенный баланс			5 675,9	6 751,1	1 742,3	1 737,0	30,7	25,7	Average weighted balance

Таблица 7: Продовольственный баланс домохозяйств в стоимостном выражении по результатам обследований уровня жизни

(все население по расходным квинтильным группам и регионам, сомов)

Table 7: Household Food Balance expressed in economic terms, based on surveys of poverty levels

(total population by expenditure quintile and by region, som)

	Население, человек		Общие среднедушевые расходы, сом/чел/месяц		Среднедушевые расходы на питание, сом/чел/месяц		Баланс, %		
	Number, people		Total per capita expenditures s/ps/month		Average per capita food expenditure, s/ps/month		Balance, %		
	I квартал / I quarter		I квартал / I quarter		I квартал / I quarter		I квартал / I quarter		
	2011	2012	2011	2012	2011	2012	2011	2012	
Все население	5 477 620	5 551 888							Total population
Баткенская область	441 101	448 849	2 111,2	2 412,5	940,9	1 034,6	44,6	42,9	Batken
Джалал-Абадская область	1 036 644	1 054 226	1 841,9	1 706,1	1 019,7	939,6	55,4	55,1	Jalal-Abat
Иссык-Кульская область	444 520	448 003	2 241,9	2 177,0	1 194,5	1 202,5	53,3	55,2	Ysyk-Kul
Нарынская область	262 137	264 947	1 893,1	2 152,0	777,1	752,4	41,0	35,0	Naryn
Ошская область	1 386 734	1 403 598	2 496,8	2 673,2	1 230,3	1 314,5	49,3	49,2	Osh
Таласская область	231 819	235 327	1 834,5	1 440,0	950,7	760,1	51,8	52,8	Talas
Чуйская область	814 870	822 581	2 664,8	2 898,5	1 334,9	1 487,6	50,1	51,3	Chui
г.Бишкек	859 795	874 357	3 795,3	3 276,2	1 782,1	1 457,4	47,0	44,5	Bishkek
Средневзвешенный баланс			2 493,0	2 479,7	1 232,9	1 209,5	49,5	48,8	Average weighted balance

Таблица 7: (продолжение)

Table 7: (continued)

	Население, человек		Общие среднедушевые расходы, сом/чел/месяц		Среднедушевые расходы на питание, сом/чел/месяц		Баланс, %		
	Number, people		Total per capita expenditures s/ps/month		Average per capita food expenditure, s/ps/month		Balance, %		
	I квартал / I quarter		I квартал / I quarter		I квартал / I quarter		I квартал / I quarter		
	2011	2012	2011	2012	2011	2012	2011	2012	
Первая квинтиль	1 095 918	1 111 112							First quintile
Баткенская область	109 858	78 474	913,3	986,4	481,1	510,7	52,7	51,8	Batken
Джалал-Абадская область	278 731	426 230	913,9	929,0	498,5	533,6	54,5	57,4	Jalal-Abat
Иссык-Кульская область	110 876	135 466	932,9	931,5	515,5	604,7	55,3	64,9	Ysyk-Kul
Нарынская область	124 851	112 372	835,0	816,9	400,1	372,8	47,9	45,6	Naryn
Ошская область	224 059	86 348	874,6	1 119,6	521,5	711,5	59,6	63,5	Osh
Таласская область	88 406	127 980	919,4	873,2	477,2	448,5	51,9	51,4	Talas
Чуйская область	154 572	119 703	947,6	919,7	536,0	515,6	56,6	56,1	Chui
г.Бишкек	4 565	24 539	997,6	1 026,0	561,1	416,4	56,2	40,6	Bishkek
Средневзвешенный баланс			904,3	931,6	495,8	523,9	54,8	56,2	Average weighted balance

Таблица 7: (продолжение)

Table 7: (continued)

	Население, человек		Общие среднедушевые расходы, сом/чел/месяц		Среднедушевые расходы на питание, сом/чел/месяц		Баланс, %		
	Number, people		Total per capita expenditures s/ps/month		Average per capita food expenditure, s/ps/month		Balance, %		
	I квартал / I quarter		I квартал / I quarter		I квартал / I quarter		I квартал / I quarter		
	2011	2012	2011	2012	2011	2012	2011	2012	
Вторая квинтиль	1 107 738	1 109 996							Second quintile
Баткенская область	104 426	140 491	1 489,0	1 553,2	721,5	776,5	48,5	50,0	Batken
Джалал-Абадская область	299 017	248 077	1 458,6	1 547,9	827,4	843,0	56,7	54,5	Jalal-Abat
Иссык-Кульская область	105 348	82 408	1 497,3	1 536,8	874,4	909,1	58,4	59,2	Ysyk-Kul
Нарынская область	35 549	27 232	1 519,9	1 547,0	766,7	566,6	50,4	36,6	Naryn
Ошская область	336 497	334 725	1 562,2	1 581,2	957,0	848,7	61,3	53,7	Osh
Таласская область	60 424	56 176	1 517,0	1 571,6	900,8	875,6	59,4	55,7	Talas
Чуйская область	135 292	126 902	1 536,9	1 595,8	848,1	954,2	55,2	59,8	Chui
г.Бишкек	31 183	93 985	1 562,6	1 609,8	812,9	728,7	52,0	45,3	Bishkek
Средневзвешенный баланс			1 514,2	1 569,7	865,4	839,1	57,2	53,5	Average weighted balance

Таблица 7: (продолжение)

Table 7: (continued)

	Население, человек		Общие среднедушевые расходы, сом/чел/месяц		Среднедушевые расходы на питание, сом/чел/месяц		Баланс, %		
	Number, people		Total per capita expenditures s/ps/month		Average per capita food expenditure, s/ps/month		Balance, %		
	I квартал / I quarter		I квартал / I quarter		I квартал / I quarter		I квартал / I quarter		
	2011	2012	2011	2012	2011	2012	2011	2012	
Третья квинтиль	1 083 405	1 110 435							Third quintile
Баткенская область	90 365	80 065	2 039,0	2 127,9	959,0	1 073,5	47,0	50,5	Batken
Джалал-Абадская область	227 329	182 249	2 058,7	2 067,4	1 146,6	1 152,5	55,7	55,7	Jalal-Abat
Иссык-Кульская область	83 626	97 732	2 072,6	2 057,9	1 200,6	1 153,2	57,9	56,0	Ysyk-Kul
Нарынская область	37 505	38 625	2 037,1	2 106,5	949,3	859,6	46,6	40,8	Naryn
Ошская область	297 035	361 937	2 061,3	2 083,0	1 165,0	1 211,7	56,5	58,2	Osh
Таласская область	36 765	23 871	2 067,8	2 091,2	1 220,5	1 161,3	59,0	55,5	Talas
Чуйская область	172 563	154 536	2 089,5	2 096,7	1 206,0	1 191,4	57,7	56,8	Chui
г.Бишкек	138 216	171 420	2 094,8	2 141,6	1 042,0	1 000,4	49,7	46,7	Bishkek
Средневзвешенный баланс			2 067,9	2 093,4	1 132,0	1 138,1	54,7	54,4	Average weighted balance

Таблица 7: (продолжение)
Table 7: (continued)

	Население, человек		Общие среднедушевые расходы, сом/чел/месяц		Среднедушевые расходы на питание, сом/чел/месяц		Баланс, %		
	Number, people		Total per capita expenditures s/ps/month		Average per capita food expenditure, s/ps/month		Balance, %		
	I квартал / I quarter		I квартал / I quarter		I квартал / I quarter		I квартал / I quarter		
	2011	2012	2011	2012	2011	2012	2011	2012	
Четвертая квинтиль	1 095 331	1 110 261							Fourth quintile
Баткенская область	76 907	70 490	2 720,7	2 836,1	1 165,5	1 478,4	42,8	52,1	Batken
Джалал-Абадская область	163 273	123 722	2 782,6	2 741,0	1 572,4	1 521,7	56,5	55,5	Jalal-Abat
Иссык-Кульская область	76 680	60 520	2 837,7	2 841,7	1 475,3	1 473,4	52,0	51,8	Ysyk-Kul
Нарынская область	33 099	35 626	2 868,5	2 826,0	1 150,4	1 019,8	40,1	36,1	Naryn
Ошская область	290 003	336 927	2 802,5	2 827,0	1 505,8	1 399,2	53,7	49,5	Osh
Таласская область	28 842	19 629	2 782,6	2 751,5	1 488,5	1 595,4	53,5	58,0	Talas
Чуйская область	180 036	189 640	2 807,4	2 824,5	1 559,4	1 523,3	55,5	53,9	Chui
г.Бишкек	246 490	273 707	2 853,5	2 807,4	1 415,2	1 261,0	49,6	44,9	Bishkek
Средневзвешенный баланс			2 810,0	2 812,2	1 466,9	1 400,4	52,2	49,8	Average weighted balance

Таблица 7: (продолжение)

Table 7: (continued)

	Население, человек		Общие среднедушевые расходы, сом/чел/месяц		Среднедушевые расходы на питание, сом/чел/месяц		Баланс, %		
	Number, people		Total per capita expenditures s/ps/month		Average per capita food expenditure, s/ps/month		Balance, %		
	I квартал / I quarter		I квартал / I quarter		I квартал / I quarter		I квартал / I quarter		
	2011	2012	2011	2012	2011	2012	2011	2012	
Пятая квинтиль	1 095 229	1 110 083							Fifth quintile
Баткенская область	59 545	79 330	4 734,8	5 255,8	1 856,4	1 576,0	39,2	30,0	Batken
Джалал-Абадская область	68 294	73 947	4 336,6	4 093,5	2 244,4	2 104,9	51,8	51,4	Jalal-Abat
Иссык-Кульская область	67 990	71 877	5 066,6	4 860,8	2 473,4	2 504,5	48,8	51,5	Ysyk-Kul
Нарынская область	31 132	51 092	5 352,1	4 975,1	1 696,5	1 418,6	31,7	28,5	Naryn
Ошская область	239 139	283 660	5 502,0	5 005,1	2 026,0	2 078,4	36,8	41,5	Osh
Таласская область	17 381	7 671	5 526,5	4 549,8	2 069,6	1 726,6	37,4	37,9	Talas
Чуйская область	172 406	231 800	5 516,3	5 228,7	2 327,8	2 449,8	42,2	46,9	Chui
г.Бишкек	439 341	310 707	5 046,2	4 997,0	2 302,2	2 185,1	45,6	43,7	Bishkek
Средневзвешенный баланс			5 176,1	4 992,9	2 207,8	2 146,5	42,7	43,0	Average weighted balance

8. Индикаторы для целей развития тысячелетия

Таблица 8.1.: Заболеваемость туберкулезом

(на 100 тыс. населения)

Таблица 8.1.: Tuberculosis morbidity (Prevalence rate associated to tuberculosis)

(per 100000 population)

	2005	2006	2007	2008	2009	2010	2011	
Кыргызская Республика	125,7	121,9	115,5	106,3	103,9	101,1	100,4	Kyrgyz Republic
Баткенская область	86,3	84,2	80,3	81,7	82,7	81,8	78,9	Batken region
Джалал-Абадская область	112,1	101,9	91,9	88,3	87,8	85,9	82,5	Djalal-Abad region
Иссык-Кульская область	70,2	66,6	74,8	65,7	68,3	67,3	68,3	Issyk-Kul region
Нарынская область	92,0	101,2	89,1	101,2	97,2	103,9	95,2	Naryn region
Ошская область	100,2	97,3	102,9	97,9	99,5	90,3	87,0	Osh region
Талаская область	112,3	110,8	109,8	98,9	98,8	105,9	107,9	Talas region
Чуйская область	220,8	209,0	158,5	166,8	155,2	154,5	158,5	Chui region
г. Бишкек	146,1	157,9	174,4	123,1	114,5	113,1	115,0	Bishkek
г.Ош	140,1	115,6	103,3	99,5	99,8	85,4	88,7	Osh

Таблица 8.2.: Заболеваемость бруцеллезом

(на 100 тыс. населения)

Таблица 8.2.: Brucellosis morbidity

(per 100000 population)

	2005	2006	2007	2008	2009	2010	2011	
Кыргызская Республика	55,9	74,4	77,5	73,0	67,4	73,0	80,0	Kyrgyz Republic
Баткенская область	163,0	113,2	93,5	86,1	66,0	83,9	152,8	Batken region
Джалал-Абадская область	66,1	88,3	96,8	111,5	112,9	128,5	138,9	Djalal-Abad region
Иссык-Кульская область	65,3	112,0	143,6	136,7	125,1	134,6	114,3	Issyk-Kul region
Нарынская область	118,3	164,3	180,1	162,6	168,8	86,3	83,5	Naryn region
Ошская область	21,9	62,2	64,4	43,1	40,7	41,2	48,7	Osh region
Талаская область	125,9	149,4	135,1	132,7	110,7	141,5	118,2	Talas region
Чуйская область	48,9	67,7	57,9	52,2	45,8	55,0	49,7	Chui region
г. Бишкек	7,9	7,1	10,6	12,8	11,2	24,0	26,8	Bishkek
г.Ош	12,0	23,2	32,0	29,2	17,8	10,1	31,3	Osh

Таблица 8.3.: Заболеваемость железодефицитной анемией детей в возрасте 0-14 лет

(случаев)

Таблица 8.3.: Iron Deficit Anemia Morbidity of Children at the Age of 0-14

(cases)

	Зарегистрировано больных - всего						в т.ч. с диагнозом, установленным впервые в жизни					
	2006	2007	2008	2009	2010	2011	2006	2007	2008	2009	2010	2011
Кыргызская Республика	56258	58289	54072	56124	59904	62188	33477	37121	35690	37252	39400	43085 Kyrgyz Republic
Баткенская область	9093	7581	6974	6699	8107	7887	5659	5051	4960	4392	4542	5645 Batken region
Джалал-Абадская область	9695	11731	10239	9626	9701	11080	5124	6578	6491	5464	6249	7775 Djalal-Abad region
Иссык-Кульская область	3082	2953	3108	3771	4117	4041	1958	2041	2443	2761	3418	3245 Issyk-Kul region
Нарынская область	2082	2515	2417	2588	2047	2198	1135	1556	1604	1666	1310	1076 Naryn region
Ошская область	18553	18670	16130	15545	17569	17630	10734	12786	10202	10283	10911	11263 Osh region
Таласская область	817	1165	970	782	1150	1063	544	703	696	585	867	703 Talas region
Чуйская область	3092	3439	3210	3726	3717	4364	2182	2606	2460	2939	2856	3393 Chui region
г. Бишкек	6760	7226	8185	8946	9960	10388	4360	4272	4995	5782	6941	7822 Bishkek
г.Ош	3022	2917	2757	4417	3517	3506	1747	1479	1775	3380	2290	2150 Osh
Прочие медицинские учреждения республиканского подчинения	62	92	82	24	19	31	34	49	64	–	16	Other medical offices of 13 republican subordination

**Таблица 8.4.: Заболеваемость населения железодефицитной анемией
в возрасте 15 лет и старше
(случаев)**

**Таблица 8.4.: Iron Deficit Anemia Morbidity of the Population at the Age of 15 and Over
(cases)**

	Зарегистрировано больных - всего						в т.ч. с диагнозом, установленным впервые в жизни						
	2006	2007	2008	2009	2010	2011	2006	2007	2008	2009	2010	2011	
Кыргызская Республика	93966	98345	91305	88667	90703	89153	44375	47747	46034	45296	50756	47997	Kyrgyz Republic
Баткенская область	19041	19309	14640	14394	14722	10595	10298	10783	8577	7652	8406	5827	Batken region
Джалал-Абадская область	15516	17601	15507	15815	16388	17233	7602	9769	8396	7999	9064	9546	Djalal-Abad region
Иссык-Кульская область	3395	2952	3026	3039	2962	3052	1647	1363	1628	1937	1863	1742	Issyk-Kul region
Нарынская область	4281	4581	3629	4122	4032	3254	1750	2131	1679	2052	2556	1731	Naryn region
Ошская область	29974	31278	31932	27892	28534	29953	13763	13584	15693	14627	17247	18217	Osh region
Таласская область	2251	2245	2118	2557	2487	2068	811	1131	1231	1484	1684	943	Talas region
Чуйская область	6049	6190	5641	5453	5332	6670	2916	3785	3384	3108	3021	3602	Chui region
г. Бишкек	9360	10246	11493	11592	12487	12644	3065	3351	3909	4189	5156	4524	Bishkek
г.Ош	4046	3854	3217	3748	3691	3551	2495	1805	1495	2202	1733	1827	Osh
Прочие медицинские учреждения республиканского подчинения	53	89	102	55	68	133	28	45	42	46	26		Other medical offices of 38 republican subordination

**Таблица 9. Индикаторы продовольственной безопасности
Кыргызской Республики**

Table 9. Food Security Indicators of the Kyrgyz Republic

Таблица 9.1. Уровень суточной энергетической ценности рациона человека

(ккал)

Table 9.1. Level of daily energy value of people diet

(k/Cal)

Период/Period	Фактическая ценность рациона ¹ /Actual dietary value ¹	Минимальная норма/Minimal ratio	Фактическое значение индикатора (гр. 2/гр.3)/Actual meaning of the indicator (paragraph 2/ paragraph 3)
1	2	3	4
Янв.-март /Jan-March 2007	2196	2431	0,90
янв.-июнь/Jan-June 2007	2184	2431	0,90
янв.-сент./Jan-Sept. 2007	2253	2431	0,93
2007	2218	2431	0,91
янв.-март/Jan-March 2008	2287	2431	0,94
янв.-июнь/Jan-June 2008	2277	2431	0,94
янв.-сент./Jan-Sept. 2008	2299	2431	0,95
2008	2295	2431	0,94
янв.-март/Jan-March 2009	2395	2431	0,99
янв.-июнь/Jan-June 2009	2348	2431	0,97
янв.-сент. /Jan-Sept. 2009	2356	2101	1,12
2009	2358	2101	1,12
янв.-март/Jan-March 2010	2380	2101	1,13
янв.-июнь/Jan-June 2010	2323	2101	1,11
янв.-сент./Jan-Sept. 2010	2305	2101	1,10
2010	2319	2101	1,10
янв.-март/Jan-March 2011	2338	2101	1,11
янв.-июнь/Jan-June 2011	2272	2101	1,08
янв.-сент./Jan-Sept. 2011	2260	2101	1,08
2011	2281	2102	1,09
янв.-март/Jan-March 2012	2178	2101	1,04

¹ По результатам интегрированного выборочного обследования бюджетов домашних хозяйств и рабочей силы./¹ According to results of the Integrated Sampling Survey of Household Budgets and Labour Force.

Таблица 9.2. Достаточность потребления отдельного продукта ²

(в среднем на душу населения, кг в месяц)

Table 9.2. Sufficiency of selected foods consumption ²

(average per capita, kg. per month)

	Фактическое потребление/Actual consumption								
	Хлеб и хлебо- продукты/ Bread and bread products	Мясо и мясопро- дукты/Me at and meat products	Молоко и молочные продукты/ Milk and dairy products	Яйца (штук)/ Eggs (pieces)	Овощи и бахчевые/ Vegetables and melons	Фрукты и ягоды/ Fruits and berries	Картофель/P otatoes	Сахар/ Sugar	Масло раститель- ное/ Vegetable oil
Янв.-март / Jan-March 2007	15,2	3,0	10,8	5,0	12,0	2,1	8,2	1,3	0,5
Янв.-июнь/ Jan-June 2007	15,4	3,0	15,5	5,1	6,2	1,4	8,0	1,5	0,4
Янв.-сент./ Jan-Sept. 2007	16,2	3,2	17,4	5,1	10,9	2,6	8,4	1,6	0,5
2007	15,3	2,9	17,4	5,9	12,2	3,0	8,0	1,8	0,5
Янв.-март/ Jan-March 2008	15,3	3,0	10,9	5,2	12,2	2,1	8,2	1,4	0,5
Янв.-июнь/ Jan-June 2008	15,4	3,0	15,7	5,2	6,2	1,2	8,0	1,6	0,5
Янв.-сент./ Jan-Sept 2008	16,2	3,3	17,4	5,2	11,0	2,0	8,4	1,6	0,6
2008	15,9	3,1	18,1	6,3	12,6	2,5	8,3	1,8	0,6
Янв.-март/ Jan-March 2009	16,1	3,2	12,2	5,9	12,7	0,9	8,3	1,7	0,9
Янв.-июнь/ Jan-June 2009	16,0	3,1	16,5	5,5	6,6	0,5	8,4	1,7	0,7
Янв.-сент./ Jan-Sept. 2009	16,6	3,4	18,1	5,3	12,0	2,2	8,5	1,6	0,6
2009	15,9	3,2	17,7	6,6	12,6	2,5	8,2	1,8	0,7
Янв.-март / Jan-March 2010	16,0	3,4	12,2	6,2	12,6	1,4	8,2	1,7	1,0
Янв.-июнь/ Jan-June 2010	15,9	3,3	16,5	5,6	6,3	0,5	8,3	1,7	1,0
Янв.-сент./ Jan-Sept. 2010	16,4	3,3	17,8	5,6	12,1	2,3	8,3	1,6	0,7
2010	15,9	3,2	17,7	6,6	12,5	2,5	8,1	1,8	1,0
Янв.-март/ Jan-March 2011	16,1	3,5	12,3	6,2	10,5	1,0	8,3	1,6	1,0
Янв.-июнь/ Jan-June 2011	15,9	3,3	16,5	5,9	4,4	0,5	8,1	1,7	1,0
Янв.-сент./ Jan-Sept. 2011	16,3	3,3	17,7	5,7	12,0	2,3	8,3	1,5	1,0
2011	15,8	3,2	17,8	6,8	12,5	2,4	8,2	1,8	1,0
Янв.-март/ Jan-March 2012 ¹	16,1	3,4	12,3	6,2	7,4	1,0	8,4	1,5	1,0
Янв.-июнь/ Jan-June 2012 ¹	15,9	3,3	16,5	5,9	4,5	0,3	8,2	1,6	1,0
Янв.-сент./ Jan-Sept. 2012 ¹	16,2	3,3	17,8	5,8	12,0	2,3	8,4	1,5	1,0

¹ Данные предварительные/Preliminary data

² В пересчете на первичный продукт./Expressed in primary product.

Таблица 9.3. Экономическая доступность продуктов питания
(в среднем на душу населения, сомов в месяц)

Table 9.3. Economical availability of foodstuffs
(average per capita, soms per month)

Период/Period	Размер среднемесячных затрат домохозяйств на питание/Monthly average expenditures of households for food	Размер среднемесячных совокупных затрат домохозяйств/Monthly average aggregated expenditures of households	Фактическое значение индикатора (гр. 2/гр.3)*100/ Actual meaning of the indicator (paragraph 2/ paragraph 3)*100
1	2	3	4
Янв.-март /Jan-March 2007	567	1178	48
Янв.-июнь/Jan-June 2007	597	1280	47
Янв.-сент./Jan-Sept. 2007	675	1466	46
2007	720	1579	46
Янв.-март/Jan-March 2008	887	1600	55
Янв.-июнь/Jan-June 2008	984	1890	52
Янв.-сент./Jan-Sept 2008	1052	2090	50
2008	1093	2257	48
Янв.-март/Jan-March 2009	1089	2143	51
Янв.-июнь/Jan-June 2009	1076	2177	49
Янв.-сент./Jan-Sept. 2009	1089	2136	51
2009	1095	2264	48
Янв.-март /Jan-March 2010	1018	2198	46
Янв.-июнь/Jan-June 2010	1039	2241	46
Янв.-сент./Jan-Sept. 2010	1080	2366	46
2010	1106	2449	45
Янв.-март/Jan-March 2011	1233	2493	49
Янв.-июнь/Jan-June 2011	1263	2592	49
Янв.-сент./Jan-Sept. 2011	1283	2658	48
2011	1299	2762	47
Янв.-март/Jan-March 2012	1209	2480	49

**Таблица 9.4. Дифференциация расходов на питание
по социальным группам**

(в среднем на душу населения, сомов в месяц)

Table 9.4. Differentiation of expenditures for food by social groups

(average per capita, soms per month)

Период/Period	Первая квинтильная группа (с наименьшими доходами)/The first quintile group (with the lowest incomes)	Пятая квинтильная группа (с наибольшими доходами)/The fifth quintile group (with the
Янв.-март /Jan-March 2007	215	1129
Янв.-июнь/Jan-June 2007	243	1143
Янв.-сент./Jan-Sept. 2007	284	1275
2007	305	1317
Янв.-март/Jan-March 2008	309	1665
Янв.-июнь/Jan-June 2008	399	1792
Янв.-сент./Jan-Sept 2008	472	1836
2008	718	1565
Янв.-март/Jan-March 2009	708	1629
Янв.-июнь/Jan-June 2009	663	1623
Янв.-сент./Jan-Sept. 2009	670	1635
2009	648	1669
Янв.-март /Jan-March 2010	614	1574
Янв.-июнь/Jan-June 2010	583	1615
Янв.-сент./Jan-Sept. 2010	608	1692
2010	671	1680
Янв.-март/Jan-March 2011	790	1742
Янв.-июнь/Jan-June 2011	861	1809
Янв.-сент./Jan-Sept. 2011	879	1870
2011	893	1878
Янв.-март/Jan-March 2012	814	1737

Таблица 9.5. Емкость внутреннего рынка отдельных продуктов ²

(тыс. тонн)

Table 9.5. Capacity of internal market of selected products²

(thsd. tons)

	Хлеб и хлебо- продукты/ Bread and bread products	Мясо и мясопро- дукты/ Meat and meat products	Молоко и молочные продукты/ Milk and dairy products	Яйца (млн. штук)/ Eggs (mln. pieces)	Овощи и бахчевые/ Vegetables and melons	Фрукты и ягоды/ Fruits and berries	Картофель/ Potatoes	Сахар/ Sugar	Масло раститель- ное/ Vegetable oil
Янв.-март / Jan-March 2007	237,3	46,3	168,8	78,5	188,4	32,3	128,2	20,0	7,5
Янв.-июнь/ Jan-June 2007	483,1	92,6	487,1	158,7	194,8	43,4	250,1	48,4	13,1
Янв.-сент./ Jan-Sept. 2007	761,2	150,1	818,9	242,3	512,1	124,3	394,3	75,4	24,9
2007	963,2	182,3	1094,1	371,7	766,8	188,5	502,5	111,1	31,4
Янв.-март/ Jan-March 2008	241,6	48,1	171,9	81,7	193,1	32,9	129,5	22,8	7,7
Янв.-июнь/ Jan-June 2008	487,1	93,6	494,9	163,9	196,1	37,5	252,0	50,8	16,1
Янв.-сент./ Jan-Sept 2008	770,1	155,0	825,9	248,3	524,0	96,7	396,8	76,4	28,5
2008	968,3	191,8	1103,2	382,4	768,7	152,0	506,7	112,3	35,0
Янв.-март/ Jan-March 2009	245,9	49,3	186,7	90,2	194,3	14,1	127,2	25,3	14,3
Янв.-июнь/ Jan-June 2009	491,0	95,1	505,7	168,9	201,4	14,1	258,5	51,3	20,7
Янв.-сент./ Jan-Sept. 2009	765,4	156,1	832,7	244,3	552,2	99,6	391,8	72,7	28,8
2009	976,9	198,9	1089,5	405,1	774,3	154,4	504,6	109,1	40,4
Янв.-март / Jan-March 2010	248,3	52,8	190,0	96,5	195,9	22,0	127,2	26,3	15,0
Янв.-июнь/ Jan-June 2010	494,1	101,2	511,6	173,7	196,2	14,4	258,4	51,5	30,0
Янв.-сент./ Jan-Sept. 2010	766,6	153,1	829,8	262,3	563,9	105,8	387,7	74,7	32,8
2010	991,7	201,0	1103,1	412,3	778,9	155,8	504,8	110,6	62,4
Янв.-март/ Jan-March 2011	252,1	54,8	193,6	97,6	165,3	16,4	130,5	25,5	15,1
Янв.-июнь/ Jan-June 2011	499,4	102,5	518,0	185,7	138,3	14,7	253,9	53,1	31,4
Янв.-сент./ Jan-Sept. 2011	771,4	158,0	837,8	268,7	565,2	106,4	390,8	70,0	45,3
2011	999,3	203,6	1120,5	432,1	788,7	151,4	517,8	112,6	62,3
Янв.-март/ Jan-March 2012 ¹	256,1	54,6	195,8	99,5	118,3	16,6	133,3	23,7	15,9
Янв.-июнь/ Jan-June 2012 ¹	506,7	105,2	528,5	187,2	144,6	11,0	261,1	52,7	31,9
Янв.-сент./ Jan-Sept. 2012 ¹	777,0	159,6	856,6	280,1	576,0	111,3	402,6	71,7	46,2

¹ Данные предварительные/Preliminary data

² В пересчете на первичный продукт./Expressed in primary product.

Таблица 9.6. Баланс фактического уровня производства продовольствия в Кыргызской Республике
(тыс. тонн)

Table 9.6. Balance of actual level of food production in the Kyrgyz Republic
(thsd. tons)

	Производство основных видов продовольствия/Production of main types of food								
	Пшеница в весе после доработки/ Wheat in net weight	Мясо в убойном весе/ Meat in slaughter weight	Молоко сырое/ Raw milk	Яйца (млн. штук)/ Eggs (mln. pieces)	Овощи и бахчевые/ Vegetables and melons	Фрукты и ягоды/ Fruits and berries	Картофель/ Potatoes	Сахар/ Sugar	Масло растительное/ Vegetable oil
Янв.-март / Jan-March 2007	-	42,2	204,5	70,1	-	-	-	-	4,5
Янв.-июнь/ Jan-June 2007	24,5	84,9	570,8	190,5	32,7	1,8	21,9	9,5	7,4
Янв.-сент./ Jan-Sept. 2007	678,6	132,3	973,6	293,7	711,6	122,5	974,3	16,0	11,2
2007	708,9	183,1	1240,0	373,7	908,9	180,5	1373,8	36,8	17,6
Янв.-март/ Jan-March 2008	-	42,8	210,0	72,7	-	-	-	6,6	4,2
Янв.-июнь/ Jan-June 2008	37,9	85,6		193,1	39,4	6,8	22,1	10,7	7,6
Янв.-сент./ Jan-Sept 2008	720,0	133,3	998,7	292,4	742,5	140,8	976,7	10,8	11,0
2008	746,2	184,2	1273,5	369,3	947,0	185,4	1334,9	10,9	18,3
Янв.-март/ Jan-March 2009	-	43,3	216,7	67,9	-	-	-	0,0	4,9
Янв.-июнь/ Jan-June 2009	29,0	86,8	607,1	186,1	41,9	4,8	25,4	0,1	7,8
Янв.-сент./ Jan-Sept. 2009	943,3	135,1	1032,6	291,1	791,4	155,8	899,3	0,2	12,1
2009	1056,7	185,5	1314,7	369,3	969,7	200,5	1393,1	5,9	20,6
Янв.-март / Jan-March 2010	-	44,1	224,2	71,5	-	-	-	0,0	5,6
Янв.-июнь/ Jan-June 2010	9,5	88,1	628,4	191,4	28,0	3,7	19,0	0,0	9,5
Янв.-сент./ Jan-Sept. 2010	756,3	138,7	1070,6	294,4	803,4	146,0	781,3	0,1	12,8
2010	813,3	187,8	1359,9	373,1	969,3	193,1	1339,4	14,0	18,1
Янв.-март/ Jan-March 2011	-	44,4	223,8	73,8	-	-	-	0,0	4,7
Янв.-июнь/ Jan-June 2011	11,1	89,0	627,5	201,8	31,9	4,1	22,4	0,0	8,1
Янв.-сент./ Jan-Sept. 2011	778,6	136,5	1068,0	312,0	787,4	161,0	798,7	0,0	11,1
2011	799,8	190,4	1358,1	392,8	972,4	215,1	1379,2	17,0	15,6
Янв.-март/ Jan-March 2012 ¹	-	43,8	226,2	76,4	-	-	-	0,0	4,2
Янв.-июнь/ Jan-June 2012 ¹	3,6	88,0	636,2	210,2	46,9	5,0	18,8	0,0	6,8
Янв.-сент./ Jan-Sept. 2012 ¹	535,3	138,4	1085,0	323,7	916,0	168,4	841,1	0,0	9,9

¹ Данные предварительные/Preliminary data

***ИНФОРМАЦИОННЫЙ БЮЛЛЕТЕНЬ КЫРГЫЗСКОЙ РЕСПУБЛИКИ
ПО ПРОДОВОЛЬСТВЕННОЙ БЕЗОПАСНОСТИ И БЕДНОСТИ***

Статистический бюллетень

Ответственные за выпуск:

Г.Я. Самохлеб

Ж.М. Эсенгелдиев

Тел.: (+996312) 324655,
625591

Подписано в печать: ноябрь 2012г.

Формат А4 60x84 1/8

Печать офсетная

Тираж 50 экз.

Объем 9 п.л.

Заказ №136

*Отдел полиграфических работ и издания
ГВЦ Нацстаткома
Кыргызской Республики*

АНКЕТА
по определению потребностей пользователей в статистической информации

Уважаемый пользователь статистической информации,

Национальный статистический комитет Кыргызской Республики в целях улучшения качества предоставляемой статистической информации и максимального удовлетворения потребностей всех категорий пользователей предлагает Вам ответить на наши вопросы:

Удовлетворяет ли Вас данная публикация ?

Какие показатели хотели бы видеть в настоящей публикации ?

Мы будем очень признательны и благодарны, если Вы сообщите нам о недостатках в нашей работе или выскажите свои замечания и предложения по улучшению или оптимизации нашей деятельности в области статистики. Ваше мнение крайне важно для нас и будет обязательно рассмотрено.

Свои пожелания и рекомендации просим сообщить по

chturdubaeva@stat.kg, или на Веб-сайте Нацстаткома www.stat.kg.
(рубрика «обратная связь»)

Заранее благодарим вас за сотрудничество.